

## Bereichsplan für den Rettungsdienst

gemäß § 26 Abs. 2 SächsBRKG des Landkreises Nordsachsen für die Jahre 2026 bis 2032



<b>Anhörung des Bereichsbeirates am:</b>	8. August 2024
<b>Benehmen mit den Kostenträgern erzielt am:</b>	8. August 2024
<b>Beschluss des Kreistages am:</b>	27. November 2024
gefasst in:	Öffentlicher Sitzung
Ja-Stimmen:	74
Gegenstimmen:	0
Enthaltungen:	0
<b>Anhörung der Kostenträger durch die Landesdirektion Sachsen am:</b>	18. Dezember 2024
<b>Genehmigt durch Landesdirektion Sachsen am:</b>	20. Dezember 2024

## Inhaltsverzeichnis

Bereichsplan für den Rettungsdienst.....	1
Abkürzungsverzeichnis .....	3
Vorwort.....	4
I. Allgemeine Angaben.....	5
1. Allgemeine Angaben zum Rettungsdienstbereich.....	5
2. Zuständige Integrierte Regionalleitstelle .....	5
3. Behandlungseinrichtungen .....	7
II. Angaben zu den Rettungswachenbereichen und Rettungswachen .....	8
1. Standorte und Einsatzgebiete: Rettungswachen, Notarztstandorte je Rettungswachenbereich .....	8
III. Angaben zu den Rettungsmitteln .....	15
1. Strategien für den Einsatz bodengebundener Rettungsmittel .....	15
2. Angaben zu den bodengebundenen Rettungsmitteln.....	16
3. Luftrettungsmittel .....	19
IV. Angaben zur Einhaltung der Hilfsfrist.....	20
V. Angaben zur Fahrzeugbemessung.....	21
1. RTW: risikoabhängige Fahrzeugbemessung unter Berücksichtigung von Duplizitäten .....	22
2. NEF: risikoabhängige Fahrzeugbemessung unter Berücksichtigung von Duplizitäten .....	22
3. KTW: frequenzabhängige Fahrzeugbemessung.....	22
Anlagenverzeichnis: .....	22

## Abkürzungsverzeichnis

IRLS	Integrierte Regionalleitstelle
ITW	Intensivtransportwagen
KTW	Krankentransportwagen
KTW-N	Notfallkrankwagen
KTW-NÜ	Notfallkrankwagen Übergewicht
KTW-R	Krankentransportwagen Reserve
MZF	Mehrzweckfahrzeug
NA	Notärztin/Notarzt
NEF	Notarzteinsatzfahrzeug
RTH	Rettungshubschrauber
RW	Rettungswagen
RTW-R	Rettungswagen Reserve
RTW-Ü	Rettungswagen Übergewicht
RTW-RDÜ	rettungsdienstübergreifend eingesetzter Rettungswagen
RW	Rettungswache
SächsBRKG	Sächsischen Gesetzes über den Brandschutz, Rettungsdienst und Katastrophenschutz
SächsLRettdPVO	Sächsische Landesrettungsdienstplanverordnung

## Vorwort

Mit dem Bereichsplan 2026-2032 wird das Ziel der Fortschreibung des Rettungsdienstbereichsplans umgesetzt.

Der Bereichsplan soll vor der Durchführung des Verfahrens nach § 31 des Sächsischen Gesetzes über den Brandschutz, Rettungsdienst und Katastrophenschutz (SächsBRKG) aktualisiert werden und nach Maßgabe des § 6 Abs. 5 Sächsische Landesrettungsdienstplanverordnung (SächsLRettdPVO) jeweils für die Laufzeit des Vertrages mit dem Leistungserbringer des Rettungswachenbereiches gelten.

Die Rettungswachenbereiche entsprechen jeweils einem Los für die nach § 31 SächsBRKG 2025 durchzuführenden Vergabeverfahren zur Durchführung der Leistungen des Rettungsdienstes ab 01.01.2026 für die Dauer von 5 Jahren mit Verlängerungsoption für 2 weitere Jahre.

Die Festlegung der Rettungswachenbereiche erfolgte unter Berücksichtigung zu versorgender Einwohner und Flächen unter Einfluss von Stadt- und Gemeindegrenzen, der territorialen Struktur und der Verkehrsinfrastruktur sowie bereits bestehender Rettungswachenstandorte.

Die Bemessung von Rettungsmitteln für die Notfallrettung erfolgte auf der Grundlage des Einsatzaufkommens und dessen zeitlicher Verteilung sowie unter Berücksichtigung des zufälligen gleichzeitigen Auftretens mehrere Notfallereignisse (Duplizitätsfälle).

Die Fahrzeugvorhaltung im Krankentransport orientiert sich wegen der gegenüber der Notfallrettung geringeren Dringlichkeit ausschließlich am tageszeitabhängigen Leistungsaufkommen.

Der vorliegende Bereichsplan wurde nach den Vorgaben der Landesdirektion aufgestellt und wird inhaltlich auf Grundlage des Bereichsplanes 2019-2025 in seiner aktuell gültigen Fassung fortgeschrieben.

Verweisen Auswertungen nach Maßgabe des § 6 SächsLRettdPVO entgegen der derzeitigen Planannahmen darauf, dass eine bedarfsgerechte und wirtschaftliche Versorgung der Bevölkerung mit leistungsfähigen Einrichtungen des Rettungsdienstes nicht erreicht wird, ist der Bereichsplan den aktuellen Ergebnissen und Bedürfnissen anzupassen und im formalen Verfahren nach § 26 SächsBRKG auch vor Ablauf seiner Gültigkeitsdauer nachsteuernd fortzuschreiben.

## I. Allgemeine Angaben

### 1. Allgemeine Angaben zum Rettungsdienstbereich

Träger des Rettungsdienstes	Gebiet des Rettungsdienstbereiches	Anzahl der Einwohner (Stand 30.06.23)	Fläche in km <sup>2</sup>
Landkreis Nordsachsen	Landkreis Nordsachsen	197.110	2.029

### 2. Zuständige Integrierte Regionalleitstelle

Die Integrierte Regionalleitstelle ist gemäß § 2 Abs. 6 SächsBRKG eine ständig einsatzbereite und erreichbare, örtlich und räumlich auf der Grundlage von § 1 Abs. 3 Nr. 1 bis 5 SächsLRettDPVO bereichsübergreifende Einrichtung, die die Einsätze des Rettungsdienstes im Leitstellenbereich veranlasst und lenkt, die Feuerwehren alarmiert und deren Einsätze unterstützt und die Katastrophenschutzeinheiten alarmiert.

Gemäß § 34 Abs. 1 und Abs. 2 SächsBRKG obliegt dem Träger des bodengebundenen Rettungsdienstes sowie den Landkreisen und Kreisfreien Städten im Rahmen ihrer Zuständigkeit für den Brandschutz, die betriebsnotwendige Unterhaltung sowie der Umbau, die Erweiterung oder der Neubau (Errichtung) der Leitstellen nach § 11 Abs. 1 SächsBRKG i. V. m. Abschnitt 2 SächsLRettDPVO und § 76 Abs. 2 SächsBRKG. Für die dem Rettungsdienst zuordenbaren Kosten gilt § 32 SächsBRKG.

Die IRLS Leipzig ist die zuständige Leitstelle für die Bearbeitung der Hilfeersuchen der Bürger des Landkreises Nordsachsen. Unter der Nutzung ihrer technischen Möglichkeiten erfolgt die Disposition und Alarmierung der Kräfte und Mittel des Brandschutzes und des Rettungsdienstes, die Alarmierung der Kräfte und Mittel des Katastrophenschutzes sowie die Information weiterer Behörden gemäß Alarm- und Einsatzplänen. Die IRLS Leipzig lenkt die Notfalleinsätze des Rettungsdienstes im Landkreis Nordsachsen.

Die IRLS Leipzig alarmiert diejenigen Kräfte und Mittel, die entsprechend der Lage, dem Alarm-stichwort oder den Festlegungen im Einsatzplan (Handlungsanweisung) in Verbindung mit der Notrufabfrage erforderlich sind.

Sie ist mit modernster Leitstellen- und digitaler Richtfunktechnik ausgestattet, wird nach einheitlichen Organisationsregeln für Personal und Technik betrieben und besitzt damit optimale Voraussetzungen für die Sicherstellung der im Rahmenlastenheft zu SächsLRettDPVO festgelegten Prozessabläufe.

Zur Alarmierung der im Landkreis Nordsachsen vorgehaltenen Rettungsmittel bestehen folgende Möglichkeiten:

- digitale Alarmierung (Paging, Sirenenalarmierung)
- Alarmfax,

- BOS-Digitalfunk,
- Funktelefon
- Tablet für die medizinische Datenerfassung

Bei Ausfall des Einsatzleitsystems erfolgt die Alarmierung mittels der vorhandenen Rückfallebenen (Swissphone Touch Dag, Telefon).

Die IRLS Leipzig ist täglich von 0 bis 24 Uhr besetzt. Sie ist mit hauptamtlichen Kräften der am Standort befindlichen Feuerwehr nach den Vorgaben von § 18 und unter Einhaltung der Festlegungen nach § 20 SächsLRettDPVO zu besetzen. Im Falle größerer Schadenslagen ist die unverzügliche Besetzung von Reserveplätzen gemäß § 19 Abs. 3 SächsLRettDPVO zu gewährleisten.

Zur Einsatzbearbeitung auf dem Territorium des Landkreises Nordsachsen wurde eine Handlungsrichtlinie (HR TDO 001) erarbeitet, die die Alarm- und Ausrückeordnung (AAO) der nicht polizeilichen Gefahrenabwehr des Landkreises Nordsachsen und seiner angehörigen Kommunen regelt. In den einzelnen Teilen sind u.a.

- Alarmierung
- Ausrücken
- Besondere Einsatzlagen

geregelt. Diese Handlungsrichtlinie, mit Stand vom 01.07.2020, ist in regelmäßigen Abständen zu überarbeiten und den jeweils aktuellen Standards und Vorschriften anzupassen. Die Disponenten der IRLS haben die Festlegungen aus dieser Handlungsrichtlinie umzusetzen.

<b>Integrierte Regionalleitstelle</b>	<b>Leipzig</b>
<b>Standort</b>	<b>Gerhard-Ellrodt-Straße 29, 04249 Leipzig</b>
<b>Zuständigkeitsbereich</b>	<b>Rettungsdienstbereiche der Stadt Leipzig, des Landkreises Nordsachsen und des Landkreises Leipzig</b>
<b>Erreichbarkeit</b>	<b>NOTRUF: 112</b> <b>Standardruf: 0341 55004-4000</b> <b>Standardfax: 0341 55004-3100</b> <b>Krankentransport: 0341 19 222</b>

### 3. Behandlungseinrichtungen

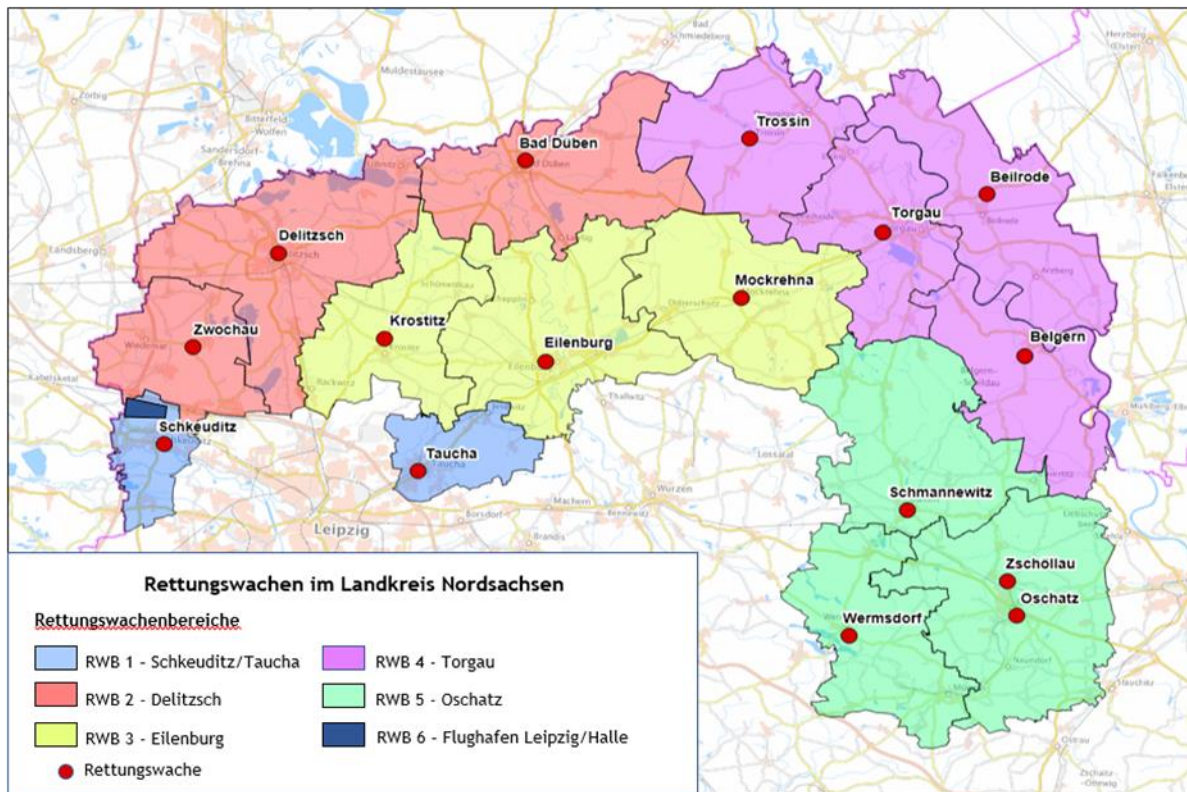
Die Einweisung von Patienten über den Rettungsdienst erfolgt in entsprechende Behandlungseinrichtungen. Für die Notfallrettung stehen hauptsächlich die in der Tabelle aufgeführten Krankenhäuser des Landkreises Nordsachsen mit entsprechenden Notaufnahmen zur Verfügung. Weitere Behandlungseinrichtungen für den Krankentransport, z.B. Arztpraxen, werden in der Anlage 2 - Maßnahmeplan GSE\_MANV aufgeführt.

Objekt	Anschrift	Telefon
Helios Klinik Schkeuditz GmbH	Leipziger Straße 45 04435 Schkeuditz	034204/ 80-8600
Kreiskrankenhaus Delitzsch GmbH Klinik Delitzsch	Dübener Straße 3-9 04509 Delitzsch	034202/767-0
MediClin Waldkrankenhaus Bad Döben	Gustav-Adolf-Straße 15a 04849 Bad Döben	034243/76-0
Kreiskrankenhaus Delitzsch GmbH Klinik Eilenburg	Wilhelm-Grüne-Straße 5-8 04838 Eilenburg	03423/6670
Kreiskrankenhaus Torgau "J. Kentmann" gGmbH	Christianistraße 1 04860 Torgau	03421/77-0
Collm Klinik Oschatz GmbH	Parkstraße 1 04758 Oschatz	03435/94-0
Fachkrankenhaus Hubertusburg gGmbH	Hubertusburg Gebäude 63 04779 Wermsdorf	034364-60
SKH Altscherbitz	Leipziger Straße 59 04435 Schkeuditz	034204/87-0





## II. Angaben zu den Rettungswachenbereichen und Rettungswachen



### 1. Standorte und Einsatzgebiete: Rettungswachen, Notarztstandorte je Rettungswachenbereich

Die Rettungswache ist die Einrichtung, in der sich das Personal für Einsätze bereithält und in der die erforderlichen Rettungsmittel bereitstehen, § 2 Abs. 3 S. 6 SächsBRKG.

Für die Standorte von Rettungswachen gilt gemäß § 26 Abs. 2 SächsBRKG die Vorgabe, dass zur Notfallrettung der Einsatzort mit bodengebundenen Rettungsmitteln innerhalb einer Fahrzeit von zehn Minuten erreichbar sein soll. Es handelt sich hierbei um eine sogenannte Sollvorschrift und beschreibt damit nach aktueller Gesetzgebung den einzuhaltenden Regelfall. Gemäß § 1 Abs. 4 S. 4 (Satz ausschreiben) SächsLRettdPVO müssen vom Standort der Rettungswache planerisch unter Berücksichtigung der Verkehrserschließung und unter Wahrung der Wirtschaftlichkeit alle möglichen Einsatzorte an öffentlichen Straßen innerhalb der Hilfsfrist nach § 4 SächsLRettdPVO erreicht werden können (Einsatzgebiet).

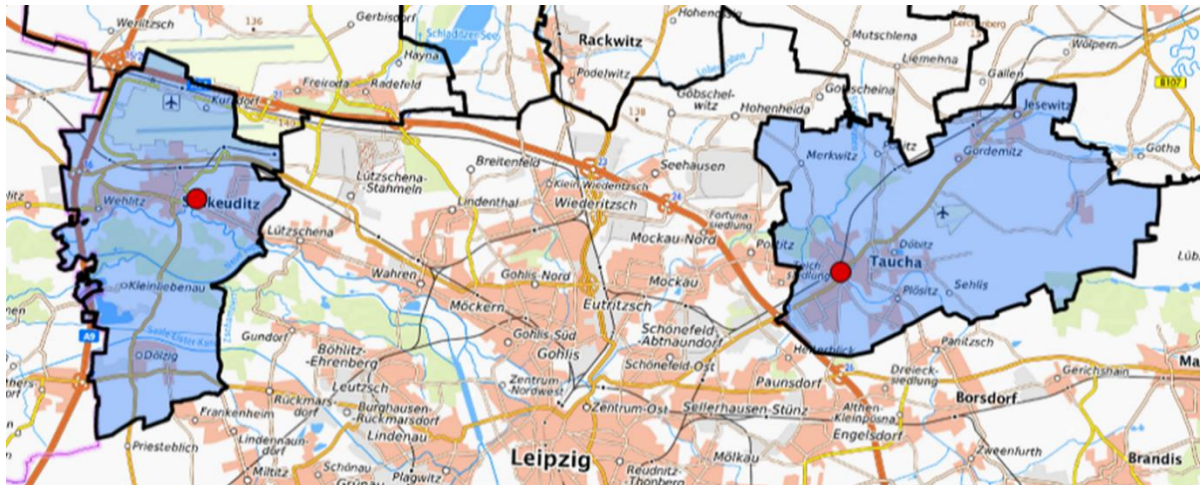
Die Rettungswachen sind unter Berücksichtigung zu funktionell und wirtschaftlich tragfähigen Rettungswachenbereichen zusammenzufassen. Die Rettungswachenbereiche entsprechen jeweils einem Los, § 31 Abs. 3 SächsBRKG.

Im Ergebnis der Auswertung und Berechnung zur Bereichsplanung sind zur Sicherstellung der Versorgung der Bevölkerung mit Leistungen des Rettungsdienstes im Rettungsdienstbereich



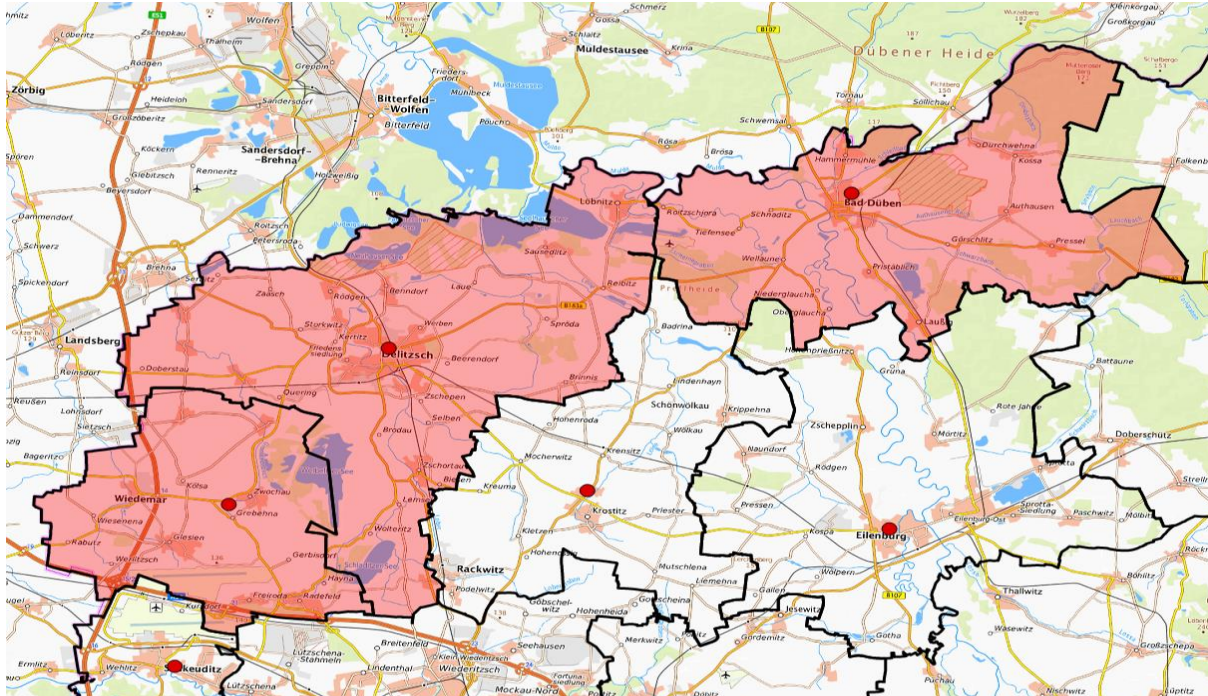
nachfolgende 17 Rettungswachen erforderlich, welche zu den nachfolgenden 6 Rettungswachenbereichen zusammengefasst werden.

### 1.1 Rettungswachenbereich 1 - Schkeuditz/Taucha



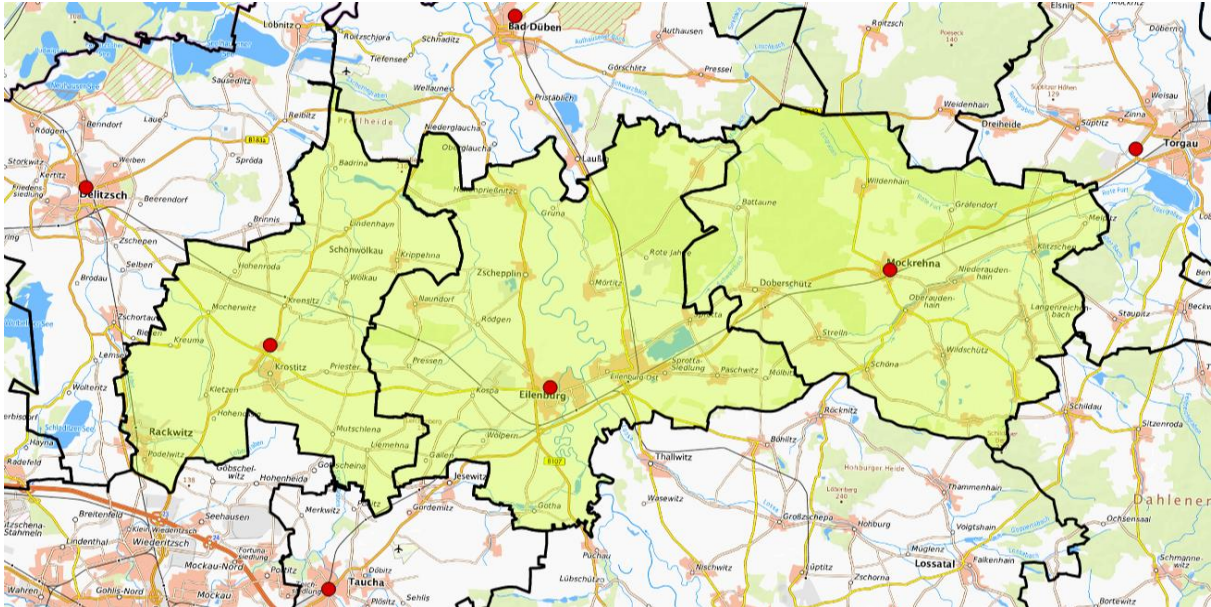
Rettungswachen	Anschrift	Fläche in km <sup>2</sup>	Einwohner	Anmerkung
Schkeuditz	Leipziger Str. 45, 04435 Schkeuditz	43 km <sup>2</sup>	18.901	Immobilie angemietet
Taucha	Am Ärztehaus 3, 04425 Taucha	57 km <sup>2</sup>	15.761	Grundstück gepachtet, Ersatzneubau an anderem Standort in 2024/2025 geplant

## 1.2 Rettungswachenbereich 2 - Delitzsch



Rettungswachen	Anschrift	Fläche in km <sup>2</sup>	Einwohner	Anmerkung
Delitzsch	Ludwig-Jahn-Str. 29, 04509 Delitzsch	136	30.814	Eigentum LK
Zwochau	An der Gienicke 9, 04509 Zwochau	89	5.657	Eigentum LK
Bad Dübener Heide	Postweg 16a, 04849 Bad Dübener Heide	151	12.074	Eigentum LK, Ersatzneubau 2026 geplant

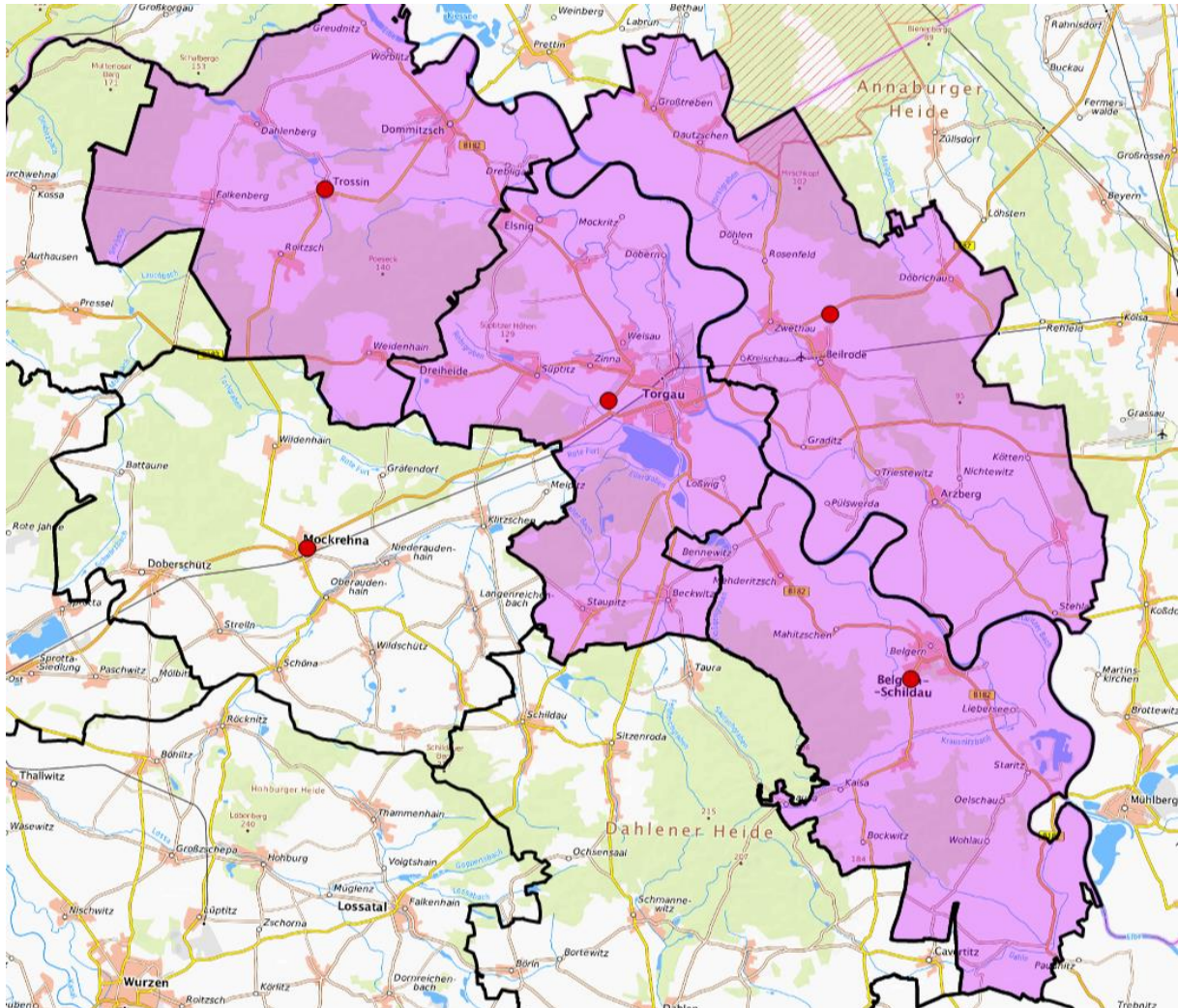
### 1.3 Rettungswachenbereich 3 - Eilenburg



Rettungswachen	Anschrift	Fläche in km <sup>2</sup>	Einwohner	Anmerkung
Eilenburg	Wilhelm-Grune-Str. 5-8, 04838 Eilenburg	180	21.632	Immobilie angemietet
Krostitz	Hilchenbacher Straße 3, 04509 Krostitz	123	9.662	Eigentum LK
Mockrehna	Neue Siedlung 25, 04838 Mockrehna	163	9.906	Eigentum LK



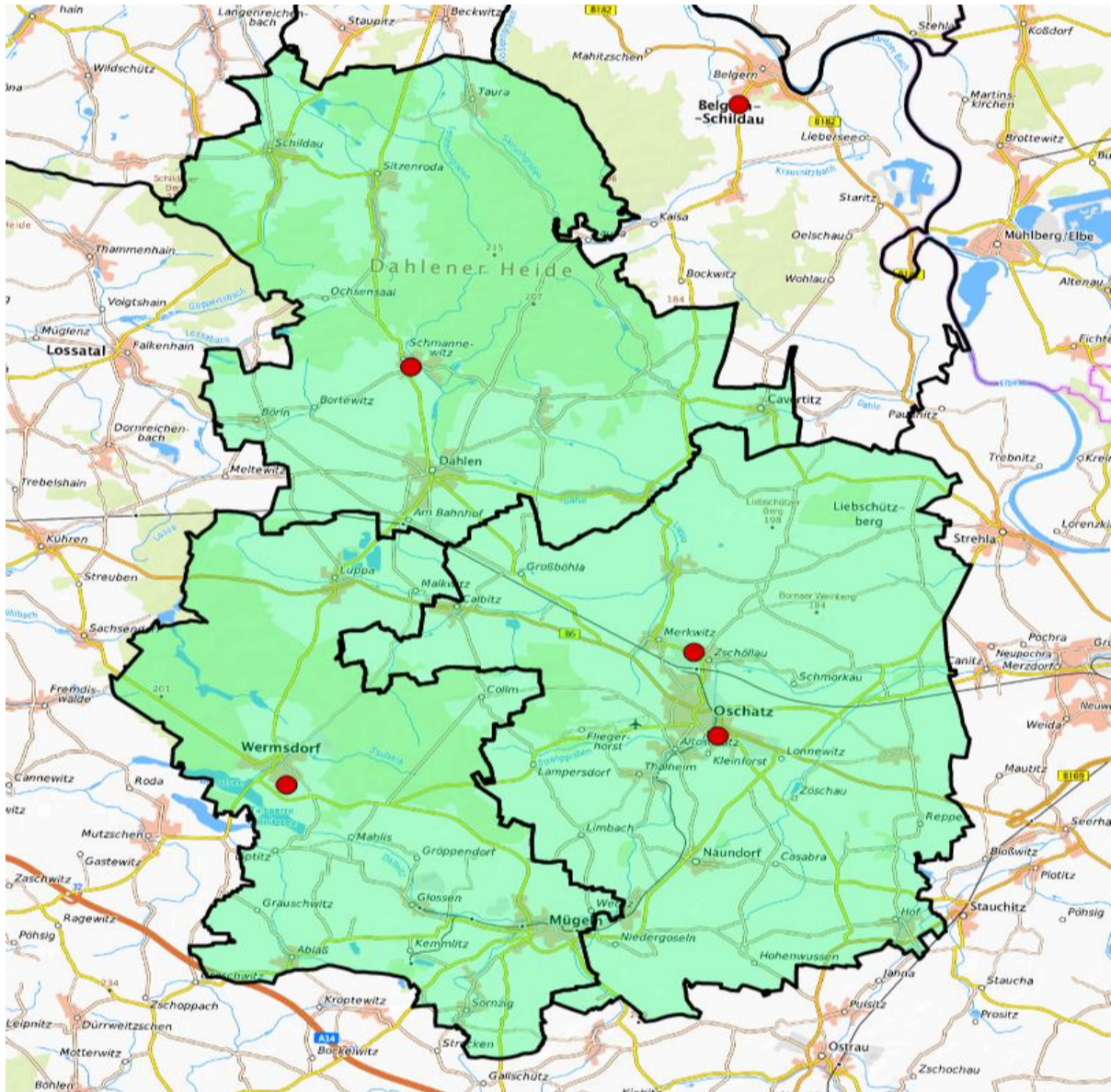
## 1.4 Rettungswachenbereich 4 - Torgau



Rettungswachen	Anschrift	Fläche in km <sup>2</sup>	Einwohner	Anmerkung
Torgau	Gewerbering 10, 04860 Torgau	118	20.969	Eigentum LK
Belgern	Neußener Straße 15 g, 04874 Belgern	153	5.931	Eigentum LK
Beilrode	Gewerbering 5a, 04880 Beilrode	268	6.419	Eigentum LK
Trossin	Dahlenberger Str. 9, 04880 Trossin	80	1.287	Räume in FFW Trossin angemietet, Neubau in 2025 geplant



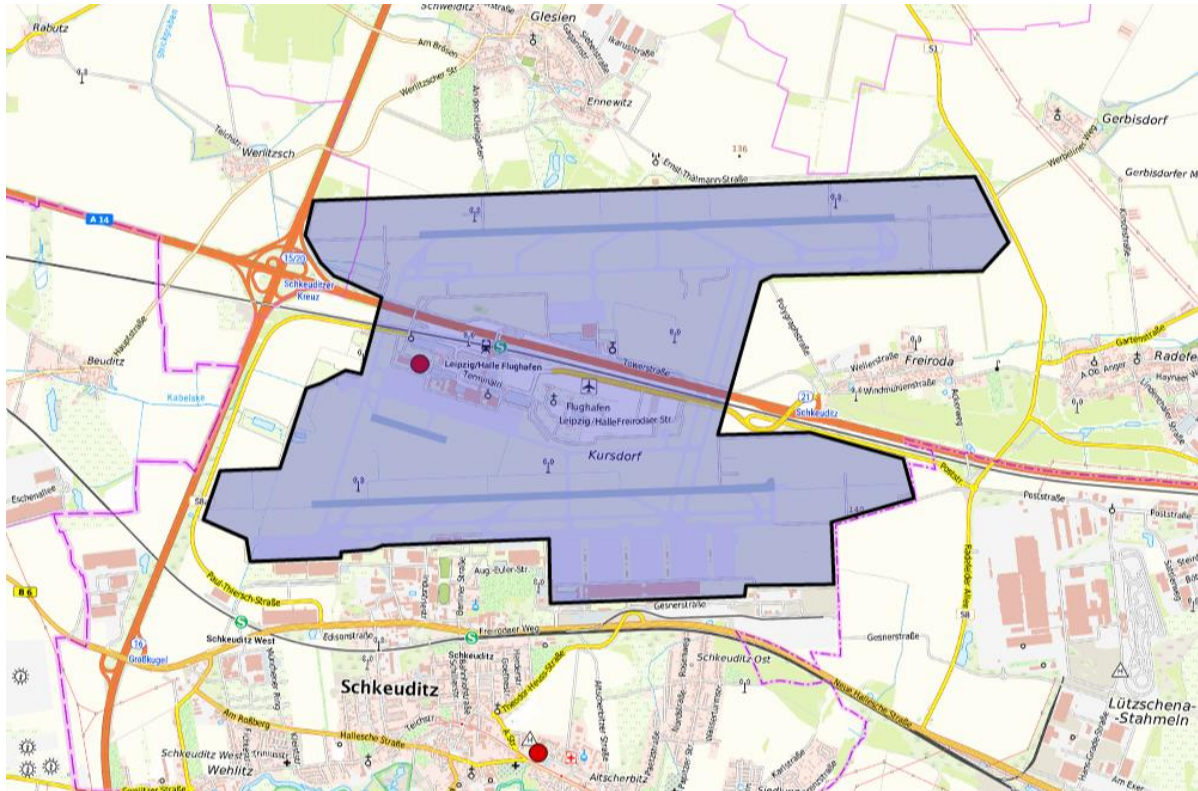
## 1.5 Rettungswachenbereich 5 - Oschatz



Rettungswachen	Anschrift	Fläche	Einwohner	Anmerkung
Oschatz	Parkstr. 1, 04758 Oschatz	280	27.559	Eigentum LK
Oschatz/Zschöllau	Wellerswalder Weg 22, 04758 Oschatz			Eigentum LK
Wermisdorf	KH Hubertusburg Gebäude 67, 04779 Wermisdorf	135	9.685	Immobilie angemietet, Neubau ab 2024
Schmannewitz	Am Mühlgraben 2, 04774 Schmannewitz	107	8.899	Eigentum LK



## 1.6 Rettungswachenbereich 6 - Flughafen Leipzig/Halle



Rettungswachen	Anschrift	Fläche	Passagiere jährlich	Anmerkung
Feuerwache West	P.O.B. 1, 04029 Leipzig	14 km <sup>2</sup>	2.101.425 (Stand 2023)	Eigentum Flughafen

## 1.7 Notarztstandorte und Anzahl Notarzteinsatzfahrzeuge

Die Notarztstandorte und Notarzteinsatzfahrzeuge sollen gemäß § 5 Abs. 4 SächsLRettdPVO bereichsplanübergreifend abgestimmt werden. Die Sicherstellungsbeauftragten nach § 28 Absatz 2 SächsBRKG sind anzuhören. § 6 Abs. 3 SächsLRettdPVO ist für die Ermittlung der Anzahl ist zu berücksichtigen. Auf Grundlage der erfolgten Abstimmung mit der Stadt Leipzig und dem Landkreis Leipzig sowie der erfolgten Anhörung der Sicherstellungsbeauftragten und unter Beachtung von § 4 Abs. 2 und 3 SächsLRettdPVO sind an folgenden Rettungswachen Notarzteinsatzfahrzeuge stationiert:

- Rettungswache Schkeuditz
- Rettungswache Taucha
- Rettungswache Delitzsch
- Rettungswache Eilenburg
- Rettungswache Torgau
- Rettungswache Oschatz
- Rettungswache Wernsdorf

### III. Angaben zu den Rettungsmitteln

#### 1. Strategien für den Einsatz bodengebundener Rettungsmittel

##### 1.1 Nächstes-Fahrzeug-Strategie, § 5 Abs. 1 S. 1 SächsLRettDPVO

Bei der Notfallrettung wird durch die zuständige Integrierte Regionalleitstelle grundsätzlich, dass dem Einsatzort zeitlich am nächsten befindliche geeignete Fahrzeug eingesetzt.

Ja  Nein

Abweichende Festlegung: Befindet sich ein RTW in einem fremden Rettungswachenbereich näher am Notfallort als der zuständige RTW, wird immer der zuständige RTW alarmiert. So wird gewährleistet, dass die RTW Ihre Bereiche absichern können.

##### 1.2 Einsatz eines Notfallkrankenzuges, § 5 Abs. 1 S. 2 SächsLRettDPVO

Ist kein Rettungswagen verfügbar, kann zunächst ein Notfallkrankenzug eingesetzt werden. Dieser erfüllt die Hilfsfrist.

Ja  Nein

Bemerkung: Derzeit erfolgt die Alarmierung von Notfallkrankenzügen manuell durch den Disponenten.

##### 1.3 Rendezvous-System, § 5 Abs. 2 S. 1 Alt. 1 SächsLRettDPVO

Bei der Notfallrettung können Rettungsdienstpersonal mit RTW und Notarzt mit NEF von getrennten Standorten zum Einsatzort fahren.

Ja  Nein

##### 1.4 Kompakt-System, § 5 Abs. 2 S. 1 Alt. 2 SächsLRettDPVO

Bei der Notfallrettung können Rettungsdienstpersonal und Notarzt mit dem NAW von einem gemeinsamen Standort ausrücken.

Ja  Nein



Bemerkung: Aus organisatorischen Gründen, z.B. Reparaturen NEF, Personalausfall, kann das Kompakt-System vorübergehend angewendet werden.

### 1.5 Schwerpunktstrategie, § 5 Abs. 2 S. 2 SächsLRettDPVO

Die zuständige Integrierte Regionalleitstelle ist nach Vorgabe durch den Träger berechtigt, Rettungsmittel insbesondere zu einsatzstarken Zeiten temporär an einsatztaktisch zuvor festgelegten günstigen Standorten umzusetzen.

Ja

Nein

### 1.6 Mehrzweckfahrzeugstrategie, § 5 Abs. 3 SächsLRettDPVO

Steht kein Rettungsmittel zum Krankentransport zur Verfügung, kann ein Rettungswagen für die Krankentransporte eingesetzt, wenn die Sicherstellung der Notfallrettung im Bereich durch andere Rettungsmittel gewährleistet ist.

Ja

Nein

## 2. Angaben zu den bodengebundenen Rettungsmitteln

### 2.1 Notfallkrankswagen für Übergewichtige (KTW-NÜ), § 3 Abs. 2 SächsLRettDPVO

In Abstimmung mit den Kostenträgern wird im Rettungsdienstbereich für den Leitstellenbereich 1 Notfallkrankwagen für übergewichtige Patienten vorgehalten.

Ja

Nein

Das Fahrzeug für den Transport von schwergewichtigen Personen unterliegt nicht der allgemeinen Fahrzeug- und Personalvorhaltung. Seine Einsatzkosten gehen zu Lasten der Kostenträger.

### 2.2 Einsatz eines Intensivtransportwagens (ITW), § 3 Abs. 3 SächsLRettDPVO

In Abstimmung mit den Kostenträgern wird im Rettungsdienstbereich auch zur bereichsübergreifenden Verlegung von Patienten mit intensivmedizinischem Behandlungsbedarf unter Beachtung der Vorgaben von § 3 Abs. 3 SächsLRettDPVO 1 ITW vorgehalten.

Ja

Nein

### 2.3 Rettungsdienstbereich übergreifende Vorhaltungen, § 1 Abs. 4 S. 5 SächsL-RettDPVO

Zur Vermeidung von Mehrfachabdeckungen wurden Einsatzgebiete rettungsdienstbereichsübergreifend geplant.

Ja

Nein

Bemerkung: Mit dem Landkreis Leipzig wurde eine Vereinbarung zur Bereichsübergreifenden Zusammenarbeit geschlossen (Anlage 3).

### 2.4 Reserverettungsmittel

Zur Realisierung möglichst kurzer Ausfallzeiten von Rettungsmitteln wegen Unfall oder technischer Schäden, hält der Landkreis insgesamt 4 RTW, 1 NEF und 1 KTW als Reserverettungsmittel vor. Bei Ausfall eines Rettungsmittel wird das entsprechende Reservefahrzeug innerhalb von 90 min zum Unfall- oder Schadensort überführt. Für die zügige Wartung, Reparatur und den Abschleppservice hat der Landkreis entsprechende Verträge abgeschlossen.

### 2.5 Vorhaltung Rettungsmittel in den einzelnen Rettungswachenbereichen, gemäß § 2 Abs. 1 Nr. 3, Nr. 4 und Nr. 6 SächsL RettDPVO

Im Ergebnis der Auswertung der Fahrzeugbemessung sind im Landkreis Nordsachsen für die Durchführung der Notfallrettung 20 Rettungswagen (RTW), 7 Notarzteinsatzfahrzeuge (NEF) sowie für die Durchführung des Krankentransportes 8 Krankentransportwagen (KTW-N) entsprechend der nachfolgenden beschriebenen Vorhaltezeiten an den dargelegten Standorten vorzuhalten.

Rettungswachenbereich	Standort	Angaben zu den Rettungsmitteln			
		Art	Tag	Vorhaltezeit	Ø Jahresvorhaltestunden
RWB 1	RW Schkeuditz	1 NEF	Mo - So	07:00 - 07:00	8.760
		1 RTW	Mo - So	07:00 - 07:00	8.760
		1 KTW	Mo - Fr	07:00 - 17:00	2.600
	RW Taucha	1 NEF	Mo - So	07:00 - 07:00	8.760

		1 RTW	Mo - So	07:00 - 07:00	8.760
		1 KTW	Mo - Fr	07:00 - 17:00	2.600
RWB 2	RW Delitzsch	1 NEF	Mo - So	07:00 - 07:00	8.760
		1 RTW	Mo - So	07:00 - 07:00	8.760
		1 RTW	Mo - So	07:00 - 07:00	8.760
		1 KTW	Mo - Fr	07:00 - 17:00	2.600
	RW Bad Döben	1 RTW	Mo - So	07:00 - 07:00	8.760
		1 KTW	Mo - Fr	07:00 - 17:00	2.600
	RW Zwochau	1 RTW	Mo - So	07:00 - 07:00	8.760
RWB 3	RW Eilenburg	1 NEF	Mo - So	07:00 - 07:00	8.760
		1 RTW	Mo - So	07:00 - 07:00	8.760
		1 RTW	Mo - So	07:00 - 19:00	4.380
	RW Krostitz	1 RTW	Mo - So	07:00 - 07:00	8.760
	RW Mockrehna	1 RTW	Mo - So	07:00 - 07:00	8.760
RWB 4	RW Torgau	1 NEF	Mo - So	07:00 - 07:00	8.760
		1 RTW	Mo - So	07:00 - 07:00	8.760
		1 RTW	Mo - So	07:00 - 19:00	4.380
		1 KTW	Mo - Fr	07:00 - 15:00	2.080
		1 KTW	Mo - Fr	10:00 - 18:00	2.080
	RW Beilrode	1 RTW	Mo - So	07:00 - 07:00	8.760
	RW Belgern	1 RTW	Mo - So	07:00 - 07:00	8.760
	RW Trossin	1 RTW	Mo - So	07:00 - 07:00	8.760
RWB 5	RW Oschatz	1 NEF	Mo - So	07:00 - 07:00	8.760

		1 RTW	Mo - So	07:00 - 07:00	8.760
	RW Wermisdorf	1 NEF	Mo - So	07:00 - 07:00	8.760
		1 RTW	Mo - So	07:00 - 07:00	8.760
		1 KTW	Mo - Fr	07:00 - 17:00	2.600
		1 RTW	Mo - So	07:00 - 07:00	8.760
	RW Schmanne- witz	1 RTW	Mo - So	07:00 - 07:00	8.760
	RW Zschöllau	1 RTW	Mo - So	07:00 - 19:00	4.380
		1 KTW	Mo - Fr	07:00 - 17:00	2.600
RWB 6	Feuerwache West	1 RTW	Mo - So	07:00 - 07:00	8.760

### 3. Luftrettungsmittel

Die Luftrettung hat ergänzend zum bodengebundenen Rettungsdienst die Aufgabe, mit Rettungshubschraubern (RTH) primäre Notfalleinsätze sowie sekundäre Verlegungen im Rahmen der Notfallversorgung durchzuführen. Des Weiteren sollen intensivpflichtige Patienten unter fachgerechter Betreuung mit besonders ausgestatteten Hubschraubern befördert werden, wenn dies medizinisch bzw. ökonomisch geboten und einsatztaktisch möglich ist.

Aufgabenträger für die Luftrettung ist die Landesdirektion Sachsen. Im Landkreis Nordsachsen sind derzeit zwei RTH stationiert.

Standort	Rettungsmittel / Ausstattung	Vorhaltdauer/ Einsatzzeit	Einsatzbereich/ Einsatzgebiet
04435, Schkeuditz-Dölzig, Kötschlitzer Str. 7	Christoph 61/ RTH EC 135	täglich von Sonnenaufgang (frühestens 7:00Uhr) bis Sonnenuntergang	Primäreinsatzradius Luftlinie ab Schkeuditz/Dölzig 70km + x
04435, Schkeuditz-Dölzig, Kötschlitzer Str. 7	Christoph 63/ RTH EC 135	täglich von Sonnenaufgang (frühestens 7:00Uhr) bis Sonnenuntergang	Primäreinsatzradius Luftlinie ab Schkeuditz/Dölzig 70km + x

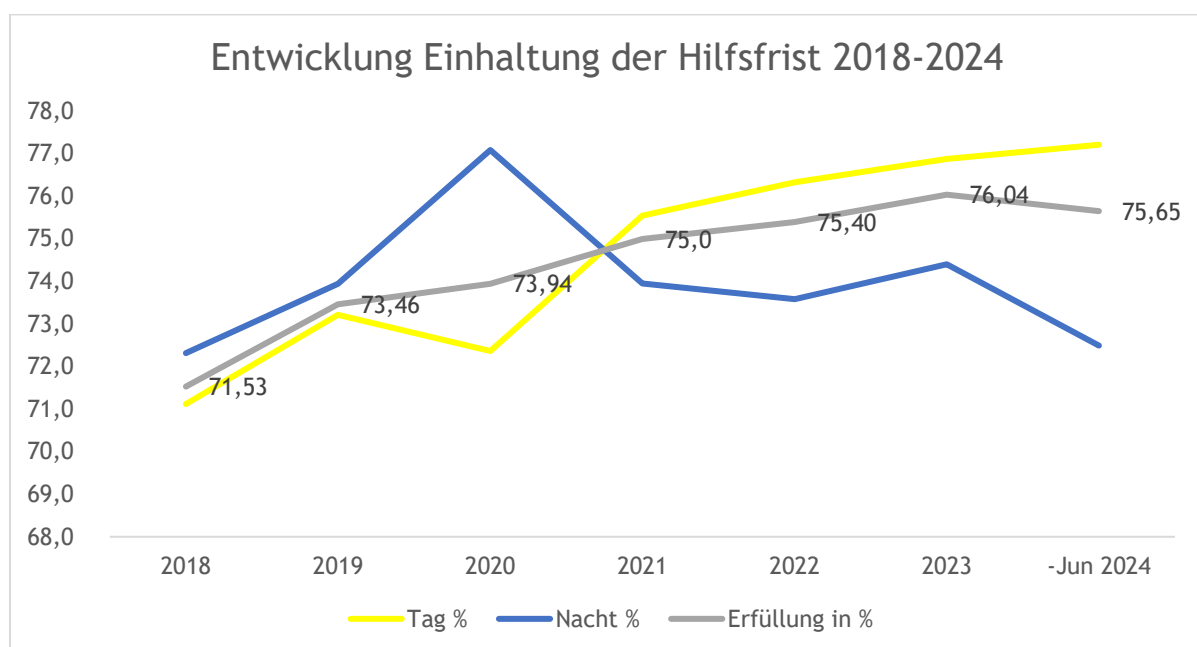
Der Luftrettungsdienst führt keine Krankentransporte durch, § 8 Abs. 6 SächsLRettDPVO.

## IV. Angaben zur Einhaltung der Hilfsfrist

Im Rettungsdienstbereich Nordsachsen sind die Rettungsmittelstandorte so angeordnet, dass in mindestens 95 % der in einem Jahr zu erwartenden Notfalleinsätze die Hilfsfrist von 12 Minuten eingehalten werden kann.

Viele nicht planbare Umstände bzw. beeinflussbare Umstände und Ereignisse, wie zum Beispiel Straßensperrungen/Umleitungen und Witterungsverhältnisse, spielen für die Einhaltung eine entscheidende Rolle. Aufgabe des Trägers ist es, auch im Planungszeitraum 2026 bis 2032 durch ständige Einflussnahme auf die beeinflussbaren Faktoren sich der Planvorgabe 95 % anzunähern.

Mit der Integration der Leitstelle Delitzsch in die IRLS Leipzig am 28. Juni 2016 war eine Untersuchung der vielschichtigen möglichen Ursachen nur sehr begrenzt möglich. Erst nach Einrichtung des Statistikmoduls in der IRLS Leipzig im Oktober 2018 konnten anhand der tatsächlich im Leitstellensystem hinterlegten Daten konkrete Untersuchungen vorgenommen werden. Auf Grundlage dieser Daten war es dem Landkreis möglich, erste eigene Auswertungen vorzunehmen und Maßnahmen zur Verbesserung der Hilfsfrist einzuleiten. Des Weiteren wurde im Jahr 2019 eine Überprüfung der Rettungsmittelstandorte und Vorhaltung der Rettungsmittel durchgeführt. Im Ergebnis wurde die Vorhaltung von RTW tagsüber erhöht, was sich zusätzlich positiv auf die Einhaltung der Hilfsfrist auswirkt.



## V. Angaben zur Fahrzeugbemessung

Für die Ermittlung der Fahrzeugbemessung wurden die Forderungen des § 6 SächsLRettDPVO zugrunde gelegt. Demzufolge ist eine Bedarfsanalyse zur Bemessung des Rettungsdienstes so durchzuführen, dass sie drei der entscheidenden Anforderungen an Vorhaltung und Organisation gerecht wird.

Diese sind:

- Einhaltung der geforderten Hilfsfristen
- Berücksichtigung von zeitgleichen Einsätzen im Rettungsdienstbereich
- Berücksichtigung des Wirtschaftlichkeitsgebots auf der Grundlage rettungsdienstlicher Grundsätze und Maßstäbe

Für die Ermittlung des Bedarfs an Rettungsmitteln bzw. Rettungswagen, Notarztwagen und Notarzteinsatzfahrzeugen soll jeweils nach § 6 Abs. 2 (hier: Rettungseinsatzfahrzeuge) oder Abs. 3 (hier: Notarzteinsatzfahrzeuge) SächsLRettDPVO eine risikoabhängige Fahrzeugbemessung durchgeführt werden, wobei das Auftreten einer größeren Anzahl von Notfällen als vorhandener Rettungswagen, Notarztwagen und Notarzteinsatzfahrzeuge (Duplizitätsfall) zu berücksichtigen ist, vgl. § 6 Abs. 1 SächsLRettDPVO.

Dabei hat die risikoabhängige Bemessung der Notfallrettungsmittel gemäß § 6 Abs. 2 Satz 3 SächsLRettDPVO so zu erfolgen, dass die statistische Wiederkehrzeit des Risikofalles mindestens 10 Schichten normiert auf eine mittlere Zeitintervalllänge von zwölf Stunden beträgt. Die Anzahl der sich rechnerisch ergebenden Fahrzeuge ist auf eine volle Zahl aufzurunden. Die Wiederkehrzeit des Risikofalles beträgt danach

- bei einer Schichtlänge von 8 Stunden: mindestens 15 Schichten
- bei einer Schichtlänge von 12 Stunden: mindestens 10 Schichten
- bei einer Schichtlänge von 16 Stunden: mindestens 7,5 Schichten

Hierbei ist ein möglichst gleich hohes Sicherheitsniveau in allen Zeitintervallen der Woche anzustreben. Widerspricht das Berechnungsergebnis im Einzelfall, insbesondere an Wochenenden, dem Gebot einer wirtschaftlichen rettungsdienstlichen Versorgung nach § 26 Abs. 1 S. 3 SächsBRKG, kann die Wiederkehrzeit zehn Zeitintervalle unterschreiten, soweit die bedarfsgerechte rettungsdienstliche Versorgung nicht beeinträchtigt ist, vgl. insbesondere das Schreiben des Sächsischen Staatsministerium des Innern vom 16. Dezember 2009, wonach die Einhaltung der Hilfsfrist nicht durch eine zu „dünne“ Fahrzeugvorhaltung, insbesondere auch nachts beeinträchtigt werden darf. Es gelten die Ergebnisse der risikoabhängigen Bedarfsberechnung.

Fehleinsätze sind bei der Berechnung der Rettungsmittelvorhaltung mit zu berücksichtigen, vgl. Schreiben des Sächsischen Staatsministerium des Innern vom 20. Februar 2007.

Darüber hinaus gilt es zu berücksichtigen, dass zur Sicherstellung der Notfallrettung grundsätzlich an jeder Rettungswache mindestens ein Rettungswagen ständig (24 h) vorzuhalten ist, vgl. S. 11 Handbuch Rettungswesen A 2.1. "Bericht der AG Hilfsfrist i. A. Ausschuss Rettungswesen des Arbeitskreis V der IMK Innenministerkonferenz vom 14. August 1997".

Für den Krankentransport ist eine frequenzabhängige Fahrzeugbemessung durchzuführen. Die Anzahl der vorzuhaltenden Rettungsmittel für den Krankentransport errechnet sich aus der mittleren stündlichen Alarmierungshäufigkeit multipliziert mit der mittleren Einsatzzeit in Minuten dividiert durch 60, vgl. § 6 Abs. 4 S. 2 SächsLRettDPVO.

Die gesamte Berechnung erfolgte durch den Landkreis Nordsachsen. Grundlage der Fahrzeugbemessung bildeten die Einsatzzahlen von 2023. Während für die RTW der jeweilige Einsatzbereich zu Grunde gelegt wurde, erfolgte die Berechnung für die KTW und NEF auf den gesamten Rettungsdienstbereich bezogen.

### **1. RTW: risikoabhängige Fahrzeugbemessung unter Berücksichtigung von Duplizitäten**

Zur Ermittlung des Bedarfs an Rettungswagen wurde eine risikoabhängige Fahrzeugbemessung unter der Berücksichtigung von Duplizitäten vorgenommen. Die Bemessung erfolgte auf ein Zeitintervall von zwölf Stunden bei der Berücksichtigung von Tageskategorien nach § 6 Abs. 1 und 2 SächsLRettDPVO. Der Bedarf an Rettungswagen wurde unter Einbezug der statistischen Wiederkehr des Duplizitätsfalls nach 10 Zeitintervallen nach § 6 Abs. 2 SächsLRettDPVO errechnet. Der Fokus lag bei der Bedarfsermittlung auf der planerischen Erreichbarkeit der Notfallorte im Rettungsdienstbereich innerhalb der Fahrzeit nach § 4 Abs. 1 Nr. 3 SächsLRettDPVO.

### **2. NEF: risikoabhängige Fahrzeugbemessung unter Berücksichtigung von Duplizitäten**

Der Bedarf an Notarzteinsatzfahrzeugen wurde nach § 6 Abs. 3 SächsLRettDPVO für den gesamten Rettungsdienstbereich unter Einbezug der Duplizitäten, welche frühestens nach einem Zeitintervall auftreten, unter Berücksichtigung der Tageskategorien in einem Zeitintervall von zwölf Stunden nach § 6 Abs. 2 SächsLRettDPVO berechnet.

### **3. KTW: frequenzabhängige Fahrzeugbemessung**

Für die Fahrzeuge des Krankentransports wurde die frequenzabhängige Berechnung auf Basis der mittleren stündlichen Alarmierungshäufigkeit multipliziert mit der mittleren Einsatzzeit in Minuten nach § 6 Abs. 4 SächsLRettDPVO genutzt.

#### **Anlagenverzeichnis:**

Anlage 1 - Bereichsfolgen Rettungsdienst

Anlage 2 - Maßnahmeplan GSE\_MANV

Anlage 3 - Vereinbarung LK L



**Bereichsfolgen Rettungsdienst**  
**Anlage 1 zum Bereichsplan 2026-2032**
**RTW nach Ortsteilen/Gemarkungen**

Ort / Ortsteil	Unterscheidung Ortsteil	RTW 1.	RTW 2.	RTW 3.
Ablaß		Wermsdorf	Oschatz	Schmannewitz
Adelwitz		Beilrode	Torgau	
Altenhain		Schmannewitz	Mockrehna	Torgau
Ammelgoßwitz		Belgern	Torgau	Schmannewitz
Arzberg		Beilrode	Torgau	
Audenhain		Mockrehna	Torgau	Beilrode
Außig		Belgern	Oschatz	Schmannewitz
Authausen		Bad Düben	Trossin	Mockrehna
Bad Düben		Bad Düben	Krostitz	Delitzsch
Baderitz		Wermsdorf	Oschatz	Schmannewitz
Badrina		Krostitz	Delitzsch	Bad Düben
Battaune		Mockrehna	Eilenburg	Trossin
Beckwitz		Torgau	Schmannewitz	Beilrode
Beerendorf		Delitzsch	Krostitz	Bad Düben
Behlitz		Krostitz	Eilenburg	Taucha
Beilrode		Beilrode	Torgau	Mockrehna
Belgern		Belgern	Torgau	Beilrode
Benndorf		Delitzsch	Krostitz	Zwochau
Bennewitz		Torgau	Belgern	Beilrode
Berntitz		Wermsdorf	Oschatz	Schmannewitz
Beuden		Krostitz	Delitzsch	Taucha
Biesen		Krostitz	Delitzsch	Taucha
Blankenau		Mockrehna	Torgau	Schmannewitz
Blumberg		Beilrode	Torgau	Mockrehna
Bockwitz		Belgern	Schmannewitz	Oschatz
Börln		Schmannewitz	Wermsdorf	Oschatz
Borna		Oschatz	Zschöllau	Wermsdorf
Bornitz		Oschatz	Zschöllau	Wermsdorf
Bortewitz		Schmannewitz	Wermsdorf	Oschatz
Bötzen		Taucha	Eilenburg	Krostitz
Boyda		Krostitz	Delitzsch	Eilenburg
Brinnis		Delitzsch	Krostitz	Bad Düben
Brodau		Delitzsch	Krostitz	Flughafen
Brodenuendorf		Delitzsch	Krostitz	Flughafen
Brösen		Bad Düben	Krostitz	Delitzsch
Bucha		Schmannewitz	Oschatz	Belgern

**Bereichsfolgen Rettungsdienst**  
**Anlage 1 zum Bereichsplan 2026-2032**

Ort / Ortsteil	Unterscheidung Ortsteil	RTW 1.	RTW 2.	RTW 3.
Bunitz		Eilenburg	Mockrehna	Taucha
Calbitz		Zschöllau	Oschatz	Wermsdorf
Casabra		Oschatz	Zschöllau	Wermsdorf
Cavertitz		Schmannewitz	Belgern	Oschatz
Clanzschwitz		Zschöllau	Oschatz	Schmannewitz
Collm		Oschatz	Wermsdorf	Schmannewitz
Cradefeld		Taucha	Krostitz	Eilenburg
Dahlen		Schmannewitz	Wermsdorf	Oschatz
Dahlenberg		Trossin	Mockrehna	Torgau
Dautzschen		Beilrode	Torgau	Trossin
Delitzsch		Delitzsch	Krostitz	Zwochau
Dewitz		Taucha	Eilenburg	Krostitz
Döbeltitz		Belgern	Torgau	Beilrode
Döbern		Torgau	Beilrode	Mockrehna
Döbernitz		Delitzsch	Krostitz	Zwochau
Doberschütz		Mockrehna	Eilenburg	Torgau
Doberstau		Zwochau	Delitzsch	Flughafen
Döbrichau		Beilrode	Torgau	Mockrehna
Döhlen		Beilrode	Torgau	Mockrehna
Dölzig		Schkeuditz	Flughafen	Zwochau
Dommitzsch		Trossin	Torgau	Mockrehna
Drebligar		Trossin	Torgau	Beilrode
Dröschkau		Belgern	Torgau	Schmannewitz
Durchwehna		Bad Düben	Trossin	Mockrehna
Eilenburg		Eilenburg	Krostitz	Mockrehna
Elsnig		Torgau	Trossin	Beilrode
Elsterberg		Beilrode	Torgau	Mockrehna
Eulenu		Beilrode	Torgau	Mockrehna
Falkenberg		Trossin	Mockrehna	Bad Düben
Falkenstruth		Beilrode	Torgau	Mockrehna
Fliegerhorst		Zschöllau	Oschatz	Wermsdorf
Freiroda		Zwochau	Schkeuditz	Flughafen
Gallen		Taucha	Eilenburg	Krostitz
Ganzig		Oschatz	Zschöllau	Wermsdorf
Gastewitz		Oschatz	Wermsdorf	Schmannewitz
Gaudlitz		Wermsdorf	Oschatz	Schmannewitz
Gaunitz		Zschöllau	Oschatz	Schmannewitz
Gerbisdorf		Zwochau	Schkeuditz	Flughafen

**Bereichsfolgen Rettungsdienst**  
**Anlage 1 zum Bereichsplan 2026-2032**

Ort / Ortsteil	Unterscheidung Ortsteil	RTW 1.	RTW 2.	RTW 3.
Glauchau		Bad Dübén	Krostitz	Eilenburg
Glesien		Zwochau	Flughafen	Schkeuditz
Glossen		Wermsdorf	Oschatz	Schmannewitz
Gniebitz		Trossin	Mockrehna	Bad Dübén
Gollmenz		Krostitz	Bad Dübén	Delitzsch
Gordemitz		Taucha	Eilenburg	Krostitz
Göritz		Krostitz	Bad Dübén	Eilenburg
Görschütz		Bad Dübén	Mockrehna	Trossin
Gostemitz		Eilenburg	Taucha	Krostitz
Gotha		Eilenburg	Taucha	Krostitz
Graditz		Beilrode	Torgau	Mockrehna
Gräfendorf		Mockrehna	Torgau	Trossin
Graßdorf		Taucha	Eilenburg	Krostitz
Grauschwitz	bei Mügeln	Wermsdorf	Oschatz	Schmannewitz
Grebehna		Zwochau	Flughafen	Schkeuditz
Greudnitz		Trossin	Torgau	Beilrode
Groitzsch		Eilenburg	Taucha	Krostitz
Gröppendorf		Wermsdorf	Oschatz	Schmannewitz
Großböhlen		Zschöllauneuböhlen	Oschatz	Schmannewitz
Großtreben		Beilrode	Torgau	Mockrehna
Großwig		Torgau	Mockrehna	Trossin
Gruna		Bad Dübén	Eilenburg	Mockrehna
Haage		Oschatz	Wermsdorf	Schmannewitz
Hachemühle		Trossin	Mockrehna	Torgau
Hainichen		Eilenburg	Krostitz	Taucha
Hayna		Zwochau	Flughafen	Schkeuditz
Heidehäuser		Beilrode	Torgau	Mockrehna
Hof		Oschatz	Wermsdorf	Schmannewitz
Hohenossig		Krostitz	Taucha	Eilenburg
Hohenprießnitz		Bad Dübén	Eilenburg	Krostitz
Hohenroda		Krostitz	Delitzsch	Eilenburg
Hohenwussen		Oschatz	Wermsdorf	Schmannewitz
Jesewitz		Taucha	Eilenburg	Krostitz
Kaisa		Belgern	Schmannewitz	Oschatz
Kamitz		Beilrode	Torgau	Mockrehna
Kathewitz		Beilrode	Torgau	Mockrehna
Kauklitz		Beilrode	Torgau	Mockrehna

**Bereichsfolgen Rettungsdienst**  
**Anlage 1 zum Bereichsplan 2026-2032**

Ort / Ortsteil	Unterscheidung Ortsteil	RTW 1.	RTW 2.	RTW 3.
Kemmlitz		Wermsdorf	Oschatz	Schmannewitz
Kleinböhlen		Schmannewitz	Oschatz	Wermsdorf
Kleinkranichau		Belgern	Torgau	Beilrode
Kleinliebenau		Schkeuditz	Flughafen	Zwochau
Kleinragewitz		Oschatz	Zschöllau	Schmannewitz
Kletzen		Krostitz	Taucha	Delitzsch
Klingenhain		Belgern	Schmannewitz	Oschatz
Klitzschen		Mockrehna	Torgau	Beilrode
Klitzschmar		Zwochau	Delitzsch	Flughafen
Klötitz		Zschöllau	Oschatz	Schmannewitz
Kobershain		Mockrehna	Schmannewitz	Torgau
Köllitzsch		Beilrode	Torgau	Mockrehna
Kölsa		Zwochau	Flughafen	Schkeuditz
Kospa		Eilenburg	Krostitz	Taucha
Kossa		Bad Dübén	Trossin	Mockrehna
Kossen		Eilenburg	Taucha	Krostitz
Kötten		Beilrode	Torgau	Mockrehna
Kranichau		Belgern	Torgau	Beilrode
Kreina		Oschatz	Wermsdorf	Schmannewitz
Kreischa		Oschatz	Wermsdorf	Schmannewitz
Kreischau		Beilrode	Torgau	Mockrehna
Krensitz		Krostitz	Delitzsch	Eilenburg
Kreuma		Krostitz	Delitzsch	Eilenburg
Krippenhna		Krostitz	Bad Dübén	Eilenburg
Krostitz		Krostitz	Eilenburg	Delitzsch
Kunzwerda		Torgau	Belgern	Beilrode
Kupsal		Krostitz	Eilenburg	Delitzsch
Kursdorf		Flughafen	Zwochau	Schkeuditz
Kurzwalde		Schmannewitz	Mockrehna	Torgau
Kyhna		Delitzsch	Zwochau	Krostitz
Laas		Zschöllau	Oschatz	Schmannewitz
Lampersdorf		Oschatz	Wermsdorf	Schmannewitz
Lamperswalde		Schmannewitz	Oschatz	Wermsdorf
Langenreichenbach		Mockrehna	Torgau	Schmannewitz
Last		Beilrode	Torgau	Trossin
Laue		Delitzsch	Krostitz	Bad Dübén
Lausa		Belgern	Schmannewitz	Oschatz

**Bereichsfolgen Rettungsdienst**  
**Anlage 1 zum Bereichsplan 2026-2032**

Ort / Ortsteil	Unterscheidung Ortsteil	RTW 1.	RTW 2.	RTW 3.
Laußig		Bad Dübén	Eilenburg	Mockrehna
Leckwitz		Zschöllau	Oschatz	
Lehelitz		Krostitz	Eilenburg	Delitzsch
Leisnitz		Zschöllau	Oschatz	Wermsdorf
Lemsel		Delitzsch	Krostitz	Schkeuditz
Leuben		Oschatz	Wermsdorf	
Lichteneichen		Wermsdorf	Oschatz	
Liebersee		Belgern	Torgau	
Liebschütz		Zschöllau	Oschatz	Wermsdorf
Liemezna		Krostitz	Eilenburg	Taucha
Limbach		Oschatz	Wermsdorf	
Lindenhayn		Krostitz	Bad Dübén	Delitzsch
Liptitz		Wermsdorf	Oschatz	
Lissa		Zwochau	Delitzsch	Schkeuditz
Löbnitz		Delitzsch	Bad Dübén	Krostitz
Lonnewitz		Oschatz	Wermsdorf	
Loßwig		Torgau	Belgern	
Luckowehna		Krostitz	Delitzsch	Bad Dübén
Luppa		Wermsdorf	Oschatz	
Lüttnitz		Wermsdorf	Oschatz	
Mahitzschen		Belgern	Torgau	
Mahlis		Wermsdorf	Oschatz	
Mahlitzsch		Trossin	Torgau	Mockrehna
Mahris		Oschatz	Wermsdorf	
Malkwitz		Wermsdorf	Oschatz	
Mannschätz		Zschöllau	Oschatz	Wermsdorf
Mehderitzsch		Belgern	Torgau	
Meltitz		Mockrehna	Torgau	
Melpitz		Torgau	Mockrehna	
Merkwitz		Zschöllau	Oschatz	Wermsdorf
Merkwitz		Taucha	Krostitz	Eilenburg
Mocherwitz		Krostitz	Delitzsch	Eilenburg
Mockrehna		Mockrehna	Torgau	Eilenburg
Mockritz		Torgau	Trossin	
Mölbitz		Eilenburg	Mockrehna	Torgau
Mörtitz		Eilenburg	Bad Dübén	Mockrehna
Mügelín		Wermsdorf	Oschatz	
Mutschlena		Krostitz	Taucha	Eilenburg

**Bereichsfolgen Rettungsdienst**  
**Anlage 1 zum Bereichsplan 2026-2032**

Ort / Ortsteil	Unterscheidung Ortsteil	RTW 1.	RTW 2.	RTW 3.
Nasenberg		Oschatz	Zschöllareppen	Wermsdorf
Naundorf	Zschepplin	Eilenburg	Krostitz	Bad Dübén
Naundorf	Naundorf	Oschatz	Zschöllau	Wermsdorf
Nebitzschen		Wermsdorf	Oschatz	
Neiden		Torgau	Trossin	
Neubaderitz		Wermsdorf	Oschatz	
Neubleesern		Beilrode	Torgau	
Neuböhla		Zschöllau	Oschatz	Wermsdorf
Neucasabra		Oschatz	Wermsdorf	
Neumühle		Schmannewitz	Torgau	Mockrehna
Neuschladitz		Krostitz	Delitzsch	Taucha
Neusorge		Beilrode	Torgau	
Neusornzig		Wermsdorf	Oschatz	
Neußen		Belgern	Schmannewitz	
Nichtewitz		Beilrode	Torgau	
Niedergoseln		Oschatz	Wermsdorf	
Niederossig		Krostitz	Delitzsch	Bad Dübén
Noitzsch		Eilenburg	Bad Dübén	Krostitz
Lampertswalde		Zschöllau	Wermsdorf	Oschatz
Ochelmitz		Krostitz	Eilenburg	Taucha
Ochsensaal		Schmannewitz	Mockrehna	
Ockritz		Wermsdorf	Oschatz	
Oelzschau		Belgern	Torgau	
Oetzsch		Wermsdorf	Oschatz	
Olganitz		Schmannewitz	Belgern	
Oschatz		Oschatz	Zschöllau	Wermsdorf
Ottersitz		Beilrode	Torgau	
Packisch		Beilrode	Torgau	
Papitz		Schkeuditz	Zwochau	Taucha
Paschkowitz		Wermsdorf	Oschatz	
Paschwitz		Eilenburg	Mockrehna	Torgau
Pechhütte		Trossin	Mockrehna	Torgau
Pehritzsch		Taucha	Eilenburg	Krostitz
Peterwitz		Zwochau	Delitzsch	
Piestel		Beilrode	Torgau	
Plösitz		Taucha	Krostitz	Eilenburg
Plotha		Belgern	Torgau	
Podelwitz		Krostitz	Taucha	Delitzsch

**Bereichsfolgen Rettungsdienst**  
**Anlage 1 zum Bereichsplan 2026-2032**

Ort / Ortsteil	Unterscheidung Ortsteil	RTW 1.	RTW 2.	RTW 3.
Pohritzsch		Delitzsch	Zwochau	Schkeuditz
Polbitz		Trossin	Torgau	
Pommlitz		Wermsdorf	Oschatz	
Pönitz		Taucha	Krostitz	Eilenburg
Poppitz		Wermsdorf	Oschatz	
Poßdorf		Delitzsch	Krostitz	Bad Düben
Prausitz		Beilrode	Torgau	
Pressel		Bad Düben	Trossin	Mockrehna
Pressen		Eilenburg	Krostitz	Taucha
Priester		Krostitz	Eilenburg	Taucha
Pristäblich		Bad Düben	Eilenburg	Mockrehna
Probsthain		Mockrehna	Torgau	
Proschwitz		Trossin	Torgau	
Pröttitz		Krostitz	Delitzsch	Taucha
Pülswerda		Beilrode	Torgau	
Puschwitz		Belgern	Torgau	
Querbitzsch		Wermsdorf	Oschatz	
Quering		Delitzsch	Zwochau	Schkeuditz
Rabutz		Zwochau	Flughafen	Schkeuditz
Rackwitz		Krostitz	Delitzsch	Taucha
Radefeld		Schkeuditz	Zwochau	Taucha
Radegast		Wermsdorf	Oschatz	Schmannewitz
Raitzen		Oschatz	Zschöllau	Wermsdorf
Rechau		Oschatz	Wermsdorf	
Reckwitz		Wermsdorf	Oschatz	
Reibitz		Delitzsch	Bad Düben	Krostitz
Remsa		Wermsdorf	Oschatz	
Repitz		Torgau	Beilrode	
Reppen		Oschatz	Zschöllau	Wermsdorf
Reudnitz		Schmannewitz	Oschatz	
Rödgen	bei Delitzsch	Delitzsch	Zwochau	Krostitz
Rödgen	bei Eilenburg (Gem. Zschepplin)	Eilenburg	Krostitz	Bad Düben
Roitzsch		Trossin	Mockrehna	Torgau
Roitzschjora		Bad Düben	Delitzsch	Krostitz
Rosenfeld		Beilrode	Torgau	
Rosenthal		Oschatz	Wermsdorf	



**Bereichsfolgen Rettungsdienst**  
**Anlage 1 zum Bereichsplan 2026-2032**

Ort / Ortsteil	Unterscheidung Ortsteil	RTW 1.	RTW 2.	RTW 3.
Rote Jahne		Eilenburg	Bad Dübén	Mockrehna
Saalhausen		Oschatz	Wernsdorf	
Sahlassan		Zschöllau	Oschatz	Belgern
Salbitz		Oschatz	Wernsdorf	
Sausedlitz		Delitzsch	Bad Dübén	Krostitz
Schenkenberg		Delitzsch	Zwochau	Krostitz
Schildau		Schmannewitz	Mockrehna	
Schirmenitz		Belgern	Oschatz	
Schkeuditz		Schkeuditz	Zwochau	Taucha
Schlagwitz		Wernsdorf	Oschatz	
Schlanzschwitz		Oschatz	Wernsdorf	
Schleben		Wernsdorf	Oschatz	
Schmannewitz		Schmannewitz	Wernsdorf	Oschatz
Schmorkau		Zschöllau	Oschatz	Wernsdorf
Schnaditz		Bad Dübén	Delitzsch	Krostitz
Scholitz		Krostitz	Delitzsch	Bad Dübén
Schöna	Gem. Mockrehna	Mockrehna	Eilenburg	Torgau
Schöna	Gem. Cavertitz	Schmannewitz	Oschatz	
Schönnewitz		Oschatz	Wernsdorf	
Schwarzer Bär		Torgau	Mockrehna	
Schwarzer Kater		Schmannewitz	Wernsdorf	
Schwednitz		Oschatz	Wernsdorf	
Schweta		Oschatz	Wernsdorf	
Seegeritz		Taucha	Krostitz	
Seelitz		Wernsdorf	Oschatz	
Sehlis		Taucha	Krostitz	Eilenburg
Selben		Delitzsch	Krostitz	Taucha
Serbitz		Delitzsch	Zwochau	
Seydewitz		Belgern	Torgau	
Sitzenroda		Schmannewitz	Torgau	Mockrehna
Sörnewitz		Schmannewitz	Oschatz	
Sornzig		Wernsdorf	Oschatz	
Spröda		Delitzsch	Krostitz	Bad Dübén
Sprotta		Eilenburg	Mockrehna	Bad Dübén
Sprotta-Siedlung		Eilenburg	Mockrehna	Taucha
Staritz		Belgern	Torgau	
Staupitz		Torgau	Mockrehna	
Stehla		Beilrode	Torgau	

**Bereichsfolgen Rettungsdienst**  
**Anlage 1 zum Bereichsplan 2026-2032**

Ort / Ortsteil	Unterscheidung Ortsteil	RTW 1.	RTW 2.	RTW 3.
Stennschütz		Oschatz	Zschöllau	Wermsdorf
Steubeln		Eilenburg	Krostitz	Bad Düben
Storckwitz		Delitzsch	Zwochau	Krostitz
Strelln		Mockrehna	Eilenburg	Torgau
Striesa		Oschatz	Wermsdorf	
Süptitz		Torgau	Mockrehna	
Taucha		Taucha	Krostitz	Eilenburg
Taura		Schmannewitz	Belgern	
Tauschwitz		Beilrode	Torgau	
Terpitz		Zschöllau	Oschatz	Wermsdorf
Thalheim		Oschatz	Wermsdorf	
Tiefensee		Bad Düben	Delitzsch	Krostitz
Torgau		Torgau	Beilrode	
Treblitzsch		Belgern	Torgau	
Treptitz		Belgern	Schmannewitz	
Triestewitz		Beilrode	Torgau	
Trossin		Trossin	Mockrehna	Torgau
Vogelgesang		Trossin	Torgau	
Wadewitz	Gem. Liebschützberg	Oschatz	Wermsdorf	
Wadewitz	Gem. Wermsdorf	Oschatz	Zschöllau	Wermsdorf
Wannewitz		Delitzsch	Krostitz	Bad Düben
Wedelwitz		Eilenburg	Taucha	
Wehlitz		Schkeuditz	Zwochau	Taucha
Weidenhain		Trossin	Mockrehna	Torgau
Wellaune		Bad Düben	Krostitz	Eilenburg
Wellerswalde		Zschöllau	Oschatz	Wermsdorf
Welsau		Torgau	Beilrode	
Weltewitz		Taucha	Eilenburg	
Werdau		Beilrode	Torgau	
Werlitzsch		Zwochau	Flughafen	Schkeuditz
Wermsdorf		Wermsdorf	Oschatz	
Weßnig		Belgern	Torgau	
Wetitz		Wermsdorf	Oschatz	
Wiedemar		Zwochau		Delitzsch
Wiederoda		Wermsdorf	Oschatz	
Wiesenena		Zwochau	Flughafen	Schkeuditz
Wildenhain		Mockrehna	Trossin	Bad Düben

**Bereichsfolgen Rettungsdienst**  
**Anlage 1 zum Bereichsplan 2026-2032**

<b>Ort / Ortsteil</b>	<b>Unterscheidung Ortsteil</b>	<b>RTW 1.</b>	<b>RTW 2.</b>	<b>RTW 3.</b>
Wildschütz		Mockrehna	Torgau	Eilenburg
Winkelmühle		Trossin	Eilenburg	Mockrehna
Wohlau		Belgern	Torgau	
Wölkau		Krostitz	Eilenburg	Delitzsch
Wöllmen		Taucha	Eilenburg	Krostitz
Wöllnau		Eilenburg	Mockrehna	Bad Düben
Wölpern		Eilenburg	Taucha	Krostitz
Wolteritz		Zwochau	Flughafen	Schkeuditz
Wörblitz		Trossin	Torgau	
Zaasch		Delitzsch	Zwochau	Krostitz
Zaußwitz		Zschöllau	Oschatz	Wermsdorf
Zävertitz		Wermsdorf	Oschatz	
Zeicha		Oschatz	Wermsdorf	
Zeuckritz		Schmannewitz	Oschatz	
Zinna		Torgau	Beilrode	
Zöschau		Oschatz	Zschöllau	Wermsdorf
Zschannewitz		Oschatz	Wermsdorf	
Zschepen		Delitzsch	Krostitz	
Zschepplin		Eilenburg	Bad Düben	Krostitz
Zschernitz		Delitzsch	Zwochau	Schkeuditz
Zschettgau		Eilenburg	Krostitz	Schkeuditz
Zschölkau		Krostitz	Taucha	Delitzsch
Zschöllau		Oschatz	Wermsdorf	
Zschortau		Delitzsch	Krostitz	Taucha
Zwethau		Beilrode	Torgau	
Zwochau		Zwochau	Delitzsch	Schkeuditz

**Bereichsfolgen Rettungsdienst**  
**Anlage 1 zum Bereichsplan 2026-2032**
**NEF- und KTW nach Ortsteilen/Gemarkungen**

<i>Ort / Ortsteil</i>	<i>Unterscheidung Ortsteil</i>	<i>NEF 1.</i>	<i>NEF 2.</i>	<i>KTW</i>
Ablaß		Wermsdorf	Oschatz	Wermsdorf
Adelwitz		Torgau	Eilenburg	Torgau
Altenhain		Torgau	Eilenburg	Torgau
Ammelgoßwitz		Torgau		Torgau
Arzberg		Torgau	Eilenburg	Torgau
Audenhain		Torgau	Eilenburg	Torgau
Außig		Oschatz	Torgau	Oschatz
Authausen		Eilenburg	Torgau	Bad Düben
Bad Düben		Eilenburg	Delitzsch	Bad Düben
Baderitz		Wermsdorf	Oschatz	Wermsdorf
Badrina		Delitzsch	Eilenburg	Delitzsch
Battaune		Eilenburg	Torgau	Bad Düben
Beckwitz		Torgau	Oschatz	Torgau
Beerendorf		Delitzsch		Delitzsch
Behlitz		Eilenburg	Taucha	Taucha
Beilrode		Torgau	Eilenburg	Torgau
Belgern		Torgau	Oschatz	Torgau
Benndorf		Delitzsch		Delitzsch
Bennewitz		Torgau	Eilenburg	Torgau
Berntitz		Wermsdorf	Oschatz	Wermsdorf
Beuden		Delitzsch	Taucha	Delitzsch
Biesen		Delitzsch	Schkeuditz	Delitzsch
Blankenau		Torgau		Torgau
Blumberg		Torgau	Eilenburg	Torgau
Bockwitz		Torgau	Oschatz	Torgau
Börln		Oschatz	Wermsdorf	Wermsdorf
Borna		Oschatz	Wermsdorf	Oschatz
Bornitz		Oschatz	Wermsdorf	Oschatz
Bortewitz		Oschatz	Wermsdorf	Wermsdorf
Bötzen		Taucha	Eilenburg	Taucha
Boyda		Eilenburg	Taucha	Delitzsch
Brinnis		Delitzsch		Delitzsch
Brodau		Delitzsch		Delitzsch
Brodenuendorf		Delitzsch		Delitzsch
Brösen		Eilenburg	Delitzsch	Bad Düben
Bucha		Oschatz	Wermsdorf	Oschatz

**Bereichsfolgen Rettungsdienst**  
**Anlage 1 zum Bereichsplan 2026-2032**

<i>Ort / Ortsteil</i>	<i>Unterscheidung Ortsteil</i>	<i>NEF 1.</i>	<i>NEF 2.</i>	<i>KTW</i>
Bunitz		Eilenburg	Torgau	Bad Düben
Calbitz		Oschatz	Wermsdorf	Oschatz
Casabra		Oschatz	Wermsdorf	Oschatz
Cavertitz		Oschatz	Wermsdorf	Oschatz
Clanzschwitz		Oschatz	Wermsdorf	Oschatz
Collm		Wermsdorf	Oschatz	Wermsdorf
Cradefeld		Taucha	Eilenburg	Taucha
Dahlen		Oschatz	Wermsdorf	Wermsdorf
Dahlenberg		Torgau	Eilenburg	Torgau
Dautzschen		Torgau	Eilenburg	Torgau
Delitzsch		Delitzsch	Eilenburg	Delitzsch
Dewitz		Taucha	Eilenburg	Taucha
Döbeltitz		Torgau	Oschatz	Torgau
Döbern		Torgau	Eilenburg	Torgau
Döbernitz		Delitzsch		Delitzsch
Doberschütz		Eilenburg	Taucha	Torgau
Doberstau		Delitzsch		Delitzsch
Döbrichau		Torgau	Eilenburg	Torgau
Döhlen		Torgau	Eilenburg	Torgau
Dölzig		Schkeuditz	Delitzsch	Schkeuditz
Dommitzsch		Torgau	Eilenburg	Torgau
Drebligar		Torgau	Eilenburg	Torgau
Dröschkau		Torgau	Oschatz	Torgau
Durchwehna		Eilenburg	Torgau	Bad Düben
Eilenburg		Eilenburg	Taucha	Taucha
Elsnig		Torgau	Eilenburg	Torgau
Elsterberg		Torgau	Eilenburg	Torgau
Eulenu		Torgau	Eilenburg	Torgau
Falkenberg		Torgau	Eilenburg	Torgau
Falkenstruth		Torgau	Eilenburg	Torgau
Fliegerhorst		Oschatz	Wermsdorf	Oschatz
Freiroda		Schkeuditz	Delitzsch	Schkeuditz
Gallen		Eilenburg	Taucha	Taucha
Ganzig		Oschatz	Wermsdorf	Oschatz
Gastewitz		Oschatz	Wermsdorf	Oschatz
Gaudlitz		Wermsdorf	Oschatz	Wermsdorf
Gaunitz		Oschatz	Wermsdorf	Oschatz
Gerbisdorf		Delitzsch	Delitzsch	Schkeuditz

**Bereichsfolgen Rettungsdienst**  
**Anlage 1 zum Bereichsplan 2026-2032**

<i>Ort / Ortsteil</i>	<i>Unterscheidung Ortsteil</i>	<i>NEF 1.</i>	<i>NEF 2.</i>	<i>KTW</i>
Gertitz		Delitzsch		Delitzsch
Glauchau		Eilenburg	Delitzsch	Bad Dübén
Glesien		Schkeuditz	Delitzsch	Delitzsch
Glossen		Wermisdorf	Oschatz	Wermisdorf
Gniebitz		Torgau	Eilenburg	Torgau
Gollmenz		Delitzsch	Eilenburg	Delitzsch
Gordemitz		Taucha	Eilenburg	Taucha
Göritz		Eilenburg	Delitzsch	Bad Dübén
Görschlitze		Eilenburg	Torgau	Bad Dübén
Gostemitz		Eilenburg	Taucha	Taucha
Gotha		Eilenburg	Taucha	Taucha
Graditz		Torgau	Eilenburg	Torgau
Gräfendorf		Torgau	Eilenburg	Torgau
Graßdorf		Taucha	Eilenburg	Taucha
Grauschwitz	bei Mügeln	Wermisdorf	Oschatz	Wermisdorf
Grebehna		Delitzsch	Delitzsch	Delitzsch
Greudnitz		Torgau	Eilenburg	Torgau
Groitzsch		Eilenburg	Taucha	Taucha
Gröppendorf		Wermisdorf	Oschatz	Wermisdorf
Großböhlá		Oschatz	Wermisdorf	Oschatz
Großtreben		Torgau	Eilenburg	Torgau
Großwig		Torgau	Eilenburg	Torgau
Gruna		Eilenburg	Taucha	Bad Dübén
Haage		Oschatz	Wermisdorf	Oschatz
Hachemühle		Torgau	Eilenburg	Torgau
Hainichen		Eilenburg	Taucha	Bad Dübén
Hayna		Zwochau	Schkeuditz	Flughafen
Heidehäuser		Torgau	Eilenburg	Torgau
Hof		Oschatz	Wermisdorf	Oschatz
Hohenossig		Delitzsch	Eilenburg	Delitzsch
Hohenprießnitz		Eilenburg	Delitzsch	Bad Dübén
Hohenroda		Delitzsch	Eilenburg	Delitzsch
Hohenwussen		Oschatz	Wermisdorf	Oschatz
Jesewitz		Taucha	Eilenburg	Taucha
Kaisa		Torgau	Oschatz	Torgau
Kamitz		Torgau		Torgau
Kathewitz		Torgau	Eilenburg	Torgau
Kaucklitz		Torgau	Eilenburg	Torgau

**Bereichsfolgen Rettungsdienst**  
**Anlage 1 zum Bereichsplan 2026-2032**

<i>Ort / Ortsteil</i>	<i>Unterscheidung Ortsteil</i>	<i>NEF 1.</i>	<i>NEF 2.</i>	<i>KTW</i>
Kemmlitz		Wermsdorf	Oschatz	Wermsdorf
Kleinböhlen		Oschatz	Wermsdorf	Oschatz
Kleinliebenau		Schkeuditz	Delitzsch	Schkeuditz
Kleinneußlitz		Oschatz	Wermsdorf	Oschatz
Kletzen		Delitzsch	Taucha	Delitzsch
Klingenhain		Oschatz	Torgau	Oschatz
Klitzschen		Torgau	Eilenburg	Torgau
Klitzschmar		Delitzsch	Schkeuditz	Delitzsch
Klötitz		Oschatz	Wermsdorf	Oschatz
Kobershain		Torgau	Eilenburg	Torgau
Köllitzsch		Torgau	Eilenburg	Torgau
Kölsa		Delitzsch	Schkeuditz	Delitzsch
Kospa		Eilenburg	Taucha	Taucha
Kossa		Eilenburg	Delitzsch	Bad Dübén
Kossen		Eilenburg	Taucha	Taucha
Kötten		Torgau	Eilenburg	Torgau
Kranichau		Torgau	Oschatz	Torgau
Kreina		Oschatz	Wermsdorf	Oschatz
Kreischa		Oschatz	Wermsdorf	Oschatz
Kreischau		Torgau	Eilenburg	Torgau
Krensitz		Delitzsch	Eilenburg	Delitzsch
Kreuma		Delitzsch		Delitzsch
Krippelna		Eilenburg	Taucha	Bad Dübén
Krostitz		Eilenburg	Delitzsch	Delitzsch
Kunzwerda		Torgau	Oschatz	Torgau
Kupsal		Eilenburg	Taucha	Delitzsch
Kursdorf		Schkeuditz	Taucha	Schkeuditz
Kurzwalde		Torgau	Eilenburg	Torgau
Kyhna		Delitzsch	Schkeuditz	Delitzsch
Laas		Oschatz	Wermsdorf	Oschatz
Lampersdorf		Oschatz	Wermsdorf	Oschatz
Lamperswalde		Oschatz	Wermsdorf	Oschatz
Langenreichenbach		Eilenburg	Torgau	Torgau
Last		Torgau	Eilenburg	Torgau
Laue		Delitzsch		Delitzsch
Lausa		Torgau	Oschatz	Torgau
Laußig		Eilenburg	Taucha	Bad Dübén



**Bereichsfolgen Rettungsdienst**  
**Anlage 1 zum Bereichsplan 2026-2032**

<i>Ort / Ortsteil</i>	<i>Unterscheidung Ortsteil</i>	<i>NEF 1.</i>	<i>NEF 2.</i>	<i>KTW</i>
Leckwitz		Oschatz	Wermsdorf	Oschatz
Lehelitz		Eilenburg	Delitzsch	Delitzsch
Leisnitz		Oschatz	Wermsdorf	Oschatz
Lemsel		Delitzsch	Schkeuditz	Delitzsch
Leuben		Oschatz	Wermsdorf	Oschatz
Lichteneichen		Wermsdorf	Oschatz	Wermsdorf
Liebersee		Torgau	Oschatz	Torgau
Liebschütz		Oschatz	Wermsdorf	Oschatz
Liemehna		Eilenburg	Taucha	Taucha
Limbach		Wermsdorf	Oschatz	Oschatz
Lindenhayn		Delitzsch	Taucha	Delitzsch
Liptitz		Wermsdorf	Oschatz	Wermsdorf
Lissa		Delitzsch	Schkeuditz	Delitzsch
Löbnitz		Delitzsch		Bad Dübén
Lonnewitz		Oschatz	Zschöllau	Wermsdorf
Loßwig		Torgau	Eilenburg	Torgau
Luckowehna		Delitzsch		Delitzsch
Luppa		Wermsdorf	Oschatz	Wermsdorf
Lüttnitz		Wermsdorf	Oschatz	Wermsdorf
Mahitzschen		Torgau	Eilenburg	Torgau
Mahlis		Wermsdorf	Oschatz	Wermsdorf
Mahlitzsch		Torgau	Eilenburg	Torgau
Mahris		Oschatz	Wermsdorf	Wermsdorf
Malkwitz		Wermsdorf	Oschatz	Wermsdorf
Mannschatz		Oschatz	Wermsdorf	Oschatz
Mehderitzsch		Torgau	Eilenburg	Torgau
Meltitz		Torgau	Eilenburg	Torgau
Melpitz		Torgau	Eilenburg	Torgau
Merkwitz		Oschatz	Wermsdorf	Oschatz
Merkwitz		Taucha	Eilenburg	Taucha
Mocherwitz		Delitzsch	Eilenburg	Delitzsch
Mockrehna		Torgau	Eilenburg	Torgau
Mockritz		Torgau	Eilenburg	Torgau
Mölbitz		Eilenburg	Torgau	Torgau
Mörtitz		Eilenburg	Taucha	Bad Dübén
Mügeln		Wermsdorf	Oschatz	Wermsdorf
Mutschlena		Eilenburg	Taucha	Taucha
Nasenberg		Oschatz	Wermsdorf	Oschatz

**Bereichsfolgen Rettungsdienst**  
**Anlage 1 zum Bereichsplan 2026-2032**

<i>Ort / Ortsteil</i>	<i>Unterscheidung Ortsteil</i>	<i>NEF 1.</i>	<i>NEF 2.</i>	<i>KTW</i>
Naundorf	bei Eilenburg (Gem. Zschepplin)	Eilenburg	Taucha	Bad Dübén
Naundorf	Gem. Naundorf	Oschatz	Wermsdorf	Oschatz
Nebitzschen		Wermsdorf	Oschatz	Wermsdorf
Neiden		Torgau	Eilenburg	Torgau
Neubaderitz		Wermsdorf	Oschatz	Wermsdorf
Neubleesern		Torgau	Eilenburg	Torgau
Neuböhla		Oschatz	Wermsdorf	Oschatz
Neucasabra		Oschatz	Wermsdorf	Oschatz
Neumühle		Torgau	Eilenburg	Torgau
Neuschladitz		Delitzsch	Taucha	Delitzsch
Neusorge		Torgau	Eilenburg	Torgau
Neusornzig		Wermsdorf	Oschatz	Wermsdorf
Neußen		Torgau	Oschatz	Torgau
Nichtewitz		Torgau	Eilenburg	Torgau
Niedergoseln		Oschatz	Wermsdorf	Wermsdorf
Niederossig		Delitzsch	Eilenburg	Delitzsch
Noitzsch		Eilenburg	Delitzsch	Bad Dübén
Oberhof		Wermsdorf	Oschatz	Wermsdorf
Ochelmitz		Eilenburg	Taucha	Taucha
Ochsensaal		Oschatz	Wermsdorf	Wermsdorf
Ockritz		Wermsdorf	Oschatz	Wermsdorf
Oelzschau		Torgau		Torgau
Oetzsch		Wermsdorf	Oschatz	Wermsdorf
Olganitz		Oschatz	Wermsdorf	Oschatz
Oschatz		Oschatz	Wermsdorf	Oschatz
Ottersitz		Torgau	Eilenburg	Torgau
Packisch		Torgau	Eilenburg	Torgau
Papitz		Schkeuditz	Taucha	Schkeuditz
Paschkowitz		Wermsdorf	Oschatz	Wermsdorf
Paschwitz		Eilenburg	Torgau	Torgau
Pechhütte		Torgau	Eilenburg	Torgau
Pehritzsch		Eilenburg	Taucha	Taucha
Peterwitz		Delitzsch	Schkeuditz	Delitzsch
Piestel		Torgau	Eilenburg	Torgau
Plösitz		Taucha	Eilenburg	Taucha
Plotha		Torgau	Oschatz	Torgau
Podelwitz		Taucha	Delitzsch	Delitzsch

**Bereichsfolgen Rettungsdienst**  
**Anlage 1 zum Bereichsplan 2026-2032**

<i>Ort / Ortsteil</i>	<i>Unterscheidung Ortsteil</i>	<i>NEF 1.</i>	<i>NEF 2.</i>	<i>KTW</i>
Pohritzsch		Delitzsch	Schkeuditz	Delitzsch
Polbitz		Torgau	Eilenburg	Torgau
Pommlitz		Wernsdorf	Oschatz	Wernsdorf
Pönitz		Eilenburg	Eilenburg	Taucha
Poppitz		Wernsdorf	Oschatz	Wernsdorf
Poßdorf		Delitzsch		Delitzsch
Prausitz		Torgau		Torgau
Pressel		Eilenburg	Torgau	Bad Düben
Pressen		Eilenburg	Taucha	Taucha
Priester		Eilenburg	Taucha	Bad Düben
Pristäblich		Eilenburg	Delitzsch	Bad Düben
Probsthain		Torgau	Eilenburg	Torgau
Proschwitz		Torgau	Eilenburg	Torgau
Pröttitz		Eilenburg	Taucha	Taucha
Pülswerda		Torgau	Eilenburg	Torgau
Puschwitz		Torgau	Oschatz	Torgau
Querbitzsch		Wernsdorf	Oschatz	Wernsdorf
Quering		Delitzsch	Schkeuditz	Delitzsch
Rabutz		Schkeuditz	Delitzsch	Schkeuditz
Rackwitz		Delitzsch	Taucha	Delitzsch
Radefeld		Schkeuditz	Delitzsch	Schkeuditz
Radegast		Wernsdorf	Oschatz	Wernsdorf
Raitzen		Oschatz	Wernsdorf	Oschatz
Rechau		Oschatz	Wernsdorf	Oschatz
Reckwitz		Wernsdorf	Oschatz	Wernsdorf
Reibitz		Delitzsch	Eilenburg	Delitzsch
Remsa		Wernsdorf	Oschatz	Wernsdorf
Repitz		Torgau	Eilenburg	Torgau
Reppen		Oschatz	Wernsdorf	Oschatz
Reudnitz		Oschatz	Wernsdorf	Oschatz
Rödgen	bei Delitzsch	Delitzsch		Delitzsch
Rödgen	bei Eilenburg (Gem. Zschepplin)	Eilenburg	Taucha	Taucha
Roitzsch		Torgau	Eilenburg	Torgau
Roitzschjora		Delitzsch		Bad Düben
Rosenfeld		Torgau	Eilenburg	Torgau
Rosenthal		Oschatz	Wernsdorf	Oschatz
Rote Jahne		Eilenburg	Taucha	Bad Düben

**Bereichsfolgen Rettungsdienst**  
**Anlage 1 zum Bereichsplan 2026-2032**

<i>Ort / Ortsteil</i>	<i>Unterscheidung Ortsteil</i>	<i>NEF 1.</i>	<i>NEF 2.</i>	<i>KTW</i>
Saalhausen		Oschatz	Wermsdorf	Oschatz
Sahlassan		Oschatz	Torgau	Oschatz
Salbitz		Oschatz	Wermsdorf	Oschatz
Sausedlitz		Delitzsch		Delitzsch
Schenkenberg		Delitzsch	Schkeuditz	Delitzsch
Schildau		Torgau	Wermsdorf	Torgau
Schirmenitz		Oschatz	Torgau	Oschatz
Schkeuditz		Schkeuditz	Taucha	Schkeuditz
Schlagwitz		Wermsdorf	Oschatz	Wermsdorf
Schlanzschwitz		Oschatz	Wermsdorf	Oschatz
Schleben		Wermsdorf	Oschatz	Wermsdorf
Schmannewitz		Wermsdorf	Oschatz	Oschatz
Schmorkau		Oschatz	Wermsdorf	Oschatz
Schnaditz		Delitzsch	Eilenburg	Bad Dübén
Scholitz		Delitzsch	Eilenburg	Delitzsch
Schöna	Gem. Mockrehna	Eilenburg	Torgau	Torgau
Schöna	Gem. Cavertitz	Oschatz	Wermsdorf	Oschatz
Schönnewitz		Oschatz	Wermsdorf	Oschatz
Schwarzer Bär		Torgau	Eilenburg	Torgau
Schwarzer Kater		Wermsdorf	Oschatz	Wermsdorf
Schwednitz		Oschatz	Wermsdorf	Oschatz
Schweta		Oschatz	Wermsdorf	Oschatz
Seegeritz		Taucha		Taucha
Seelitz		Wermsdorf	Oschatz	Wermsdorf
Sehls		Taucha	Eilenburg	Taucha
Selben		Delitzsch	Taucha	Delitzsch
Serbitz		Delitzsch	Schkeuditz	Delitzsch
Seydewitz		Torgau	Oschatz	Torgau
Sitzenroda		Torgau	Wermsdorf	Torgau
Sörnewitz		Oschatz	Wermsdorf	Oschatz
Sornzig		Wermsdorf	Oschatz	Wermsdorf
Spröda		Delitzsch	Eilenburg	Delitzsch
Sprotta		Eilenburg	Taucha	Torgau
Sprotta-Siedlung		Eilenburg	Taucha	Torgau
Staritz		Torgau	Oschatz	Torgau
Staupitz		Torgau	Eilenburg	Torgau
Stehla		Torgau	Eilenburg	Torgau
Stennschütz		Oschatz	Wermsdorf	Oschatz

**Bereichsfolgen Rettungsdienst**  
**Anlage 1 zum Bereichsplan 2026-2032**

<i>Ort / Ortsteil</i>	<i>Unterscheidung Ortsteil</i>	<i>NEF 1.</i>	<i>NEF 2.</i>	<i>KTW</i>
Steubeln		Eilenburg	Taucha	Taucha
Storckwitz		Delitzsch		Delitzsch
Strelln		Eilenburg	Torgau	Torgau
Striesa		Oschatz	Wernsdorf	Oschatz
Süptitz		Torgau	Eilenburg	Torgau
Taucha		Taucha	Eilenburg	Taucha
Taura		Torgau	Oschatz	Torgau
Tauschwitz		Torgau	Eilenburg	Torgau
Terpitz		Oschatz	Wernsdorf	Oschatz
Thalheim		Oschatz	Wernsdorf	Oschatz
Tiefensee		Delitzsch	Eilenburg	Bad Düben
Torgau		Torgau	Eilenburg	Torgau
Treblitzsch		Torgau	Oschatz	Torgau
Treptitz		Oschatz	Oschatz	Oschatz
Triestewitz		Torgau	Eilenburg	Torgau
Trossin		Torgau	Eilenburg	Torgau
Vogelgesang		Torgau	Eilenburg	Torgau
Wadewitz	Gem. Liebschützberg	Oschatz	Wernsdorf	Oschatz
Wadewitz	Gem. Wernsdorf	Wernsdorf	Oschatz	Wernsdorf
Wannewitz		Delitzsch	Eilenburg	Delitzsch
Wedelwitz		Eilenburg	Taucha	Delitzsch
Wehlitz		Schkeuditz	Taucha	Schkeuditz
Weidenhain		Torgau	Eilenburg	Torgau
Wellaune		Delitzsch	Eilenburg	Bad Düben
Wellerswalde		Oschatz	Wernsdorf	Oschatz
Welsau		Torgau	Eilenburg	Torgau
Weltewitz		Taucha	Eilenburg	Taucha
Werdau		Torgau	Eilenburg	Torgau
Werlitzsch		Delitzsch	Delitzsch	Delitzsch
Wernsdorf		Wernsdorf	Oschatz	Wernsdorf
Weßnig		Torgau	Eilenburg	Torgau
Wetitz		Wernsdorf	Oschatz	Wernsdorf
Wiedemar		Schkeuditz	Delitzsch	Delitzsch
Wiedederoda		Wernsdorf	Oschatz	Wernsdorf
Wiesenena		Schkeuditz	Delitzsch	Delitzsch
Wildenhain		Eilenburg	Torgau	Torgau
Wildschütz		Eilenburg	Torgau	Torgau



**Bereichsfolgen Rettungsdienst**  
**Anlage 1 zum Bereichsplan 2026-2032**

<i>Ort / Ortsteil</i>	<i>Unterscheidung Ortsteil</i>	<i>NEF 1.</i>	<i>NEF 2.</i>	<i>KTW</i>
Winkelmühle		Eilenburg	Torgau	Bad Dübén
Wohlau		Torgau	Oschatz	Torgau
Wölkau		Eilenburg	Delitzsch	Delitzsch
Wöllmen		Taucha	Eilenburg	Taucha
Wöllnau		Eilenburg	Taucha	Torgau
Wölpern		Eilenburg	Taucha	Taucha
Wolteritz		Delitzsch	Schkeuditz	Delitzsch
Wörblitz		Torgau	Eilenburg	Torgau
Zaasch		Delitzsch	Schkeuditz	Delitzsch
Zaußwitz		Oschatz	Wermsdorf	Oschatz
Zävertitz		Wermsdorf	Oschatz	Wermsdorf
Zeicha		Oschatz	Wermsdorf	Oschatz
Zeuckritz		Oschatz	Wermsdorf	Oschatz
Zinna		Torgau	Eilenburg	Torgau
Zöschau		Oschatz	Wermsdorf	Oschatz
Zschannewitz		Oschatz	Wermsdorf	Oschatz
Zschepe		Delitzsch		Delitzsch
Zschepplin		Eilenburg	Taucha	Bad Dübén
Zschernitz		Delitzsch	Schkeuditz	Delitzsch
Zschettgau		Eilenburg	Taucha	Taucha
Zschölkau		Delitzsch	Taucha	Delitzsch
Zschöllau		Oschatz	Wermsdorf	Oschatz
Zschortau		Delitzsch		Delitzsch
Zwethau		Torgau	Eilenburg	Torgau
Zwochau		Delitzsch	Schkeuditz	Delitzsch

## Maßnahmeplan des Landkreises Nordsachsen zur Vorbereitung auf Großschadensereignisse (GSE) mit einem Massenanfall an Verletzten (MANV) - Plan GSE\_MANV - Inhalte nach § 10 SächsLRettDPVO

---

### Inhalt

0. Gesetzliche Grundlagen
1. Grundsätze der Alarmierung, Information nach Stufen
2. Maßnahmeplan für GSE\_MANV mit einer großen Anzahl von Verletzten und Erkrankten

Anlagen zum Plan GSE\_MANV

---

### 0. Gesetzliche Grundlagen

**Sächsisches Gesetz über den Brandschutz, Rettungsdienst und Katastrophenschutz (SächsBRKG) vom 4. Juni 2004 [berichtigt 5. November 2004 (SächsGVBl. S. 647)] in der Fassung der Bekanntmachung vom 4. März 2024 (SächsGVBl. S. 289).**

#### **§ 35 Massenanfall von Verletzten oder Erkrankten (MANV)**

- (1) <sup>1</sup>Die Träger des Rettungsdienstes stellen die rettungsdienstliche Versorgung bei einem Massenanfall von Verletzten oder Erkrankten im Sinne des § 2 Absatz 3 Satz 7 sicher. <sup>2</sup>§ 37 Absatz 2 und 3 und § 37a gelten entsprechend. <sup>3</sup>Nähere Bestimmungen zu den organisatorischen und planerischen Vorsorgemaßnahmen sowie zu den Aufgaben der Träger werden im Landesrettungsdienstplan geregelt.
- (2) <sup>1</sup>Die ärztliche Versorgung soll durch einen Leitenden Notarzt oder eine Leitende Notärztin koordiniert werden. <sup>2</sup>Er oder sie wird bei taktischen und organisatorischen Aufgaben durch einen Organisatorischen Leiter Rettungsdienst oder eine Organisatorische Leiterin Rettungsdienst unterstützt.

**Verordnung des Sächsischen Staatsministeriums des Innern über die Rettungsdienstplanung im Freistaat Sachsen (Sächsische Landesrettungsdienstplanverordnung - SächsLRettDPVO) vom 5. Dezember 2006 (SächsGVBl. S. 532), die zuletzt durch die Verordnung vom 5. Juni 2020 (SächsGVBl. S. 285) geändert worden ist.**

## § 10 Großschadensereignis

- (1) Der Träger des bodengebundenen Rettungsdienstes stellt zur Vorbereitung auf Großschadensereignisse nach § 2 des SächsBRKG einen Maßnahmenplan auf. Er ist dem Bereichsplan als Anlage beizufügen.

### 1. Grundsätze der Alarmierung, Information, Stufen

#### Anlage 1 Plan GSE

Im Falle eines Ereignisses mit einer großen Anzahl an Verletzten oder Erkrankten erfolgt die Alarmierung und Information nach Vorgabe der Checklisten nach Anlage 1 Plan GSE unter Beachtung der Stufen

5-10	Verletzte oder Erkrankte	= Stufe 1
11-25	Verletzte oder Erkrankte	= Stufe 2
26-50	Verletzte oder Erkrankte	= Stufe 3
über 50	Verletzte oder Erkrankte	= Stufe 4

### 2. Maßnahmenplan für eine große Anzahl von Verletzten und Erkrankten auf Grundlage der Sächsische Landesrettungsdienstplanverordnung

#### 2.1 Alarmpläne für die Alarmierung des dienstfreien Personals der Leistungserbringer

Für die Alarmierung und zur Erreichbarkeit des dienstfreien Einsatzpersonals trifft der Leistungserbringer im Rettungsdienst interne Festlegungen. Der Leistungserbringer gewährleistet im Rahmen seiner internen Organisation, dass das dienstfreie Personal auf Anforderung des Trägers (Landkreis) unverzüglich zur Bewältigung einer besonders und länger andauernden Einsatzlage (z.B. Hochwasser) herangezogen werden kann.

#### 2.2 Vereinbarungen über Art und Umfang der Hilfeleistungen benachbarter Rettungsdienstbereiche

Gemäß § 11(4) SächsBRKG haben sich benachbarte Leitstellen gegenseitig zu unterstützen, soweit dadurch die Wahrnehmung eigener Aufgaben nicht gefährdet wird. Nach § 10 (2) der SächsLRettDPVO ist, wenn die Kräfte und Mittel des Rettungsdienstes zur Bewältigung eines Großschadensereignisses nicht ausreichen, eine gegenseitige

bereichsübergreifende Unterstützung der Träger des bodengebundenen Rettungsdienstes und ihrer Leistungserbringer zu gewährleisten. Reichen diese Kräfte und Mittel nicht aus, sind Schnell-Einsatz-Gruppen sowie bei Bedarf weitere Kräfte und Mittel des Katastrophenschutzes rechtzeitig heranzuziehen.

Die Art und der Umfang der möglichen Hilfe einer bereichsübergreifenden Hilfe der Träger des bodengebundenen Rettungsdienstes sind sehr stark von der Lage in deren eigenen Zuständigkeitsbereich abhängig. Über mögliche Hilfeleistungen wird deshalb unter Beachtung der Erfordernisse im eigenen Bereich zu entscheiden sein. Zusätzliche Vereinbarungen über Art und Umfang der Hilfeleistung aus benachbarten Rettungsdienstbereichen bestehen nicht.

Nachbarbereiche entsenden Kräfte soweit, wie es in ihrem Bereich freie Kapazitäten gibt. Die Entscheidung trifft die angefragte Leitstelle. Im Falle eines Großschadensereignisses, wenn überörtliche Hilfe gebraucht wird, erfolgt die Information im Rahmen der Amtshilfe nach Anforderung der IRLS mit zusätzlicher Information an die LD Sachsen.

### 2.3 Grundsätze bei der Erstellung von Dienstplänen des Leitenden Notarztes und des Organisatorischen Leiters Rettungsdienst

Die Grundsätze für die Erstellung der Dienstpläne der Organisatorischen Leiter Rettungsdienst sind in der Satzung über die Aufgaben und Entschädigung der ehrenamtlich tätigen Organisatorischen Leiter Rettungsdienst (OrgL) im Landkreis Nordsachsen\_in der jeweils gültigen Fassung wie folgt geregelt:

Der Leiter einer OrgL-Gruppe stellt die durchgängige Bereitschaft sicher und ist verantwortlich für die Erstellung eines Dienstplanes in seinem OrgL-Bereich. Bei der Erstellung der Dienstpläne kann auch bereichsübergreifend gearbeitet werden. Die Sicherstellung der Dienstbereitschaft sollte zwischen den beteiligten Hilfsorganisationen/ Leistungserbringern im wöchentlichen Wechsel erfolgen. Die Dienstpläne sind dem Träger des Rettungsdienstes monatlich spätestens eine Woche vor Monatsbeginn anzugeben.

Die Alarmierung der leitenden Notärzte erfolgt aufgrund der geringen Einsatzfrequenz bereichsbezogen in Delitzsch /Eilenburg (Gruppe West) sowie Torgau/Oschatz (Gruppe Ost). Bei Nichtverfügbarkeit eines LNA aus der für den Einsatzort zuständigen Gruppe erfolgt die Alarmierung der anderen Gruppe.

- |     |   |                      |
|-----|---|----------------------|
| 2.4 | Auflistung geeigneter Behandlungseinrichtungen  | Anlage 2<br>Plan GSE |
| 2.5 | Erfassung von in der Regel verfügbaren Notfallmedikamenten, Infusionslösungen und Verbandsmaterial in Apotheken, pharmazeutischen Großhandlungen und Krankenhäusern   | Anlage 3<br>Plan GSE |
|     | <p>Für Großschadensereignisse der Stufen 1 bis 3 sind die Rettungsmittel des Landkreises ausreichend ausgerüstet. Zusätzlich gibt es eine Regelung mit der Medici Apotheke Leipzig zur Bestückung der SEG'n des Landkreises.</p> <p><u>Kontakt:</u></p> <p>Medici Apotheke Leipzig<br/>Tel. 0341/490940 oder 0172 3642467<br/>E-Mail: <a href="mailto:undine.gelpke@medici-apotheke.de">undine.gelpke@medici-apotheke.de</a></p> <p>Für ein Großschadensereignis der Stufe 4 steht die Sanitätsmittelbevorratung des Freistaates Sachsen zur Verfügung. Die Sanitätsmittel sind abrufbar durch den diensthabenden Arzt des Gesundheitsamtes des Landkreises Nordsachsen. Dieser ist über die IRLS alarmierbar.<br/>Das Ablaufschema zur Organisation der Anforderung und Abgabe von Sanitätsmitteln aus den Bevorratungslagern ist als Anlage 3 angefügt.</p> |                      |
| 2.6 | Maßnahmen, die durch die Leistungserbringer zur Bewältigung von Großschadenslagen durchzuführen sind  |                      |
|     | <p>Alarmierung bzw. Bereitstellung der dem Leistungserbringer zur Verfügung stehenden Kräfte und Mittel, welche für die Bewältigung des Schadensereignisses geeignet bzw. erforderlich sind.</p>  |                      |
| 2.7 | <p>Auflistung</p> <ul style="list-style-type: none"> <li>• Schnell-Einsatz-Gruppe nach § 12 SächsBRKG</li> <li>• örtliche Kräfte und Mittel</li> <li>• überörtliche Kräfte und Mittel</li> <li>• Rettungs- und Transporthubschrauber             <ul style="list-style-type: none"> <li>a) Bundeswehr</li> <li>b) Bundes-/Landespolizei</li> </ul> </li> <li>• Technisches Hilfswerk</li> </ul>   | Anlage 4<br>Plan GSE |

Anlage 1\_Plan GSE\_MANV Checklisten zur Alarmierung nach Stufen

Anlage 2\_Plan GSE\_MANV Behandlungseinrichtungen

Anlage 3\_Plan GSE\_MANV Anforderung Sanitätsmaterial

Anlage 4\_Plan GSE\_MANV\_KatS



**Plan GSE\_MANV  
Anlage 1 Checklisten  
Stand: 16.09.2024**

**1 Checklisten Massenanfall von Verletzten/Erkrankten und Betroffenen bei Großschadensereignissen**

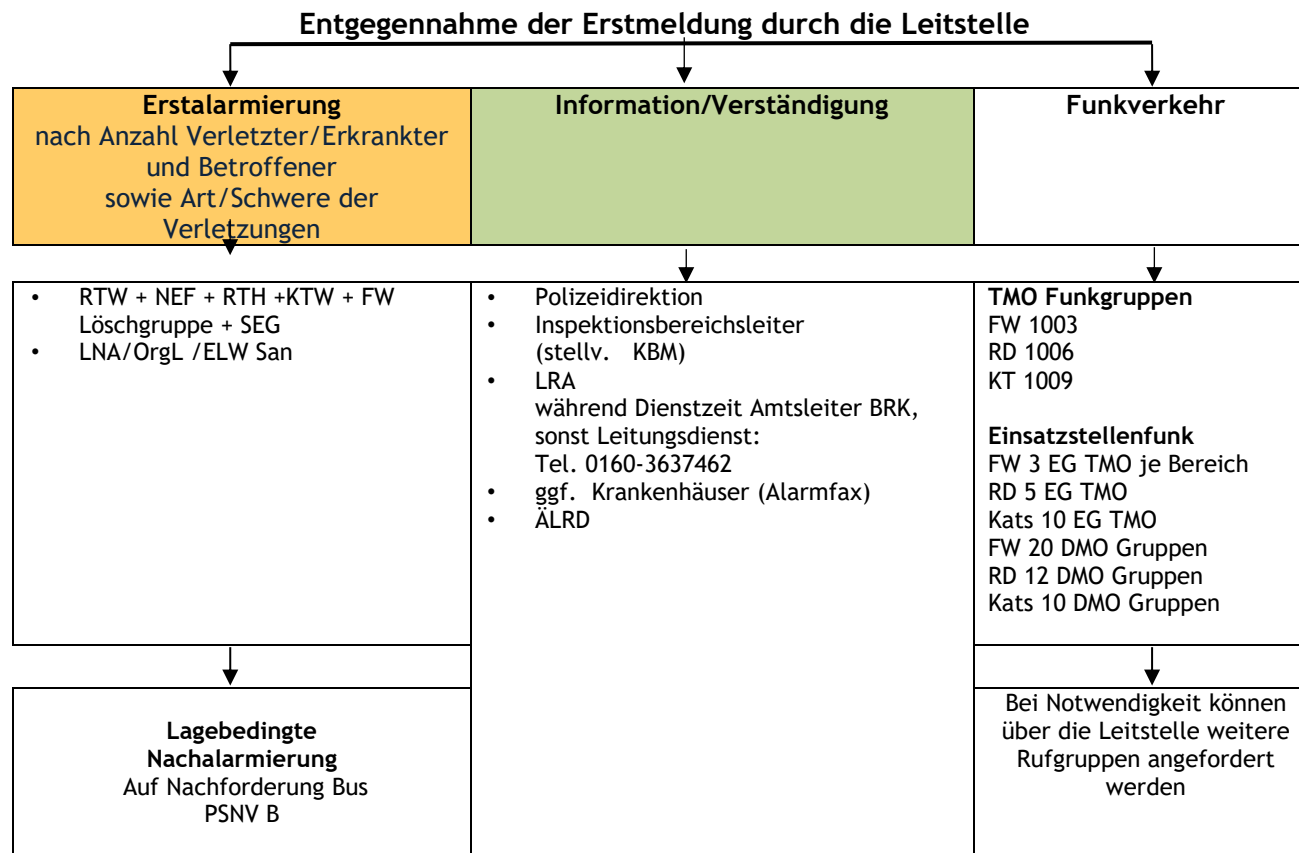
**1.1 Checkliste Alarmstufe 1.0: 5 bis 15 Verletzte/Erkrankte und Betroffene**

**MANV 15**

**1.1.1 Erstmeldung Stufe 1**

5 bis 15 Verletzte/Erkrankte und Betroffene

Alarmstufe 1.0



Plan GSE\_MANV  
Anlage 1 Checklisten  
Stand: 16.09.2024

## 1.1.2 Kräfte u. Mittel Alarmstufe 1.0

5 - 15 Verletzte/Erkrankte und BetroffeneAlarmstufe 1.0

## Kräfte und Mittel

Alarmierung durch Leitstelle	Anzahl	Ärzte	RA/NotSan	RS	RH	Tragen	T-Stuhl	Defi	Beatmungsgeräte	Koffer Kreislauf	Koffer Beatmung	Kombi-koffer
LNA/OrgL	1	1		1								
ELW San	1			2	1							
RTH	2	2	2			2		2	2	2	2	
NEF	2	2	2					2	2	2	2	
RTW	4		4	4		4		4	4	4	4	
KTW	3			3	3	3	3	3	0			3
SEG Sanität GwSan KTW B KTW SEG	1	1		2 1 2	2 1 2	2 8 10						
FW Löschgruppe												
<b>Gesamt</b>		<b>6</b>	<b>8</b>	<b>15</b>	<b>9</b>	<b>29</b>	<b>3</b>	<b>11</b>	<b>8</b>	<b>8</b>	<b>8</b>	<b>3</b>

Plan GSE\_MANV  
 Anlage 1 Checklisten  
 Stand: 16.09.2024

1.1.3 SEG Alarmstufe 1.0

5 - 15 Verletzte/Erkrankte und Betroffene

Alarmstufe 1.0

**Kräfte und Mittel SEG**  
**Alarmierung über FME**

SEG 1	SEG 2	SEG 3
<u>DRK Delitzsch</u>  1 GW SAN 3 KTW Typ B	<u>Malteser Hilfsdienst Taucha</u>  1 GW SAN 2 KTW B 1 KTW 4* ELW San	<u>DRK Torgau/Oschatz</u>  1 GW SAN 2 KTW B 1 KTW 4*

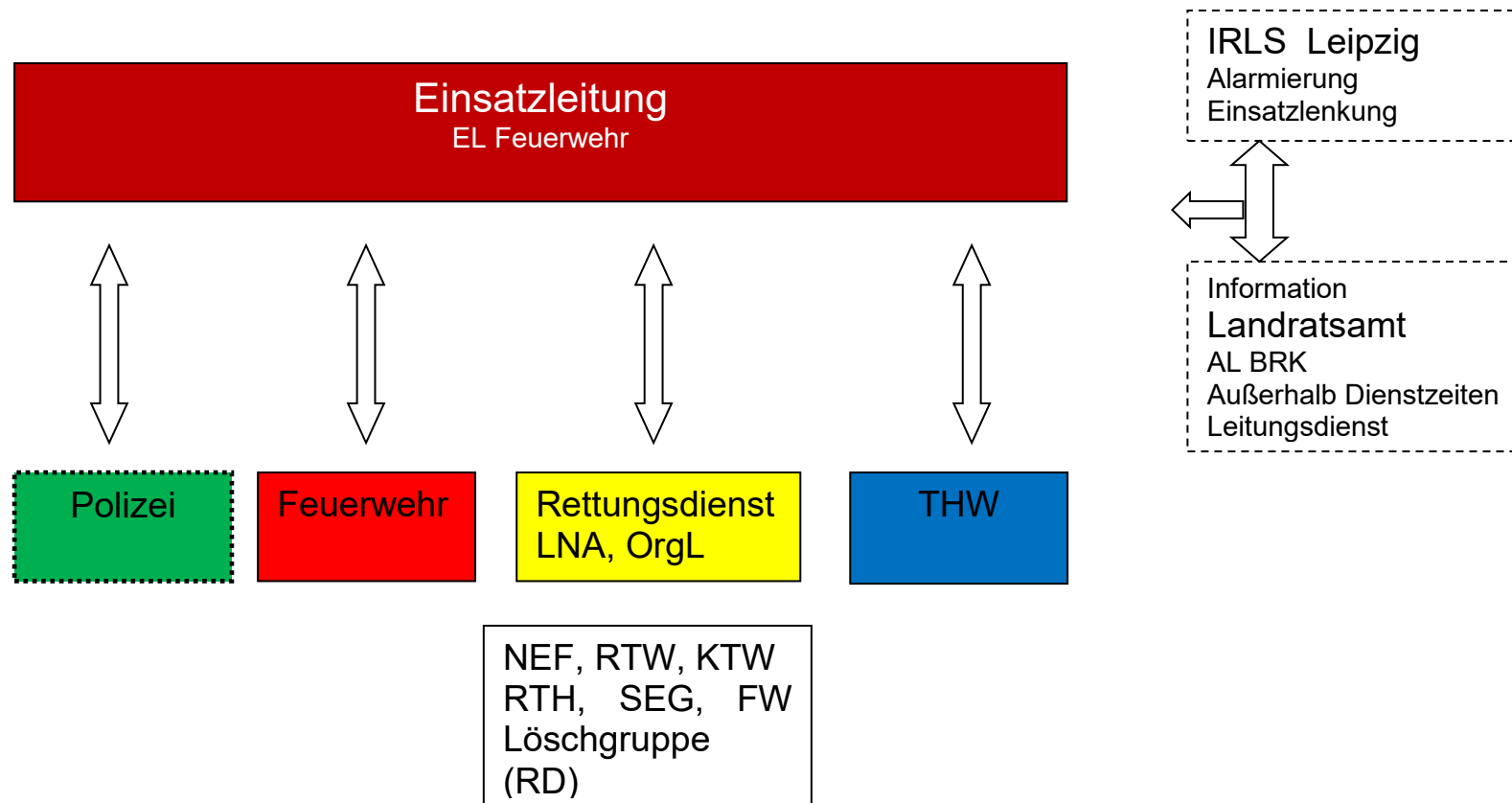
geplante Fahrzeuge nach KatSVO: \*Typ B

1.1.4 Führungsstruktur Alarmstufe 1.0

5 - 15 Verletzte/Erkrankte und Betroffene

Alarmstufe 1.0

Führungsstruktur



**Plan GSE\_MANV  
Anlage 1 Checklisten  
Stand: 16.09.2024**

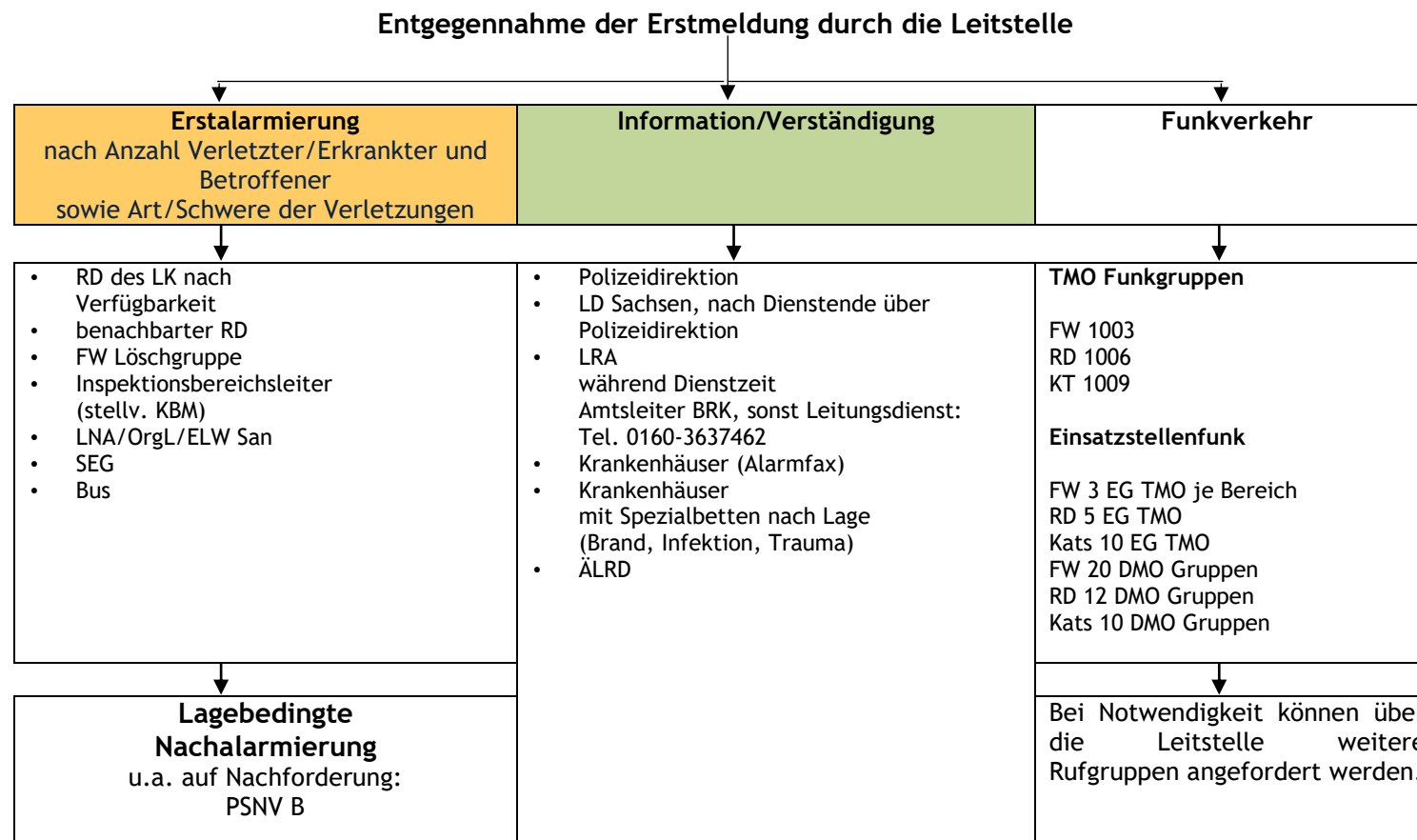
**1.2 Checkliste Alarmstufe 1.1: 16 bis 30 Verletzte/Erkrankte und Betroffene**

**MANV 30**

**1.2.1 Erstmeldung**

16 - 30 Verletzte/Erkrankte und Betroffene

Alarmstufe 1.1



Plan GSE\_MANV  
Anlage 1 Checklisten  
Stand: 16.09.2024

## 1.2.2 Kräfte u. Mittel Alarmstufe 1.1

16 - 30 Verletzte/Erkrankte und BetroffeneAlarmstufe 1.1

## Kräfte und Mittel

Alarmierung durch Leitstelle	Anzahl	Ärzte	RA/NotSan	RS	RH	Tragen	T-Stuhl	Defi	Beatmungsgeräte	Koffer Kreislauf	Koffer Beatmung	Kombi-koffer
LNA/OrgL	1	1		1								
ELW San	1			2	1							
RTH	2	2	2			3		3	3	3	3	
NEF	5	5	5					7	7	7	7	
RTW	7		7	7		7		7	7	7	7	
KTW	5			5	5	5	5	5				5
1 SEG mit KTW Typ B / KTW 4	2			2	2	2						
GW-San	1			1	1	8						
	1	1		2	2	10						
FW Löschgruppe												
<b>Gesamt</b>		<b>9</b>	<b>14</b>	<b>20</b>	<b>11</b>	<b>35</b>	<b>5</b>	<b>22</b>	<b>17</b>	<b>17</b>	<b>17</b>	<b>5</b>



**Plan GSE\_MANV  
Anlage 1 Checklisten  
Stand: 16.09.2024**

**1.2.3 SEG Alarmstufe 1.1**

**Kräfte und Mittel SEG  
Alarmierung über FME**

SEG 1	SEG 2	SEG 3
<p><u>DRK Delitzsch</u></p> <p>1 GW SAN 3 KTW Typ B</p>	<p><u>Malteser Hilfsdienst Taucha</u></p> <p>1 GW SAN 2 KTW B 1 KTW 4 * ELW San</p>	<p><u>DRK Torgau/Oschatz</u></p> <p>1 GW SAN 2 KTW B 1 KTW 4 *</p>

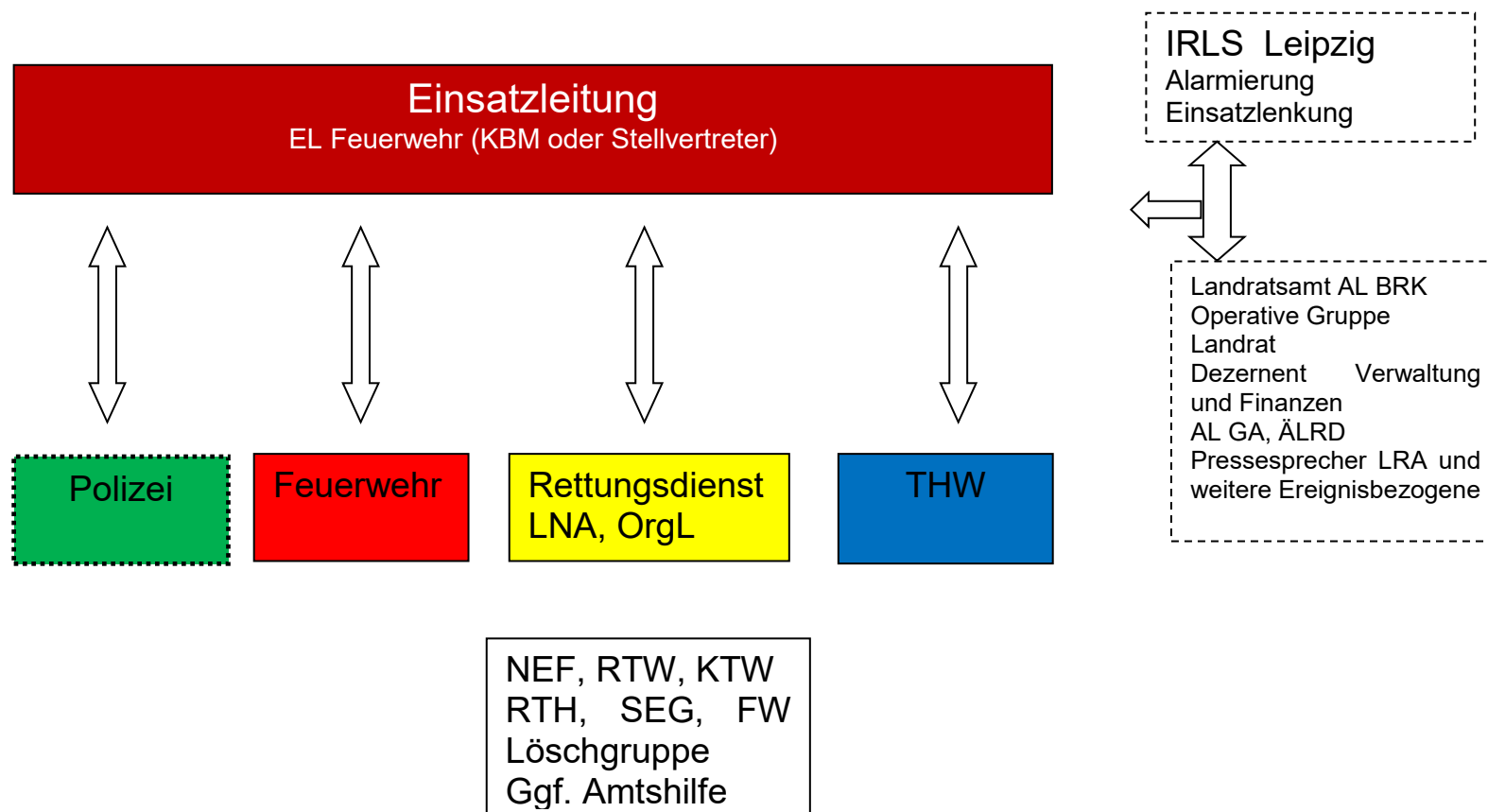
geplante Fahrzeuge nach KatSVO:  
\*Typ B

1.2.4 Führungsstruktur Alarmstufe 1.1

16 - 30 Verletzte/Erkrankte und Betroffene

Alarmstufe 1.1

Führungsstruktur



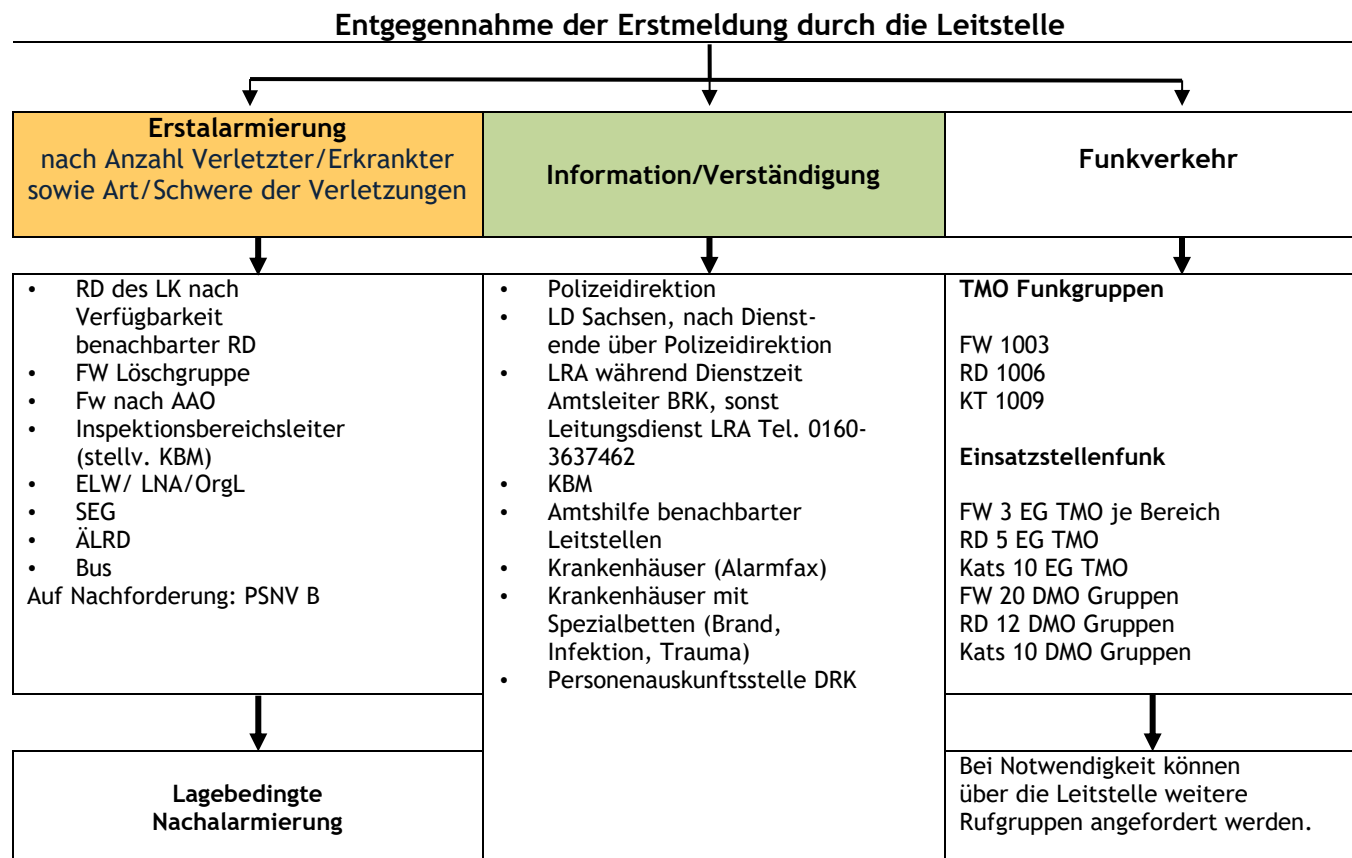
Plan GSE\_MANV  
Anlage 1 Checklisten  
Stand: 16.09.2024

1.3 Checkliste Alarmstufe 1.2 31 bis 50 Verletzte/Erkrankte und Betroffene MANV 50

1.3.1 Erstmeldung Alarmstufe 1.2

31 - 50 Verletzte/Erkrankte und Betroffene

Alarmstufe 1.2



Plan GSE\_MANV  
Anlage 1 Checklisten  
Stand: 16.09.2024

### 1.3.2 Kräfte u. Mittel Stufe 1.2

#### 31 - 50 Verletzte/Erkrankte und Betroffene

#### Alarmstufe 1.2

#### Kräfte und Mittel

Alarmierung durch Leitstelle	Anz.	Ärzte	RA/Not San	RS	RH	Tragen	T-Stuhl	Defi	Beatmungsgeräte	Koffer Kreislauf	Koffer Beatmung	Kombikoffer
ÄLRD/OrgL	1	1		1								
LNA/OrgL RD	1	1	1									
ELW San	1			2	1							
RTH	4	4	4			4		4	4	4	4	
NEF	7	7	7					8	8	8	8	
RTW	10		10	10		10		10	10	10	10	
KTW	8			8	8	8	8	5				5
3 SEG mit KTW Typ B	7			7	7	14						
KTW 4	2			2	2	8						
GW-San	3	3		6	6	30						
FW Löschgruppe												
<b>Gesamt</b>		<b>16</b>	<b>24</b>	<b>36</b>	<b>24</b>	<b>74</b>	<b>8</b>	<b>27</b>	<b>22</b>	<b>22</b>	<b>22</b>	<b>5</b>

**Plan GSE\_MANV  
Anlage 1 Checklisten  
Stand: 16.09.2024**

**1.3.3 SEG Alarmstufe 1.2**

**31 - 50 Verletzte/Erkrankte und Betroffene**

**Alarmstufe 1.2**

**Kräfte und Mittel SEG  
Alarmierung über FME**

SEG 1	SEG 2	SEG 3
<u>DRK Delitzsch</u>  1 GW SAN 3 KTW Typ B	<u>Malteser Hilfsdienst Taucha</u>  1 GW SAN 2 KTW B 1 KTW 4 * ELW San	<u>DRK Torgau/Oschatz</u>  1 GW SAN 2 KTW B 1 KTW 4 *

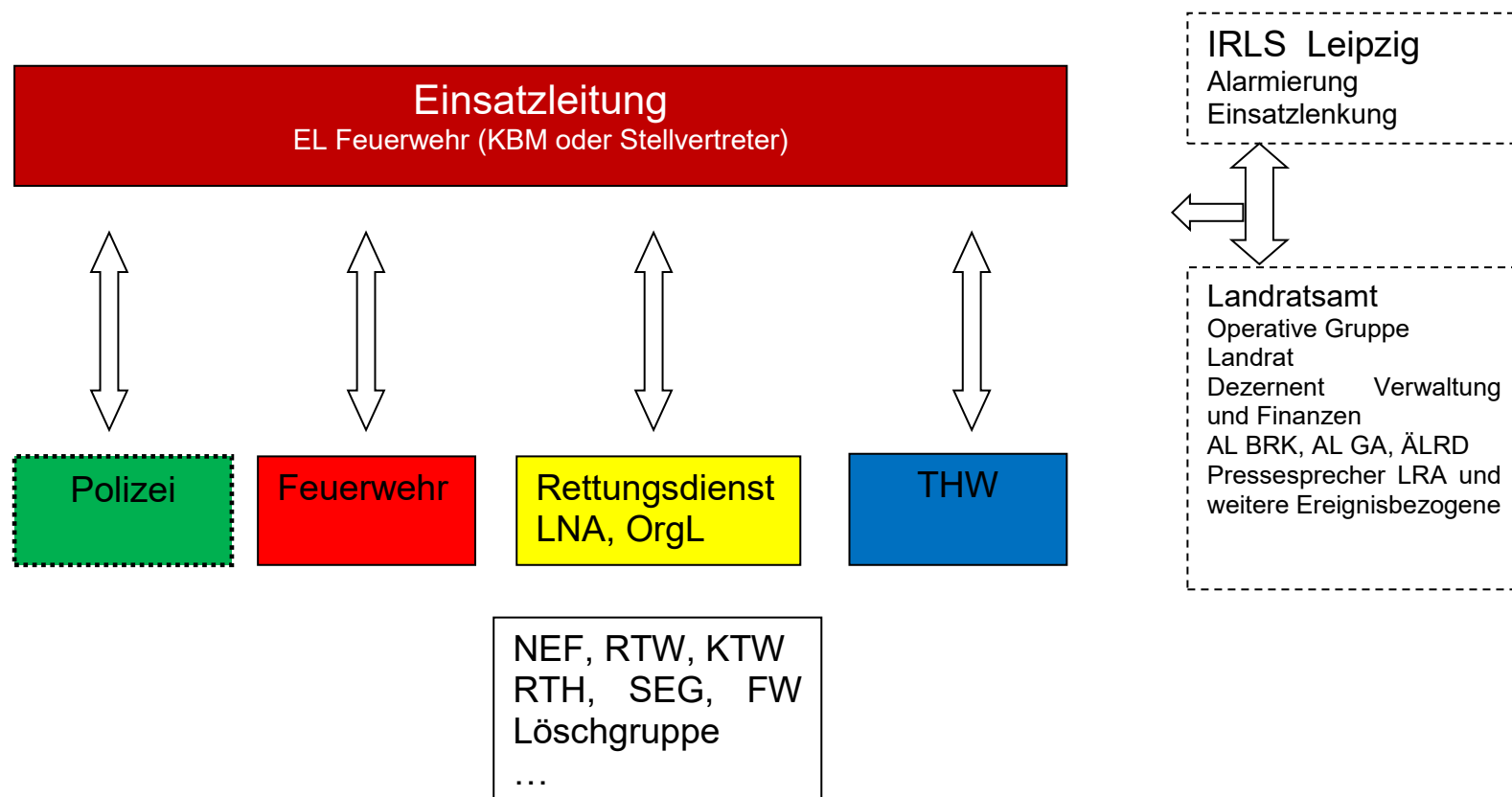
geplante Fahrzeuge nach KatSVO:  
\*Typ B

1.3.4 Führungsstruktur Alarmstufe 1.2

31 - 50 Verletzte/Erkrankte und Betroffene

Alarmstufe 1.2

Führungsstruktur





Plan GSE\_MANV  
Anlage 1 Checklisten  
Stand: 16.09.2024

### 1.3.5 Alarmierung ELW Taucha

Objekt	Bemerkung
ELW Taucha	Alarmierung über Leitstelle Malteser HD DD (GF) (0171)5575409 Reinwald, Malte (EFü) (0162)7070752 ELW Fax (0163/6078582 ELW im Einsatz (0162)1801038

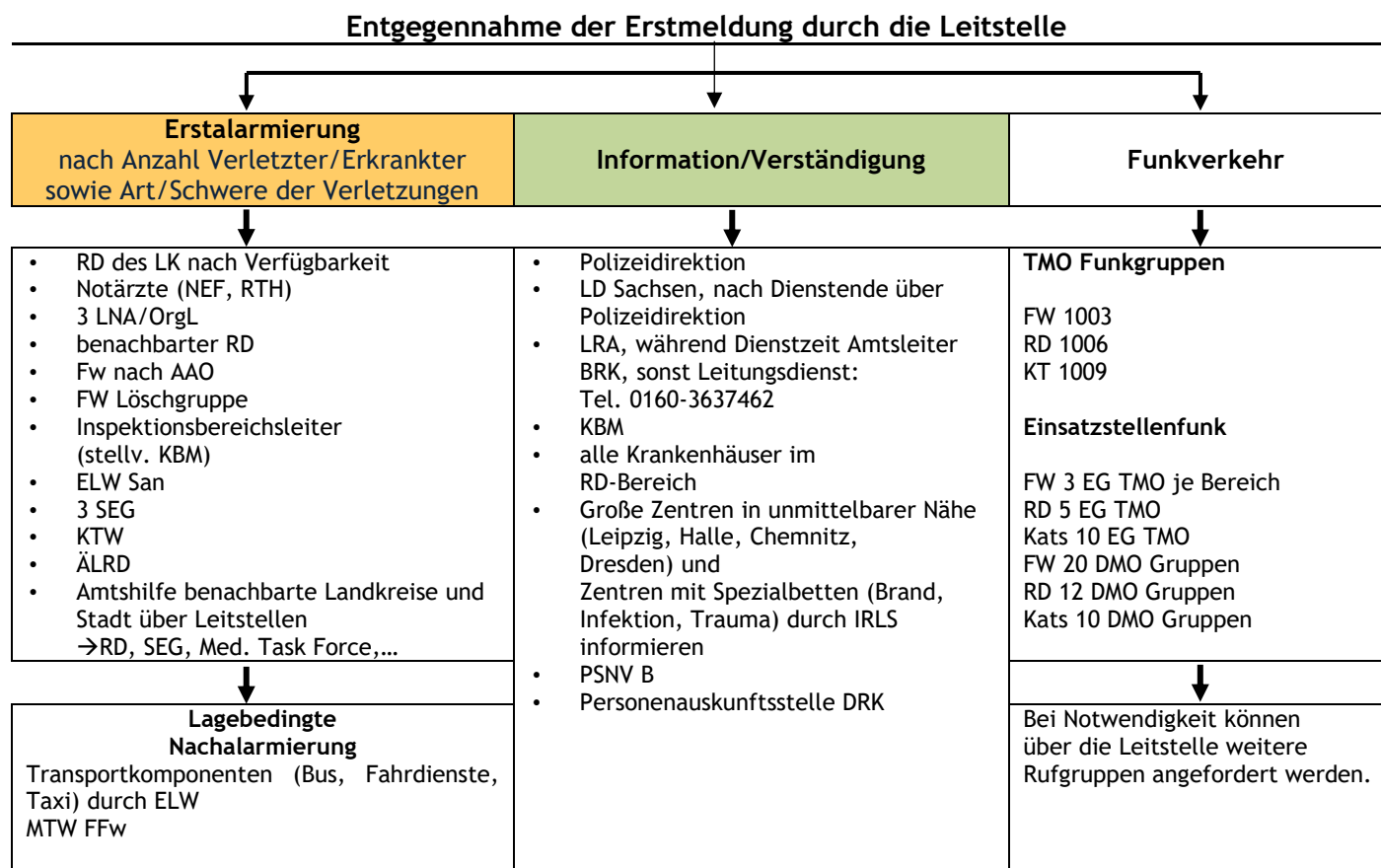
1.4 Checkliste Alarmstufe 2.0 über 51 und mehr Verletzte und Betroffene

MANV 100

1.4.1 Erstmeldung Alarmstufe 2.0

über 51 Verletzte/Erkrankte und Betroffene

Alarmstufe 2.0



Plan GSE\_MANV  
Anlage 1 Checklisten  
Stand: 16.09.2024

## 1.4.2 Kräfte u. Mittel Alarmstufe 2.0

über 51 Verletzte/Erkrankte und Betroffene

Alarmstufe 2.0

## Kräfte und Mittel

Alarmierung durch Leitstelle	Anz.	Ärzte	RA/NotSan	RS	RH	Tragen	T-Stuhl	Defi	Beatmungsgeräte	Koffer Kreislauf	Koffer Beatmung	Kombi-koffer
ÄLRD/OrgL	1	1		1								
LNA/OrgL	1	1		1								
ELW San	1			2	1							
RTH	4	4	4			8		8	8	8	8	
NEF	8	8	8					8	8	8	8	
RTW	24		12	12		10		10	10	10	10	
KTW	26			13	13	8	8	5				5
3 SEG mit KTW Typ B	7			7	7	14						
KTW 4	2			2	2	8						
GW-San	3	3		6	6	30						
FW Löschgruppe												
<b>Gesamt</b>		<b>17</b>	<b>24</b>	<b>44</b>	<b>29</b>	<b>78</b>	<b>8</b>	<b>31</b>	<b>26</b>	<b>26</b>	<b>26</b>	<b>5</b>

Amtshilfe über benachbarte Leitstellen auf Grundlage der Lagebeurteilung am Ereignisort

→KTW, RTW, NEF

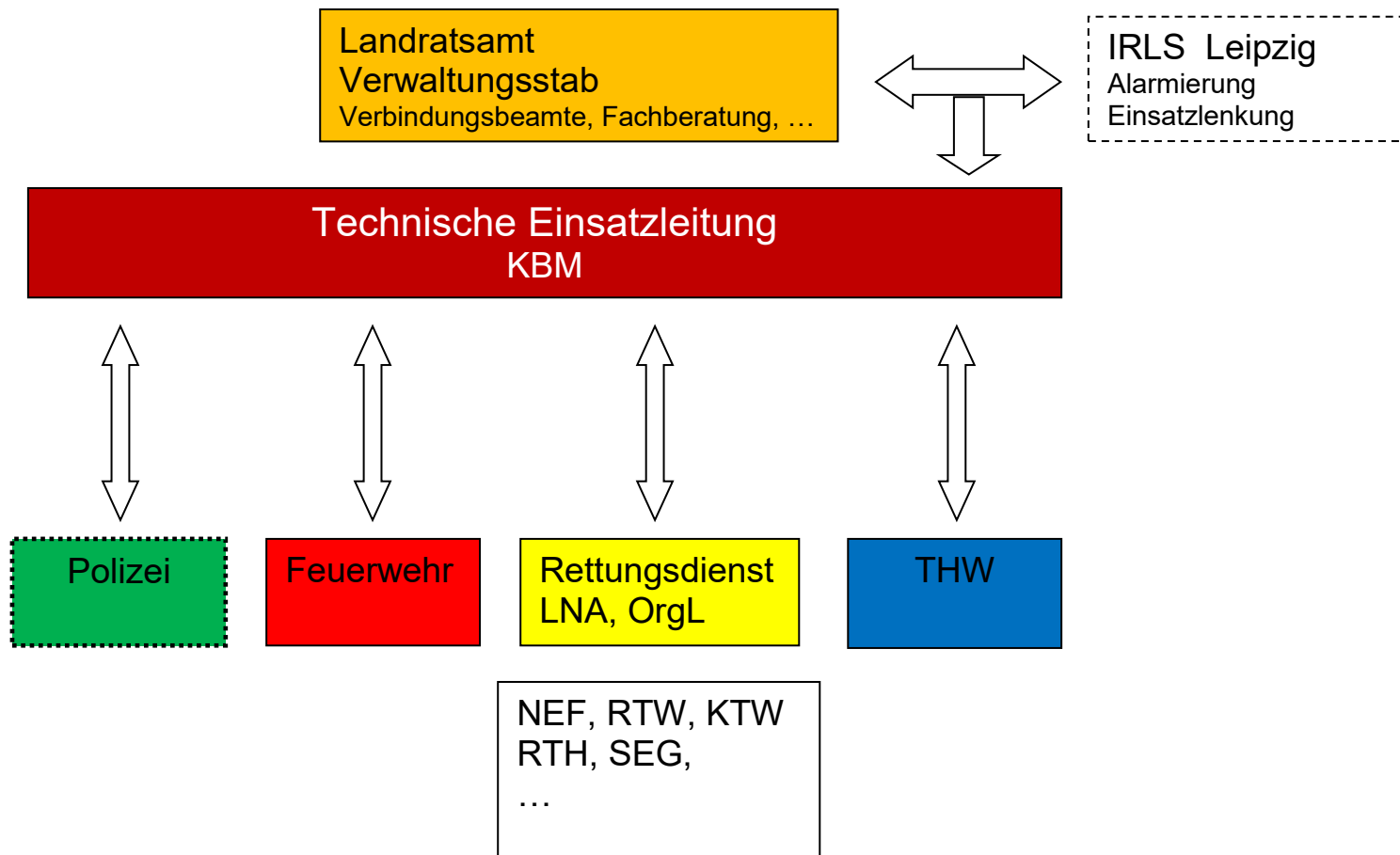
→SEG Nachbarlandkreise, MedTaskForce Stadt Leipzig, Einheiten Brandenburg, Sachsen-Anhalt, Thüringen

1.4.3 Führungsstruktur Alarmstufe 2.0

Über 51 Verletzte/Erkrankte und Betroffene

Alarmstufe 2.0

Führungsstruktur bei Katastrophenalarm



Plan GSE\_MANV  
 Anlage 2: Behandlungseinrichtungen  
 Stand: 16.09.2024

## 1 Behandlungseinrichtungen

### 1.1 Krankenhäuser

#### 1.1.1 Krankenhäuser Nordsachsen

Objekt	Anschrift	Telefon	Fax	RTH anflugbereit bei	Betten sofort	nach 2 h	nach 4 h
Kreiskrankenhaus Delitzsch GmbH Klinik Delitzsch	Dübener Straße 3-9 04509 Delitzsch	034202/767-0	034202/767- 902		2	4	6
Kreiskrankenhaus Delitzsch GmbH Klinik Eilenburg	Wilhelm-Grune-Straße 5-8 04838 Eilenburg	03423/6670	03423/667-909		2	4	6
Helios Klinik Schkeuditz GmbH	Leipziger Straße 45 04435 Schkeuditz	034204/ 80- 8600	034204/808101	Tag / Nacht	5	2	5
SKH Altscherbitz	Leipziger Straße 59 04435 Schkeuditz	034204/87-0	034204/87- 3602		4	0	0
MediClin Waldkrankenhaus Bad Düben	Gustav-Adolf-Straße 15a 04849 Bad Düben	034243/76-0	034243/76- 1120		5	5	5
Collm-Klinik GmbH	Parkstraße 1 04758 Oschatz	03435/94-0	03435/94-1003	Tag / Nacht	10	16	8
Kreiskrankenhaus Torgau "J. Kentmann" gGmbH	Christianistraße 1 04860 Torgau	03421/77-0	03421/77-1009	Tag / Nacht	20	10	5
Fachkrankenhaus Hubertusburg gGmbH	Hubertusburg Gebäude 63 04779 Wernsdorf	034364-60	034364-52225	Tag / Nacht	0	16	0

**Plan GSE\_MANV**  
**Anlage 2: Behandlungseinrichtungen**  
**Stand: 16.09.2024**

**1.1.2 Krankenhäuser im Freistaat Sachsen**

Region	Objekt	Anschrift	Telefon/Fax	RTH anflugbere it bei	Betten sofort	nach 2 h	nach 4 h
Stadt Leipzig (Sachsen)	Ev. Diakonissenkrankenhaus Leipzig gGmbH	Georg-Schwarz-Straße 49 04177 Leipzig	0341/444-5555	Tag/Nacht	26	20	20
Stadt Leipzig (Sachsen)	HELIOS Park-Klinikum Leipzig	Morawitzstr. 2 04289 Leipzig	0341/864-1000		0	0	0
Stadt Leipzig (Sachsen)	Herzzentrum Leipzig	Strümpellstr. 39 04289 Leipzig	0341/865-25222	Tag / Nacht	4	10	16
Stadt Leipzig (Sachsen)	Klinikum St. Georg gGmbH	Nikolai-Rumjanew-Str. 100 04207 Leipzig	0341/4231614 0341/4231615		2	2	2
Stadt Leipzig (Sachsen)	Soteria-Klinik Leipzig	Morawitzstr. 4 04289 Leipzig	0341/8700 0341/8703000				
Stadt Leipzig (Sachsen)	St. Elisabeth-Krankenhaus Leipzig	Biedermannstraße 84 04277 Leipzig	0341/3959-6300 0341/3959 6309	Tag	9	12	12
Stadt Leipzig (Sachsen)	Universitätsklinikum Leipzig	Liebigstraße 18 04103 Leipzig	0341/9717800 0341/9717969	Tag / Nacht	0	10	20
Stadt Leipzig (Sachsen)	Klinikum St. Georg gGmbH	Delitzscher Straße 141 04129 Leipzig	0341/909-0 0341/909-2155	Tag / Nacht	6	6	6
Stadt Leipzig (Sachsen)	HELIOS Park-Klinikum Leipzig	Strümpellstraße 41 04289 Leipzig	0341/864 2445	Boden Tag/Nacht	12	18	24
LK Nordsachsen	Kreiskrankenhaus Delitzsch GmbH Klinik Delitzsch	Dübener Straße 3-9 04509 Delitzsch	034202/767-0 034202/767-902		2	4	6
LK Nordsachsen	Kreiskrankenhaus Delitzsch GmbH Klinik Eilenburg	Wilhelm-Grune-Straße 5-8 04838 Eilenburg	03423/6670 03423/667-909		2	4	6



**Plan GSE\_MANV**  
**Anlage 2: Behandlungseinrichtungen**  
**Stand: 16.09.2024**

Region	Objekt	Anschrift	Telefon/Fax	RTH anflugbere it bei	Betten sofort	nach 2 h	nach 4 h
LK Nordsachsen	Helios Klinik Schkeuditz GmbH	Leipziger Straße 45 04435 Schkeuditz	034204/ 80-8600 034204/808101	Tag / Nacht	5	2	5
LK Nordsachsen	SKH Altscherbitz	Leipziger Straße 59 04435 Schkeuditz	034204/87-0 034204/87-3602		4	0	0
LK Nordsachsen	MediClin Waldkrankenhaus Bad Düben	Gustav-Adolf-Straße 15a 04849 Bad Düben	034243/76-0 034243/76-1120		5	5	5
LK Nordsachsen	Collm-Klinik GmbH	Parkstraße 1 04758 Oschatz	03435/94-0 03435/94-1003	Tag / Nacht	10	16	8
LK Nordsachsen	Kreiskrankenhaus Torgau "J. Kentmann" gGmbH	Christianistraße 1 04860 Torgau	03421/77-0 03421/77-1009	Tag / Nacht	20	10	5
LK Nordsachsen	Fachkrankenhaus Hubertusburg gGmbH	Hubertusburg Gebäude 63 04779 Wermsdorf	034364-60 034364-52225	Tag / Nacht	0	16	0
LK Leipzig	FKH Diakoniewerk Zschadraß	Im Park 15a 04680 Colditz	034381/87333		5	0	0
LK Leipzig	Muldentalkliniken gGmbH Krankenhaus Grimma	Kleiststraße 5 04668 Grimma	03437/993 111 03437/993 115	Tag / Nacht	15	10	5
LK Leipzig	Muldentalkliniken gGmbH Krankenhaus Wurzen	Kutusowstraße 70 04808 Wurzen	03425/932116 03425/932110	Tag	15	10	5
LK Leipzig	Neurologisches Rehazentrum Leipzig	Muldentalweg 1 04828 Bennewitz	03425/888-818		0	0	0
LK Leipzig	Sana Kliniken Leipziger Land GmbH Borna	Rudolf-Virchow-Str. 2 04552 Borna	03433/211120 03433/21-1105	Tag / Nacht	12	20	40

**Plan GSE\_MANV**  
**Anlage 2: Behandlungseinrichtungen**  
**Stand: 16.09.2024**

Region	Objekt	Anschrift	Telefon/Fax	RTH anflugbere it bei	Betten sofort	nach 2 h	nach 4 h
LK Leipzig	Sana Kliniken Leipziger Land GmbH Zwenkau	Pestalozzistraße 9 04442 Zwenkau	034203/40 034203/42306		10	20	0
Stadt Dresden (Sachsen)	Ev.-Luth. Diakonissenanstalt Dresden e.V.	Holzhofgasse 29 01099 Dresden	0351/8101708 0351/8101709		10	30	20
Stadt Dresden (Sachsen)	Herzzentrum Dresden	Fetscherstraße 76 01307 Dresden	0351/450 1414	Tag/Nacht	4	4	8
Stadt Dresden (Sachsen)	KH Dresden- Friedrichstadt, Städt. Klinikum	Friedrichstraße 41 01067 Dresden	0351/480 1552	Tag / Nacht	5	5	7
Stadt Dresden (Sachsen)	KH St. Joseph-Stift Dresden GmbH	Wintergartenstraße 15/17 01309 Dresden	0351/4440 2329 0351/4440 2402		10	15	15
Stadt Dresden (Sachsen)	St.-Marien- Krankenhaus Dresden	Selliner Straße 29 01109 Dresden	0351/88320 0351/8832212		5	0	0
Stadt Dresden (Sachsen)	Städt. KH Dresden- Neustadt H.-Cotta- Str.	Heinrich-Cotta-Str. 12 01324 Dresden	0351/856 6129	Tag/Nacht	2	2	4
Stadt Dresden (Sachsen)	Städt. KH Dresden- Neustadt Industriestr.	Industriestraße 40 01129 Dresden	0351/856 2380	Tag/Nacht	4	3	3
Stadt Dresden (Sachsen)	Universitätsklinikum CGC Dresden	Krügerstraße 13 01326 Dresden	0351/458 2425 0351/458 4340	Tag / Nacht	20	20	10
LK Bautzen	Asklepios-ASB Krankenhaus Radeberg GmbH	Pulsnitzer Str. 60 01454 Radeberg	03528/4590 03528/442809	Tag / Nacht	6	10	0
LK Bautzen	HELIOS Klinik Schloss Pulsnitz	Wittgensteiner Str. 1 01896 Pulsnitz	01525/477 76 90 035955/51214		0	0	0

**Plan GSE\_MANV**  
**Anlage 2: Behandlungseinrichtungen**  
**Stand: 16.09.2024**

Region	Objekt	Anschrift	Telefon/Fax	RTH anflugbere it bei	Betten sofort	nach 2 h	nach 4 h
LK Bautzen	Lausitzer Seenland Klinikum	Maria-Grollmuß-Str. 10 02977 Hoyerswerda	03571/445999 03571/442555	Tag / Nacht	50	0	0
LK Bautzen	Malteser KH St. Johannes Kamenz	Nebelschützer Str. 40 01917 Kamenz	03578/788727 03578/786115	Tag	6	0	0
LK Bautzen	Oberlausitz-Kliniken KH Bautzen	Am Stadtwall 3 02625 Bautzen	03591/363-0 03591/363-2243	Tag / Nacht	10	10	10
LK Bautzen	Oberlausitz-Kliniken KH Bischofswerda	Kamenzer Str. 55 01877 Bischofswerda	03594/787-0 03594/787-3177	Tag/Nacht	10	10	10
LK Bautzen	Sächs. Epilepsiezentrum Kleinwachau	Wachauer Straße 30 01454 Radeberg	03528/4310 03528/431-1030		0	0	0
LK Bautzen	SKH Arnsdorf	Hufelandstraße 15 01477 Arnsdorf	035200/26-0	Tag / Nacht	2	2	0
LK Görlitz	KH der Diakonissenanstalt Emmaus Niesky	Plittstraße 24 02906 Niesky	03588/264-0 03588/264-666		20	10	15
LK Görlitz	KH Weißwasser	Karl-Liebknecht-Straße 1 02943 Weißwasser	03576/267 248	Tag/Nacht	5	10	15
LK Görlitz	Klinikum Oberlausitzer Bergland gGmbH Ebersbach	Röntgenstr. 23 02730 Ebersbach	03583/7623100 03583/762 3109	Tag / Nacht	5	10	15
LK Görlitz	Klinikum Oberlausitzer Bergland gGmbH Zittau	Görlitzer Straße 8 02763 Zittau	03583/88 1100 03583/88 1109	Tag / Nacht	5	10	15

**Plan GSE\_MANV**  
**Anlage 2: Behandlungseinrichtungen**  
**Stand: 16.09.2024**

Region	Objekt	Anschrift	Telefon/Fax	RTH anflugbere it bei	Betten sofort	nach 2 h	nach 4 h
LK Görlitz	Malteser KH St. Carolus Görlitz	Carolusstr. 212 02827 Görlitz	03581/720 03581/721173		4	0	0
LK Görlitz	Orthopädisches Zentrum Rothenburg gGmbH	Horkaer Str. 15-21 02929 Rothenburg	035891/42283 035891/42170		0	0	0
LK Görlitz	SKH Großschweidnitz	Dr.-Max-Krell-Park 41 02708 Großschweidnitz	03585/453 0 03585/4532380		5	3	3
LK Görlitz	Städt. Klinikum Görlitz	Girbigsdorfer Straße 1-3 02828 Görlitz	03581/371237 03581/37-1109	Tag/Nacht	6	0	0
LK Meißen	Elbland Rehabilitationsklinik & FKH Großenhain	Am Bobersberg 4 01558 Großenhain	03522/530 03522/532050		0	0	0
LK Meißen	Elblandkliniken Meißen	Nassauweg 7 01662 Meißen	03521/743 3377 03521/743-1142	Tag / Nacht	7	5	1
LK Meißen	Elblandklinikum Radebeul	Heinrich-Zille-Straße 13 01445 Radebeul	0351/833-3232 0351/833-3399	Tag / Nacht	5	9	15
LK Meißen	Elblandklinikum Riesa	Weinbergstraße 8 01589 Riesa	03525/753200 03525/753215	Tag	6	6	6
LK Meißen	FachKH Coswig	Neucoswiger Str. 21 01640 Coswig	03523/65333 03523/65361	Tag/Nacht	2	4	6
LK Meißen	Fachkrankenhaus für Geriatric Radeburg	Hospitalstraße 34 01471 Radeburg	035208/8850 035208/88928		0	0	0

**Plan GSE\_MANV**  
**Anlage 2: Behandlungseinrichtungen**  
**Stand: 16.09.2024**

Region	Objekt	Anschrift	Telefon/Fax	RTH anflugbere it bei	Betten sofort	nach 2 h	nach 4 h
LK Sächs. Schweiz/ Osterzgebirge	ASKLEPIOS Orthopädische Klinik Hohwald	Hohwaldstr. 40 01844 Neustadt	0175/910 4430		6	6	6
LK Sächs. Schweiz/ Osterzgebirge	Fach- und Privat-KH Bavaria Kreischa	An der Wolfsschlucht 1-2 01731 Kreischa	035206/62000 035206/62006	Tag	2	0	4
LK Sächs. Schweiz/ Osterzgebirge	HELIOS Klinikum Pirna	Hohe Straße 28-32 01796 Pirna	03501/7118 1000 03501/7118 1010		0	0	0
LK Sächs. Schweiz/ Osterzgebirge	HELIOS Klinikum Pirna	Struppener Str. 13 01796 Pirna	03501/7118-1000 03501/7118-1010	Tag/Nacht	12	10	7
LK Sächs. Schweiz/ Osterzgebirge	HELIOS Weißeritztal-Kliniken Freital	Bürgerstr. 7 01705 Freital	0351/646 6297 0351/646 6489	Tag	40	40	40
LK Sächs. Schweiz /Osterzgebirge	Neurologisches FKH Zscheckwitz	Zscheckwitz 1-3 01731 Kreischa	035206/55000 035206/63333	Tag	0	0	0
LK Sächs. Schweiz/ Osterzgebirge	Sächs. Schweiz Klinik Sebnitz	Dr.-Stuedner-Str. 75b 01855 Sebnitz	035971/60 035971/61817	Tag/Nacht	0	3	3
LK Sächs. Schweiz /Osterzgebirge	Weißeritztal-Kliniken Dippoldiswalde	Rabenauer Str. 9 01744 Dippoldiswalde	03504/632 5297 03504/632 5289		10	10	10
Stadt Chemnitz (Sachsen)	DRK KH Chemnitz-Rabenstein	Unritzstr. 23 09771 Chemnitz	0371/8320		10	20	30
Stadt Chemnitz (Sachsen)	Klinikum Chemnitz gGmbH Dresdener Str.	Dresdener Straße 178 09131 Chemnitz	0371/333-10200		0	0	0

**Plan GSE\_MANV**  
**Anlage 2: Behandlungseinrichtungen**  
**Stand: 16.09.2024**

Region	Objekt	Anschrift	Telefon/Fax	RTH anflugbere it bei	Betten sofort	nach 2 h	nach 4 h
Stadt Chemnitz (Sachsen)	Klinikum Chemnitz gGmbH Flemmingstr.	Flemmingstraße 2 09116 Chemnitz	0371/333-35500	Tag / Nacht	42	17	60
Stadt Chemnitz (Sachsen)	Zeisigwaldkliniken Bethanien Chemnitz	Zeisigwaldstr. 101 09130 Chemnitz	0371/430 1190	Tag	6	10	10
LK Mittelsachsen	DIAKOMED Diakoniekrankenhaus Chemnitzer Land	Limbacher Straße 19 b 09232 Hartmannsdorf	03722/762409	Tag	4	10	4
LK Mittelsachsen	FKH Bethanien Hochweitzschen	Hochweitzschen 1 04720 Großweitzschen	03431/6560 03431/656202		5	0	0
LK Mittelsachsen	Helios Krankenhaus Leisnig	Colditzer Str. 48 04703 Leisnig	034321/82680	Tag / Nacht	10	20	20
LK Mittelsachsen	Klinik am Tharandter Wald	Herzogswalder Str. 1 09633 Halsbrücke	035209/270 035209/727799	Tag	0	0	0
LK Mittelsachsen	Klinikum Döbeln	Sörmitzer Str. 10 04720 Döbeln	03431/722136 03431/722665	Tag / Nacht	4	6	6
LK Mittelsachsen	Kreiskrankenhaus Freiberg gGmbH	Donatsring 20 09599 Freiberg	03731/772312 03731/772783	Tag / Nacht	6	15	15
LK Mittelsachsen	Landkreis Mittweida Krankenhaus gGmbH	Hainichener Str. 4-6 09648 Mittweida	03727/991178 03727/91104	Tag/Nacht	3	7	9
LK Zwickau	ASKLEPIOS Fachklinikum Wiesen	Kirchberger Str. 2 08134 Wildenfels	037603/540		0	0	0
LK Zwickau	DRK Krankenhaus Lichtenstein gGmbH	Hartensteiner Str. 42 09350 Lichtenstein	037204/32-4100	Tag	10	15	20
LK Zwickau	Heinrich-Braun-Klinikum Kirchberg	Schneeberger Str. 36 08107 Kirchberg	037602/81296	Tag	0	6	8
LK Zwickau	Heinrich-Braun-Klinikum Zwickau gGmbH	Karl-Keil-Straße 35 08060 Zwickau	0375/514700	Tag	10	2	2



**Plan GSE\_MANV**  
**Anlage 2: Behandlungseinrichtungen**  
**Stand: 16.09.2024**

Region	Objekt	Anschrift	Telefon/Fax	RTH anflugbere it bei	Betten sofort	nach 2 h	nach 4 h
LK Zwickau	Kreiskrankenhaus Rudolf Virchow gGmbH Glauchau	Virchowstraße 18 08371 Glauchau	03763/43-0	Tag	10	20	30
LK Zwickau	Paracelsus-Klinik Zwickau	Werdauer Str. 68 08060 Zwickau	0375/590-1250 0375/590-1850	Tag/Nacht	10	11	20
LK Zwickau	Pleißental-Klinik Werdau	Ronneburger Str. 106 08412 Werdau	03761/444-450 03761/444-459	Tag	0	0	60
Erzgebirgskreis	Bergarbeiter-Krankenhaus Schneeberg GmbH	Goethestraße 3 08289 Schneeberg	03772/63250 03772/63257	Tag	20	3	0
Erzgebirgskreis (Sachsen)	EKA Erzgebirgsklinikum Annaberg gGmbH	Chemnitzer Str. 15 09456 Annaberg-Buchholz	03733/80-2000 03733/80-2008	Tag / Nacht	12	20	20
Erzgebirgskreis (Sachsen)	Helios Klinikum Aue	Gartenstraße 6 08280 Aue	03771/58-1473	Tag / Nacht	12	34	95
Erzgebirgskreis (Sachsen)	Kliniken Erlabrunn gGmbH	Am Märzenberg 1A 08359 Breitenbrunn	03773/60 03773/62062	Tag / Nacht	10	10	10
Erzgebirgskreis (Sachsen)	Klinikum Mittleres Erzgebirge Haus Olbernhau	Krankenhausstr. 1 09526 Olbernhau	037360/100 037360/10122		2	3	5
Erzgebirgskreis (Sachsen)	Klinikum Mittleres Erzgebirge Haus Zschopau	Alte Marienberger Straße 52 09405 Zschopau	03725/40-0 03725/40-1209	Tag / Nacht	3	5	8
Erzgebirgskreis (Sachsen)	Kreiskrankenhaus Stollberg gGmbH	Jahnsdorfer Str. 7 09366 Stollberg	037296/53-0 037296/55-109	Tag/Nacht	1	2	3
Vogtlandkreis	MediClin Klinik am Brunnenberg Bad Elster	Endersstraße 5 08645 Bad Elster	037437/80 037437/83201		0	0	0

**Plan GSE\_MANV**  
**Anlage 2: Behandlungseinrichtungen**  
**Stand: 16.09.2024**

Region	Objekt	Anschrift	Telefon/Fax	RTH anflugbere it bei	Betten sofort	nach 2 h	nach 4 h
Vogtlandkreis (Sachsen)	Helios Vogtland-Klinikum Plauen	Röntgenstr. 2 08529 Plauen	03741/494489 03741/494465	Tag/Nacht	25	35	20
Vogtlandkreis (Sachsen)	KH Bethanien Plauen	Dobenastr. 130 08523 Plauen	03741/1720 03741/172-209		5	2	2
Vogtlandkreis (Sachsen)	Klinikum Obergöltzsch Rodewisch	Stiftstr. 10 08228 Rodewisch	03744/361-1115	Tag / Nacht	5	10	15
Vogtlandkreis (Sachsen)	Paracelsus-Klinik Adorf/Schöneck	Albertplatz 1 08261 Schöneck	037464/850	Tag	6	8	12
Vogtlandkreis (Sachsen)	Paracelsus-Klinik Adorf/Schöneck	Sorger Str. 51 08626 Adorf	037423/790	Tag	4	16	6
Vogtlandkreis (Sachsen)	Paracelsus-Klinik Reichenbach	Plauensche Str. 37 08468 Reichenbach	03765/54-4300	Tag / Nacht	4	4	4
Vogtlandkreis (Sachsen)	SKH Rodewisch	Bahnhofstraße 1 08228 Rodewisch	03744/3660 03744/366-1199		10	0	0

### 1.1.3 Teilübersicht Krankenhäuser in Sachsen/Anhalt Versorgungsgebiet Dessau u. Halle

Region	Objekt	Telefon/Fax	RTH anflugbereit bei	Notfallaufnahme	Betten sofort	nach 2 h	nach 4 h
Stadt Halle	AWO Psychiatriezentrum Halle Zscherbener Str. 11 06124 Halle (Saale)	0345/69220 0345/6922-201					

**Plan GSE\_MANV**  
**Anlage 2: Behandlungseinrichtungen**  
**Stand: 16.09.2024**

Region	Objekt	Telefon/Fax	RTH anflugbereit bei	Notfallaufnahme	Betten sofort	nach 2 h	nach 4 h
Stadt Halle	Berufsgenossenschaftl. Kliniken Bergmannstrost Halle Merseburger Straße 165 06112 Halle (Saale)	0345/13260					
Stadt Halle	Diakoniekrankenhaus Halle Advokatenweg 1 06114 Halle (Saale)	0345/778600 0345/7786-666					
Stadt Halle	KH Martha-Maria Halle- Dölau Röntgenstr. 1 06120 Halle (Saale)	0345/5590 0345/559-1398					
Stadt Halle	KH St. Elisabeth u. St. Barbara Halle Mauerstr. Mauerstraße 5 06110 Halle (Saale)	0345/21330 0345/213-4005					
Stadt Halle	Universitätsklinikum Halle Ernst-Grube-Straße 30 06097 Halle (Saale)	0345/5570		ja(MANV)			
Burgenlandkreis	Asklepios Kliniken Weißenfels Naumburger Str. 76 06667 Weißenfels	03443/400 03443/40-1398					
Burgenlandkreis	Georgius-Agricola Klinikum Zeititz Lindenallee 1 06712 Zeititz	03441/740-0			40	10	10
Burgenlandkreis	Robert-Koch Krankenhaus Jenaer Str. 66	03644/57-0 03644/571082					

**Plan GSE\_MANV**  
**Anlage 2: Behandlungseinrichtungen**  
**Stand: 16.09.2024**

Region	Objekt	Telefon/Fax	RTH anflugbereit bei	Notfallaufnahme	Betten sofort	nach 2 h	nach 4 h
	09510 Apolda						
Burgenlandkreis	Saale-Unstrut Klinikum Naumburg Humboldtstraße 31 06618 Naumburg	03445/72-0			60	20	20
Saalekreis	Carl-von-Basedow-Klinikum Saalekreis GmbH Weiße Mauer 52 06217 Merseburg	03461/273024 03461/271002					
Saalekreis	Carl-von-Basedow-Klinikum Saalekreis GmbH KH Querfurt Vor dem Nebraer Tor 11 06268 Querfurt	034771/710 034771/71102			6	8	10
Stadt Dessau	Diakonissenkrankenhaus Dessau gGmbH Gropiusallee 3 Dessau 06846 Dessau-Roßlau	0340/65020 0340/6502-1009					
Stadt Dessau	Klinik Bosse St. Joseph- Krankenhaus Dessau Auenweg 36 Dessau 06847 Dessau-Roßlau	0340/5569-0 0340/5569-113			70		
Stadt Dessau	Städt. Klinikum Dessau Auenweg 38 Dessau 06847 Dessau-Roßlau	0340/5010		ja(MANV)			
LK Anhalt- Bitterfeld	Gesundheitszentrum Bitterfeld/Wolfen gGmbH	03493/31-0 03493/31-3902		ja (MANV)	18	50	70

**Plan GSE\_MANV**  
**Anlage 2: Behandlungseinrichtungen**  
**Stand: 16.09.2024**

Region	Objekt	Telefon/Fax	RTH anflugbereit bei	Notfallaufnahme	Betten sofort	nach 2 h	nach 4 h
	Friedrich-Ludwig-Jahn- Straße 2 06749 Bitterfeld-Wolfen						
LK Anhalt- Bitterfeld	Krankenhaus Köthen GmbH Hallesche Straße 29 06366 Köthen	03496/52-0 03496/52-1101			40	50	60
LK Wittenberg	Ev. KH Paul-Gerhardt-Stift Paul-Gerhardt-Str. 42-45 06886 Lutherstadt Wittenberg	03491/50-3000 03491/50-2222			15	16	32
LK Wittenberg	Klinik Bosse Wittenberg Hans-Lufft-Str. 5 06886 Lutherstadt Wittenberg	03491/476-0 03491/476-372					
LK Wittenberg	MediClin Herzzentrum Coswig Lerchenfeld 1 06869 Coswig (Anhalt)	034903/490 034903/49-100					

#### 1.1.4 Teilübersicht Krankenhäuser im Freistaat Thüringen, Planungsregion Ost

Region	Objekt	Anschrift	Telefon/Fax	RTH anflugbereit bei	Betten sofort	nach 2 h	nach 4 h
Stadt Jena	Klinikum d. Friedr.-Schiller- Universität Jena	Bachstr. 18 07743 Jena	03641/9322050 03641/9322052			203	405

**Plan GSE\_MANV**  
**Anlage 2: Behandlungseinrichtungen**  
**Stand: 16.09.2024**

Region	Objekt	Anschrift	Telefon/Fax	RTH anflugbereit bei	Betten sofort	nach 2 h	nach 4 h
Stadt Gera	SRH Wald-Klinikum Gera gGmbH	Straße des Friedens 122 07548 Gera	0365/8281791 0365/8282902			140	280
Saale-Holzlandkreis	ASKLEPIOS Fachklinik Stadtroda	Bahnhofstraße 1a 07646 Stadtroda	03642/8560 03642/856390			49	98
Saale-Holzlandkreis	Waldkrankenhaus "Rudolf Elle" Eisenberg	Klosterlausnitzer Str. 81 07607 Eisenberg	036691/80 036691/81125			40	80
LK Saalfeld-Rudolstadt	Capio Klinik an der Weißenburg	Weißen 1 07407 Weißen	036742/66133 036742/66232			8	15
LK Saalfeld-Rudolstadt	Thüringen-Kliniken "Georgius Agricola" Saalfeld	Rainweg 68 07318 Saalfeld	03671/543333 03671/541522			113	226
Saale-Orla-Kreis	Kreiskrankenhaus Schleiz	Berthold-Schmidt-Str. 7 07907 Schleiz	03663/4670 03663/4672120			16	32
Saale-Orla-Kreis	Thüringen-Kliniken "Georgius Agricola" Pößneck	Hohes Gäßchen 8-10 07381 Pößneck	03647/4360 03647/1290				
LK Greiz	KKH Greiz GmbH	Wichmannstr. 12 07973 Greiz	03661/460 03661/464646			42	85
LK Greiz	KKH Ronneburg gGmbH	Straße der Opfer des Faschismus 15 07580 Ronneburg	036602/550 036602/55249			16	32
LK Altenburger Land	Ev. Lukas-Stiftung Altenburg	Zeitzer Straße 28 04600 Altenburg	03447/5620 03447/562229			11	21
LK Altenburger Land	Klinikum Altenburger Land GmbH	Am Waldessaum 10 04600 Altenburg	03447/52-1111 03447/523133	vorhanden		67	135

**Plan GSE\_MANV**  
**Anlage 2: Behandlungseinrichtungen**  
**Stand: 16.09.2024**

**1.1.5 Teilübersicht Krankenhäuser Brandenburg**

Region	Objekt	Anschrift	Telefon/Fax	RTH anflugbereit bei	Betten sofort	nach 2 h	nach 4 h
LK Elbe-Elster	Elbe-Elster Klinikum GmbH Herzberg	Alte Prettiner Straße 04916 Herzberg/Elster	03535/491-311 03535/491-355				
LK Elbe-Elster	Elbe-Elster- Klinikum GmbH Elsterwerda	Elsterstraße 37 04910 Elsterwerda	03533/603-245 03533/603-105				
LK Elbe-Elster	Elbe-Elster Klinikum GmbH Finstervalde	Kirchhainer Straße 42 03238 Finstervalde	03531/503-148,- 149 03531/503-105				

**Plan GSE\_MANV**  
**Anlage 2: Behandlungseinrichtungen**  
**Stand: 16.09.2024**

### 1.1.6 Krankenhäuser Deutschland

#### Krankenhäuser Deutschland

Verweis: Bundesverband der Ärztlichen Leiter Rettungsdienst (ÄLRD) Deutschland e.V.

#### MANV Kataster

## 1.2 Spezialkliniken

### 1.2.1 Traumanetzwerk Westsachsen - Klinikkapazitäten

#### 1.2.1.1 Aufnahmekapazität nach Verletzungsgrad

	telefonische Erreichbarkeit	schwer	mittel	leicht
<b>Überregionale Traumazentren</b>				
Uniklinikum Leipzig	(0171)5090606	5	15	50
St. Georg Leipzig	0341/9094835	3	15	25
<b>Regionale Traumazentren</b>				
Helios Klinikum Aue	03771/581473	2	5	10
Helios Klinikum Borna	(0152)54777596	3	15	50
Klinikum Chemnitz	(0152)22660684	2	15	30
Vogtland-Klinikum Plauen	(0172)9562191	2	15	30
Kreiskrankenhaus Torgau	(0162)4421763	2	15	20
Heinrich-Braun-Klinikum Zwickau	(0173)9681139	4	15	50
<b>Lokale Traumazentren</b>				
Diakoniekrankenhaus Hartmannsdorf	(0176)40112421	1	2	10
Diakonissen-Krankenhaus, Leipzig	0341/4443360	2	6	12
DRK Krankenhaus Lichtenstein	(0152)54675456	1	2	4



**Plan GSE\_MANV**  
**Anlage 2: Behandlungseinrichtungen**  
**Stand: 16.09.2024**

Erzgebirgsklinikum Annaberg	(0171)7143036	2	4	6
Helios Krankenhaus Leisnig	(0152)54777685	1	2	3
Kliniken des Landkreises Riesa-Großenhain	03525/755458	1	5	20
Kliniken Erlabrunn	03773/62061	1	3	10
Klinikum Mittleres Erzgebirge Zschopau	(0160)94147988	1	2	4
Klinikum Obergöltzsch-Rodewisch	(0173)3935110	1	2	4
Kreiskrankenhaus Delitzsch	034202/767444222	1	3	6
Kreiskrankenhaus Kirchberg	(0173)3632239	1	2	4
Kreiskrankenhaus Stollberg	037296/92171	1	2	10
Muldentalkliniken Krankenhaus Grimma	(0170)5766553	1	3	10
Muldentalkliniken Krankenhaus Wurzen	(0171)5503356	1	2	5
Paracelsuskliniken Reichenbach	03765/542202	1	1	10
Paracelsus-Kliniken Schöneck	037464/850	1		2
Parkkrankenhaus Leipzig	0341/8642222	2	5	16
Pleißental-Klinik Werdau	03761/444243	1	2	6
Rudolf Virchow Klinikum Glauchau	03763/437829	1	3	25
St. Elisabeth-Krankenhaus, Leipzig	(0170)1873556	1	5	10
Zeisigwaldkliniken Bethanien Chemnitz	(0174)3317783	1	2	5
		45	168	427

**Plan GSE\_MANV  
Anlage 2: Behandlungseinrichtungen  
Stand: 16.09.2024**

**1.2.1.2 Kliniken nach Verletzungsmuster**

Kliniken nach Verletzungsmuster	telefonische Erreichbarkeit	SHT	MKG	HNO	Augen	Thorax	Abdomen	Becken	Wirbelsäule	Replantationen	Schwere Verbrennung	Spezielle Rehabil.	Rehabilitation-Rückenmarkverletzung
<b>Überregionale Traumazentren</b>													
Uniklinikum Leipzig	(0171)5090606												
St. Georg Leipzig	0341/9094835												
<b>Regionale Traumazentren</b>													
Helios Klinikum Aue	03771/581473												
Helios Klinikum Borna	(0152)54777596												
Klinikum Chemnitz	(0152)22660684												
Vogtland-Klinikum Plauen	(0172)9562191												
Kreiskrankenhaus Torgau	(0162)4421763										< 20%		
HBK Zwickau	(0173)9681139												
<b>Lokale Traumazentren</b>													
Diakonie-KH Hartmannsdorf	(0176)40112421												
Diakonissen-KH Leipzig	0341/4443360												
DRK KH Lichtenstein	(0152)54675456												
Erzgebirgsklinikum Annaberg	(0171)7143036												
Helios Krankenhaus Leisnig	(0152)54777685												
Kliniken d.Lkr. Riesa-Großenhain	03525/755458												
Kliniken Erlabrunn	03773/62061												
Klinikum Mittl. Erzgeb. Zschopau	(0160)94147988												
Klinikum Obergöltzsch-Rodewisch	(0173)3935110												

**Plan GSE\_MANV  
Anlage 2: Behandlungseinrichtungen  
Stand: 16.09.2024**

Kreiskrankenhaus Delitzsch	034202/767444222														
Kreiskrankenhaus Kirchberg	(0173)3632239														
Kreis-KH Rud. Virchow Glauchau	03763/437829														
Kreiskrankenhaus Stollberg	037296/92171														
Muldentalkliniken KH Grimma	(0170)5766553														
Muldentalkliniken KH Wurzen	(0171)5503356														
Paracelsus-Kliniken Schöneck	037464/850														
Parkkrankenhaus Leipzig	0341/8642222														
Pleißentalklinik	03761/444243												< 20%		
St. Elisabeth-KH Leipzig	(0170)1873556														
Zeisigwaldklin. Bethan. Chemnitz	(0174)3317783														

Uneingeschränkte Versorgung  
Primär-/Basisversorgung  
Keine Versorgung

**Plan GSE\_MANV**  
**Anlage 2: Behandlungseinrichtungen**  
**Stand: 16.09.2024**

**1.2.2 Kliniken mit Spezialbetten Kinder**

Objekt	Kinderbetten gesamt / sofort	Anschrift	Tel./Tel.n.Dienst/Fax	E-Mail
Universitätsklinikum Leipzig	144 / 15	Liebigstraße 18 04103 Leipzig	0341/9717800  0341/9717969	mb-zna@medizin.uni-leipzig.de
Klinikum St. Georg gGmbH	35	Delitzscher Straße 141 04129 Leipzig	0341/909-0 0341/909-4440 0341/909-2155 0341/909-3422	info@sanktgeorg.de
Kreiskrankenhaus Torgau "J. Kentmann" gGmbH	29 / 15	Christianistraße 1 04860 Torgau	03421/77-0  03421/77-1009	info@kkh-torgau.de
Gesundheitszentrum Bitterfeld/Wolfen gGmbH	30 / 5	Friedrich-Ludwig-Jahn-Straße 2 06749 Bitterfeld-Wolfen	03493/31-0  03493/31-3902	info@gzbiwo.de

**Plan GSE\_MANV**  
**Anlage 2: Behandlungseinrichtungen**  
**Stand: 16.09.2024**

### 1.2.3 Kliniken mit Spezialbetten Brandverletzte

Objekt	Brandbetten	Kinderbetten	Anschrift	Tel./Tel.n.Dienst/Fax	E-Mail
Berufsgen. Kliniken Bergmannstrost Halle Brandverletzt.-St	8	0	Merseburger Straße 165 06112 Halle (Saale)	0345/132-60 0345/132-6306 0345/1326470	info@bergmannstrost.com
Helios Klinikum Erfurt	0	2	Nordhäuser Straße 74 99089 Erfurt	0361/781-0 0361/781-2301 0361/781-2302	
Klinikum St. Georg Leipzig Brandverletzt.- Station	6	0	Delitzscher Straße 141 04129 Leipzig	0341/909-2555 0341/909-2291	info@sanktgeorg.de
St. Elisabeth u. St. Barbara Krankenhaus Halle	0	2	Mauerstraße 5 06110 Halle (Saale)	0345/21330 0345/21330 0345/213-4005	info@krankenhaus-halle- saale.de
Universitätsklinikum C.G.Carus Dresden	0	2	Fetscherstraße 74 01307 Dresden	0351/458-2226	info@uniklinikum-dresden.de
Universitätsklinikum Halle (Saale)	4	4	Ernst-Grube-Straße 40 06120 Halle (Saale)	0345/557-2240 0345/557-2779	
Universitätsklinikum Leipzig Zentr.f. Frauen- u.Kindermedizin	2	2	Liebigstraße 20A 04103 Leipzig	0341/9726242 0341/9726242 0341/9726009	info@uniklinik-leipzig.de
Zentrale Anlaufstelle für Schwerbrandverletzte	0	0	Wendenstraße 251 20537 Hamburg	040/42851-4950 040/42851-4269	einsatzmeldungen@feuerwehr. hamburg.de

**Plan GSE\_MANV**  
**Anlage 2: Behandlungseinrichtungen**  
**Stand: 16.09.2024**

### 1.2.4 Kliniken mit Infektionsbetten

Objekt	Infektionsbetten sofort	einrichtbar	Anschrift	Tel./Tel.n.Dienst/Fax	E-Mail
Ev. Diakonissenkrankenhaus Leipzig gGmbH	3	32	Georg-Schwarz-Straße 49 04177 Leipzig	0341/444-5555	hubertus.jaeger@ ediacon.de
Universitätsklinikum Leipzig	0	58	Liebigstraße 18 04103 Leipzig	0341/9717800  0341/9717969	mb-zna@medizin.uni- leipzig.de
Klinikum St. Georg gGmbH	6	0	Delitzscher Straße 141 04129 Leipzig	0341/909-0 0341/909-4440 0341/909-2155 0341/909-3422	info@sanktgeorg.de
Kreiskrankenhaus Delitzsch GmbH Klinik Delitzsch	0	62	Dübener Straße 3-9 04509 Delitzsch	034202/767-0 034202/767-270, -279, -280 034202/767-902	verwaltung@kkh- delitzsch-gmbh.de
Kreiskrankenhaus Delitzsch GmbH Klinik Eilenburg	0	30	Wilhelm-Grune-Straße 5-8 04838 Eilenburg	03423/6670  03423/667-909	verwaltung@kkh- delitzsch-gmbh.de
MediClin Waldkrankenhaus Bad Dübener	6	34	Gustav-Adolf-Straße 15a 04849 Bad Dübener	034243/76-0 034243/76-1120	info.bad-dueben- akut@mediclin.de
Collm-Klinik GmbH	2	0	Parkstraße 1 04758 Oschatz	03435/94-0 03435/94-1003	info@collm-klinik- oschatz.de
Kreiskrankenhaus Torgau "J. Kentmann" gGmbH	8	52	Christianistraße 1 04860 Torgau	03421/77-0  03421/77-1009	info@kkh-torgau.de

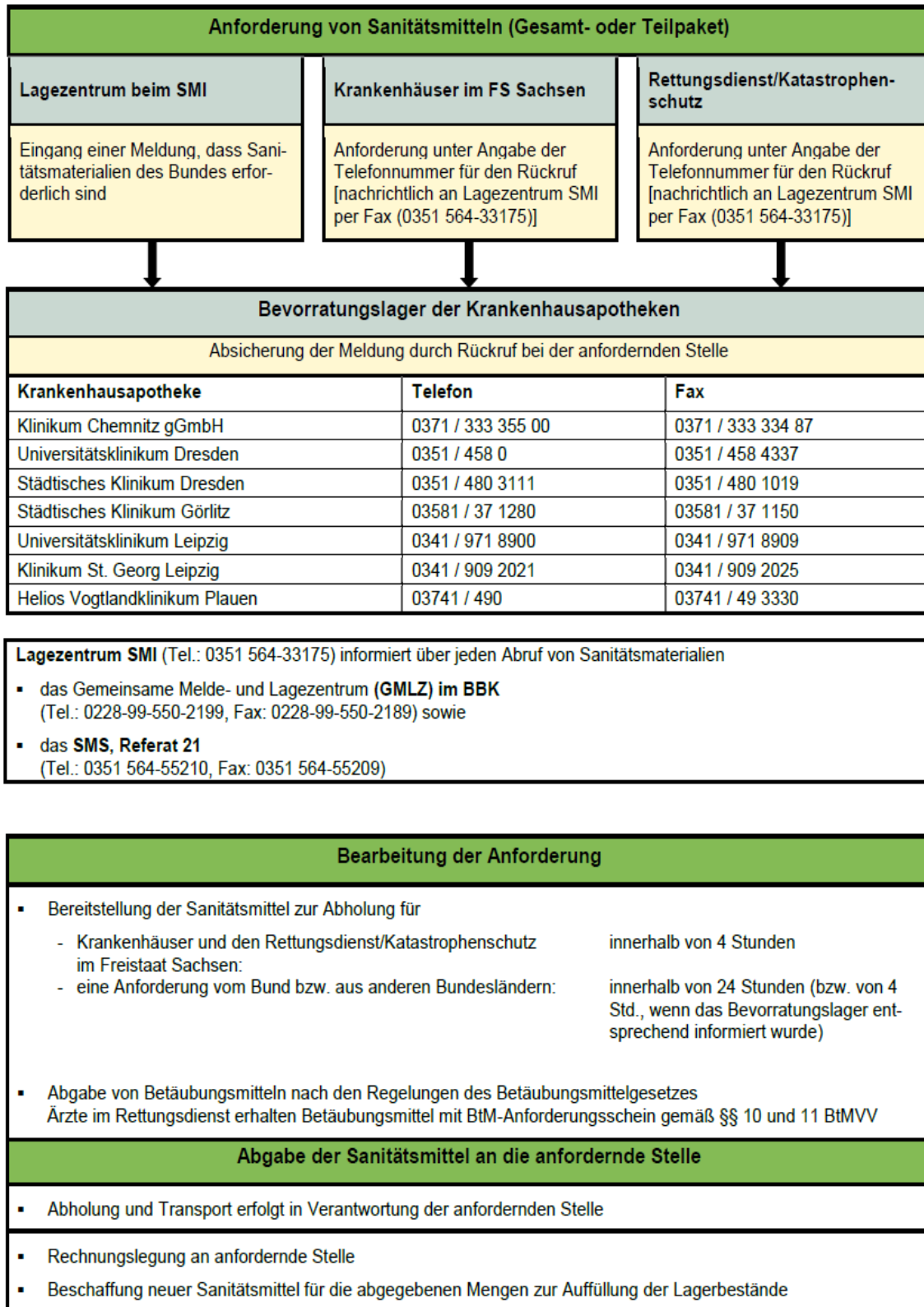
**Plan GSE\_MANV**  
**Anlage 2: Behandlungseinrichtungen**  
**Stand: 16.09.2024**

Objekt	Infektionsbetten sofort	einrichtbar	Anschrift	Tel./Tel.n.Dienst/Fax	E-Mail
Fachkrankenhaus Hubertusburg gGmbH	1	0	Hubertusburg Gebäude 63 04779 Wermsdorf	034364-60  034364-52225	info@kh- hubertusburg.de

### 1.3 Bereitschaftspraxen

Name	Anschrift	Telefon	Öffnungszeiten
Bereitschaftspraxis am Klinikum Eilenburg	Wilhelm-Grune-Straße 5-8 04838 Eilenburg	03423/6670	Wochenende, Feiertage, Brückentage: 09:00 Uhr - 13:00 Uhr
Bereitschaftspraxis am Kreiskrankenhaus Delitzsch	Dübener Straße 3-9 04509 Delitzsch	034202/7670	Mittwoch und Freitag: 14:00 Uhr - 20:00 Uhr Wochenende, Feiertage, Brückentage: 09:00 Uhr - 20:00 Uhr
Bereitschaftspraxis am Kreiskrankenhaus Torgau	Christianstraße 1 04860 Torgau	03421/77-0	Wochenende, Feiertage, Brückentage: 09:00 Uhr - 19:00 Uhr
Bereitschaftspraxis an der Collm Klinik Oschatz	Parkstraße 1 04758 Oschatz	03435/940	Wochenende, Feiertage, Brückentage: 09:00 Uhr - 13:00 Uhr

## Ablaufschema zur Organisation der Anforderung und Abgabe von Sanitätsmitteln aus den Bevorratungslagern





**Katschutzeinheiten Sanität und Rettung im Landkreis Nordsachsen/  
Rettungs- und Transporthubschrauber der Bundeswehr und der Bundespolizei sowie  
der Einheiten des Technischen Hilfswerkes.**

**SEG**

**Schnell-Einsatz-Gruppen (SEG) Landkreis Nordsachsen**

Einheit	Standort
SEG	Delitzsch
SEG	Taucha
SEG	Torgau

**Örtliche Kräfte und Mittel**

**KatS-Einsatzzüge (EZ) Sanitätswesen/Betreuung Landkreis Nordsachsen**

Einheit	Standort
1. KatS-EZ TDO (DRK KV DZ)	Delitzsch
2. KatS-EZ TDO, Sanitätswesen (MHD)	Taucha
2. KatS-EZ TDO, Betreuung und Versorgung (DRK KV)	Eilenburg
3. KatS-EZ TDO (DRK KV T-O)	Torgau und Oschatz

**Überörtliche Kräfte und Mittel**

**KatS-Einsatzzüge (EZ) Sanitätswesen/Betreuung Nachbarlandkreise Sachsen**

Landkreis	Einheit
LK Leipzig	1. Kats-EZ LL, DRK KV Muldental e.V. Grimma
	2. Kats-EZ LL, DRK KV Muldental e.V. Wurzen
	3. Kats-EZ LL, ASB RV Leipzig Borna
LK Meißen	1. Kats-EZ MEI, Radebeul, DRK Dresden-Land
	2. Kats-EZ MEI, Niederau, DRK Dresden-Land
	3. Kats-EZ MEI, Glaubitz, JUH Meißen/Mittelsachsen
LK Mittelsachsen	1. bis 3. Kats-EZ FG
Stadt Leipzig	23. MTF, Med Task Force

**Katschutz-Sanitätswesen und Betreuung Nachbarlandkreise Sa.-Anhalt, Brandenburg**

LK Anhalt-Bitterfeld	FD Sanität Bitterfeld-Wolfen DRK KV Bitterfeld-Wolfen
	FD Sanität Bitterfeld-Wolfen DRK KV Bitterfeld-Wolfen
	FD Sanität Köthen
LK Elbe-Elster	FD Betreuung: SEG "Betreuung" (Plessa)
	FD Betreuung: SEG "Verpflegung" (Gröden)
	FD Sanitätsdienst: SEE Sanität
	(Doberlug-Kirchhain, Herzberg, Schlieben, Bad Liebenwerda, Finsterwalde, Schönetal)
LK Wittenberg	1. FD Sanität und 1. FD Betreuung: Wittenberg (DRK)
	2. FD Sanität und 2. FD Betreuung: Jessen (DRK)
Saalekreis	FD Betreuung I: ASB Halle
	FD Betreuung II: DRK Merseburg-Querfurt e.V.
	FD Sanität I: DRK Halle-Saalekreis Mansfelder Land e.V.

	FD Sanität II: DRK Merseburg-Querfurt e.V.
--	--

### Rettings- und Transporthubschrauber

#### a) Bundeswehr

##### **RTH Bundeswehr**

RTH SAR Holzdorf	über SAR-Leitstelle Münster
------------------	-----------------------------

#### b) Bundes- Landespolizei

##### **Polizeihubschrauberstaffel Bundes-/Landespolizei**

Bundespolizei	Bundespolizeipräsidium Potsdam Heinrich-Mann-Allee 103, 14473 Potsdam Tel.: 0331 979970
Bereitschaftspolizei Sachsen	Bereitschaftspolizeipräsidium FD Polizeihubschrauberstaffel Tel.: 0351 8847582 Tel.: 0341 5855100 und 58552224
Landesbereitschaftspolizei Sachsen-Anhalt	Polizeihubschrauberstaffel Magdeburg Tel.: 0391 8100

### Technisches Hilfswerk

<b>Objekt</b>	<b>Anschrift</b>
THW	Bundesanstalt THW Sachsen, Thüringen Geschwister-Scholl-Straße 2, 04600 Altenburg
THW Regionalverband Leipzig	Regionalverband Leipzig Bahnhofstraße 86 Haus 1104158 Leipzig
THW- Ortsverband Eilenburg	Dr.-Belian-Str. 10, 04838 Eilenburg
	Zugtrupp, Bergungsgruppe FG Wasserschaden/Pumpen FG Notversorgung/-instandsetzung, Trupp mobile Hochwasserpegel
THW- Ortsverband Torgau	Zum Großen Teich 34, 04860 Torgau
	Zugtrupp, Bergungsgruppe, FG Wassergefahren FG Ortung FG Notversorgung/-instandsetzung

**Vereinbarung  
zur bereichsübergreifenden Zusammenarbeit**

**zwischen**

**dem**

**Landkreis Nordsachsen**

**Schloßstraße 27**

**04860 Torgau**

**vertreten durch den Landrat, Herrn Kai Emanuel**

**und**

**dem**

**Landkreis Leipzig**

**Stauffenbergstraße 4**

**04552 Borna**

**vertreten durch den Landrat, Herrn Henry Graichen**

Auf der Grundlage des § 71 ff. des Sächsischen Gesetzes über kommunale Zusammenarbeit (SächsKomZG) i.V. mit dem Sächsischen Gesetz über den Brandschutz, Rettungsdienst und Katastrophenschutz (SächsBRKG) sowie der Sächsischen Landesrettungsdienstplanverordnung (SächsLRettDPVO) treffen der Landkreis Leipzig und der Landkreis Nordsachsen nachfolgende Vereinbarung:

**Präambel**

Der Landkreis Nordsachsen und der Landkreis Leipzig sind jeweils Träger des Rettungsdienstes in ihren Landkreisen. Im Verlauf der gemeinsamen Landkreisgrenze gibt es Gebiete, die von den jeweils eigenen Rettungswachen nicht im Rahmen der vorgesehenen Hilfsfrist erreicht werden können.

## I.

Die Landkreise Leipzig und Nordsachsen unterstützen sich gegenseitig bei der Sicherstellung der rettungsdienstlichen Versorgung in den Grenzbereichen, soweit dadurch die Wahrnehmung der eigenen Aufgaben nicht gefährdet wird.

Maßnahmen der Notfallrettung, der im Grenzbereich beider Landkreise befindlichen Orte, werden von den an den Rettungswachen stationierten Rettungskräften und -mitteln des Landkreises Leipzig und des Landkreises Nordsachsen zur Verbesserung der rettungsdienstlichen Versorgung gemeinsam versorgt.

## II.

Eine Veränderung bestehender Grenzen der Rettungsdienstbereiche durch Zuordnung von Orten zum jeweiligen benachbarten Rettungsdienstbereich erfolgt nicht.

## III.

Die Leistungen des Krankentransportes werden in der Regel durch die Leistungserbringer des eigenen Rettungsdienstbereiches erbracht.

## IV.

Die Abrechnung der Leistungen bei landkreisüberschreitenden Einsätzen erfolgt durch den Landkreis, der für das eingesetzte Rettungsmittel zuständig ist.

Demgemäß sind für die Abrechnung des Einsatzes die Benutzungsentgelte maßgeblich, die für den Standort des eingesetzten Fahrzeugs gelten.

## V.

Die Vereinbarung tritt zum 01.01.2020 in Kraft. Sie gilt bis zum 31.12.2021 und verlängert sich um jeweils ein Jahr, wenn keiner der Vertragspartner die Vereinbarung mit einer Frist von einem Monat zum jeweiligen Jahresende, unter Wahrung fristgerechten Zugangs, schriftlich gekündigt hat.

Nebenabreden zu dieser Vereinbarung werden nicht getroffen. Änderungen oder Ergänzungen bedürfen der Schriftform.

Sollte eine Bestimmung dieser Vereinbarung unwirksam sein oder werden, so bleibt die Gültigkeit der übrigen Bestimmungen der Vereinbarung hiervon unberührt.

Borna, .....

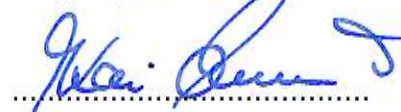


Henry Graichen

Landrat

Landkreis Leipzig

Torgau, 09.12.19



Kai Emanuel

Landrat

Landkreis Nordsachsen



LANDKREIS  
NORDSACHSEN

BESCHLUSS

Gremium Kreistag	Wahlperiode 2024 - 2029	
	Sitzung am 27.11.2024	Sitzung Nr. 4-KT/02
		DS-Nr.: 4- 046/24
		TOP: 3.18

öffentlich

Betreff

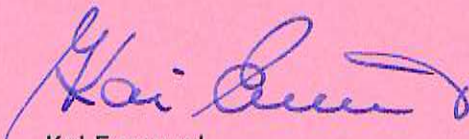
**Bereichsplan für den Rettungsdienstbereich Landkreis Nordsachsen 2026 bis 2032**

1. Der Kreistag des Landkreises Nordsachsen beschließt auf Grundlage des § 26 Abs. 2 SächsBRKG<sup>1</sup> den Bereichsplan des Landkreises Nordsachsen für den bodengebundenen Rettungsdienst für die Jahre 2026 bis 2032.
2. Der Bereichsplan wird der Landesdirektion zur Genehmigung vorgelegt.

Abstimmungsergebnis

74 Ja-Stimme(n) 0 Nein-Stimme(n) 0 Enthaltung(en)

Die Vorlage erhält die **Beschluss-Nr. 050/24 KT.**



Kai Emanuel  
Vorsitzender des Kreistages



<sup>1</sup> Sächsisches Gesetz über den Brandschutz, Rettungsdienst und Katastrophenschutz in der Fassung der Bekanntmachung vom 4. März 2024 (SächsGVBl. S. 289)