

Projekt: P224030 Gymnasium Markkleeberg
LV: 3 Trockenbau- und Malerarbeiten

Nr.	Leistungsbeschreibung	Menge ME	Einheitspreis in €	Gesamtbetrag in €
-----	-----------------------	----------	-----------------------	----------------------

1 Trockenbau- und Malerarbeiten
1.0 Allgemeine Vorbemerkungen

Die Stadtverwaltung Markkleeberg plant die Sanierung eines bestehenden Glasdaches im Gebäudekomplex A der Rudolf-Hildebrand-Schule in Markkleeberg.

Objektadresse:

Rudolf-Hildebrand-Schule
Mehringstraße 8
04416 Markkleeberg

Im Innenbereich sind Wasserschäden aufgetreten, die eine Sanierung des Glasdaches erforderlich machen. Der Sanierungsumfang umfasst den Austausch der Verglasung und Dachflächenfenster incl. Ertüchtigung der gesamten Anschlussbereiche. Die Aluminiumtragkonstruktion bleibt dabei bestehen. Nach der Dachsanierung ist eine malermäßige Überarbeitung der Innenwand-/Deckenbereiche erforderlich.

Gegenstand dieser Ausschreibung sind die Trockenbau- und Malerarbeiten. Diese umfassen einen Teilaustausch des Trockenbaus, dessen Anpassung an den Bestand sowie die malermäßige Überarbeitung von Teilflächen im Inneren des Treppenhauses.

Allgemeine Angaben zum Gebäude

Der Gebäudekomplex ist ein Neubau eines Schulbereiches aus den 2002er Jahren, welches an weitere Gebäudeteile angrenzt.

Das Gebäude wurde seinerzeit als Neubau errichtet, wobei der hier betreffende Bereich als Glasoberlicht zum Treppenhaus gehörend anzusehen ist.

Das Gebäude erstreckt sich als längliches Hauptgebäude. Der zentrale Mittelteil des Gebäudes ist mit einem großzügig ausgelegtem Treppenhaus/Atrium versehen. Das Treppenhaus ist zugleich als Pausenraum zu betrachten, indem diverse Informationswände vorhanden sind und zum Verweilen einlädt. Aus diesem zentralen Treppenhaus erreicht man über verschiedene Anschlussflure andere angrenzende Gebäudeteile der Schule.

Das Gebäude an sich ist als massives Gebäude mit 3 Etagen plus 1 Dachgeschoss gebaut. Der Hauptzugang erfolgt vom Schulhof.

Das filigrane Glasdach wird über ein Tragwerk aus Stahl gehalten und leitet darüber die anfallenden Kräfte in den Rohbau ein. Das Stahltragwerk könnte man als Auswechslung der Satteldachkonstruktion betrachten. Auf die Stahlunterkonstruktion ist mittels Stahlkonsolen eine Aluminium Pfosten-Riegel-Konstruktion als Dachverglasung montiert.

Projekt: P224030

Gymnasium Marktleeburg

LV: 3

Trockenbau- und Malerarbeiten

Nr.	Leistungsbeschreibung	Menge ME	Einheitspreis in €	Gesamtbetrag in €
-----	-----------------------	----------	-----------------------	----------------------



Bild 1 – Übersicht Glasdachkonstruktion Haus A

Luftbild-Glasdach über Treppenhaus



Bild 3 – Südlansicht Foto vom 04.2024

Projekt: P224030

Gymnasium Marktleberg

LV: 3

Trockenbau- und Malerarbeiten

Nr.	Leistungsbeschreibung	Menge ME	Einheitspreis in €	Gesamtbetrag in €
-----	-----------------------	----------	-----------------------	----------------------

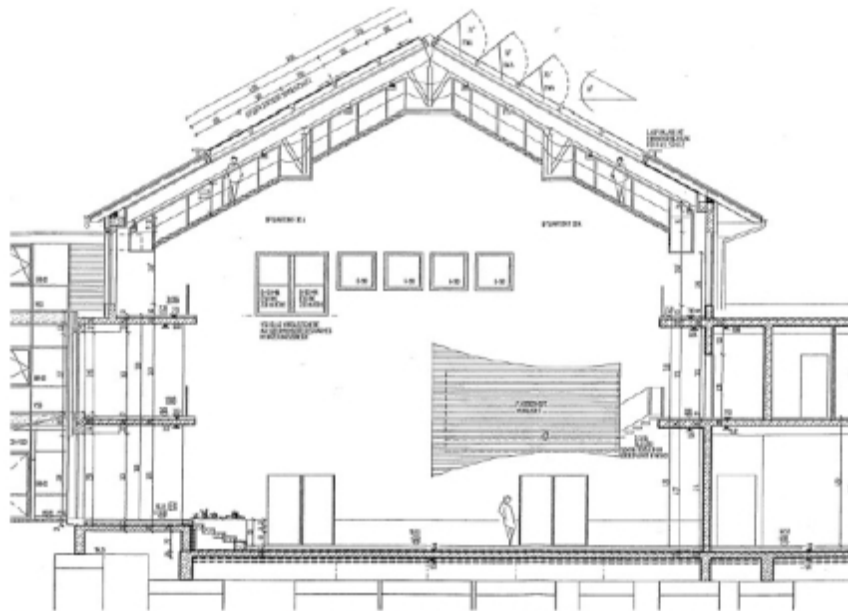


Bild 4 – Gebäudeschnitt Quer durch das Gebäude Haus A. (Quelle: Ausführungsplan Architekturbüro Grundmann & Partner 09.09.2002)



Bild 4 – Gebäudeschnitt Foto vom 04.2024

Der Sanierungsumfang umfasst folgende Leistungen:

- Ausbesserung und teilweise Erneuerung des Trockenbaus im unmittelbaren Dach- und Wandbereich
- malermäßige Überarbeitung der Wand- und Deckenflächen im unmittelbaren Dachbereich und einem der zwei Giebel (Innenbereich)

In der nachfolgenden Systemdarstellung sind die einzelnen Arbeitsbereiche/Umfänge dargestellt.

Projekt: P224030

Gymnasium Marktleeburg

LV: 3

Trockenbau- und Malerarbeiten

Nr.	Leistungsbeschreibung	Menge ME	Einheitspreis in €	Gesamtbetrag in €
-----	-----------------------	----------	--------------------	-------------------

Nordseite



- Rot Arbeitsbühne (Los Gerüstbau)
- Blau Malerarbeiten Dachfläche (Los Malerarbeiten)
- Pink zusätzlich zu Blau Trockenbau erneuern (Los Trockenbau)
- Orange Mittelbalken, 3-seitig Trockenbau erneuern und malern (Los Trockenbau & Malern)
- Grün Giebelfläche malern (Los Malerarbeiten)

Südseite

Im Gebäudeinneren wird bauseits ein Innengerüst gestellt.
Rot = Skizze geplantes Innenarbeitsgerüst. Der Materialtransport im Innere ist eigenständig zu organisieren und einzukalkulieren. Hebezeuge stehen nicht zur Verfügung.

Projekt: P224030

Gymnasium Marktleeburg

LV: 3

Trockenbau- und Malerarbeiten

Nr.	Leistungsbeschreibung	Menge	ME	Einheitspreis in €	Gesamtbetrag in €
-----	-----------------------	-------	----	-----------------------	----------------------



- Rot Arbeitsbühne (Los Gerüstbau) (nur in Foto Nordseite dargestellt)
- Blau Malerarbeiten Dachfläche (Los Malerarbeiten)
- Pink zusätzlich zu Blau Trockenbau erneuern (Los Trockenbau + Maler)
- Orange Mittelbalken, 3-seitig Trockenbau erneuern und malern (Los Trockenbau + Maler)
- Grün Giebelfläche malern (Los Malerarb.)

Skizzen Gerüststellung

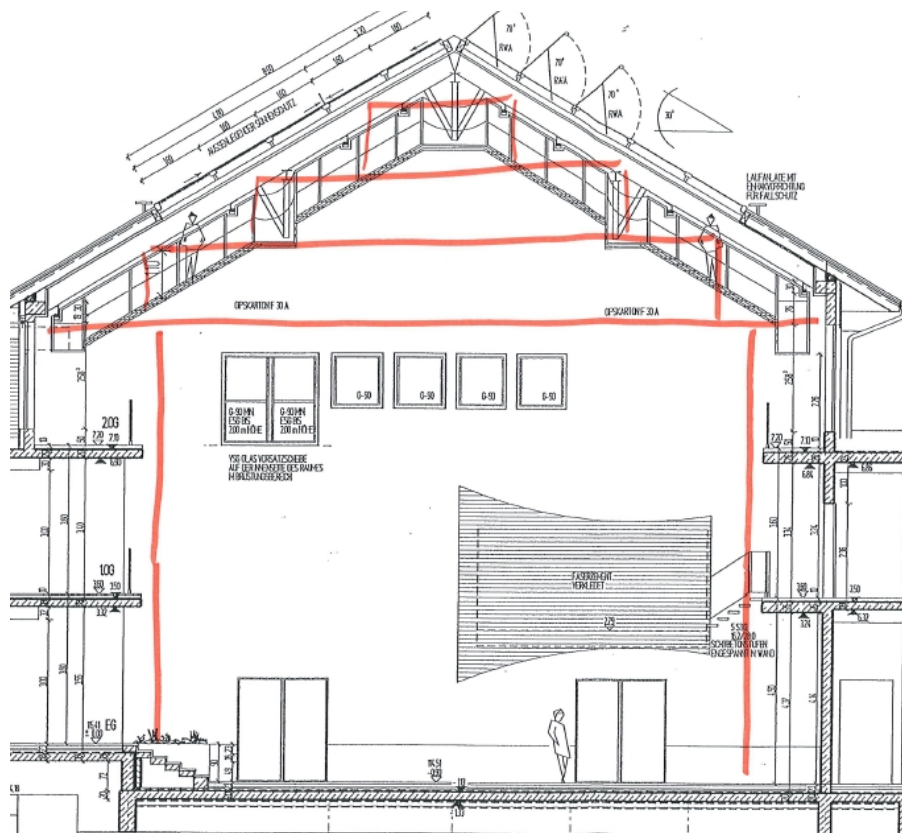
Projekt: P224030

Gymnasium Marktleberg

LV: 3

Trockenbau- und Malerarbeiten

Nr.	Leistungsbeschreibung	Menge ME	Einheitspreis in €	Gesamtbetrag in €
-----	-----------------------	----------	-----------------------	----------------------



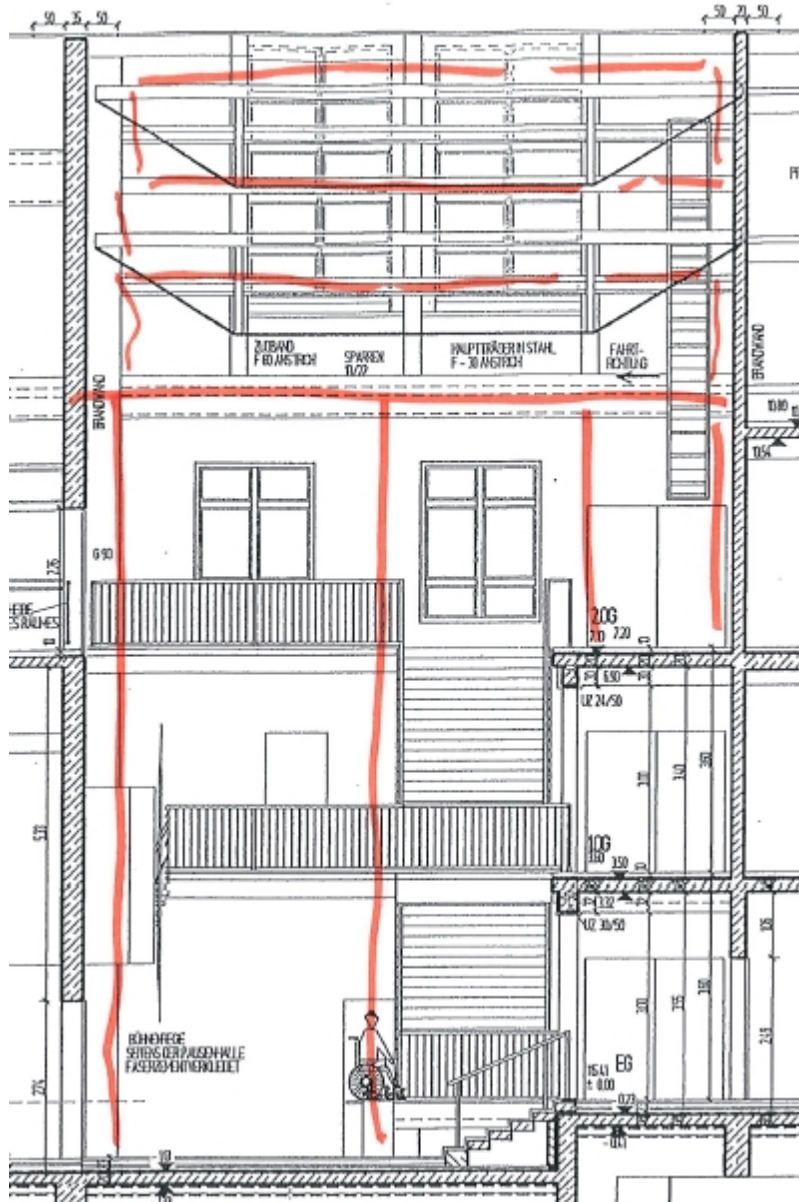
Projekt: P224030

Gymnasium Marktleberg

LV: 3

Trockenbau- und Malerarbeiten

Nr.	Leistungsbeschreibung	Menge ME	Einheitspreis in €	Gesamtbetrag in €
-----	-----------------------	----------	--------------------	-------------------



Erläuterungen zum Ausführungszeitraum

In Abstimmung mit der Schulleitung wird der 02.06.2025 als Baubeginn definiert.

Folgender Abläufe sind geplant und als verbindlich sicherzustellende Vertragstermine zu berücksichtigen:

Projekt: P224030

Gymnasium Marktleeburg

LV: 3

Trockenbau- und Malerarbeiten

Nr.	Leistungsbeschreibung	Menge ME	Einheitspreis in €	Gesamtbetrag in €
-----	-----------------------	----------	-----------------------	----------------------

Bauablauf:

Gewerk	Los	von	bis
Realisierungszeitraum gesamt		02.06.2025	08.08.2025
Gerüststellung	1	02.06.2025	13.06.2025
Metallbauarbeiten incl. Sonnenschutz gesamt	2	16.06.2025	25.07.2025
Zwischentermin Metallbau Dach dicht und verglast bis	2		04.07.2025
Sonnenschutzmontage	2	21.07.2025	15.07.2025
Trockenbau	3	30.06.2025	11.07.2025
Malerarbeiten	3	14.07.2025	25.07.2025
Gerüstabbau	1	28.07.2025	08.08.2025
Zwischentermin Gerüst innen Abbau bis	1		01.08.2025
außen Vordrfront im Anschluss	1		
außen Rückfront als Drittes + Entfernung BE	1		08.08.2025
bauseits Feinreinigung innen	-	06.08.2025	08.08.2025
Schulbetrieb ab	-	11.08.2025	

Hinweis dazu:

In der Woche vom 02. - 10.06.2025 finden vormittags mündliche Prüfungen statt, so dass in dieser Woche täglich erst ab 12:30 Uhr gearbeitet werden kann.

Bis zum Ferienbeginn 28.06.2025 werden ca. 1000 Schüler incl. aller Lehrer im Gebäude/Gelände sein.

Die Bereiche Atrium und Haupttreppenhaus werden ab dem 02.06.2025 gesperrt. Zugänge und Rettungswege sind über andere Treppenhäuser realisiert.

Die Arbeiten sind für insgesamt 10 Wochen geplant und müssen zwingend mit Beginn des neuen Schuljahres am 11.8.2025 fertig sein (incl. Gerüstabbau und Reinigung).

Die Arbeiten sind auf den teilweise noch laufenden Schulbetrieb abzustimmen, so dass auf Sicherheit, geringe Lärm- und Schmutzbelastung geachtet werden soll. Werkzeuge und Arbeitsmaterialien sind entsprechend zu sichern/zu beräumen.

Für Los 3 - Trockenbau-/Malerarbeiten ist die Ausführung vom 30.06.2025 bis 25.07.2025 zwingend geplant. Gewerkespezifische Zwischenfristen siehe Tabelle (Trockenbau 30.06.-11.07.25, Maler 14.07.2025 - 25.07.2025)

Für diesen Zeitraum ist die Baustelle so vorzubereiten, dass ab Beginn 30.06.2025 das vollständige Material und ausreichend Fachkräfte zur Ausführung in diesem Zeitraum zur Verfügung stehen. Dies ist bei der Kalkulation/ Angebotsabgabe entsprechend zu berücksichtigen.

Beachtung:

Projekt: P224030

Gymnasium Markkleeberg

LV: 3

Trockenbau- und Malerarbeiten

Nr.	Leistungsbeschreibung	Menge ME	Einheitspreis in €	Gesamtbetrag in €
------------	------------------------------	-----------------	-------------------------------	------------------------------

Zur Vermeidung von Störungen durch Baulärm sind folgende Vorgaben einzuhalten:

Der von der Baustelle ausgehende Lärm darf 55 dB(A) tagsüber nicht überschreiten.

Geräte und Maschinen sind bei Nichtgebrauch grundsätzlich abzuschalten.

Die Baustelle ist tagtäglich ordentlich zu verlassen und von groben Verschmutzungen sowie von Müll zu befreien. Die laufende Reinigung und die Wiederinstandsetzung der Baustellenbereiche sind Sache des Auftragnehmers und werden nicht gesondert vergütet.

Für Schäden, die durch unsachgemäße Nutzung der Lager- und Arbeitsplätze sowie auf den Laufwegen entstehen, haftet der Auftragnehmer.

Die Bautagesberichte sind wöchentlich der Bauleitung zu übergeben. Auf dem Baufeld herrscht ein allgemeines Alkohol-, Rauch- und Drogenverbot. Das Rauchen im Gebäude ist grundsätzlich verboten!

Es gilt die VOB in der zum Zeitpunkt des Vertragsabschlusses gültigen Fassung.

Die Richtlinien der Fachverbände sind einzuhalten.

Die allgemeinen anerkannten Regeln der Technik sind einzuhalten.

Projekt: P224030 **Gymnasium Markkleeburg**
LV: 3 **Trockenbau- und Malerarbeiten**

Nr.	Leistungsbeschreibung	Menge ME	Einheitspreis in €	Gesamtbetrag in €
------------	------------------------------	-----------------	-------------------------------	------------------------------

1.1 Vorbemerkungen

Gegenstand dieses Leistungsbereichs sind Trockenbau- sowie Maler- und Lackierarbeiten im Innenbereich des Gebäudes.
Art und Umfang der zu liefernden Bauteile werden nachfolgend beschrieben. Sie werden Vertragsbestandteil.

Alle anzuwendenden DIN-Vorschriften, Verarbeitungsvorschriften der Hersteller gelten für die ausgeschriebenen Leistungen als vereinbart, sofern im Leistungsverzeichnis keine davon abweichenden Forderungen gestellt werden.

Für die Ausführung gelten alle anwendbaren DIN-Normen in der zum Angebotszeitpunkt gültigen Fassung, welche sich auf das Gewerk und die vorgesehenen Materialien und deren Verarbeitung nach den neuesten Kenntnissen der Technik beziehen, u. a.:

- DIN 18 363 VOB / C Maler- und Lackierarbeiten
- DIN 18340 VOB/C Trockenbauarbeiten
- DIN 18 201 Toleranzen am Bau
- LBO die jeweils gültigen Landesbauordnungen
- UVV Unfallverhütungsvorschriften
- AEB die jeweils gültigen Abfallentsorgungsbestimmungen
- Die technischen Merkblätter des Bundesausschusses Farbe und Sachwertschutz (BFS)

2.1 Hinweise zur Planung

Die Leistungsbeschreibung sowie die beigefügten Pläne, Übersichts- und Detailskizzen erläutern die geforderten Konstruktionsprinzipien sowie den Umfang der auszuführenden Arbeiten. Die technischen Anforderungen der Leistungsbeschreibung sowie die formale Gestaltung und Profilgebung stellen qualitative Mindestanforderungen dar und sind verbindlich.

2.2 Nebenleistungen des AN:

Vom AN sind zu erbringen:
Nachweise über die Güte der Baustoffe und Bauteile.
Herstellen und Belassen sämtlicher Abdeckungen.

2.3 Bemusterung

Alle ausgeschriebenen Materialien sind zu bemustern. Grundsätzlich werden an die Qualität der Materialien und der Ausführung erhöhte Anforderungen gestellt. Die Festlegung hinsichtlich der Qualität und des Aussehens der Oberfläche wird durch einzelne Musterausführungen auf der Baustelle getroffen.

Zur Festlegung des Ausbaustandards sind grundsätzlich alle für den Anstrich vorgesehenen Materialien zu bemustern.

2.4 Projektdokumentation (Revisionsunterlagen)

Folgende Unterlagen sind vom AN vor Abnahme zu erstellen:

- Protokolle der vorgenommenen Qualitätskontrollen

Projekt: P224030

Gymnasium Markkleeburg

LV: 3

Trockenbau- und Malerarbeiten

Nr.	Leistungsbeschreibung	Menge ME	Einheitspreis in €	Gesamtbetrag in €
-----	-----------------------	----------	-----------------------	----------------------

- Nachweise über die Güte der Baustoffe und Bauteile
- Fachunternehmererklärungen nach LBO
- Bauartzulassungen
- Zulassungsbescheide
- Liefernachweise

3.1 Allgemein

Alle zur Ausführung kommenden Werkstoffe und Materialien müssen mit dem Untergrund und unter einander chemoverträglich abgestimmt sein.

Die verwendeten Materialien müssen biologisch unbedenklich und organisch einwandfrei sein.

3.2 Ausführung

Die Leistungsbeschreibung umfasst die verschiedenen Trockenbau-, Anstrich- und Lackierarbeiten, die in allen beschriebenen Ebenen/ Gebäudeteilen ausgeführt werden.

Alle Anstriche sind umweltfreundlich und lösungsmittelfrei zu wählen.

Für die verschiedenen Beschichtungen sind aufeinander abgestimmte Anstrichsysteme anzubieten, die zum Bestand kompatibel sind.

Untergrundschäden sind mit artgleichem Material und in gleicher Oberflächenstruktur auszubessern und gegebenenfalls durch einen zusätzlichen Anstrich auszugleichen.

Nachweise:

Der Auftragnehmer hat folgende Nachweise zu erbringen:

- Die Umweltverträglichkeit der eingesetzten Stoffe
- Die Güte der Baustoffe
- Verträglichkeit der Baustoffe, Bauteile untereinander und in Bezug auf die Untergründe
- Eignung der zu verarbeitenden Materialien für den

vorgesehenen Einsatzort

- Die technischen Anforderungen an die Anstriche sind zu belegen

Anzubieten und auszuführen ist die fertige und funktionstüchtige Konstruktionseinheit der beschriebenen Leistungen.

Sofern nicht ausdrücklich in der Leistungsbeschreibung anders beschrieben, sind alle Preise für die komplette Ausführung der Arbeiten, einschließlich Lieferung aller Stoffe, Lagerung inklusive deren Wetterschutz, zu kalkulieren und einzutragen.

Nebenleistungen, die zum werkgerechten Standard gehören, wie Schleifen und Entstauben, Ausbessern kleinerer Untergrundschäden u.ä., werden nicht extra aufgeführt, diese sind jedoch grundsätzlich zu kalkulieren und zu erfüllen.

Die Anlieferung aller zum Einsatz kommenden Werkstoffe und Materialien muss in der Originalverpackung erfolgen. Es sind die Richtlinien des Werkstoffherstellers zu berücksichtigen.

Bei Systemaufbauten dürfen nur die Stoffe eines Herstellers verwendet werden.

Der AG behält sich vor, von allen zur Anwendung kommenden Stoffe Proben zu entnehmen und auf Qualität und Eignung untersuchen zu lassen.

Sind bei der Ausführung der Arbeiten Verschmutzungen zu erwarten, so gehören - unbeachtlich der jeweiligen

Projekt: P224030 **Gymnasium Markkleeburg**
LV: 3 **Trockenbau- und Malerarbeiten**

Nr.	Leistungsbeschreibung	Menge ME	Einheitspreis in €	Gesamtbetrag in €
------------	------------------------------	-----------------	-------------------------------	------------------------------

Vergütungsregelung - die gewerksüblichen Maßnahmen zur Vermeidung zu den Pflichten des Auftragnehmers, auch wenn diese nicht ausgeschrieben sind.

Die Arbeitstechniken für die Beschichtung sind dem Auftragnehmer freigestellt, falls die Nutzung von Räumen - auch durch andere Gewerke- nicht dagegen spricht.

Korrosionsgefährdete Teile, die nach dem Einbau nicht mehr zugänglich sind, müssen zuvor beschichtet werden. Der AN hat diese Arbeiten vorrangig auszuführen. In sämtlichen Abhangdecken sind Beleuchtungskörper, Lüftungsschienen, Auslässe, Revisionsöffnungen usw. eingebaut. Dies ist bei der Kalkulation der Deckenanstriche zu berücksichtigen.

Glas- und Aluminiumflächen sind bei der Verwendung silikat- bzw. kalkhaltiger Anstrichstoffe durch abkleben zu schützen.

Wenn möglich, sind vorhandene Dichtungen an Zargen, Türen, Fenstern und dgl. vor den Arbeiten zu entfernen und anschließend wieder einzubauen, andernfalls sind sie abzukleben. Das gilt in gleicher Weise für Beschläge. Bewegliche Teile sind gangbar zu halten.

Beim Aus- und Einbau von Dichtungen ist zu gewährleisten (z.B. durch Nummerierung), dass sie an der ursprünglichen Stelle wieder eingebaut werden.

Der AN muss die fertig abgeschlossene Leistung vor Beschädigung während der weiteren Ausbauphase durch geeignete Maßnahmen schützen. Dieser Schutz muss laufend kontrolliert werden und ist mit einzureichen.

Nicht abgenommene Leistungen müssen entfernt und ohne besondere Vergütung neu hergestellt werden.

3.3 Toleranzen

Toleranzen werden nach DIN 18 202 , Fassung 04/2013 und DIN 18 203

3.4. Preisinhalte

Arbeitsunterbrechungen sowie Ortswechsel innerhalb der Baustelle, bedingt durch paralleles Arbeiten mit anderen Gewerken, werden nicht gesondert vergütet.

Nr.	Leistungsbeschreibung	Menge ME	Einheitspreis in €	Gesamtbetrag in €
-----	-----------------------	----------	--------------------	-------------------

1.2 Schutzmaßnahmen

1.2.1 Baustelleneinrichtung

Einrichten der Baustelle
 Geräte, Werkzeuge und sonstige Betriebsmittel, die zur vertragsgemäßen Erfüllung der Bauleistungen erforderlich sind, auf die Baustelle bringen, bereitstellen und soweit der Geräteeinsatz nicht gesondert berechnet wird, betriebsfertig aufstellen einschließlich der dafür notwendigen Arbeiten. Baubüros, Unterkünfte, Werkstätten, Lagerschuppen und dergleichen, soweit erforderlich, an- und abtransportieren, aufbauen und einrichten.
 Kosten für Gebrauchsunterhaltung und Betreiben der Geräte, Anlagen und Einrichtungen werden mit dieser Pauschale, und den Einheitspreisen der entsprechenden Teilleistung vergütet.

Beachtung:
Ggf. benötigte Hebezeuge für Materialtransport und Montage sind in die einzelnen Einheitspreise einzurechnen.

Es wird kein Bauaufzug, Kran od.ä. bauseits gestellt. In welchem Umfang diese Transport-/Montagehilfen benötigt werden, ist selber einzuschätzen und in die EP-Positionen einzukalkulieren. Der erhöhte Transportaufwand ist hier zu berücksichtigen.

Baustrom und Bauwasser werden zentral 1 x vom AG zur Verfügung gestellt, eine Umlage wird nicht erhoben.

Alle ab diesem Baustromverteiler notwendigen Stromverteilungen/Leitungsverlängerungen zu den benötigten Arbeitsbereichen sind vom AN selbst mitzubringen.

1,000 psch

1.2.2 Boden abdecken, Folie

Böden mit 0,5 mm Folie gegen Verschmutzung während der Malerarbeiten vollflächig unverschiebbar abdecken und abkleben.

Das Vorhalten, bei Bedarf mehrfach Anbringen und Entfernen nach Abschluss der Arbeiten ist einzukalkulieren, nach Gebrauch entsorgen.

Diese Position beschreibt die Leistungen die nach Art und Umfang keine Nebenleistungen sind.

80,000 m²

1.2.3 Schutzabdeckg. mit Folie, Bauteile

Abdecken und unverschiebbares Abkleben von zu schützenden Bauteilen und Einrichtungsgegenstände, sowie staubdichte Abdeckungen von empfindlichen Einrichtungen und technischen Geräten u. ä. mit Folie /Papier, incl. Vorhaltung, im Bedarfsfall mehrmals anbringen und entfernen nach Gebrauch und entsorgen.

Diese Position beschreibt die Leistungen die nach Art und Umfang keine Nebenleistungen sind.

Nr.	Leistungsbeschreibung	Menge ME	Einheitspreis in €	Gesamtbetrag in €
			Übertrag €
		60,000 m ²
1.2.4	Schutzabdeckung Sichtinstallation Abkleben von zu schützenden technischen Einbauten sowie von empfindlichen technischen Geräten mit Folie, inkl. Vorhaltung, entfernen nach Gebrauch und entsorgen. Abhänger sind zu beachten! Bauteile: Lüftungskanäle, Elektrotrassen, Sprinklerleitungen etc. Gefahranlage/Wartungsbühne Höhe: bis ca 3 m über letzter Arbeitsebene/Gerüst	65,000 m ²
1.2.5	Abkleben der Fenster und Türen Bauteile zum Schutz mit Folie abkleben oder staubdicht abdecken und während der Bauzeit vorhalten. Die Bauteile dürfen weder durch eindringendes Wasser oder Farbe verschmutzt, noch beschädigt werden. Leistung incl. Lieferung, Beseitigung und Entsorgung der Abdeckmaterialien nach Beendigung der Arbeiten. Die Abdeckung ist so anzubringen, dass der malermäßige Anstrich beim Entfernen nicht beschädigt wird. Fenster- und Glasflächen sind nach dem Entfernen des Folienrahmens zu reinigen. Abrechnungseinheit = einseitige Ansichtsfläche, in verschiedenen Einzelgrößen Erfüllungsort : Fenster incl. Fensterbänken, Türen incl. Rahmen Diese Position beschreibt die Leistungen die nach Art und Umfang keine Nebenleistungen sind.	20,000 m ²
1.2.6	Abkleben/Abgrenzung Bestand Bauteile zum Schutz mit Folie abkleben oder staubdicht abdecken und während der Bauzeit vorhalten. Dies betrifft die Wand- und Deckenbereiche, die nicht oberflächentechnisch bearbeitet/renoviert werden.	100,000 m ²
Summe	1.2 Schutzmaßnahmen		

Projekt: P224030

Gymnasium Marktleeburg

LV: 3

Trockenbau- und Malerarbeiten

Nr.	Leistungsbeschreibung	Menge ME	Einheitspreis in €	Gesamtbetrag in €
------------	------------------------------	-----------------	---------------------------	--------------------------

Übertrag €

1.3 Wand- und Deckenbearbeitung

1.3.1 Wände, Riss, starr, schließen, Putz

Risse, ohne Rissbreitenänderung, in Putzoberflächen v-förmig öffnen und mit Spachtelmasse schließen. Oberfläche an den vorhandenen Putz anpassen.

Bauteil : Wände
Putz : Gips-Putz

65,000 m²

1.3.2 Überspannung mit Malergewebe, rißgef. Bereiche, Wände

Überspannung rissegefährdeter Flächen, Kanten, Ecken usw., mit Malergewebe, einschl. Vorbehandlung und Spachtelung.

25,000 m²

1.3.3 Malervlies

Überspannen von Wandflächen mit Malervlies, inkl. Vorbehandlung.

Bauteil : Trockenbau Wände, Mauerwerk geputzt
Untergrund: Glättspachtel auf Trockenbauwänden, Gipsputz

95,000 m²

1.3.4 Trockenbau ausbessern - Leibungen/ mittlere Sparrenverkleidung

Leibungen bzw. mittlere Sparrenverkleidung

Trockenbauplatten entfernen und fachgerecht entsorgen
Demontage der schadhafte Platten soll so erfolgen, dass die UK nicht beschädigt wird und wiederverwendet werden kann!!!
Lieferung neuer Trockenbaubeplankung, Einbau und Anpassung an Bestand.

Beplankung 1-fach, 12,5 er GK-Platten

betrifft den Flächenbereich
orange Markierung - kompletter Bereich
pinke Markierung - (anteilige Flächen)
blaue Markierung (anteilig Leibungsbereich)

35,000 m²

1.3.5 Trockenbau ausbessern - Leibungen/ mittlere Sparrenverkleidung

Leibungen bzw. mittlere Sparrenverkleidung

Trockenbauplatten entfernen und fachgerecht entsorgen
Demontage der schadhafte Platten soll so erfolgen, dass die UK nicht beschädigt wird und wiederverwendet werden kann!!!
Lieferung neuer Trockenbaubeplankung, Einbau und Anpassung an

Projekt: P224030

Gymnasium Marktleeburg

LV: 3

Trockenbau- und Malerarbeiten

Nr.	Leistungsbeschreibung	Menge ME	Einheitspreis in €	Gesamtbetrag in €
			Übertrag €	
	Bestand.			
	Beplankung 2-fach, 12,5 er GK-Platten			
	betrifft den Flächenbereich orange Markierung - kompletter Bereich pinke Markierung - (anteilige Flächen) blaue Markierung (anteilig Leibungsbereich)	70,000 m ²
1.3.6	Trockenbau ausbessern Trockenbauplatten entfernen und fachgerecht entsorgen Demontage der schadhafte Platten soll so erfolgen, dass die UK nicht beschädigt wird und wiederverwendet werden kann!!! Lieferung neuer Trockenbaubeplankung, Einbau und Anpassung an Bestand. Beplankung 1-fach, 12,5 er GK-Platten betrifft den Flächenbereich pinke Markierung blaue Markierung (anteilig)	65,000 m ²
1.3.7	Trockenbau ausbessern Trockenbauplatten entfernen und fachgerecht entsorgen Demontage der schadhafte Platten soll so erfolgen, dass die UK nicht beschädigt wird und wiederverwendet werden kann!!! Lieferung neuer Trockenbaubeplankung, Einbau und Anpassung an Bestand. Beplankung 2-fach, 12,5 er GK-Platten betrifft den Flächenbereich pinke Markierung blaue Markierung (anteilig)	65,000 m ²
1.3.8	Zulage zur Vorposition Zulage zur Vorposition für für Beplankung mit Feuerschutzplatten 2-lagig Bereich Kabelkanal - pinke Markierung	10,000 m ²

Projekt: P224030

Gymnasium Markkleeberg

LV: 3

Trockenbau- und Malerarbeiten

Nr.	Leistungsbeschreibung	Menge ME	Einheitspreis in €	Gesamtbetrag in €
			Übertrag €	
1.3.9	Trockenbau-Unterkonstruktion ausbessern Ergänzung zu Vorposition 1.3.4 und 1.3.5 schadhafte Trockenbauprofile der in den beiden Vorpositionen demontierten Trockenbauplatten ausbessern fachgerechte Entsorgung Altprofile, fachgerechte Neulieferung/ Ergänzung der Trockenbauprofile	20,000 m ²
1.3.10	Teilspachtelung Flächen , Putz+GK Teilspachtelung von Flächen: Ausbessern schadhafter Stellen durch Beispachteln und Übergänge glattziehen, evtl. vorhandenen Versatz breitflächig anspachteln, mit kunststoffvergüteter Gips-Spachtelmasse, lösungsmittelfrei, umweltfreundlich, diffusionsfähig, einschl. Schleifen der Übergänge von Beispachtelarbeiten, sowie Unebenheiten in der Wand Schleiftiefe: 0 bis 5 mm Oberflächenqualität: Q3	95,000 m ²
1.3.11	Vollflächige Spachtelung GK-Koffer Vollflächige Spachtelung wie in Vorposition beschrieben, jedoch eckige Trockenbaukoffer, 3-seitig: Abmessungen Stützen: 40 x 80 cm, Höhe 3,00 m bis 3,61 m Abwicklung zu spachtelnde Fläche: 1,40 m Oberflächenqualität nach dem Spachteln : Q 3 Orange gekennzeichnete Bereiche	105,000 m ²
1.3.12	Eckwinkel, Aluminium ca. 25x5 mm liefern und einspachteln Eckwinkel an Fasen, Aluminium ca. 25x5 mm liefern und einspachteln, inkl. hinterfütern und ausrichten. Toleranzen gem. DIN 18202 Tab.3 Ziffer 7 herstellen. Die Spachtelung ist daher seitlich bis zu 50cm auszuziehen. Erfüllungsort: Schrägdachbereich Orange gekennzeichnete Bereiche	96,000 m
1.3.13	Grundierung für Dispersionsfarbe, Gipskartonflächen Systemgeeignete Grundierung, verfestigend, für nachfolgenden Dispersionsanstrich wie folgt aufbringen: - Untergrund auf Eignung, Trag- und Haftfestigkeit prüfen - Flächen säubern - Grundierung Bauteil: Dachflächen, Wände incl. schmalen Leibungen zum Glasdach			

Projekt: P224030 Gymnasium Markkleeburg
 LV: 3 Trockenbau- und Malerarbeiten

Nr.	Leistungsbeschreibung	Menge ME	Einheitspreis in €	Gesamtbetrag in €
	<p>Übertrag €</p> <p>Untergrund: Gipskarton-Bauplatten Eigenschaften: lösemittel- und weichmacherfrei, wasserverdünnbar, emmisionsarm, tief eindringend, gut verfestigend, alkalibeständig, schnell trocknend, wasserdampfdiffusionsfähig</p> <p>Höhe: bis 3,00 m Farbton: angepasst an Bestand</p> <p>Die Grundierung ist auf den entsprechenden Untergrund geeignet für nachfolgenden Anstrich mit Dispersion einzustellen!</p> <p>betrifft den Flächenbereich orange Markierung pinke Markierung blaue Markierung</p>	275,000 m ²
1.3.14	<p>Grundierung, Wände, für Dispersionsfarbe</p> <p>Systemgeeignete Grundierung, verfestigend, für nachfolgenden Dispersionsanstrich wie in Vorposition beschrieben aufbringen:</p> <p>Bauteil : Wände, Giebeldreieck Untergrund: Gipsputz Höhe: bis 5,05 m Farbton: angepasst an Bestand</p> <p>grün markierter Bereich</p>	65,000 m ²
Summe	1.3 Wand- und Deckenbearbeitung		

Projekt: P224030 Gymnasium Markkleeburg
 LV: 3 Trockenbau- und Malerarbeiten

Nr.	Leistungsbeschreibung	Menge ME	Einheitspreis in €	Gesamtbetrag in €
-----	-----------------------	----------	--------------------	-------------------

Übertrag €

1.4 Beschichtungen

1.4.1 Dispersionsfarbe, Wände, Gipsputz, NAK2

Dispersionsanstrich im Innenbereich, frei von foggigaktiven Substanzen, als Dispersionsanstrich wie folgt:
 - Flächenvorbereitung, Untergrund prüfen
 - Grundbeschichtung
 - Schlussbeschichtung, vollflächig deckend
 Eigenschaften:
 lösemittel- und weichmacherfrei, TÜV oder AgBB schadstoffgeprüft, mit langer Offenzeit, sehr gut deckend, mit hervorragendem Oberflächenbild, hoch wasserdampfdiffusionsfähig
 Bauteil: Wände/ Giebel
 Höhe: raumhoch
 Untergrund: Glattputz, teilweise Glattputz, teilweise perforierte Oberflächen (Akkustikplatten)
 Nassabriebsbeständigkeit: Klasse 2
 Farbe: heller Farbton analog Bestand, nach Bemusterung AG
 Glanzgrad: stumpfmatt nach DIN 13300
 Das Auftragen der Dispersion auf Wandflächen muss mit der Rolle erfolgen, Spritzverfahren sind grundsätzlich nicht zulässig!

Blau und Grün gekennzeichnete Flächen

235,000 m²

1.4.2 Dispersion, Wände, Trockenbau, NAK2

Diffusionsoffene Beschichtung auf Trockenbauflächen wie in Vorposition beschrieben, jedoch:

Untergrund : Gipskarton (GKB, GKBI, GKF), Q3
 Nassabriebsbeständigkeit: Klasse 2
 Farbe: heller Farbton analog Bestand, nach Bemusterung AG
 Glanzgrad: stumpfmatt nach DIN 13300

Erfüllungsort : Dachfläche, incl. schmaler Leibungen im Anschluss an das Glasdach

105,000 m²

1.4.3 Verfugung, elastisch, Acrylbasis, farblos

Elastische Verfugung, mit Dichtstoff auf Acrylbasis, einkomponentig, überstreichbar, einschl. säubern, hinterfüllen und glätten der Fuge.
 Verfugung in Feuchträumen fungizid eingestellt.

Ausführung in Absprache mit der Bauleitung des AG.

Oberflächenqualität : anstrichbereit
 Farbe : farblos, gem. Bemusterung
 Erfüllungsort :
 alle Bauteilanschlüsse (außer Trockenbauanschlüsse)
 - Anschluss Wand / Decke,
 - Abschlüsse über Wandfliesen
 - Anschluss Sockel / Wand
 - Türzargen

Projekt: P224030

Gymnasium Markkleeberg

LV: 3

Trockenbau- und Malerarbeiten

Nr.	Leistungsbeschreibung	Menge	ME	Einheitspreis in €	Gesamtbetrag in €
				Übertrag €
		250,000	m
Summe	1.4 Beschichtungen			

Projekt: P224030 Gymnasium Marktleeburg
 LV: 3 Trockenbau- und Malerarbeiten

Nr.	Leistungsbeschreibung	Menge ME	Einheitspreis in €	Gesamtbetrag in €
-----	-----------------------	----------	--------------------	-------------------

Übertrag €

1.5 Stundenlohnarbeiten/Sonstiges

Tagelohnarbeiten sind nur für notwendige und im Leistungsverzeichnis nicht erfasste Leistungen auf Anweisung der Bauüberwachung und zum Nachweis durchzuführen.
 Nachweise sind unverzüglich, spätestens wöchentlich der Bauüberwachung des AG vorzulegen.
 Verspätet vorgelegte Tagelohnnachweise werden nicht anerkannt.
 In der Angebotspreisbildung der Stundensätze sind alle Zuschläge, Fahrtkosten/Zeiten sowie die Bereitstellung des erforderlichen Gerätes zu berücksichtigen.

1.5.1 Unterlagen

Zusammenstellung der erforderlichen Unterlagen, unter anderem:
 - Fachunternehmerbescheinigungen
 - Zulassungsbescheide und Verwendungsnachweis
 - Bauproduktliste mit Verweis auf eingesetzte Materialien, Datenblätter, Eignungsnachweise, Entsorgungsnachweise
 - Bautagebuch
 mit Angabe der auf der Baustelle eingesetzten Mitarbeiter, Witterung, ausgeführte Arbeiten, besondere Ereignisse.
 Anforderung:
 2 fach - in Papierform, 1 x digital,
 Übergabe zur Abnahme des Gewerkes, spätestens mit Einreichung der Schlussrechnung.
 Die Vorlage der Unterlagen ist Voraussetzung für die Prüffähigkeit der Schlussrechnung.

1,000 psch

1.5.2 Stunden eines Facharbeiters

5,000 h

1.5.3 Stundenlohn eines Bauhelfers

5,000 h

Summe	1.5	Stundenlohnarbeiten/Sonstiges
--------------	------------	--------------------------------------	-------

Summe	1	Trockenbau- und Malerarbeiten
--------------	----------	--------------------------------------	-------

Projekt: P224030
LV: 3

Gymnasium Markkleeberg
Trockenbau- und Malerarbeiten

ZUSAMMENSTELLUNG

1	Trockenbau- und Malerarbeiten	
1.2	Schutzmaßnahmen €
1.3	Wand- und Deckenbearbeitung €
1.4	Beschichtungen €
1.5	Stundenlohnarbeiten/Sonstiges €
<hr/>		
Summe	1 <u>Trockenbau- und Malerarbeiten</u>	<u>..... €</u>

Summe LV	 €
zuzüglich	19,00 % Mwst €
<hr/>		
Gesamtsumme Brutto	 €
