

LEISTUNGSVERZEICHNIS - Bauvorbereitende Maßnahmen - Denkmalpflege

Alle Einzelpreise in EUR netto

OZ	BESCHREIBUNG	MENGE	EINHEIT	EINHEITSPREIS	GESAMTPREIS
----	--------------	-------	---------	---------------	-------------

DECKBLATT
LEISTUNGSBESCHREIBUNG
LEISTUNGSVERZEICHNIS

Vorhaben:
Umbau Kommunal- und Kulturzentrum Bischofswerda

Fachteil:
Los 01
Bauvorbereitende Maßnahmen
Denkmalpflege

Bauherr:
Stadtverwaltung Bischofswerda
Altmarkt 1
01877 Bischofswerda

LEISTUNGSVERZEICHNIS - Bauvorbereitende Maßnahmen - Denkmalpflege

Alle Einzelpreise in EUR netto

OZ	BESCHREIBUNG	MENGE	EINHEIT	EINHEITSPREIS	GESAMTPREIS
----	--------------	-------	---------	---------------	-------------

Allgemeine Vorbemerkungen zum Leistungsverzeichnis

Das nachfolgende LV beschreibt Leistungen für die Baumaßnahme Umbau Kommunal- und Kulturzentrum Bischofswerda.

Die in den folgenden Vorbemerkungen aufgeführten Punkte sind bei der Kalkulation zu beachten und in die Einheitspreise einzukalkulieren. Allgemeine Technische Vertragsbedingungen für Bauleistungen (ATV) gemäß VOB Teil C DIN 18 299 (Die Nummerierung ist sinngemäß DIN 18 299 entnommen.). Die VOB wird vereinbart!

0.1 Angaben zur Baustelle**0.1.1 Lage der Baustelle**

Die Baustelle liegt im Zentrum der Großen Kreisstadt Bischofswerda im Landkreis Bautzen am westlichen Rand der Oberlausitz, ca. 30 km östlich von Dresden und ca. 20 km südwestlich von Bautzen.

Das Grundstück, bestehend aus den Flurstücken 1181 und 1182/13, des Kommunal- und Kulturzentrums liegt nordöstlich der Altstadt nahe am Goethepark und einer Waldangrenzung nordöstlich, im Kreuzungspunkt Schmöllner Weg / Geschwister-Scholl-Straße direkt am Platz des Volkes. Der Baustelleneinrichtungsplan liegt der Ausschreibung bei und bildet die Grundlage für den BE-Plan des Auftragnehmers.

Die Zufahrt zur Baustelle erfolgt über die Geschwister-Scholl-Straße bzw. am Kreuzungspunkt Schmöllner Weg / Geschwister-Scholl-Straße direkt am Platz des Volkes. In unmittelbarer Nähe angrenzend zum Baugelände südlich der Schmöllner Weg mit dem dahinterliegenden Wesenitzsportpark, westlich der Platz des Volkes mit dahinter liegendem Goethepark, nördlich ein Waldgebiet, welches teilweise umgewandelt wird und als Bolzplatz im Rahmen der Gesamtmaßnahme erschlossen wird, und die Geschwister-Schollstraße. In Östlicher Richtung erstreckt sich ein Waldgebiet mit Skaterbahn, welche im Zuge der Gesamtmaßnahme abgebrochen und in Parkplätze umgewandelt wird, und die Volksbank-Arena. Die gesamte Baustelle weist von Nord nach Süd ein leichtes Hanggefälle auf, sodass das Untergeschoss auf der Südseite ebenerdig mit dem Schmöllner Weg verläuft.

0.1.3 Gebäude**0.1.3.1 Angaben zum Gebäude**

Auf dem Flurstück 1181 wurde 1837 ein Schützenhaus errichtet. Nach einem Brand erfolgte 1899 der Wiederaufbau. In den darauffolgenden Jahren wurde das Gebäude mehrfach umgebaut und erweitert. In den

LEISTUNGSVERZEICHNIS - Bauvorbereitende Maßnahmen - Denkmalpflege

Alle Einzelpreise in EUR netto

OZ	BESCHREIBUNG	MENGE	EINHEIT	EINHEITSPREIS	GESAMTPREIS
----	--------------	-------	---------	---------------	-------------

1950iger Jahren erfolgte ein größerer Umbau zum Kulturhaus. Aus dieser Zeit sind noch die Fassaden des Ostflügels und die gesamte Innenarchitektur des Großen Saales und des Foyers erhalten. Umfangreiche Anbauten und Erweiterungen folgten in den 1970iger Jahren in westlicher Richtung. Hier wurde der Hauptzugang mit Freianlagen und einem zentralen Treppenraum neugestaltet. Im Westflügel befanden sich im Erdgeschoss eine Gaststätte, sowie darüber ein „Kleiner Saal“. Im Nordflügel wurden Klubräume und eine Musikschule untergebracht. Diese Erweiterung wurde im Fertigteilbauweise errichtet.

Das Bestandsgebäude ist in 3 Teile untergliedert.

Gebäudeteil A - Nordflügel

Der Gebäudeteil A wurde in Skelettbauweise errichtet, bestehend aus einer Stützen-Riegelkonstruktion aus Stahlbeton. Die Stützen und Riegel wurden monolithisch gefertigt und bilden in jedem Geschoss einen Rahmen. Innerhalb des Gebäudes sind nicht tragende Wände aus Ziegelmauerwerk vorhanden. Diese besitzen jedoch, zusammen mit der Scheibenwirkung der Menzedecken, eine aussteifende Wirkung. Nicht tragende Innenwände ohne aussteifende Wirkung wurden mit Gasbetonplatten hergestellt. Gegründet sind die Stützen über Einzelfundamente. Die Einzelfundamente sind mit Streifenfundamenten verbunden. Die Decken sind als Menzedecken mit 50 mm Aufbeton eingebracht (System 25+5). Sämtliche Decken im Bestand sind für eine Nutzlast von 4,0 kN/m² ausgelegt.

Der Gebäudeteil A besteht aus einem Untergeschoss, Erdgeschoss und 3 Obergeschosse und schließt mit einem Flachdach ab. Die Abmessung beträgt l x b h ca: 30,0 m x 9,0 m x 17,0 m.

Der Gebäudeteil A wird im Zuge der Baumaßnahme auf der Nordseite um einen Anbau l x b h ca: 10,0 m x 9,0 m x 17,0 m mit Flachdach erweitert.

Gebäudeteil B - Westflügel

Der Gebäudeteil B wurde ebenfalls Skelettbauweise errichtet, bestehend aus einer Stützen-Riegelkonstruktion aus Stahlbeton. Die Stützen und Riegel wurden monolithisch gefertigt und bilden in jedem Geschoss einen Rahmen. Die Rahmen sind in Gebäudelängsrichtung eingebracht. Die Stützenachsen besitzen einen Regelabstand von 5,0 m. Die Rahmen besitzen einen Systemabstand von 6,0 m. Der Saal besitzt eine abweichende Rahmenkonstruktion im 1. Obergeschoss. Innerhalb des Gebäudes sind nicht tragende Wände aus Ziegelmauerwerk eingebracht. Diese besitzen jedoch, zusammen mit der Scheibenwirkung der

LEISTUNGSVERZEICHNIS - Bauvorbereitende Maßnahmen - Denkmalpflege

Alle Einzelpreise in EUR netto

OZ	BESCHREIBUNG	MENGE	EINHEIT	EINHEITSPREIS	GESAMTPREIS
----	--------------	-------	---------	---------------	-------------

Menzeldecken, eine aussteifende Wirkung. Nicht tragende Innenwände ohne aussteifende Wirkung wurden mit Gasbetonplatten hergestellt. Gegründet sind die Stützen über Einzelfundamente. Die Einzelfundamente sind mit Streifenfundamenten verbunden. Die Decken sind als Menzeldecken mit 50 mm Aufbeton eingebracht (System 25+5). Sämtliche Decken im Bestand sind für eine Nutzlast von 4,0 kN/m² ausgelegt. Vordächer (Eingang) sind als Vollbeton-Kragplatte eingebracht. Der Gebäudeteil B besteht aus einem Untergeschoss, Erdgeschoss und 2 Obergeschosse, die teilweise durchgängig als Saal ausgebildet sind. Das 2. Obergeschoss schließt ebenfalls mit einem Flachdach ab. Die Abmessung beträgt l x b x h ca: 35,0 m x 13,0 m x 14,0 m

Gebäudeteil C - Ostflügel

Der Gebäudeteil C wurde ursprünglich Ende des 19. Jh. errichtet und ist in den 60er Jahren des 20. Jh. umfassend umgebaut und rekonstruiert worden. Der Gebäudeteil beinhaltet einen Saal mit Bühne und Publikumsraum, welcher in Massivbauweise errichtet wurde. Im Zuge des Umbaus wurde das Satteldach mit neuen Stahlfachwerkbindern versehen, sowie die Untergeschossdecken erneuert. Zudem wurde die Außenwand zusätzlich mit nachträglich eingebrachten Stahlbetonstützen und einem umlaufenden Ringbalken (als Gesims genutzt) stabilisiert. Über der Bühne sind Betonhohldielen zwischen Stahlträgern eingesetzt. Die Decken der Aufenthalts- und Nebenräume im östlichen Gebäudeteil hinter der Bühne bestehen aus Ziegeldecken (Ziegeldecke aus kleinen Steinen). Die Decken sind für Nutzlasten von 2-5 kN/m² ausgelegt bzw. für 2-5 kN/m² für die Decken über den Nebenräumen hinter der Bühne und 1,0 kN/m² für die Decke über der Bühne und der Stuckdecke über dem Saal. Der vertikale Lastabtrag erfolgt über die Mauerwerkswände, Stahlbetonunterzüge und Mauerwerksstützen. Die Gründung des Bestandsgebäudes wurde mittels gemauerten Fundamenten hergestellt. Die nachträglich eingebrachten Stahlbetonstützen sind mittels Einzelfundamenten gegründet. Im Saal steht eine Empore, welche aus einer Stahltragkonstruktion besteht. Der Boden der Empore ist aus Stahlbetonhohldielen hergestellt. Die Tragkonstruktion und die Platten bilden die Neigung der Oberfläche ab. Die erhöhte Bühne ist als Holzkonstruktion hergestellt. An der nördlichen Seite ist ein eingeschossiges Foyer mit Garderobe angebaut. Die Decke des Bestandes besteht aus einer Ackermanndecke (Ziegeldecke) zwischen Stahlträgern. Im Mittelbereich ist diese durch Holzsparren ersetzt. Als Pfetten sind Stahlprofile eingebracht. Bei den Wänden handelt es sich um

LEISTUNGSVERZEICHNIS - Bauvorbereitende Maßnahmen - Denkmalpflege

Alle Einzelpreise in EUR netto

OZ	BESCHREIBUNG	MENGE	EINHEIT	EINHEITSPREIS	GESAMTPREIS
----	--------------	-------	---------	---------------	-------------

Massivwände aus Ziegelmauerwerk.
Die Abmessung für den Bereich des Saales beträgt l x b h ca: 50,0 m x 20,0 m x 18,0 m bestehend aus Untergeschoss, Erdgeschoss als Saal über 3 Ebenen und einem Obergeschoss im Dachraum. Das Dach ist als Satteldach ausgeführt. Die Abmessung für den Bereich des Anbaus beträgt l x b h ca: 46,0 m x 16,0 m x 5,0 m und bestehend aus Erdgeschoss mit abschließendem Pultdach.

0.1.3.2 Denkmalschutz

Bei dem gesamten Objekt handelt es sich um ein Kulturdenkmal und es sind während der Bauausführung denkmalpflegerische Abstimmungen zu führen.

Die Schwerpunkte des Denkmalschutzes liegen Vorrangig auf dem Erhalt des Erscheinungsbildes des Kulturdenkmals sowie der Bewahrung der bauzeitlichen Innenausstattung, besonders auf öffentlich zugängliche Bereiche/Besucherbereiche.

Hierzu zählen insbesondere:

- Erhaltung Großer Saal einschließlich zeitlicher Raumstruktur, Deckenkonstruktion, Empore, Bühne
- Erhalt zeittypischer Einbauten, Z. B. Garderobebereich
- Erhaltung Treppenhäuser in zeittypischer Gestaltung, einschließlich prägender Ausstattungselemente, z. B. Geländer
- Erhaltung äußeres Erscheinungsbild: Fassaden einschließlich Bemalung, Dachlandschaft, Wandfries
- Sicherung und Prüfung der Wiederverwendung von erhaltenen originalen Ausstattungselementen der Entstehungszeit, z. B. Türen, Geländer, Lampen und Außenbauteile wie Skulptur Lebensbaum und Fahnenmasten.

Seitens der Denkmalbehörde wird der kleine Saal als denkmalrelevante Raumstruktur benannt.

Während der Bauausführung ist ständiger Kontakt mit dem Architekten und den Denkmalschutzbehörde zu halten.

Über neu auftretende Befunde während des Bauablaufes sind die Denkmalschutzbehörden umgehend zu informieren.

Vor der Demontage ist von allen zurückzubauenden bzw. auszubauenden und zu bearbeitenden Bauteilen eine Fotodokumentation anzufertigen. Die Bestandsfotodokumentation ist vor Beginn der Rückbauarbeiten dem AG und den Denkmalschutzbehörden zu übergeben.

Während des Rückbaus sind die Fügungen, Verbindungen bzw. Anbringung an die Unterkonstruktion mit zu

LEISTUNGSVERZEICHNIS - Bauvorbereitende Maßnahmen - Denkmalpflege

Alle Einzelpreise in EUR netto

OZ	BESCHREIBUNG	MENGE	EINHEIT	EINHEITSPREIS	GESAMTPREIS
----	--------------	-------	---------	---------------	-------------

dokumentieren, bei Bedarf ergänzend zu den Fotografien zu beschreiben. Die Rückbaudokumentation ist zeitnah nach den Arbeiten dem AG, dem Architekten und den Denkmalschutzbehörden zu übergeben.

Vor Ausführungsbeginn ist eine Vorabsprache vor Ort mit der Denkmalschutzbehörde, dem AG, dem Architekten und der Bauüberwachung durchzuführen.
Es sind weitere Zwischenbesprechungstermine mit den Denkmalschutzbehörden zur Abnahme von Musterflächen am Objekt vorzusehen.

Die Unterlagen sind jeweils 1x in papierform und 1x als digitale Fassung (im pdf/A-Format) zu übergeben

Diese Leistungen sind einzukalkulieren.

0.1.4 Verkehrsverhältnisse auf der Baustelle

siehe BE-Plan und Hinweis Zufahrt Grundstück

Die Baustelle liegt im Kreuzungspunkt Schmöllner Weg / Geschwister-Scholl-Straße direkt am Platz des Volkes und ist über öffentliche Straßen erreichbar.
Die Zufahrt zur Baustelle erfolgt über die Geschwister-Scholl-Straße sowie am Kreuzungspunkt Schmöllner Weg / Geschwister-Scholl-Straße direkt am Platz des Volkes und über den Schmöllner Weg Östlich des Gebäudes.

In unmittelbarer Nähe sind auf dem Baufeld nur wenige Parkplätze vorhanden, die dem AN nicht zur Verfügung stehen. Vor der Südseite des Gebäudes am Schmöllner Weg sind kostenfreie Parkmöglichkeiten vorhanden. Ein zentraler öffentlicher PKW-Stellplatz steht fußläufig ca. 200 m entfernt südlich des Schmöllner Weges, gegenüber des Gebäudes, in der Clara-Zetkin-Straße zur Verfügung und ist einzukalkulieren.

Werden für Transporte im Zusammenhang mit den Leistungen der vorliegenden Ausschreibungsunterlagen Verkehrseinschränkungen bzw. Verkehrsrechtliche Anordnungen und Sondernutzungen notwendig, sind diese durch den Auftragnehmer in Eigenverantwortung und zur Eigenlast zur Genehmigung zu beantragen und diese zu erwirken. Wenn in der Leistungsbeschreibung nicht als separate Position aufgeführt, ist dieses in die Einheitspreise einzukalkulieren.

Die angrenzenden öffentlichen Zufahrtsstraßen sind von Verschmutzungen und Verunreinigungen durch den Baustellenbetrieb freizuhalten. ggf. erforderliche Reinigungsarbeiten sind durch den Auftragnehmer unverzüglich, d.h. am Tag der Verschmutzung (täglich) und unaufgefordert zu veranlassen und werden nicht gesondert vergütet. Kommt der Auftragnehmer dieser Verpflichtung nicht nach, ist der Auftraggeber

LEISTUNGSVERZEICHNIS - Bauvorbereitende Maßnahmen - Denkmalpflege

Alle Einzelpreise in EUR netto

OZ	BESCHREIBUNG	MENGE	EINHEIT	EINHEITSPREIS	GESAMTPREIS
----	--------------	-------	---------	---------------	-------------

berechtigt, die Reinigung auf Kosten des Auftragnehmers durchführen zu lassen.

0.1.7 Anschlüsse

Ein Baustromanschluss für den Allgemeinstrom und die allgemeine Baubeleuchtung (z.B. Baufeld, Gerüstbeleuchtung, Flucht und Rettungswege) wird durch ein separates Los Baustrom hergestellt und unterhalten. Arbeiten an den Baustromverteiler/ der Baubeleuchtung sind dem AN strengstens untersagt. Die eigene Arbeitsplatzbeleuchtung ist durch den AN zu selbstständig zu stellen. Die Kosten sind in die Einheitspreise einzukalkulieren.

Es wird im Bereich des Baufeldes an mehreren Stellen jeweils ein Baustromanschluss hergestellt. Die Anschlussstellen sind dem BE-Plan zu entnehmen.

Der Bauwasseranschluss für die Allgemeinverfügung wird durch das Los Baustelleinrichtung im Bereich der WC-Container sowie auf der Ostseite des Nordflügels hergestellt und unterhalten.

Die Abwasserentsorgung sowie für die Entwässerung des Sanitärcontainers Allgemeinverfügung wird durch das Los Baustelleinrichtung hergestellt und unterhalten.

Für Baustrom, Bauwasser, und Baustellen-WC werden Umlagen gemäß den "Besonderen Vertragsbedingungen" in Abzug gebracht.

Ein Telefon für Notrufe ist von jedem AN selbst zu stellen.

0.1.8 Lagerplätze/ Sanitäreinrichtungen/ Wege/ Straßen
siehe BE-Plan

Das Los Baustelleinrichtung stellt und hält für die Nachfolgegewerke vor: Den Bauzaun, den Baumschutz, die Sanitär-WC-Container, Sicherheits- und Weisungseinrichtungen, das Bauschild, Baustraße und befestigte Lagerflächen auf dem Baufeld

Die geplanten Transport- und Montagetechnologien sind vor Ort zu prüfen einschließlich der erforderlichen Maßnahmen für BE-Flächen.

Nach Auftragserteilung ist durch den AN ein firmeninterner Baustelleneinrichtungsplan, aus dem die erforderlichen Flächen für Containerstellplätze, Materiallager usw. hervorgehen, zu erarbeiten und dem AG und der Bauüberwachung zur Prüfung zu übergeben und freigeben zulassen.

Die Baustelle ist gegen unbefugtes Betreten zu sichern. Der AN hat dafür Sorge zu tragen, dass arbeitstäglich nach Feierabend die Baustelle verschlossen wird (Gebäudeausgänge, Bautüren bzw. Bauzauntor) und die Beleuchtung ausgeschaltet ist.

LEISTUNGSVERZEICHNIS - Bauvorbereitende Maßnahmen - Denkmalpflege

Alle Einzelpreise in EUR netto

OZ	BESCHREIBUNG	MENGE	EINHEIT	EINHEITSPREIS	GESAMTPREIS
----	--------------	-------	---------	---------------	-------------

0.1.9 Bodenverhältnisse, Baugrund

Das Baugrundgutachten vom August 2023 sowie Ergänzungen vom Oktober 2023 und März 2024 wurde vom Büro Baugrund Institut Richter erstellt und liegt vor.

0.1.10 Grundwasser

Im untersuchten Bereich ist bei der Baugrunduntersuchung des Büros Baugrund Institut Richter vom August 2023 Grundwasser in Tiefen 2 – 3,5 m unter OK UGF vorgefunden worden. Es ist mit einem maximalen Grundwasserstand (MHGW) von 282,5 m ü. DHHN auszugehen.

0.1.11 Artenschutz

Der Sachstandsbericht zur artenschutzfachlichen Vorfassung von Mai 2024 wurde von ChiroPlan – Büro für Fledermauskunde erstellt und liegt vor.

0.1.12 Müllentsorgung

Die Beseitigung von Schutt, Abfall, Verpackungs- und Abdeckmaterial nach VOB/C DIN 18299 hat von jedem AN arbeitstäglich zu erfolgen. Werden zusätzliche Flächen für Baustelleneinrichtung in Anspruch genommen oder sind temporäre Absperrungen für die Entsorgung notwendig, ist die Organisation und Durchführung Sache des AN und erfolgt auf seine Kosten. Die Art und Umfang einer möglichen Aufstellung ist im Vorfeld mit der Objektüberwachung abzustimmen.

Die Entsorgung hat nach den öffentlichen Vorschriften zu erfolgen, umfasst die sortenreine Trennung der Materialien, alle anfallenden Transporte und Gebühren. Abbruchmaterial geht in das Eigentum des AN über, soweit im LV oder im Verhandlungsprotokoll nichts anderes vereinbart wurde, und ist fachgerecht zu entsorgen. Die Nachweise und Abfallbegleitpapiere sind dem AG oder der BÜ unaufgefordert zu übergeben. Sämtliche Kosten hierfür sind Sache des AN und in die EP einzukalkulieren. Das geltende Kreislaufwirtschafts- und Abfallgesetz ist lückenlos zu erfüllen, Landesabfallgesetze sowie Satzungen der öffentlich-rechtlichen Entsorgungsträger sind zu beachten. Das Verbrennen von Abfall ist verboten!

0.1.13 Lärmschutz

Die nächstgelegenen schutzbedürftigen Gebäude sind im Südosten – Wohnhaus Schmöllner Weg 4, im Südwesten – Wohnhaus Kirchstraße 42, im Norden – Wohnhaus Geschwister-Scholl-Str. 3 und im Nordosten – Wohnhaus An der Kampfbahn 4. Ein Bebauungsplan für das Bebauungsgebiet besteht nicht. Es sind generell länger andauernde Schallimmissionswerte Tagsüber von mehr als 55 dB (A) und nachts von Mehr als 40 dB (A) zu vermeiden. Vom Akustik Bureau Dresden Ingenieurgesellschaft mbH liegt eine

LEISTUNGSVERZEICHNIS - Bauvorbereitende Maßnahmen - Denkmalpflege

Alle Einzelpreise in EUR netto

OZ	BESCHREIBUNG	MENGE	EINHEIT	EINHEITSPREIS	GESAMTPREIS
----	--------------	-------	---------	---------------	-------------

Schallimmissionsprognose vom September 2023 vor .
Die allgemeine Nachtruhe Wochentags von 22:00 bis 7:00 Uhr, sowie sonn- und feiertags ganztägig sind einzuhalten. Abweichende Arbeitszeiten hat der AN mit der Ordnungsbehörde, der örtlichen Bauüberwachung und dem Auftraggeber abzustimmen. Etwaige Gebühren für Sondergenehmigungen trägt der AN, ohne den AG zu belasten.

0.1.14 Schutzmaßnahmen an Bauwerken, Bäumen und Verkehrsflächen u.ä.

Auf dem Baufeld und in unmittelbarer Nähe befindet sich ein hoher Baumbestand. Alle erforderlichen Schutzmaßnahmen zum Erhalt des Baumbestandes sind zu berücksichtigen.

Schutzmaßnahmen gegen Beschädigung oder Verschmutzung an angrenzenden Gebäuden oder Bauteilen sind rechtzeitig und eigenverantwortlich vor Ausführungsbeginn vorzunehmen, hierzu gehören auch die entsprechenden Bausicherungsmaßnahmen. Werden an bestehenden Anlagen und Einrichtungen Schäden verursacht, z. B. an Straßenbelägen oder Bordsteinen der Zufahrtsstraßen, so ist der AN verpflichtet, diese unverzüglich auf eigene Kosten zu beseitigen und der Objektüberwachung anzuzeigen.

0.1.15 Versorgungsleitungen

Im Bereich der Baustelle in Betrieb stehende Ver- und Entsorgungsleitungen dürfen nicht beschädigt werden und sind gegebenenfalls zu sichern. Der Auftragnehmer hat für den Schutz der Zuführungen von Kabeln, Leitungen, Kanälen und Einrichtungen während der Arbeiten zu sorgen. Er haftet für sämtliche durch die Unterlassung eventuell entstehenden Schäden. Bei Beschädigungen ist mit der Bauüberwachung das weitere Vorgehen umgehend abzustimmen.

0.1.17 Kampfmittel

Es erfolgte im Vorfeld eine Kampfmittelabfrage für das Baufeld. Es liegt keine Belastung vor.

0.1.18 Gegebenenfalls gemäß der Baustellenverordnung getroffene Maßnahmen

Im Auftrag des AG wird ein Sicherheits- und Gesundheitskoordinator (SiGeKo) eingesetzt. Die Anweisungen des SiGeKo bezüglich der Ordnung und Sicherheit auf der Baustelle sowie die Forderungen des SiGeKo sind einzuhalten sowie alle notwendigen Zuarbeiten gegenüber dem SiGeKo sind zu erbringen.

0.1.21 Art und Umfang von Schadstoffbelastungen

Der Untersuchungsbericht zur abfallrelevanten Untersuchung von Boden des Büros Baugrund Institut Richter vom Oktober 2023, liegt vor. Die untersuchten Bodenmassen sind in den Bereich der Klasse BM-0 bzw. BM

LEISTUNGSVERZEICHNIS - Bauvorbereitende Maßnahmen - Denkmalpflege

Alle Einzelpreise in EUR netto

OZ	BESCHREIBUNG	MENGE	EINHEIT	EINHEITSPREIS	GESAMTPREIS
----	--------------	-------	---------	---------------	-------------

– F1 einzuordnen. Weitere Bodenuntersuchungen sind baubegleitend durchzuführen.
Regelung des BBodSchG sowie BBodSchV sind einzuhalten.
Die Anforderung der SächsKrWBodSchG sind eigenverantwortlich zu erfüllen.

0.1.22 Arbeiten anderer Unternehmer auf der Baustelle

Es muss damit gerechnet werden, dass parallel zu den Leistungen des AN auf dem Baugelände oder im Bauwerk auch Arbeiten durch andere Unternehmer durchgeführt werden müssen. Diese Arbeiten sind zu dulden und von Behinderung freizuhalten. Sie berechtigen nicht zu Terminverlängerungen. Das Zusammenwirken mit anderen Unternehmern ist in Zusammenarbeit mit der örtliche Bauüberwachung abzustimmen.

0.1.23 Vermessung

Durch den AG wird für den Neubau ein Achskreuz sowie je Gebäudeflügel und Geschoss eine Höhenmarke vermessungstechnisch hergestellt. Alle weiteren für die Ausführung der Leistung des AN benötigten vermessungstechnischen Angaben hat der AN selbst zu erbringen. Die vom AG hergestellten Vermessungspunkte dürfen in ihrer Lage durch den AN nicht verändert werden. Evtl. Unstimmigkeiten sind dem AG und den planenden Ingenieuren sofort zur Kenntnis zu geben, damit umgehend eine für alle Beteiligten verbindliche Klarstellung herbeigeführt werden kann. Dies ist in den Einheitspreis einzukalkulieren und wird nicht separat vergütet.

01.1.24 Bauschild/Werbung

Die Präsentation der an der Baumaßnahme beteiligten Planungsbüros, freischaffenden Mitarbeiter und ausführenden Unternehmen erfolgt ausschließlich auf dem durch die Stadt bereitgestellten Bauschild. Die am Bau beteiligten Firmen und Büros haben sich zu benennen. Eigene Bauschilder oder Werbung sind auf der Baustelle nicht zulässig. Die Beteiligung an den Anteiligen Kosten des Bauschildes erfolgen gemäß den "besonderen Vertragsbedingungen".

0.2 Angaben zur Ausführung**0.2.0 Allgemeines**

Baubegleitend sind anfallender loser Bauschutt und Abfälle täglich restlos ohne besondere Aufforderung und auf Kosten des AN zu beseitigen. Am Ende von Demontage und Abbrucharbeiten sind Bereiche besenrein zu säubern. Sollte die Beräumung durch den AN nicht im gewünschten Umfang erfolgen und wird einer besonderen Aufforderung nicht Folge geleistet, so ist der Auftraggeber berechtigt, Dritte mit der Beräumung und Herstellung von Ordnung und Sauberkeit auf der Baustelle auf Kosten des AN zu beauftragen.

LEISTUNGSVERZEICHNIS - Bauvorbereitende Maßnahmen - Denkmalpflege

Alle Einzelpreise in EUR netto

OZ	BESCHREIBUNG	MENGE	EINHEIT	EINHEITSPREIS	GESAMTPREIS
----	--------------	-------	---------	---------------	-------------

Alle Leistungen zur Baustelleneinrichtung sind in die Einheitspreise einzukalkulieren. Dies betrifft unter anderem notwendige Hebezeuge, Hubgeräte, Schuttrutschen, Lagerplätze usw. Größe, Anzahl der Hebezeuge und Aufstellorte sind auf die gewählte Technologie abzustimmen. Evtl. notwendige Einsätze von Autodrehkränen und anderen Hebezeugen sind einzurechnen, ebenso wie die Leistungen zum Auf- und Abbau der Kräne und dem Herrichten der Standplätze sowie Lagerplätze, sofern die vorhandenen befestigten Flächen nicht ausreichen.

Auf Grund spezieller Technologien ggf. notwendige zusätzliche Gerüste sind durch den AN selbst zu stellen und in den betreffenden Positionen in die Einheitspreise einzukalkulieren.

Der AN hat die nach Arbeitsstättenverordnung und Arbeitsstättenrichtlinie geforderten Maßnahmen für seine Beschäftigten selbst zu erbringen (z.B. Aufenthaltscontainer).

Vom AN ist ein Ersthelfer zu benennen, dieser muss ständig auf der Baustelle anwesend sein. Notwendige Arbeitsplatzbeleuchtung ist durch den AN zu stellen, die Kosten sind bei der Kalkulation zu berücksichtigen.

Für die angebotenen Bauleistungen übernimmt der Auftragnehmer die Fachbauleitung im Sinne der Landesbauordnung.

0.2.1 Arbeitsabschnitte

Die Leistungserbringung verteilt sich zeitlich gestaffelt auf mehrere, sich teils überschneidende Bauphasen mit Arbeitsunterbrechungen.

z.T. auch geschossweise, zeitlich gestaffelt nach Baufortschritt zu erbringen im Zusammenhang mit den Arbeiten weiterer Gewerke. Durch diese Abhängigkeiten ist keine durchgehende Leistungsabarbeitung zu gewährleisten. Der entsprechende Aufwand für die Baustelleneinrichtung ist in die Einheitspreise einzukalkulieren.

0.2.3 Arbeitsschutz

Dem AN obliegt die Verantwortung für die Arbeitssicherheit nach Baustellenverordnung, der ArbStättVO, einschl. aller dazu relevanten Gesetze und Regelungen, sowohl für das eigene Personal als auch der von ihm beauftragten Nachunternehmer (NU). Die als Fluchtwege zu nutzende Treppenhäuser und sämtliche Flure sind von Baumaterialien, Ausrüstungen, Bauschutt etc. freizuhalten. Im Zusammenhang mit der Ausführung der Leistung des AN erforderliche behördliche, berufsgenossenschaftliche oder sonstige öffentlich-rechtliche Genehmigungen und Auflagen beschafft und

LEISTUNGSVERZEICHNIS - Bauvorbereitende Maßnahmen - Denkmalpflege

Alle Einzelpreise in EUR netto

OZ	BESCHREIBUNG	MENGE	EINHEIT	EINHEITSPREIS	GESAMTPREIS
----	--------------	-------	---------	---------------	-------------

erfüllt der AN auf eigene Kosten.

0.2.8 Gerüste

Durch den AG werden, im Rahmen der Beauftragung eines separaten Bauloses, zeitweise längenorientierte Fassadengerüste für die Nutzung aller Gewerke zur Verfügung gestellt. Die Standzeit der Gerüste ist temporär und erfolgt gemäß dem Bauablaufplan. Sollten durch den AN außerhalb dieser Standzeit Gerüste nötig sein, hat der AN diese auf eigene Kosten zu stellen und mit der Objektüberwachung abzustimmen.

Die Gerüststellung an der Fassade darf nur nach Vorankündigung und Abstimmung mit dem Artenschutzbüro Chiroplan zu bestimmten Zeiten erfolgen.

0.3. Allgemeine Hinweise**0.3.1 Kalkulationshinweise**

Für die in diesem Leistungsverzeichnis aufgeführten Arbeiten sind alle Transportkosten, Kipp- und Deponiegebühren sowie alle Aufwendungen, die für den Transport und den Einbau (z.B. Hebezeuge, Abstützungen, Unterkeilungen, Montagehilfsmittel usw.) benötigt werden, einzukalkulieren, soweit im LV-Text nichts anderes beschrieben ist. Zwischenlagerkosten werden nicht gesondert vergütet. Es sind neuwertige Baustoffe zu verwenden. Die Verwendung von gebrauchten Materialien darf nur in Ausnahmefällen, sowie vorheriger Abstimmung und nach Freigabe durch den AG erfolgen! Alle erforderlichen Nachweise sind zu erbringen. Bei dem Objekt handelt es sich um ein Denkmal. Die Auflagen aus den Protokollen der Denkmalpflege sind zwingend zu beachten und umzusetzen. Die Ausführungsdetails / Muster sind mit dem Bauherrn und der Denkmalschutzbehörde abzustimmen und von dieser zur Ausführung freigeben zu lassen. Sollten Ausführungsdetails ohne Freigabe verbauten werden kann der AG die Rückbau und Neuerstellung verlangen. Die Kosten hierfür hat der AN zu tragen. Es sind bis zu 3 Handmuster (Größe bis 50 x 50 cm) bei Bedarf ohne Mehrkosten zu erstellen und vorzulegen.

0.3.2 Aufmaße

Aufmaße sind leserlich und eindeutig sowie positionsbezogen (Angabe LV - Pos.) zu erstellen. Sind Positionen unklar oder nicht leserlich, können diese in der Rechnungsprüfung nicht berücksichtigt werden.

Folgende Genauigkeitsregeln sind zu beachten:

- Abrechnung nach m3 - max. 3 Nachkommastellen
- Abrechnung nach m2 bzw. lfdm. max. 2 Nachkommastellen

Auf den Aufmaßblättern sind das Bauvorhaben und die ausführende Firma anzugeben.

Aufmaßblätter sind fortlaufend zu nummerieren. Bei kumulierten Aufmaßen ist der Leistungszuwachs deutlich zu kennzeichnen.

LEISTUNGSVERZEICHNIS - Bauvorbereitende Maßnahmen - Denkmalpflege

Alle Einzelpreise in EUR netto

OZ	BESCHREIBUNG	MENGE	EINHEIT	EINHEITSPREIS	GESAMTPREIS
----	--------------	-------	---------	---------------	-------------

Den Aufmaßblättern sind ausreichend Aufmaßzeichnungen beizufügen, die Zuordnung zu den Orten muss eindeutig und nachvollziehbar sein. Alle Aufmaßblätter sind vom Aufsteller zu unterschreiben. Den Rechnungen sind generell die Originalaufmaßblätter beizulegen. Die Erstellung des Aufmaßes hat gemeinsam mit der BÜ zu erfolgen.

0.3.3 Zusammenarbeit

Der AN hat für die Dauer des Vertrages einen fachlich befähigten Projektleiter zu bestellen, der berechtigt ist, selbstständig und jederzeit Entscheidungen für den AN zu treffen. Der Projektleiter ist dem AG und der örtlichen Bauleitung bei Vertragsabschluss schriftlich zu benennen. Jeder Wechsel in der Person des Projektleiters ist dem AG und der örtlichen Bauleitung unverzüglich schriftlich anzuzeigen.

Ein Polier oder Vorarbeiter, der fachlich und persönlich geeignet und deutschsprachig ist, muss während der Arbeitszeit auf der Baustelle anwesend sein. Die Sicherung und Bewachung aller Leistungen und Materialien des vom AN zu erstellenden Werkes obliegt dem AN. Der AN ist für die Verwahrung und Unterbringung seiner Werkzeuge, Materialien, Geräte, Bau- und Hilfsstoffe selbst verantwortlich.

Schadensersatzansprüche gegen den AG sind ausgeschlossen.

0.3.4 Normen und Vorschriften

Die für das jeweilige Gewerk bestehenden DIN-/EN-Bestimmungen und Richtlinien sind anzuwenden. Für die angebotenen Bauprodukte ist eine CE - Konformitätserklärung in Form einer Leistungserklärung des Herstellers vorzulegen, soweit die Produkte von einer harmonisierten Europäische Produktnorm erfasst sind. Die Unterlagen sind innerhalb von 14 Wochentagen nach der Auftragserteilung bzw. rechtzeitig vor Ausführungsbeginn der Bauüberwachung zur Prüfung vorzulegen. Qualitätsangaben und Güteanforderungen sind Mindestangaben. Sie gelten als Vertragsbestandteil und dürfen bei der Ausführung ohne Genehmigung des AGs nicht gemindert werden. Änderungen während der Bauzeit gehen zu Lasten des AN's. Alle Normen und Vorschriften gelten jeweils in der aktuellen Fassung.

z. B.

- DIN 18299 Allgemeine Regelungen für Bauarbeiten
- VBG Vorschriften der Berufsgenossenschaften
- TRGS, GefStoffV
- Bestimmungen der Bauaufsicht
- Landesbauordnung (LBO)
- Herstellervorschriften
- Bauproduktengesetz, BauPG
- Bauregelliste A, Bauregelliste B und Liste C.

LEISTUNGSVERZEICHNIS - Bauvorbereitende Maßnahmen - Denkmalpflege

Alle Einzelpreise in EUR netto

OZ	BESCHREIBUNG	MENGE	EINHEIT	EINHEITSPREIS	GESAMTPREIS
----	--------------	-------	---------	---------------	-------------

- Mitteilungen Deutsches Institut für Bautechnik
- EnEV, Energieeinsparverordnung
- Gewerbeabfallverordnung

Zu beachtende Technische Regeln:

- Güteschutz, RAL- Gütebestimmungen
- Verarbeitungsvorschriften der Systemhersteller

Weitere Vorschriften, Normen und Regeln sind in den jeweiligen gewerkespezifischen Vorbemerkungen aufgeführt!

0.3.5 Pläne / Unterlagen

Folgende Planunterlagen sind Bestandteil der Leistungsbeschreibung, diese sind bei der Kalkulation der beschriebenen Positionen / Teilleistungen zu berücksichtigen:

->> gemäß separaten Planverzeichnis

Vor Beginn der Arbeiten sind die Planunterlagen auf Vollständigkeit und Aktualität zu prüfen und mit der örtlichen AG Bauüberwachung abzugleichen.

Die Planungsunterlagen des AG werden dem AN zur Ausführung 1x in einfacher Ausfertigung zur Bauanlaufberatung in Papierform übergeben sowie zusätzlich digital bereitgestellt. Planänderungen werden nur digital bereitgestellt. Bei Mehrbedarf an Plänen in Papierform erfolgt die weitere Vervielfältigung durch den AN eigenverantwortlich und auf eigene Kosten.

Der Austausch von Plänen und Unterlagen erfolgt über einen Scharepoint. Der AN erklärt sich hierfür bereit mit einer gültigen Mail-Adresse an dieser Austauschplattform teilzunehmen.

Die vom Auftragnehmer verwendeten Ausführungsunterlagen müssen den Hinweis auf den Freigabevermerk des Planers und des Auftraggebers tragen.

Die vom Auftragnehmer erstellten Planungsunterlagen sind dem Planer zur Freigabe vorzulegen (2-fach).

Ein Exemplar der Planunterlagen und das Leistungsverzeichnis sind auf der Baustelle aufzubewahren.

0.3.6 Sonstige Leistungen

Der Auftragnehmer hat arbeitstäglich ein Bautagebuch zu führen, dieses ist der Bauüberwachung wöchentlich auszuhändigen. Das Bautagebuch ist fortlaufend zu nummerieren, lückenlos zu führen und auf der Baustelle

LEISTUNGSVERZEICHNIS - Bauvorbereitende Maßnahmen - Denkmalpflege

Alle Einzelpreise in EUR netto

OZ	BESCHREIBUNG	MENGE	EINHEIT	EINHEITSPREIS	GESAMTPREIS
----	--------------	-------	---------	---------------	-------------

zur Einsicht vorzuhalten. Ohne ein konkretes Bautagebuch erfolgt keine Schlussrechnungsprüfung.

Der AN verpflichtet sich zur Kooperation der Leistungen mit allen angrenzenden Gewerken, um eine fachgerechte und der Planung entsprechende Gesamtleistung sicherzustellen.

Die Baustellensprache ist deutsch.

Vom Auftragnehmer (AN) ist ein Bevollmächtigter zu stellen. Dieser Bevollmächtigte muss zur Abgabe von rechtsgeschäftlichen Erklärungen und zur Entgegennahme von Aufforderungen befugt und der deutschen Sprache mächtig sein.

Die Teilnahme an den Bau- und Koordinationsbesprechungen (1x Woche) hat der Bevollmächtigte des AN auf Anforderung der Bauüberwachung des AG sicherzustellen.

Während der Bauausführung ist ein ständiger Kontakt zum Planungsbüro (Architekt und Fachplaner) und der Bauüberwachung zu halten.

Der Auftragnehmer hat einen detaillierten Bauzeitenplan (Balkenplan) über seine vertraglichen Leistungen zu erstellen anhand dessen der abgestimmte, reibungslose Ablauf nachgewiesen und überwacht werden kann. Der Bauzeitenplan ist nachvollziehbar und phasenweise zu gliedern. Die Festlegungen des Auftraggebers, z.B. zur baufachlichen oder terminlichen Koordinierung mit den übrigen Leistungsbereichen und Gewerken sind zu berücksichtigen. Bei Änderungen der Vertragsfristen ist der Plan unverzüglich zu überarbeiten. Der Bauzeitenplan ist der Bauüberwachung 2 Wochen nach Auftragserteilung, bei Überarbeitungen unverzüglich jeweils in 3-facher Ausfertigung in Papierform, sowie auch in digitaler Form vorzulegen. Die Kosten für das Erstellen des Bauzeitenplanes sind in die Einheitspreise einzukalkulieren.

0.3.7 Bestandsunterlagen

- Deckblatt mit folgenden Angaben:
Bauvorhaben, Gewerk, Leistungsinhalt, Bauzeit, ausführendes Unternehmen mit Ansprechpartner und Kontaktdaten
- Fachbauleitererklärung, Fachunternehmererklärung,
- Verzeichnis Nachauftragnehmer,
- Bautagebücher, Abnahmebescheinigungen sonstige Bescheinigungen
- Materialnachweise mit eindeutigen Produktbezeichnungen, Produktdatenblätter, Konformitätserklärungen, Übereinstimmungserklärungen

LEISTUNGSVERZEICHNIS - Bauvorbereitende Maßnahmen - Denkmalpflege

Alle Einzelpreise in EUR netto

OZ	BESCHREIBUNG	MENGE	EINHEIT	EINHEITSPREIS	GESAMTPREIS
----	--------------	-------	---------	---------------	-------------

(inkl. Zuordnung zu den Positionen des Leistungsverzeichnisses)

- Lieferantennachweis
- Prüfberichte der verwendeten Baumaterialien, Angaben zur produktbezogenen Prüfung, Überwachungsprotokolle
- Wartungs- und Pflegehinweise, Zulassungen, Lieferscheine, Geräteverzeichnisse, Bedienungsanweisungen, Technische Dokumentation, Inbetriebnahmeprotokolle, Fotodokumentation des AN, Revisionszeichnungen, Entsorgungsnachweise, sonstige erforderliche Nachweise, soweit zutreffend.
- Zertifikate und Zulassungen

Sämtliche Unterlagen sind durch den AN spätestens 12 Werktage vor Abnahme digital an die Bauüberwachung zur Prüfung, sowie nach erfolgter Prüfung zusätzlich auf Papier (3-fach) und digital mit folgenden Formaten pdf,- Excel-, Word- und DWG- / DXF-Datei + Zeichnungsverzeichnis an den AG zu übergeben.

Die Erstellung der Bestandsunterlagen wird nicht gesondert vergütet und ist in die Einheitspreise einzukalkulieren

0.3.8 Bemusterung

Der AN hat im Zuge der Baumaßnahme dem AG vor Ausführungsbeginn Muster vorzulegen.

LEISTUNGSVERZEICHNIS - Bauvorbereitende Maßnahmen - Denkmalpflege

Alle Einzelpreise in EUR netto

OZ	BESCHREIBUNG	MENGE	EINHEIT	EINHEITSPREIS	GESAMTPREIS
----	--------------	-------	---------	---------------	-------------

Hinweis Zufahrt zum Grundstück1. Allgemein Beschreibung

Die Zufahrt zum Grundstück erfolgt gemäß Lageplan zur Baustelleneinrichtung des Planers, mit der Plan-Nr.

5647_03_5_ARC_BE_EG_-_102_-_02_P

Die beiden Hauptzufahrten zur Baustelle erfolgen entweder am Platz des Volkes (Bild 1) oder in der Geschwister-Scholl-Straße (Bild 2).

Eine 3. Zufahrt ist über den Schmöllner Weg (Bild 3) an der Ostseite des Baugeländes in Abstimmung mit der Bauüberwachung möglich.

Bei beiden Hauptzufahrten besteht keine Wendemöglichkeit auf der Baustelle, sodass die Einfahrt entweder Vorwärts mit der Ausfahrt durch Zurücksetzen des Fahrzeuges oder die Einfahrt rückwärts mit der Ausfahrt vorwärts erfolgen kann. Entsprechende Sicherungsmaßnahmen beim Zurücksetzen auf der Baustelle und einfädeln in den öffentlichen Verkehr sind zu beachten und einzukalkulieren.

Die Baustraßen auf dem Gelände sind ca. 3,00 m breit und werden befestigt.

Alle Zufahrten werden durch Bauzäune mit verschließbaren Toren gesichert.

Die Geschwister-Scholl-Straße ist ein Anliegerstraße und weist daher nur eine geringe Fahrbahnbreite von ca 5-6 m auf und wird durch Straßenbäume beidseitig begrenzt.

Entsprechende Anfahrtswege sind einzukalkulieren.

2. Fotos der vorhandenen Erschließung

Bild 1: Baustelleneinfahrt Platz des Volkes (Quelle: Google maps)

LEISTUNGSVERZEICHNIS - Bauvorbereitende Maßnahmen - Denkmalpflege

Alle Einzelpreise in EUR netto

OZ	BESCHREIBUNG	MENGE	EINHEIT	EINHEITSPREIS	GESAMTPREIS
----	--------------	-------	---------	---------------	-------------

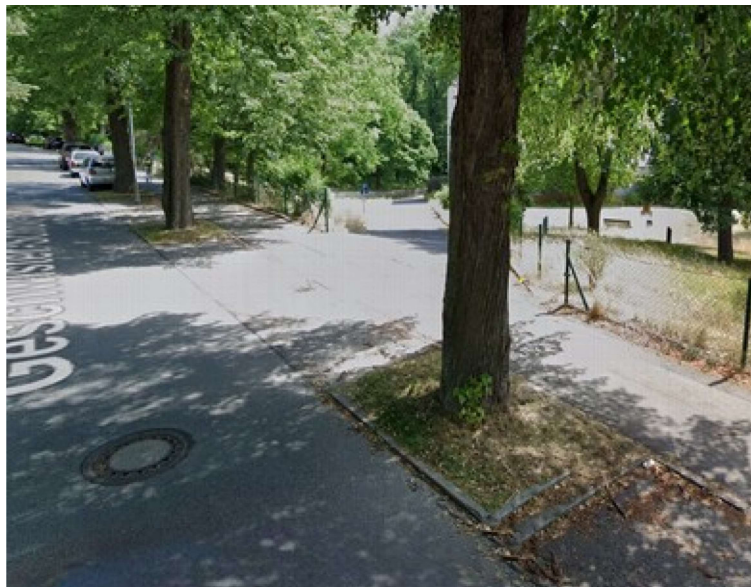


Bild 2: Baustelleneinfahrt Geschwister-Scholl-Straße
(Quelle: Google maps)



Bild 3: Baustellenzufahrt Ostseite - Schmöllner Weg

LEISTUNGSVERZEICHNIS - Bauvorbereitende Maßnahmen - Denkmalpflege

Alle Einzelpreise in EUR netto

OZ	BESCHREIBUNG	MENGE	EINHEIT	EINHEITSPREIS	GESAMTPREIS
----	--------------	-------	---------	---------------	-------------

Kalkulationshinweise / Preisinhalte

Der Bieter hat bei der Kalkulation der Einheitspreise folgende Leistungen zur Ausführung der Vertragsleistungen in die Einzelpositionen einzurechnen:

- Liefern und Einbau
- alle erforderlichen Abstimmungen und Anforderungen durch die Denkmalpflege
- Einrichten, Vorhalten und Räumen der gesamten für dieses Los erforderlichen Baustelleneinrichtung, auch Aufenthalts- und Lagerräume,
- alle erforderlichen Traggerüste, Hilfsabsteifungen und Hilfsschalungen, Montage-, und Schutz-, Arbeitsgerüste und sicherheitstechnische Einrichtungen (Schutzgeländer etc.); wenn dafür keine separate Position ausgeschrieben ist
- erforderliche Umrüst- und Umsetzzeiten zum Beispiel für das geschossweise umsetzen von Gerüsten
- alle erforderlichen Transportkosten vom Ausbauort zum Lagerort und wieder zum Einbauort
- Vermessungsarbeiten für die Ausführung und Abrechnung der Vertragsleistung
- Ausführung der Arbeiten in allen Geschossen,
- Schutzmaßnahmen zur Vermeidung von Beschädigungen und Verunreinigungen aller angrenzenden Bauteile, sowie sofortiges Reinigen bei evtl. Verschmutzungen. Schutzmaßnahmen an den eigenen Leistungen während der übrigen Bauzeit. Alle Schutzmaßnahmen sind nachträglich wieder zu entfernen.
- Befestigung, Unterhaltung und Rückbau von Lagerflächen für eine Zwischenlagerung der Bauteile.
- ggfs. Einfahrt in Umweltzonen aufgrund der Feinstaubverordnung
- gewerkebezogene Kalkulationshinweise gelten für alle Leistungen des Gewerkes unabhängig von der Titeluordnung

LEISTUNGSVERZEICHNIS - Bauvorbereitende Maßnahmen - Denkmalpflege

Alle Einzelpreise in EUR netto

OZ	BESCHREIBUNG	MENGE	EINHEIT	EINHEITSPREIS	GESAMTPREIS
01	Allgemein				
01.01	vorbereitende Maßnahmen				
01.01.0010	<p>Katalogisierung vorhandener Holzplatten Katalogisierung, Systematisierung und dauerhaft angebrachte Durchnummerierung sämtlicher Holzplatten inkl. Markierung der Verlegerichtung um den Originalzustand der ursprünglichen Verlegung 1:1 beim Wiedereinbau zu gewährleisten, Darstellung im Plan einschl. Fotodokumentation</p> <p>Übergabe in 4-facher Form an den AG</p> <p>Ausführung für folgende Maßnahmen:</p> <p>Garderobe - Foyer - EG_O_05</p> <ul style="list-style-type: none"> ▪ Wandverkleidung - 03.01.0010 <p>ehemalige Bar EG - EG_O_10</p> <ul style="list-style-type: none"> ▪ Wandverkleidung - 03.03.0040 <p>kleiner Saal - Westflügel - 1.OG - Raum OG1_W_08</p> <ul style="list-style-type: none"> ▪ Deckenverkleidung - Pos. 04.05.0010 ▪ Stützenverkleidung - Pos. 04.05.0060 ▪ Wandverkleidung - Pos. 04.05.0100 ▪ verschiebbare Holzverkleidung mit Tafeln und Leinwand-Pos. 04.05.0200 ▪ Holztüren - Pos. 04.05.0130 <p style="text-align: right;">psch nur Ges.-Preis _____</p>				
01.01.0020	<p>Schadenskartierung vorhandener Holzplatten Maßgenaue Kartierung der Schäden des vorhandenen Plattenbelags, dies beinhaltet u.a.:</p> <ul style="list-style-type: none"> - besondere Betrachtung der Bauteilanschlüsse - Erfassung der Schadstellen (Risschäden, Brüche) - Erfassung aller sonstiger Steinschäden (Oberflächen- und Kantenschäden) und Verschmutzungen - Zustandserfassung der Fugen <p>Ergänzung der Schadenserfassung bei Ausbau der Platten (Zerfall in Einzelteile, Bruchstücke, etc.).</p> <p>Darstellung im Plan, farbig, Maßstab: 1:20</p> <p>Übergabe in 4-facher Form an den AG</p> <p>Ausführung für folgende Maßnahmen:</p>				

LEISTUNGSVERZEICHNIS - Bauvorbereitende Maßnahmen - Denkmalpflege

Alle Einzelpreise in EUR netto

OZ	BESCHREIBUNG	MENGE	EINHEIT	EINHEITSPREIS	GESAMTPREIS
----	--------------	-------	---------	---------------	-------------

Fortsetzung von letzter Seite (OZ: 01.01.0020) ...

Garderobe - Foyer - EG_O_05

- Wandverkleidung - 03.01.0010

ehemalige Bar EG - EG_O_10

- Wandverkleidung - 03.03.0040

kleiner Saal - Westflügel - 1.OG - Raum OG1_W_08

- Deckenverkleidung - Pos. 04.05.0010
- Stützenverkleidung - Pos. 04.05.0060
- Wandverkleidung - Pos. 04.05.0100
- verschiebbare Holzverkleidung - Pos. 04.05.0200
- Holztüren - Pos. 04.05.0130

524,000 m2

01.01.0030

Maßnahmenkonzept erarbeiten

Erarbeitung eines Maßnahmenkonzeptes mit Benennung der Sanierungsmaßnahmen und Angabe der Schadensbehebung von Rissen, Brüchen, Fehlstellen, Oberflächen- und Kantenschäden sowie verwendeter Materialien und angewandeter Technologien, einschl. Abschlussdokumentation.

Das Maßnahmenkonzept ist nach Erstellung und vor Beginn der Maßnahmen der Denkmalpflege zur Prüfung und Freigabe vorzulegen.

Übergabe in 4-facher Form an den AG und 1-fach auf Datenträger.

Ausführung für folgende Maßnahmen:

Garderobe - Foyer - EG_O_05

- Wandverkleidung - 03.01.0010

ehemalige Bar EG - EG_O_10

- Wandverkleidung - 03.03.0040

kleiner Saal - Westflügel - 1.OG - Raum OG1_W_08

- Deckenverkleidung - Pos. 04.05.0010
- Stützenverkleidung - Pos. 04.05.0060
- Wandverkleidung - Pos. 04.05.0100
- verschiebbare Holzverkleidung - Pos. 04.05.0200
- Holztüren - Pos. 04.05.0130

psch nur Ges.-Preis

LEISTUNGSVERZEICHNIS - Bauvorbereitende Maßnahmen - Denkmalpflege

Alle Einzelpreise in EUR netto

OZ	BESCHREIBUNG	MENGE	EINHEIT	EINHEITSPREIS	GESAMTPREIS
----	--------------	-------	---------	---------------	-------------

Summe	01.01		vorbereitende Maßnahmen		<hr/>
--------------	--------------	--	--------------------------------	--	-------

LEISTUNGSVERZEICHNIS - Bauvorbereitende Maßnahmen - Denkmalpflege

Alle Einzelpreise in EUR netto

OZ	BESCHREIBUNG	MENGE	EINHEIT	EINHEITSPREIS	GESAMTPREIS
01.02	Gerüste				
01.02.0010	<p>Fahrbares Gerüst, Lastklasse 3 Fahrbares Gerüst, Lastklasse 3 Fahrbares Standgerüst nach DIN EN 12810-1, als Arbeitsgerüst für Sanierungs- und Instandsetzungsarbeiten. Höhe Arbeitslage: 3,20 - 5,00 m Lastklasse: 3 Gerüstfläche: 3,0-5,0 m</p> <p>Ausführung: Westflügel - 1.OG - Raum OG1_W_08 - kleiner Saal für Raumhöhe bis 5,00 m</p> <p>Kalkulationsansatz: 1x Gerüst für die Demontage, 1x Gerüst für die Montage,</p>	2,000	St		
01.02.0020	<p>Fahrbares Gerüst, Gebrauchsüberlassung Fahrbares Gerüst, Gebrauchsüberlassung Systemgerüst, fahrbar, als Arbeitsgerüst, Rahmengerüst, eine Arbeitslage eingedeckt. Überlassungszeit : 4 Wochen Lastklasse :3</p> <p>Das Umsetzen des Gerüstes in einzelnen Räumen je Geschoss ist in dieser Position einzukalkulieren!</p> <p>Kalkulationsansatz: 4 Wochen für die Demontage, 4 Wochen Gerüst für die Montage,</p>	8,000	StWo		
Summe	01.02 Gerüste				

LEISTUNGSVERZEICHNIS - Bauvorbereitende Maßnahmen - Denkmalpflege

Alle Einzelpreise in EUR netto

OZ	BESCHREIBUNG	MENGE	EINHEIT	EINHEITSPREIS	GESAMTPREIS
----	--------------	-------	---------	---------------	-------------

01.03 Türen**01.03.0010 Demontage Holztür, 2-flg, BxH = 1,5x2,0 m, EG_O_06**

Türelement im Bestand bestehend aus Blockrahmen und Türflügel mit Glaseinsatz in Mauerwerkswand befestigt als Außentür vorsichtig, substanzschonend und fachgerecht demontieren, vor der Demontage dokumentieren, Teile haltbar kennzeichnen und zur Aufarbeitung in einen trockenen Lagerort beim AN transportieren und bis zur Aufbereitung lagern (Lagerkosten in separater Position). Die Aufbereitung und Einbau der Tür erfolgt bauseits, einschl. Übergabe an den Tischler.

Türaufbau

- Türrahmen als Holzblockrahmen doppelt gefälzt
- 2 Flügelige Holztür mit Glaseinsatz (Doppelt verglast), horizontaler und Vertikaler Sprossenteilung und beidseitig aufgesetzter Metallverstrebungen an der unteren Türhälfte, Außenseite unten mit aufgesetztem Wetterschenkel, Anstrich deckend, Farbton grau

Befestigungsuntergrund: Mauerwerk

Türgröße

Breite: ca. 150 cm

Höhe: ca. 200 cm

Ausführungsort:

EG - Raum EG_O_06 - Eingang Foyer



LEISTUNGSVERZEICHNIS - Bauvorbereitende Maßnahmen - Denkmalpflege

Alle Einzelpreise in EUR netto

OZ	BESCHREIBUNG	MENGE	EINHEIT	EINHEITSPREIS	GESAMTPREIS
----	--------------	-------	---------	---------------	-------------

Fortsetzung von letzter Seite (OZ: 01.03.0010) ...

1,000 St

01.03.0020**Demontage Holztür, 2-flg, BxH = 1,5x2,5 m, EG_N_TH**

Türelement im Bestand bestehend aus Blockrahmen und Türflügel mit Glaseinsatz in Mauerwerkswand befestigt als Innentür. Türblätter vorsichtig, substanzschonend und fachgerecht demontieren, vor der Demontage dokumentieren, Teile haltbar kennzeichnen und zur Aufarbeitung in einen trockenen Lagerort beim AN transportieren und bis zur Aufbereitung lagern (Lagerkosten in separater Position). Die Aufbereitung und Einbau erfolgt bauseits, einschl. Übergabe an den Tischler.

Türzarge bleibt im Bestand erhalten und wird bauseits geschützt!

Türaufbau

- Türrahmen als Holzumfassungszarge doppelt gefälzt mit Oberseitiger Wandverblendung, Rüster
- 2 Flügelige Holztür, symmetrisch, mit aufgesetzten Obentürschließern

Material: Rüster, natur, mattiert und furniert

Befestigungsuntergrund: Mauerwerk

Türgröße

Breite: ca. 170 cm

Höhe: ca. 250 cm

Ausführungsort:

EG - Raum EG_N_TH - Haupttreppenhaus



LEISTUNGSVERZEICHNIS - Bauvorbereitende Maßnahmen - Denkmalpflege

Alle Einzelpreise in EUR netto

OZ	BESCHREIBUNG	MENGE	EINHEIT	EINHEITSPREIS	GESAMTPREIS
----	--------------	-------	---------	---------------	-------------

Fortsetzung von letzter Seite (OZ: 01.03.0020) ...

2,000 St

01.03.0030

Lagerung Türflügel

Lagerkosten für unter Pos. 01.03.0010 und 01.03.0020 beschriebenen Elemente beim AN. einschl. erforderl. Schutzmaßnahmen.

Anzahl der Türflügel: 6

kalkulierte Lagerzeit. 18 Monate

18,000 Mt

01.03.0040

Demontage Holztür, 2-flg, BxH = 1,56x2,67 m, 1.OG Spiegelfoyer

Türelement im Bestand bestehend aus Holzumfassungszarge und Türflügel einschl. Anbauteile in Mauerwerkswand befestigt als Innentür vorsichtig, substanzschonend und fachgerecht demontieren, Teile haltbar kennzeichnen und dem Bauherrn übergeben.

Türaufbau

- Türrahmen als Holzumfassungszarge einfach gefälzt mit oberseitiger und seitlicher Wandverblendung, Rüster

- 2 flügelige Holztür-Drehtür, symmetrisch, mit aufgesetzter Blech, Edelstahlbänder

Material: Rüster, natur, mattiert und furniert

Befestigungsuntergrund: Mauerwerk

Türgröße

Breite: ca. 156 cm

Höhe: ca. 267 cm

Ausführungsort:

1.OG - Spiegelfoyer zur Bar

LEISTUNGSVERZEICHNIS - Bauvorbereitende Maßnahmen - Denkmalpflege

Alle Einzelpreise in EUR netto

OZ	BESCHREIBUNG	MENGE	EINHEIT	EINHEITSPREIS	GESAMTPREIS
----	--------------	-------	---------	---------------	-------------

Fortsetzung von letzter Seite (OZ: 01.03.0040) ...



1,000 St

01.03.0050

**Demontage Holztür, 1-flg, BxH = 0,98x2,67 m, 1.OG
Spiegelfoyer**

Türelement im Bestand bestehend aus Holzumfassungszarge und Türflügel einschl. Anbauteile in Mauerwerkswand befestigt als Innentür vorsichtig, substanzschonend und fachgerecht demontieren, Teile haltbar kennzeichnen und dem Bauherrn übergeben.

Türaufbau

- Türrahmen als Holzumfassungszarge einfach gefälzt mit oberseitiger Wandverblendung, Rüster
 - 1 flügelige Holztür-Drehtür, mit künstlerisch gestalteten Holzknauf (D = 19 cm), Edelstahlbänder
- Material: Rüster, natur, mattiert und furniert
Befestigungsuntergrund: Mauerwerk
Türgröße
Breite: ca. 98 cm

LEISTUNGSVERZEICHNIS - Bauvorbereitende Maßnahmen - Denkmalpflege

Alle Einzelpreise in EUR netto

OZ	BESCHREIBUNG	MENGE	EINHEIT	EINHEITSPREIS	GESAMTPREIS
----	--------------	-------	---------	---------------	-------------

Fortsetzung von letzter Seite (OZ: 01.03.0050) ...

Höhe: ca. 267 cm

Ausführungsort:

1.OG - Spiegelfoyer zur Flur



1,000 St

01.03.0060

Demontage Holztür, 1-flg, BxH = 0,69x2,67 m, 1.OG Spiegelfoyer

Türelement im Bestand bestehend aus Holzumfassungszarge und Türflügel einschl. Anbauteile in Mauerwerkswand befestigt als Innentür vorsichtig, substanzschonend und fachgerecht demontieren, Teile haltbar kennzeichnen und dem Bauherrn übergeben.

Türaufbau

- Türrahmen als Holzumfassungszarge einfach gefälzt mit oberseitiger Wandverblendung, Ruster

- 1 flügelige Holztür-Drehtür, mit künstlerisch gestalteten Holzknauf (D = 19 cm), Edelstahlbänder

Material: Ruster, natur, mattiert und furniert

Befestigungsuntergrund: Mauerwerk

Türgröße

Breite: ca. 69 cm

LEISTUNGSVERZEICHNIS - Bauvorbereitende Maßnahmen - Denkmalpflege

Alle Einzelpreise in EUR netto

OZ	BESCHREIBUNG	MENGE	EINHEIT	EINHEITSPREIS	GESAMTPREIS
----	--------------	-------	---------	---------------	-------------

Fortsetzung von letzter Seite (OZ: 01.03.0060) ...

Höhe: ca. 267 cm

Ausführungsort:

1.OG - Spiegelfoyer zur Bar



1,000 St

01.03.0070**Demontage Holztür, 1-flg, BxH = 1,165x2,49 m, 1.OG Speiseraum**

Türelement im Bestand bestehend aus Holzumfassungszarge und Türflügel einschl. Anbauteile in Mauerwerkswand befestigt als Innentür vorsichtig, substanzschonend und fachgerecht demontieren, Teile haltbar kennzeichnen und dem Bauherrn übergeben.

Türaufbau

- Türrahmen als Holzumfassungszarge einfach gefälzt mit Oberseitiger Wandverblendung, Rüster
 - 1 flügelige Holztür-Drehtür, mit künstlerisch gestalteten Holzknauf (D = 19 cm), Edelstahlbänder
- Material: Rüster, natur, mattiert und furniert
Befestigungsuntergrund: Mauerwerk
Türgröße

LEISTUNGSVERZEICHNIS - Bauvorbereitende Maßnahmen - Denkmalpflege

Alle Einzelpreise in EUR netto

OZ	BESCHREIBUNG	MENGE	EINHEIT	EINHEITSPREIS	GESAMTPREIS
----	--------------	-------	---------	---------------	-------------

Fortsetzung von letzter Seite (OZ: 01.03.0070) ...

Breite: ca. 116,5 cm
 Höhe: ca. 249 cm

Ausführungsort:
 1.OG - Speiseraum und Bar



1,000 St

01.03.0080 Demontage Holztür, 1-flg, BxH = 1,165x2,49 m, 1.OG Speiseraum

Türelement im Bestand bestehend aus Holzumfassungszarge und Türflügel einschl. Anbauteile in Mauerwerkswand befestigt als Innentür vorsichtig, substanzschonend und fachgerecht demontieren, Teile haltbar kennzeichnen und dem Bauherrn übergeben.

Türaufbau
 - Türrahmen als Holzumfassungszarge einfach gefälzt mit

LEISTUNGSVERZEICHNIS - Bauvorbereitende Maßnahmen - Denkmalpflege

Alle Einzelpreise in EUR netto

OZ	BESCHREIBUNG	MENGE	EINHEIT	EINHEITSPREIS	GESAMTPREIS
----	--------------	-------	---------	---------------	-------------

Fortsetzung von letzter Seite (OZ: 01.03.0080) ...

Oberseitiger Wandverblendung, Rüster
 - 1 flügelige Holztür-Pendeltür, mit Edelstahlbänder,
 Lichtband (zerstört), aufgesetzte Blechverkleidung
 Material: Rüster, natur, mattiert und furniert
 Befestigungsuntergrund: Mauerwerk
 Türgröße
 Breite: ca. 116,5 cm
 Höhe: ca. 249 cm

Ausführungsort:
 1.OG - Speiseraum und Küche



1,000 St

Summe	01.03	Türen			
--------------	--------------	--------------	--	--	--

LEISTUNGSVERZEICHNIS - Bauvorbereitende Maßnahmen - Denkmalpflege

Alle Einzelpreise in EUR netto

OZ	BESCHREIBUNG	MENGE	EINHEIT	EINHEITSPREIS	GESAMTPREIS
----	--------------	-------	---------	---------------	-------------

Summe **01** **Allgemein** _____

LEISTUNGSVERZEICHNIS - Bauvorbereitende Maßnahmen - Denkmalpflege

Alle Einzelpreise in EUR netto

OZ	BESCHREIBUNG	MENGE	EINHEIT	EINHEITSPREIS	GESAMTPREIS
02	<p>1.Untergeschoss</p> <p>Hinweis Denkmalschutz Vor der Demontage ist von allen zurückzubauenden bzw. auszubauenden und zu bearbeitenden Bauteilen eine Fotodokumentation anzufertigen. Die Bestandsfotodokumentation ist vor Beginn der Rückbauarbeiten dem AG und den Denkmalschutzbehörden zu übergeben.</p> <p>Während des Rückbaus sind die Fügungen, Verbindungen bzw. Anbringung an die Unterkonstruktion mit zu dokumentieren. Die Rückbaudokumentation ist zeitnah nach den Arbeiten dem AG, den Architekten und den Denkmalschutzbehörden zu übergeben.</p> <p>Vor Ausführungsbeginn ist eine Vorabsprache vor Ort mit der Denkmalpflege, dem AG, dem Architekten und der Bauüberwachung durchzuführen. Es sind weitere Zwischenbesprechungstermine mit den Denkmalschutzbehörden zur Abnahme von Musterflächen am Objekt vorzusehen.</p> <p>Die Unterlagen sind jeweils 1x in papierform und 1x als digitale Fassung (im pdf/A-Format) zu übergeben</p>				
02.01	Raum KG_N_05 - alte Discothek				
02.01.0010	<p>Demontage Dekorationsplatten Kupferfolie KG_N_05 künstlerisch gestaltete intakte Dekorationsplatten an der Decke einschl. Verbindungsmittel, im Innenbereich, fachgerecht demontieren, vor der Demontage dokumentieren, Teile kennzeichnen und zur Aufarbeitung in einen trockenen Lagerort beim AN transportieren und bis zum Wiedereinbau lagern (Lagerkosten in separater Position)</p> <p>Anfallender Bauschutt lt. gesetzlichen Bestimmungen entsorgen.</p> <p>Aufbau Deckenspiegel: Unterkonstruktion aus Holz (separate Pos.) Dekorationsplatte mit Messingfolie Zylinderformen aus Metall (separate Pos.)</p> <p>Dekorationsplatte aus Holzspanplatte, Dicke ca. 3 cm, beschichtet mit gefalteter Kupferfolie und Halter aus Kupfer, rund Durchmesser: ca. 145 cm Einbauhöhe ca. 2,50 m</p>				

LEISTUNGSVERZEICHNIS - Bauvorbereitende Maßnahmen - Denkmalpflege

Alle Einzelpreise in EUR netto

OZ	BESCHREIBUNG	MENGE	EINHEIT	EINHEITSPREIS	GESAMTPREIS
----	--------------	-------	---------	---------------	-------------

Fortsetzung von letzter Seite (OZ: 02.01.0010) ...

Gesamtabmessung des Deckenspiegels:
 Länge: 10,30 m
 Breite : 4,40 m

Ausführungsplan:
 5647_03_5_ARC_TB_01_1_528

Ausführungsort:
 Nordflügel - 1.UG - Raum KG-N_05



9,000 St

02.01.0020

Lagerung Dekorationsplatten Kupferfolie

Lagerkosten für unter Pos. 02.01.0010 beschriebenen Elemente beim AN. einschl. erforderl. Schutzmaßnahmen

Dekorationsplatten Kupferfolie

kalkulierte Lagerzeit. 24 Monate

24,000 Mt

02.01.0030

neue Unterkonstruktion für Dekorationsplatten

neue tragfähige Unterkonstruktion für die Elemente der Pos. 02.01.0040 und 02.01.0080 aus Holzlatten in der Farbe der Deckenuntersicht gestrichen einschl. aller Befestigungsmittel, für die notwendige fachgerechte und dauerhafte Montage. Der AN hat den Nachweis der Tragfähigkeit der neuen Decke zu erbringen.

Anzahl der Dekorationsplatten: 9 St
 Anzahl der Metallzylinder: 4 St
 Deckengröße: ca. 4,50 x 4,50 m

Unterkonstruktion bestehend aus einem Holzrahmen aus längst verlaufenden Holzlatten, welche zur Aussteifung über

LEISTUNGSVERZEICHNIS - Bauvorbereitende Maßnahmen - Denkmalpflege

Alle Einzelpreise in EUR netto

OZ	BESCHREIBUNG	MENGE	EINHEIT	EINHEITSPREIS	GESAMTPREIS
----	--------------	-------	---------	---------------	-------------

Fortsetzung von letzter Seite (OZ: 02.01.0030) ...

Querriegel verbunden sind.

Befestigungsmittel: geschraubt

Einbauort in Abstimmung mit der Bauüberwachung nach Angabe des AG und der Denkmalschutzbehörde

1,000 St

02.01.0040**Wiedereinbau Dekorationsplatten Kupferfolie**

Dekorationsplatten mit Messingfolie und Messinghalter vom Lagerort des AN zur Baustelle transportieren und fachgerecht auf herzustellende Unterkonstruktion der Pos. 02.01.0030 verdeckt montieren und nach Wiedereinbau dokumentieren

Einbauort in Abstimmung mit der Bauüberwachung nach Angabe des AG und der Denkmalschutzbehörde

Anfallender Bauschutt lt. gesetzlichen Bestimmungen entsorgen.

Dekorationsplatte aus Holzspanplatte, Dicke ca. 3 cm, beschichtet mit gefalteter Messingfolie
Durchmesser: ca. 145 cm
Einbauhöhe ca. 2,50 m

9,000 St

02.01.0050**Ausbau u. Entsorgung Dekorationsplatten KG_N_05**

Ausbau und Entsorgung künstlerisch gestaltete defekte Dekorationsplatten an der Decke einschl. aller Befestigungsmittel, einschl. Schuttbeseitigung lt. gesetzlichen Bestimmungen, Transport in den Container, Abfuhr und Kippgebühr.

Dekorationsplatte aus Holzspanplatte, Dicke ca. 3 cm, beschichtet mit gefalteter Kupferfolie
Durchmesser: ca. 145 cm
Einbauhöhe ca. 2,50 m

Ausführungsplan:
5647_03_5_ARC_TB_01_1_528

Ausführungsort:
Nordflügel - 1.UG - Raum KG-N_05

12,000 St

LEISTUNGSVERZEICHNIS - Bauvorbereitende Maßnahmen - Denkmalpflege

Alle Einzelpreise in EUR netto

OZ	BESCHREIBUNG	MENGE	EINHEIT	EINHEITSPREIS	GESAMTPREIS
----	--------------	-------	---------	---------------	-------------

02.01.0060 Demontage Dekorationselement Zylinder KG_N_05
 künstlerisch gestaltete intakte zylinderförmiges
 Dekorationselement an der Decke einschl.
 Verbindungsmittel, im Innenbereich, fachgerecht
 demontieren, vor Demontage dokumentieren, Teile
 kennzeichnen und zur Aufarbeitung in einen trockenen
 Lagerort beim AN transportieren und bis zum
 Wiedereinbau lagern (Lagerkosten in separater Position)

Anfallender Bauschutt lt. gesetzlichen Bestimmungen
 entsorgen.

Aufbau Deckenspiegel:
 Unterkonstruktion aus Holz (separate Pos.)
 Dekorationsplatte mit Kupferfolie (separate Pos.)
 Zylinderformen aus Metall

Dekorationselement aus Metall, Zylinderform, einschl.
 Lampenauslass, Höhe: ca. 20 cm
 Durchmesser: ca. 30 cm
 Einbauhöhe ca. 2,50 m

Gesamtabmessung des Deckenspiegels:
 Länge: 10,30 m
 Breite : 4,40 m

Ausführungsplan:
 5647_03_5_ARC_TB_01_1_528

Ausführungsort:
 Nordflügel - 1.UG - Raum KG-N_05



4,000 St

LEISTUNGSVERZEICHNIS - Bauvorbereitende Maßnahmen - Denkmalpflege

Alle Einzelpreise in EUR netto

OZ	BESCHREIBUNG	MENGE	EINHEIT	EINHEITSPREIS	GESAMTPREIS
02.01.0070	<p>Lagerung Dekorationselement Zylinder Lagerkosten für die unter Pos. 02.01.0060 beschriebenen Elemente beim AN. einschl. erforderl. Schutzmaßnahmen</p> <p>Dekorationselement Zylinder</p> <p>kalkulierte Lagerzeit. 24 Monate</p>	24,000	Mt		
02.01.0080	<p>Wiedereinbau Dekorationselement Zylinder zylinderförmiges Dekorationselement vom Lagerort des AN zur Baustelle transportieren und fachgerecht auf neu herzustellende Unterkonstruktion der Pos. 02.01.0030 verdeckt montieren und nach Wiedereinbau dokumentieren</p> <p>Einbauort in Abstimmung mit der Bauüberwachung nach Angabe des AG und der Denkmalschutzbehörde</p> <p>Anfallender Bauschutt lt. gesetzlichen Bestimmungen entsorgen.</p> <p>Dekorationselement aus Metall, Zylinderform, einschl. Lampenauslass, Höhe: ca. 20 cm Durchmesser: ca. 30 cm Einbauhöhe ca. 2,50 m</p> <p>Die Dekorationszylinder dienen der Aufnahme von bauseits gestellten Leuchtmitteln. Hierzu ist die Abstimmung mit dem Gewerk Elektro zwecks Leitungsführung und Umbauten notwendig und einzukalkulieren. Anschluss der Leuchtmittel erfolgt bauseits durch das Gewerk Elektro.</p>	4,000	St		
02.01.0090	<p>Ausbau u. Entsorgung Zylinder KG_N_05 Ausbau und Entsorgung von künstlerisch gestaltete defektem zylinderförmiges Dekorationselement an der Decke einschl. aller Befestigungsmittel, einschl. Schuttbeseitigung lt. gesetzlichen Bestimmungen, Transport in den Container, Abfuhr und Kippgebühr.</p> <p>Dekorationselement aus Metall, Zylinderform, einschl. Lampenauslass, Höhe: ca. 20 cm Durchmesser: ca. 30 cm Einbauhöhe ca. 2,50 m</p> <p>Ausführungsplan: 5647_03_5_ARC_TB_01_1_528</p> <p>Ausführungsort: Nordflügel - 1.UG - Raum KG-N_05</p>				

LEISTUNGSVERZEICHNIS - Bauvorbereitende Maßnahmen - Denkmalpflege

Alle Einzelpreise in EUR netto

OZ	BESCHREIBUNG	MENGE	EINHEIT	EINHEITSPREIS	GESAMTPREIS
----	--------------	-------	---------	---------------	-------------

Fortsetzung von letzter Seite (OZ: 02.01.0090) ...

8,000 St _____

02.01.0100

Abhängen Wandbilder KG_N_05

künstlerisch gestaltete Wandbilder einschl. Verbindungsmittel, im Innenbereich,abhängen, Teile kennzeichnen und dem Bauherrn übergeben.

Anfallender Bauschutt lt. gesetzlichen Bestimmungen entsorgen.

Wandbilder aus farblicher beschichteter Sperrholzplatte. Farbe schwarz mit Neon-Airbrush verziert.

Abmessung Wandbild:
Länge: ca. 100 cm
Breite :40 - 100 cm

Ausführungsort:
Nordflügel - 1.UG - Raum KG-N_05



32,000 St _____

Summe 02.01 Raum KG_N_05 - alte Discothek _____

Summe 02 1.Untergeschoss _____

LEISTUNGSVERZEICHNIS - Bauvorbereitende Maßnahmen - Denkmalpflege

Alle Einzelpreise in EUR netto

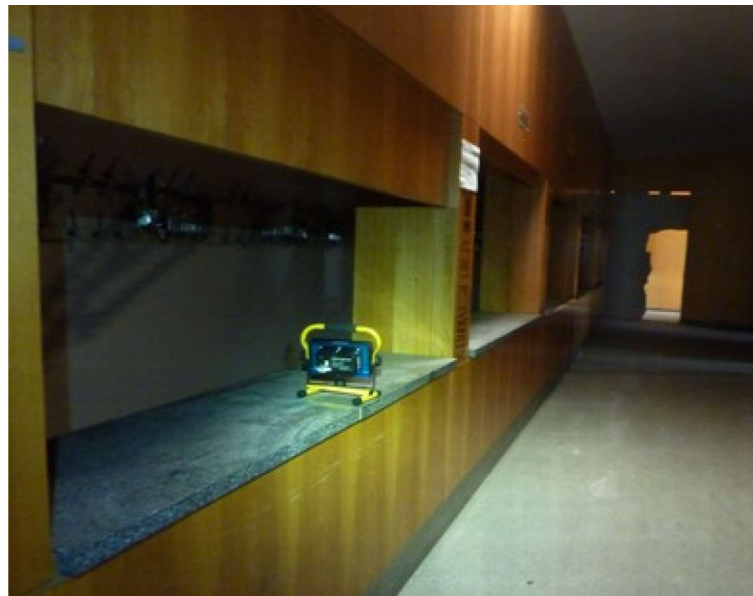
OZ	BESCHREIBUNG	MENGE	EINHEIT	EINHEITSPREIS	GESAMTPREIS
03	Erdgeschoss				
03.01	Raum EG_O_05 - Garderobe				
03.01.0010	<p>Demontage Garderobe, EG_O_05 Garderobe bestehend aus Wand-/Stützenverkleidung aus furnierten Holzplatten einschl. Unterkonstruktion und Verbindungsmittel, Schiebeläden, Regale, Steinplatten, Holztür und Fenster, im Innenbereich vorsichtig und fachgerecht demontieren, vor und während der Demontage mit Fotos und Beschreibung zu dokumentieren Teile haltbar kennzeichnen und zur Aufarbeitung in einen trockenen Lagerort beim AN transportieren und bis zum Wiedereinbau lagern</p> <ul style="list-style-type: none"> - Lagerkosten in separater Position - Aufarbeitung Holzplatten in separater Position - Aufarbeitung Holztür in separater Position - Aufarbeitung Steinplatten in separater Position - Erneuerung Fenster in separater Position <p>Anfallender Bauschutt lt. gesetzlichen Bestimmungen entsorgen.</p> <p>Aufbau Garderobe: Material: Ruster, natur, mattiert Dicke 2 - 4 cm Bekleidung 2-seitig, Ausführung: raumhoch einseitig: eingeschobenen mit Regalen Unterkonstruktion aus Holzbalken 100x50 mm</p> <p>horizontale Schiebeläden einschl. Führungsschienen und Befestigungsmittel Ruster, natur, mattiert, Dicke 2 - 4 cm Breite: ca. 2,00 m Höhe: ca. 1,20 m</p> <p>Steinplatten: Granit, Länge: 5 x 2,0 m, Dicke ca. 5 cm, Tiefe: ca. 50-60 cm</p> <p>Gesamtabmessung Garderobe (einfache Ansicht) Breite: ca. 12,50 m Höhe: ca. 3,00 m Tiefe: ca. 2,00 m</p> <p>Ausführungsort: Garderobe - EG_O_05</p>				

LEISTUNGSVERZEICHNIS - Bauvorbereitende Maßnahmen - Denkmalpflege

Alle Einzelpreise in EUR netto

OZ	BESCHREIBUNG	MENGE	Einheit	Einheitspreis	Gesamtpreis
----	--------------	-------	---------	---------------	-------------

Fortsetzung von letzter Seite (OZ: 03.01.0010) ...



90,000 m2

03.01.0020

Lagerung Garderobenteile

Lagerkosten für die unter Pos. 03.01.0010 beschriebenen Elemente beim AN einschl. erforderl. Schutzmaßnahmen

Garderobenteile

kalkulierte Lagerzeit. 24 Monate

24,000 Mt

03.01.0030

Musterflächen für Ausbesserungsarbeiten

Musterflächen für die Ausbesserungsarbeiten an Holzplatten gemäß Maßnahmenkonzept der Pos. 03.01.0040 für die unterschiedlichen Schädigungsgrade Pos. 03.01.0050 und 03.01.0060 herstellen, der Denkmalpflege zur Abstimmung und Freigabe vorlegen. Die weitere Bearbeitung der Platten darf erst nach Freigabe durch die Denkmalschutzbehörde erfolgen.

Kalkulationsgrundlage je Schädigungsgrad ist 1 Platte vorzulegen.

Plattengröße:

Länge: 60 - 120 cm

Breite: 100 - 200 cm

3,000 St

LEISTUNGSVERZEICHNIS - Bauvorbereitende Maßnahmen - Denkmalpflege

Alle Einzelpreise in EUR netto

OZ	BESCHREIBUNG	MENGE	EINHEIT	EINHEITSPREIS	GESAMTPREIS
----	--------------	-------	---------	---------------	-------------

03.01.0040

Aufarbeitung Holzplatten mit geringen Schädigungsgrad

Aufarbeiten von Holz Platten einschl. Schiebläden mit geringen Schädigungsgrad: der folgenden Positionen:

- Garderobe - Pos. 03.01.0010

Die Einteilung der Platten der Platten erfolgt gemäß der Schadenskartierung Pos. 01.01.0020 in Abstimmung mit der Denkmalschutzbehörde.

Während der Aufarbeitung ist ständiger Kontakt und Abstimmung mit der Bauüberwachung zu halten

Die Aufarbeitung beinhaltet folgende Leistungen

Entfernen von Kratzer in Bestandsplattenbelag, gemäß Schadenskartierung und Musterfläche,
 - Schleifen der entsprechenden Stellen,
 - Polieren der Stellen
 - Bearbeiten der Oberfläche an die Originalbauteile durch handwerkliche Arbeiten, wie in Musterfläche.

Kratzertiefe: bis 2 mm

Anteil: ≤ 30 % je m² Plattenfläche

Ausbrüche, Fehlstellen gemäß Schadenskartierung und Musterfläche, Holz in gleicher Optik und Wuchsrichtung ergänzen sowie Ausspachteln der Ausbrüche, Fehlstellen mit Holzspachtel in Farbton des Holzes, Feinschliff und lackieren der Gesamfläche mit farblosen Lack.

Einzelgröße: ≤ 10 cm²

Tiefe: bis 1 cm

Anzahl der Ausbrüche: bis 5 St je m² Plattenfläche

Bohrlöcher/Schraublöcher verschließen

bis DN 10 mm

Anzahl der Bohrlöcher/ Schraublöcher: bis 5 St je m² Plattenfläche

Die Platten sind nach dem entfernen der Kratzer und Ausbessern der Ausbrüche mit Farblosen Lack zu lackieren.

Plattengröße:

Länge: 60 - 120 cm

Breite: 100 - 220 cm

Kalkulationsansatz: 25% der Plattenfläche

30,000 m2

LEISTUNGSVERZEICHNIS - Bauvorbereitende Maßnahmen - Denkmalpflege

Alle Einzelpreise in EUR netto

OZ	BESCHREIBUNG	MENGE	EINHEIT	EINHEITSPREIS	GESAMTPREIS
----	--------------	-------	---------	---------------	-------------

03.01.0050**Aufarbeitung Holzplatten mit mittleren Schädigungsgrad**

Aufarbeiten von Holz Platten einschl. Schiebeläden mit mittleren Schädigungsgrad: der folgenden Positionen:

- Garderobe - Pos. 03.01.0010

Die Einteilung der Platten der Platten erfolgt gemäß der Schadenskartierung Pos. 01.01.0020 in Abstimmung mit der Denkmalschutzbehörde.

Während der Aufarbeitung ist ständiger Kontakt und Abstimmung mit der Bauüberwachung zu halten

Die Aufarbeitung erfolgt wie in Pos. 03.01.0040 beschrieben jedoch:

Kratzer:

Kratzertiefe: bis 4 mm
Anteil: 30 - 50 % je m² Plattenfläche

Ausbrüche, Fehlstellen

Einzelgröße: 10 bis 25 cm²
Tiefe: bis 2 cm
Anzahl der Ausbrüche: bis 5 St je m² Plattenfläche

Bohrlöcher/Schraublöcher verschließen
bis DN 10 mm
Anzahl der Bohrlöcher/ Schraublöcher: bis 5 St je m² Plattenfläche

Die Platten sind nach dem entfernen der Kratzer und Ausbessern der Ausbrüche mit Farblosen Lack zu lackieren.

Plattengröße:
Länge: 60 - 120 cm
Breite: 100 - 220 cm

Kalkulationsansatz: 50% der Plattenfläche

40,000 m2 _____

03.01.0060**Aufarbeitung Holzplatten mit hohen Schädigungsgrad**

Aufarbeiten von Holz Platten einschl. Schiebeläden mit hohen Schädigungsgrad: der folgenden Positionen:

- Garderobe - Pos. 03.01.0010

Die Einteilung der Platten der Platten erfolgt gemäß der Schadenskartierung Pos. 01.01.0020 in Abstimmung mit der Denkmalschutzbehörde.

Während der Aufarbeitung ist ständiger Kontakt und

LEISTUNGSVERZEICHNIS - Bauvorbereitende Maßnahmen - Denkmalpflege

Alle Einzelpreise in EUR netto

OZ	BESCHREIBUNG	MENGE	EINHEIT	EINHEITSPREIS	GESAMTPREIS
----	--------------	-------	---------	---------------	-------------

Fortsetzung von letzter Seite (OZ: 03.01.0060) ...

Abstimmung mit der Bauüberwachung zu halten

Die Aufarbeitung erfolgt wie in Pos. 03.01.0040 beschrieben jedoch:

Kratzer:

Kratzertiefe: bis 6 mm

Anteil: ≥ 50 % je m² Plattenfläche

Ausbrüche, Fehlstellen

Einzelgröße: ≥ 25 cm²

Tiefe: bis 1 cm

Anzahl der Ausbrüche: bis 5 St je m² Plattenfläche

Bohrlöcher/Schraublöcher verschließen

bis DN 10 mm

Anzahl der Bohrlöcher/ Schraublöcher: bis 5 St je m² Plattenfläche

Plattengröße:

Länge: 60 - 120 cm

Breite: 100 - 220 cm

Kalkulationsansatz: 25% der Plattenfläche

20,000 m2**03.01.0070 Aufarbeitung Holztür 1-flg, mittlerer Schädigungsgrad, 0,96x2,01 m**

Aufarbeiten von Holz Türen mit mittleren Schädigungsgrad: der folgenden Positionen:

- Holztüren - zu Pos. 03.01.0010

Die Einteilung der Türen erfolgt gemäß der Schadenskartierung Pos. 01.01.0020 in Abstimmung mit der Denkmalschutzbehörde.

Während der Aufarbeitung ist ständiger Kontakt und Abstimmung mit der Bauüberwachung zu halten

Die Aufarbeitung beinhaltet folgende Leistungen

Entfernen von Kratzer in Bestandsplattenbelag, gemäß Schadenskartierung und Musterfläche,
 - Schleifen der entsprechenden Stellen,
 - Polieren der Stellen
 - Bearbeiten der Oberfläche an die Originalbauteile durch handwerkliche Arbeiten, wie in Musterfläche.

Kratzertiefe: bis 2 mm

LEISTUNGSVERZEICHNIS - Bauvorbereitende Maßnahmen - Denkmalpflege

Alle Einzelpreise in EUR netto

OZ	BESCHREIBUNG	MENGE	EINHEIT	EINHEITSPREIS	GESAMTPREIS
----	--------------	-------	---------	---------------	-------------

Fortsetzung von letzter Seite (OZ: 03.01.0070) ...

Anteil: ≤ 30 % je m² Türfläche

Ausbrüche, Fehlstellen gemäß Schadenskartierung und Musterfläche, Holz in gleicher Optik und Wuchsrichtung ergänzen sowie Ausspachteln der Ausbrüche, Fehlstellen mit Holzspachtel in Farbton des Holzes, Feinschliff und lackieren der Gesamtfläche mit farblosen Lack.

Einzelgröße: ≤ 10 cm²
 Tiefe: bis 1 cm
 Anzahl der Ausbrüche: bis 5 St je Tür

Bohrlöcher/Schraublöcher verschließen
 bis DN 10 mm
 Anzahl der Bohrlöcher/ Schraublöcher: bis 5 St je Tür

Gangbar machen der Beschläge.

Die Türoberflächen sind nach dem entfernen der Kratzer und Ausbessern der Ausbrüche mit Farblosen Lack zu lackieren. Die Oberflächenbehandlung der Türen hat in gleicherweise zu erfolgen wie die Oberflächenbehandlung der Holzplatten.

Türgröße:
 1-flügelig
 Breite: ca. 96 cm
 Breite: ca. 201 cm

3,000 St _____

03.01.0080 Herstellung von runden Öffnungen/Ausschnitten, bis DN 20

Herstellung von runden Öffnungen/Durchlässe/ Ausschnitten für Haustechnik und Elektro (wie z. Bsp Leitungsdurchführungen, Lampenauslässe, etc) in aufgearbeiteten, ausgetauschten oder ergänzten Platten

Durchmesser: < DN 20

10,000 St _____

03.01.0090 Herstellung von runden Öffnungen/Ausschnitten, DN 50

Herstellung von runden Öffnungen/Durchlässe/ Ausschnitten für Haustechnik und Elektro (wie z. Bsp Leitungsdurchführungen, Lampenauslässe, etc) in aufgearbeiteten, ausgetauschten oder ergänzten Platten

Durchmesser: DN 21 bis DN 50

5,000 St _____

LEISTUNGSVERZEICHNIS - Bauvorbereitende Maßnahmen - Denkmalpflege

Alle Einzelpreise in EUR netto

OZ	BESCHREIBUNG	MENGE	EINHEIT	EINHEITSPREIS	GESAMTPREIS
03.01.0100	<p>Herstellung von runden Öffnungen/Ausschnitten, DN 100 Herstellung von runden Öffnungen/Durchlässe/ Ausschnitten für Haustechnik und Elektro (wie z. Bsp Leitungsdurchführungen, Lampenauslässe, etc) in aufgearbeiteten, ausgetauschten oder ergänzten Platten</p> <p>Durchmesser: DN 51 bis DN 100</p>	5,000	St	_____	_____
03.01.0110	<p>Herstellung von eckigen Öffnungen/Ausschnitten, 100x100 cm Herstellung von eckigen Öffnungen/Durchlässe/ Ausschnitten für Haustechnik und Elektro (wie z. Bsp Leitungsdurchführungen, Einbauten, etc) in aufgearbeiteten, ausgetauschten oder ergänzten Platten</p> <p>Größe: bis 100 x 100 cm</p>	5,000	St	_____	_____
03.01.0120	<p>Herstellung von eckigen Öffnungen/Ausschnitten, 250x250 cm Herstellung von eckigen Öffnungen/Durchlässe/ Ausschnitten für Haustechnik und Elektro (wie z. Bsp Leitungsdurchführungen, Einbauten, etc) in aufgearbeiteten, ausgetauschten oder ergänzten Platten</p> <p>Größe: größer 100 x 100 cm bis 250 x 250 cm</p>	5,000	St	_____	_____
03.01.0130	<p>Polieren und Reinigen Steinplattenablagen Steinplattenablage polieren, reinigen</p> <p>Steinplatten: Granit, Länge: 5 x 2,0 m, Dicke ca. 5 cm, Tiefe: ca. 50 cm</p>	5,000	St	_____	_____
03.01.0140	<p>Erneuerung Fenster, 70x50 cm Erneuerung der Fensterscheibe einschl. neue Deckleisten Deckleisten angepasst an den Bestand.</p> <p>Fenstergröße: Breite: ca. 70 cm Höhe: ca. 50 cm</p> <p>Deckleisten: Umlaufend, Material Rüster natur, mattiert, Dicke 2 - 4 cm , Breite: ca. 6 cm</p>				

LEISTUNGSVERZEICHNIS - Bauvorbereitende Maßnahmen - Denkmalpflege

Alle Einzelpreise in EUR netto

OZ	BESCHREIBUNG	MENGE	EINHEIT	EINHEITSPREIS	GESAMTPREIS
----	--------------	-------	---------	---------------	-------------

Fortsetzung von letzter Seite (OZ: 03.01.0140) ...

1,000 St**03.01.0150****Wiedereinbau Garderobe**

aufgearbeitete Garderobe einschl. Unterkonstruktion
 Verbindungsmittel, Schiebeläden Regale, Steinplatten
 Holztür und Fenster, vom Lagerort des AN zur Baustelle
 transportieren und fachgerecht montieren und nach
 Wiedereinbau dokumentieren, einschl. erforderliche
 Verbindungsmittel

Einbauort an der selben Stelle, wo diese ausgebaut
 wurden.

Anfallender Bauschutt lt. gesetzlichen Bestimmungen
 entsorgen.

Abstimmung mit dem Gewerk Elektro zwecks
 Leitungsführung und Umbauten ist notwendig und
 einzukalkulieren

Aufbau Garderobe:
 Material: Rüster, natur, mattiert
 Dicke 2 - 4 cm
 Bekleidung 2-seitig,
 Ausführung: raumhoch
 einseitig: eingeschobenen mit Regalen

horizontale Schiebeläden erhalten und aufarbeiten, nur
 Schienen und Befestigungsmittel tauschen
 Material Rüster, natur, mattiert, Dicke 2 - 4 cm
 Breite: ca. 2,00 m
 Höhe: ca. 1,20 m

Steinplatten: Granit, Länge: 5 x 2,0 m, Dicke ca. 5 cm,
 Tiefe: ca. 50-60 cm

Gesamtabmessung Garderobe (einfache Ansicht)
 Breite: ca. 12,50 m
 Höhe: ca. 3,00 m
 Tiefe: ca. 2,00 m

90,000 m2

LEISTUNGSVERZEICHNIS - Bauvorbereitende Maßnahmen - Denkmalpflege

Alle Einzelpreise in EUR netto

OZ	BESCHREIBUNG	MENGE	EINHEIT	EINHEITSPREIS	GESAMTPREIS
----	--------------	-------	---------	---------------	-------------

03.01.0160

Demontage Garderobenaufhängung EG_O_05

Garderobenaufhängung bestehend aus Schwenkarme Stahl mit 2-fach Haken einschl. schwenkbare Befestigung an der Wand, im Innenbereich vorsichtig und fachgerecht demontieren, vor der Demontage dokumentieren, Teile haltbar kennzeichnen und in einen trockenen Lagerort beim AN transportieren und bis zum Wiedereinbau lagern (Lagerkosten in separater Position)

Garderobenaufhängung als Schwenkarm aus Vierkantstahlrohr mit anthrazitfarbenen Anstrich je Schwenkarm - 4 Reihen mit Haken und je Hakenreihe ca.12 Haken = 48 x 2-fach Haken
Haken aus Aluminium, Befestigung der Haken auf Stahlrohr geschraubt.

Ausführungsort:
Garderobe - EG_O_05



11,000 St

03.01.0170

Lagerung Garderobenaufhängung

Lagerkosten für die unter Pos. 03.01.0160 beschriebenen Elemente beim AN einschl. erforderl. Schutzmaßnahmen

Garderobenaufhängung

kalkulierte Lagerzeit. 24 Monate

24,000 Mt

LEISTUNGSVERZEICHNIS - Bauvorbereitende Maßnahmen - Denkmalpflege

Alle Einzelpreise in EUR netto

OZ	BESCHREIBUNG	MENGE	EINHEIT	EINHEITSPREIS	GESAMTPREIS
03.01.0180	<p>Wiedereinbau Garderobenaufhängung Garderobenaufhängung säubern, fehlende, beschädigte Haken austauschen oder ergänzen (je Schwenkarm bis zu 4 Stück). Haken Ausrichten, falls notwendig Haken nachschrauben bzw. festschrauben</p> <p>Garderobenaufhängung vom Lagerort des AN zur Baustelle transportieren und fachgerecht montieren, einschl. Verbindungsmittel und nach Wiedereinbau dokumentieren</p> <p>Einbauort an der selben Stelle, wo diese ausgebaut wurden.</p> <p>je Schwenkarm - 4 Reihen mit Haken und je Hakenreihe ca.10 Haken = 40 x 2-fach Haken Haken aus Edelstahl</p>				
		11,000	St	_____	_____
Summe	03.01		Raum EG_O_05 - Garderobe		_____

LEISTUNGSVERZEICHNIS - Bauvorbereitende Maßnahmen - Denkmalpflege

Alle Einzelpreise in EUR netto

OZ	BESCHREIBUNG	MENGE	EINHEIT	EINHEITSPREIS	GESAMTPREIS
----	--------------	-------	---------	---------------	-------------

03.02 Raum EG_O_07 - Foyer

03.02.0010 Demontage Heizkörperverkleidungen EG-O-07
 Heizkörperverkleidung bestehend aus profilierten Holzleisten auf Stahlblechband und oberseitiger Abdeckung Holzrahmen und eingelegter Holzspanplatte einschl. Verbindungsmittel, im Innenbereich vorsichtig fachgerecht demontieren, vor der Demontage dokumentieren, Teile haltbar kennzeichnen und zur Aufarbeitung in einen trockenen Lagerort beim AN transportieren und bis zum Wiedereinbau lagern (Lagerkosten in separater Position)

Anfallender Bauschutt lt. gesetzlichen Bestimmungen entsorgen.

Abmessung Verkleidung
 Länge: 1,55 m
 Breite: 0,80 m
 Höhe: 1,11 m

Ausführungsort:
 Westflügel - Raum EG_O_07 - Foyer



2,000 St _____

LEISTUNGSVERZEICHNIS - Bauvorbereitende Maßnahmen - Denkmalpflege

Alle Einzelpreise in EUR netto

OZ	BESCHREIBUNG	MENGE	EINHEIT	EINHEITSPREIS	GESAMTPREIS
03.02.0020	<p>Lagerung Heizkörperverkleidungen Lagerkosten für die unter Pos. 03.02.0010 beschriebenen Elemente beim AN einschl. erforderl. Schutzmaßnahmen</p> <p>Heizkörperverkleidungen</p> <p>kalkulierte Lagerzeit. 24 Monate</p>	24,000	Mt		
03.02.0030	<p>Aufarbeiten + Wiedereinbau Heizkörperverkleidung gelagerte Heizkörperverkleidung aufarbeiten durch Ausbesserung von Holzfehlstellen (20 Stellen - bis 2 x 2 cm je Verkleidung) in den Leisten und Ergänzung von fehlenden profilierten Holzleisten (5 Leisten - je Verkleidung). Die Holzleisten sind verdeckt rückseitig auf das Stahlband geschraubt. Anschleifen des Altanstriches der Leisten und neu farbiges anstreichen der Leisten. NCS-Farbton nach Angabe ARC/AG. Obererer Holzrahmen anschleifen und neu Anstreichen. Fehlstellen (10 Stellen - bis 5 x 5 cm) in der Oberseite der Holzspanplatte ergänzen. Spanplatte neu lackieren NCS-Farbton nach Angabe ARC/AG. Spanplatte</p> <p>Heizkörperverkleidung vom Lagerort des AN zur Baustelle transportieren und fachgerecht montieren, einschl. Anpassung an die Unterkonstruktion und nach Wiedereinbau dokumentieren</p> <p>Einbauort an der selben Stelle, wo diese ausgebaut wurden.</p> <p>Anfallender Bauschutt lt. gesetzlichen Bestimmungen entsorgen.</p> <p>Abmessung Verkleidung Länge: 1,55 m Breite: 0,80 m Höhe: 1,11 m</p>	2,000	St		
Summe	03.02	Raum EG_O_07 - Foyer			

LEISTUNGSVERZEICHNIS - Bauvorbereitende Maßnahmen - Denkmalpflege

Alle Einzelpreise in EUR netto

OZ	BESCHREIBUNG	MENGE	EINHEIT	EINHEITSPREIS	GESAMTPREIS
----	--------------	-------	---------	---------------	-------------

03.03 Raum EG_O_10 - alte Bar EG

03.03.0010 Demontage Granitplatten EG-O-10

Steinplattenablage im Innenbereich vorsichtig fachgerecht demontieren, vor der Demontage dokumentieren, Teile haltbar kennzeichnen und zur Aufarbeitung in einen trockenen Lagerort beim AN transportieren und bis zum Wiedereinbau lagern (Lagerkosten in separater Position)

Anfallender Bauschutt lt. gesetzlichen Bestimmungen entsorgen.

Steinplatte: Länge: 125 cm, Tiefe: ca. 45 cm, Dicke ca. 5 cm,

Ausführungsort:
ehemalige Bar - EG_O_10



2,000 St

LEISTUNGSVERZEICHNIS - Bauvorbereitende Maßnahmen - Denkmalpflege

Alle Einzelpreise in EUR netto

OZ	BESCHREIBUNG	MENGE	EINHEIT	EINHEITSPREIS	GESAMTPREIS
03.03.0020	<p>Lagerung Granitplatten Lagerkosten für die unter Pos. 03.03.0010 beschriebenen Elemente beim AN einschl. erforderl. Schutzmaßnahmen</p> <p>Granitplatten</p> <p>kalkulierte Lagerzeit. 24 Monate</p>	24,000	Mt		
03.03.0030	<p>Wiedereinbau Granitplatten Steinplattenablage polieren, reinigen vom Lagerort des AN zur Baustelle transportieren und fachgerecht montieren, einschl. neue erforderliche Konsolen und nach Wiedereinbau dokumentieren und Endreinigen im eingebauten Zustand. Konsolen als Metallwinkel an die Wand und die Platte geschraubt. Der AN hat die Tragfähigkeit der Konsolen nachzuweisen.</p> <p>Einbauort in Abstimmung mit der Bauüberwachung nach Angabe des AG</p> <p>Anfallender Bauschutt lt. gesetzlichen Bestimmungen entsorgen.</p> <p>Steinplatte: Länge: 125 cm, Tiefe: ca. 45 cm, Dicke ca. 5 cm,</p>	2,000	St		
03.03.0040	<p>Demontage Einbauregale, EG_O_10 Einbauregale aus beschichteten Holzplatten einschl. Unterkonstruktion und Verbindungsmittel, im Innenbereich vorsichtig und fachgerecht demontieren, vor der Demontage dokumentieren, Teile haltbar kennzeichnen und zur Aufarbeitung in einen trockenen Lagerort beim AN transportieren und bis zum Wiedereinbau lagern (Lagerkosten in separater Position). Glaseinlegeböden entsorgen.</p> <p>Anfallender Bauschutt lt. gesetzlichen Bestimmungen entsorgen.</p> <p>Aufbau Einbauregale: Material: Holzplatten, beschichtet Hellgrau, Dicke 2 - 4 cm, umlaufend frontseitig Abdeckrahmen aus Holz, lackiert Dunkelbraun. Breite ca. 6-8 cm, mit Einlegeböden aus Glas und Schiebetüren unten.</p> <p>Regalabmessung Breite: 100 cm Höhe: 200 cm</p>				

LEISTUNGSVERZEICHNIS - Bauvorbereitende Maßnahmen - Denkmalpflege

Alle Einzelpreise in EUR netto

OZ	BESCHREIBUNG	MENGE	EINHEIT	EINHEITSPREIS	GESAMTPREIS
----	--------------	-------	---------	---------------	-------------

Fortsetzung von letzter Seite (OZ: 03.03.0040) ...

Tiefe: 38 cm

Ausführungsort:
ehemalige Bar - EG_O_10



3,000 St

03.03.0050

Lagerung Einbauregale

Lagerkosten für die unter Pos. 03.03.0040 beschriebenen Elemente beim AN einschl. erforderl. Schutzmaßnahmen

Einbauregale

kalkulierte Lagerzeit. 24 Monate

24,000 Mt

03.03.0060

Aufarbeiten + Wiedereinbau Einbauregale

gelagerte Einbauregale aufarbeiten durch Ausbesserung von Holzfehlstellen (bis 5 x 5 cm - 10 St), Schiebetüren Gangbar machen.

aufgearbeitete Garderobe einschl. Unterkonstruktion vom Lagerort des AN zur Baustelle transportieren und fachgerecht montieren und nach Wiedereinbau dokumentieren, einschl. erforderliche Verbindungsmittel

Einbauort an der selben Stelle, wo diese ausgebaut wurden.

Anfallender Bauschutt lt. gesetzlichen Bestimmungen entsorgen.

LEISTUNGSVERZEICHNIS - Bauvorbereitende Maßnahmen - Denkmalpflege

Alle Einzelpreise in EUR netto

OZ	BESCHREIBUNG	MENGE	EINHEIT	EINHEITSPREIS	GESAMTPREIS
----	--------------	-------	---------	---------------	-------------

Fortsetzung von letzter Seite (OZ: 03.03.0060) ...

Aufbau Einbauregale:
 Material: Holzplatten, beschichtet Hellgrau, umlaufend
 Dicke 2 - 4 cm, frontseitig Abdeckrahmen, Holz, Breite
 ca. 6-8 cm, Schiebetüren unten. Glaseinlegeböden
 entfallen

Regalabmessung
 Breite: 100 cm
 Höhe: 200 cm
 Tiefe: 38 cm

3,000 St

03.03.0070

Demontage Wandverkleidung, EG_O_10

Wandverkleidung aus Holzplatten einschl.
 Unterkonstruktion und Verbindungsmittel, im
 Innenbereich vorsichtig und fachgerecht demontieren,
 vor der Demontage dokumentieren, Teile haltbar
 kennzeichnen und zur Aufarbeitung in einen trockenen
 Lagerort beim AN transportieren und bis zum
 Wiedereinbau lagern

- Lagerkosten in separater Position
- Aufarbeitung Holzplatten in separater Position

Anfallender Bauschutt lt. gesetzlichen Bestimmungen
 entsorgen.

Wandverkleidung:
 Material: Mooreiche, natur,
 Dicke 2 - 4 cm

Gesamtabmessung (einschl Verkleidung)
 Breite: ca. 5,00 m
 Höhe: ca. 3,00 m

Ausführungsort:
 ehemalige Bar - EG_O_10

LEISTUNGSVERZEICHNIS - Bauvorbereitende Maßnahmen - Denkmalpflege

Alle Einzelpreise in EUR netto

OZ	BESCHREIBUNG	MENGE	EINHEIT	EINHEITSPREIS	GESAMTPREIS
----	--------------	-------	---------	---------------	-------------

Fortsetzung von letzter Seite (OZ: 03.03.0070) ...



10,000 m2

03.03.0080

Lagerung Wandverkleidung

Lagerkosten für die unter Pos. 03.03.0040 beschriebenen Elemente beim AN einschl. erforderl. Schutzmaßnahmen

Einbauregale

kalkulierte Lagerzeit. 24 Monate

24,000 Mt

03.03.0090

Aufarbeitung Holzplatten mit mittleren Schädigungsgrad

Aufarbeiten von Holz Platten mit mittleren Schädigungsgrad: der folgenden Positionen:

- alte Bar EG - Pos. 03.03.0070

Die Einteilung der Platten der Platten erfolgt gemäß der Schadenskartierung Pos. 01.01.0020 in Abstimmung mit der Denkmalbehörde.

Während der Aufarbeitung ist ständiger Kontakt und Abstimmung mit der Bauüberwachung zu halten

Entfernen von Kratzer in Bestandsplattenbelag, gemäß Schadenskartierung und Musterfläche,
 - Schleifen der entsprechenden Stellen,
 - Polieren der Stellen
 - Bearbeiten der Oberfläche an die Originalbauteile durch handwerkliche Arbeiten, wie in Musterfläche.
 Kratzertiefe: bis 4 mm

LEISTUNGSVERZEICHNIS - Bauvorbereitende Maßnahmen - Denkmalpflege

Alle Einzelpreise in EUR netto

OZ	BESCHREIBUNG	MENGE	EINHEIT	EINHEITSPREIS	GESAMTPREIS
----	--------------	-------	---------	---------------	-------------

Fortsetzung von letzter Seite (OZ: 03.03.0090) ...

Anteil: 30 - 50 % je m² Plattenfläche

Ausbrüche, Fehlstellen gemäß Schadenskartierung und Musterfläche, Holz in gleicher Optik und Wuchsrichtung ergänzen sowie Ausspachteln der Ausbrüche, Fehlstellen mit Holzspachtel in Farbton des Holzes, Feinschliff und lackieren der Gesamfläche mit farblosen Lack.

Einzelgröße: 10 bis 25 cm²

Tiefe: bis 2 cm

Anzahl der Ausbrüche: bis 5 St je m² Plattenfläche

Bohrlöcher/Schraublöcher verschließen
bis DN 10 mm

Anzahl der Bohrlöcher/ Schraublöcher: bis 5 St je m²
Plattenfläche

Die Platten sind nach dem entfernen der Kratzer und
Ausbessern der Ausbrüche mit Farblosen Lack zu lackieren.

Plattengröße:

Länge: 50 - 120 cm

Breite: ca. 200 cm

Kalkulationsansatz: 100% der Plattenfläche

10,000 m²**03.03.0100****Wiedereinbau Wandverkleidung**

gelagerte und aufgearbeitete Holz-Wandverkleidung
einschl. Unterkonstruktion vom Lagerort des AN zur
Baustelle transportieren und fachgerecht montieren und
nach Wiedereinbau dokumentieren

Einbauort an der selben Stelle, wo diese ausgebaut
wurde.

Anfallender Bauschutt lt. gesetzlichen Bestimmungen
entsorgen.

Abstimmung mit dem Gewerk Elektro zwecks
Leitungsführung und Umbauten notwendig und
einzukalkulieren

Wandverkleidung:

Material: Mooreiche, natur,

Dicke 2 - 4 cm

Gesamtabmessung (einschl Verkleidung)

Breite: ca. 5,00 m

Höhe: ca. 3,00 m

LEISTUNGSVERZEICHNIS - Bauvorbereitende Maßnahmen - Denkmalpflege

Alle Einzelpreise in EUR netto

OZ	BESCHREIBUNG	MENGE	EINHEIT	EINHEITSPREIS	GESAMTPREIS
----	--------------	-------	---------	---------------	-------------

Fortsetzung von letzter Seite (OZ: 03.03.0100) ...

		10,000	m2	_____	_____
--	--	---------------	-----------	-------	-------

03.03.0110

Zulage Ergänzung Wandverkleidung

Zulage zur Pos. 03.03.0100 für die Ergänzung der Wandverkleidung zur Anpassung an die neue Deckenhöhe getrennt durch eine Fuge angepasst an den Bestand

Höhe der Ergänzung: ca. 70 cm

Material gemäß der ausgebauten Verkleidung

Einbauhöhe: ca. 3,20 m

		5,000	m	_____	_____
--	--	--------------	----------	-------	-------

Summe

03.03

Raum EG_O_10 - alte Bar EG

				_____	_____
--	--	--	--	-------	-------

LEISTUNGSVERZEICHNIS - Bauvorbereitende Maßnahmen - Denkmalpflege

Alle Einzelpreise in EUR netto

OZ	BESCHREIBUNG	MENGE	EINHEIT	EINHEITSPREIS	GESAMTPREIS
----	--------------	-------	---------	---------------	-------------

03.04 Raum EG_O_11 - großer Saal

03.04.0010 Demontage Blechschilder an Setzstufen EG_O_11
 Blechschilder an den Setzstufen geschraubt, im Innenbereich vorsichtig und fachgerecht demontieren, vor der Demontage dokumentieren, Teile haltbar kennzeichnen und in einen trockenen Lagerort beim AN transportieren und bis zum Wiedereinbau lagern (Lagerkosten in separater Position)

Größe:
 Breite: ca. 20 cm
 Höhe: ca. 10 cm

Ausführungsort:
 Westflügel - EG - Raum EG_O_11 - großer Saal



14,000 St _____

03.04.0020 Lagerung Blechschilder
 Lagerkosten für die unter Pos. 03.04.0010 beschriebenen Elemente beim AN einschl. erforderl. Schutzmaßnahmen

Blechschilder
 kalkulierte Lagerzeit. 24 Monate

24,000 Mt _____

LEISTUNGSVERZEICHNIS - Bauvorbereitende Maßnahmen - Denkmalpflege

Alle Einzelpreise in EUR netto

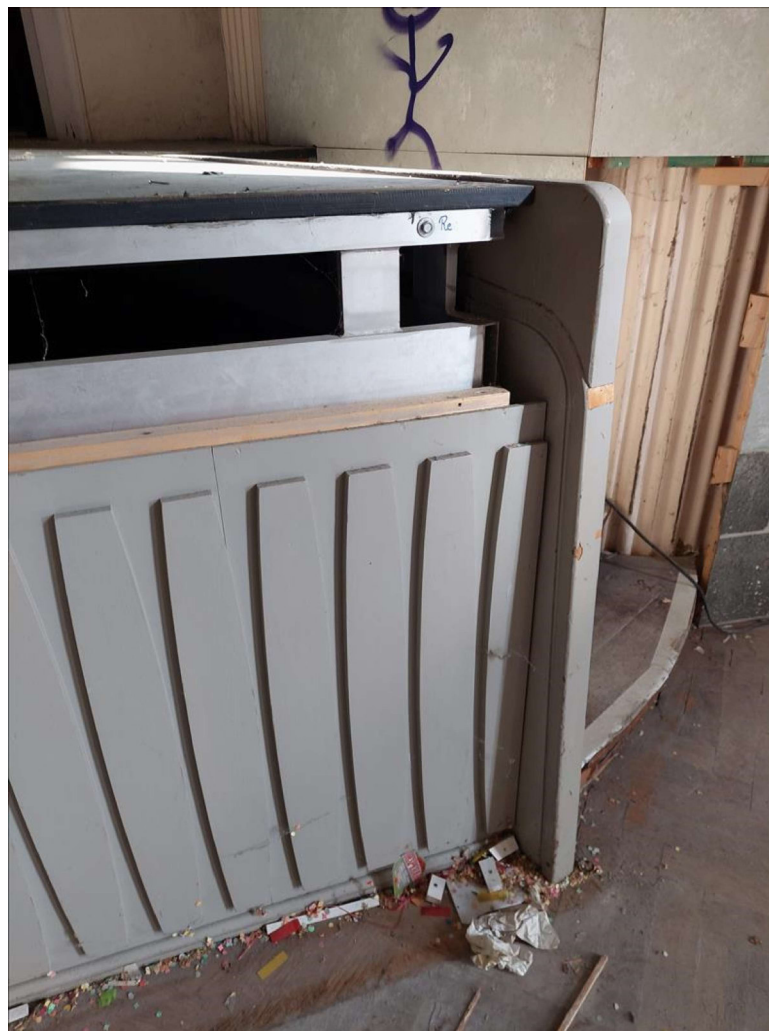
OZ	BESCHREIBUNG	MENGE	EINHEIT	EINHEITSPREIS	GESAMTPREIS
03.04.0030	<p>Wiedereinbau Blechsschilder an Setzstufen gelagerte Blechschilder polieren</p> <p>polierte Blechschilder vom Lagerort des AN zur Baustelle transportieren und fachgerecht an die Setzstufen montieren und nach Wiedereinbau dokumentieren</p> <p>Befestigungsmittel: geschraubt</p> <p>Einbauort an der selben Stelle, wo diese ausgebaut wurden.</p> <p>Stufen werden bauseits aufgearbeitet.</p> <p>Anfallender Bauschutt lt. gesetzlichen Bestimmungen entsorgen.</p> <p>Größe: Breite: ca. 20 cm Höhe: ca. 10 cm</p>	14,000	St		
03.04.0040	<p>Demontage hist. Bühnenverkleidung, EG_O_11 künstlerisch gestaltete Bühnenverkleidung aus den 50/60er Jahren einschl. Verbindungsmittel, im Innenbereich, vorsichtig und fachgerecht demontieren, vor der Demontage dokumentieren, Teile haltbar kennzeichnen und zur Aufarbeitung in einen trockenen Lagerort beim AN transportieren und bis zum Wiedereinbau lagern (Lagerkosten in separater Position)</p> <p>hist. Bühnenverkleidung bestehend aus mehreren nebeneinander angeordneten dekorativen farblich beschichteten Sperrholzplatten (max. Breite Einzelplatten 2,40 m) mit in Regelmäßigen Abständen aufgeschraubten Holzleisten (Leistenbreite ca. 15 -20 cm) Abstand 5 cm. Farbe: grau. Die Bühnenverkleidung ist so auszubauen, dass die dahinterliegenden Unterkonstruktion nicht beschädigt wird</p> <p>Anfallender Bauschutt lt. gesetzlichen Bestimmungen entsorgen.</p> <p>Abmessung Verkleidung: Breite: ca. 9,50 m Höhe : ca. 1,25 m Plattendicke: 2,4 cm</p> <p>Ausführungsort: Westflügel - EG - Raum EG_O_11 - großer Saal</p>				

LEISTUNGSVERZEICHNIS - Bauvorbereitende Maßnahmen - Denkmalpflege

Alle Einzelpreise in EUR netto

OZ	BESCHREIBUNG	MENGE	EINHEIT	EINHEITSPREIS	GESAMTPREIS
----	--------------	-------	---------	---------------	-------------

Fortsetzung von letzter Seite (OZ: 03.04.0040) ...



(historische Bühnenverkleidung)

		12,000	m2		
--	--	---------------	-----------	--	--

03.04.0050

Lagerung hist. Bühnenverkleidung

Lagerkosten für die unter Pos. 03.04.0040 beschriebenen Elemente beim AN einschl. erforderl. Schutzmaßnahmen

hist. Bühnenverkleidung

kalkulierte Lagerzeit. 24 Monate

		24,000	Mt		
--	--	---------------	-----------	--	--

LEISTUNGSVERZEICHNIS - Bauvorbereitende Maßnahmen - Denkmalpflege

Alle Einzelpreise in EUR netto

OZ	BESCHREIBUNG	MENGE	EINHEIT	EINHEITSPREIS	GESAMTPREIS
03.04.0060	<p>Aufarbeiten + Wiedereinbau hist. Bühnenverkleidung Bühnenverkleidung säubern, kleinere Schadstellen (bis 5 x 5 cm - 20 St), Untergrund prüfen, Die Bühnenverkleidung ist mit einer Grundbeschichtung zu versehen. Endbeschichtung erfolgt durch das Gewerk Maler. Farbsystem beschichten, NCS-Farbton nach Angabe des ARC/AG</p> <p>Bühnenverkleidung vom Lagerort des AN zur Baustelle transportieren und fachgerecht montieren, einschl. Anpassung an die Unterkonstruktion und nach Wiedereinbau dokumentieren</p> <p>Einbauort an der selben Stelle, wo diese ausgebaut wurde.</p> <p>Abmessung Verkleidung: Breite: 9,50 m Höhe : 1,25 m Plattendicke: ca. 2,4 cm</p>	12,000	m2		
03.04.0070	<p>Zulage Anpassung Bühnenverkleidung Zulage zu Pos. 03.04.0060 für die Anpassung der Bühnenverkleidung an die neue 2-flügelige Tür der Hubbühne. Die Tür wird bauseits eingebaut. Plattengröße an das Maß der Türen anpassen, Einbau von verdeckt liegenden Scharnieren, Einschl. herstellen erforderliche Bohrungen und Ausschnitte</p> <p>Abmessung Tür Breite: ca. 2,00 m Höhe : ca. 1,20 m</p>	1,000	St		
03.04.0080	<p>Demontage Heizungsgitter, BxH = 2,2x1,5m, EG_O_11 gebogenen Lüftungsgitter (teilweise beschädigt) bestehend aus Holzrahmen und Füllstäbe aus Holz in Mauerwerkswand befestigt im Innenbereich vorsichtig und fachgerecht demontieren, vor der Demontage dokumentieren, Teile haltbar kennzeichnen und zur Aufarbeitung in einen trockenen Lagerort beim AN transportieren und bis zum Wiedereinbau lagern (Lagerkosten in separater Position)</p> <p>Lüftungsgitter Material. Holz, umlaufender Rahmen mehrteilig gebogen mit Füllstäbe Rahmenholz: ca. 4,5/4,5 cm Füllstäbe: ca. 4 cm, Vorderseite abgerundet, Abstand:</p>				

LEISTUNGSVERZEICHNIS - Bauvorbereitende Maßnahmen - Denkmalpflege

Alle Einzelpreise in EUR netto

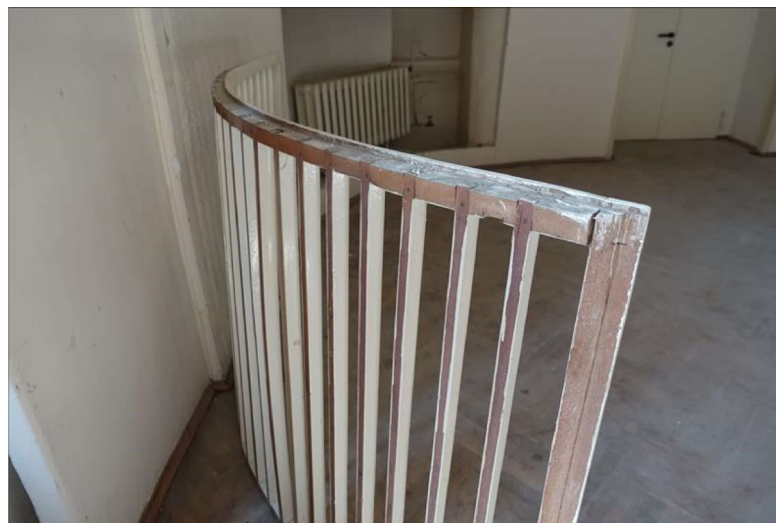
OZ	BESCHREIBUNG	MENGE	EINHEIT	EINHEITSPREIS	GESAMTPREIS
----	--------------	-------	---------	---------------	-------------

Fortsetzung von letzter Seite (OZ: 03.04.0080) ...

ca. 15 cm, Füllstäbe sind rückseitig über Ausfräsungen in das Rahmenholz eingelassen und genagelt.

Größe:
 Breite: ca. 220 cm
 Höhe: ca. 150 cm

Ausführungsort:
 Westflügel - EG - Raum EG_O_11 - großer Saal
 Westflügel - Empore - OG1_O_15 - großer Saal



4,000 St

03.04.0090

Lagerung Heizunggitter

Lagerkosten für die unter Pos. 03.04.0080 beschriebenen Elemente beim AN einschl. erforderl. Schutzmaßnahmen

Heizunggitter

kalkulierte Lagerzeit. 24 Monate

24,000 Mt

03.04.0100

Aufarbeiten + Wiedereinbau Heizunggitter

gelagerte Heizunggitter aufarbeiten durch Ausbesserung von Holzfehlstelle, Ergänzung von fehlenden Füllstäben (bis 3 Stäbe je Gitter) einschl. Anschleifen des Altanstriches und neuen Grund und Endanstrich mit NCS-Farbtönen nach Angabe des AG und Bemusterung

aufgearbeitete Holzwand einschl. Unterkonstruktion vom Lagerort des AN zur Baustelle transportieren und fachgerecht montieren und nach Wiedereinbau dokumentieren

LEISTUNGSVERZEICHNIS - Bauvorbereitende Maßnahmen - Denkmalpflege

Alle Einzelpreise in EUR netto

OZ	BESCHREIBUNG	MENGE	EINHEIT	EINHEITSPREIS	GESAMTPREIS
----	--------------	-------	---------	---------------	-------------

Fortsetzung von letzter Seite (OZ: 03.04.0100) ...

Einbauort an der selben Stelle, wo diese ausgebaut wurden.

Anfallender Bauschutt lt. gesetzlichen Bestimmungen entsorgen.

Lüftungsgitter

Material. Holz, umlaufender Rahmen mehrteilig gebogen

mit Füllstäbe Rahmenholz: ca. 4,5/4,5 cm

Füllstäbe: ca. 4 cm, Vorderseite abgerundet, Abstand:

ca. 15 cm, Füllstäbe sind rückseitig über Ausfräsungen

in das Rahmenholz eingelassen und genagelt.

Das Lüftungsgitter ist über Metallwinkel an die Wand geschraubt.

Größe:

Breite: ca. 220 cm

Höhe: ca. 150 cm

4,000 St

Summe	03.04	Raum EG _O_11 - großer Saal			
--------------	--------------	------------------------------------	--	--	--

Summe	03	Erdgeschoss			
--------------	-----------	--------------------	--	--	--

LEISTUNGSVERZEICHNIS - Bauvorbereitende Maßnahmen - Denkmalpflege

Alle Einzelpreise in EUR netto

OZ	BESCHREIBUNG	MENGE	EINHEIT	EINHEITSPREIS	GESAMTPREIS
04	1.Obergeschoss				
04.01	Raum OG1_O_15 - großer Saal Empore				
04.01.0010	<p>Ausbau + Entsorgung von Klappsitzen Ausbau und Entsorgung von gepolsterten Klappsitzen einschl. aller Befestigungsmittel, einschl. Schuttbeseitigung lt. gesetzlichen Bestimmungen, Transport in den Container, Abfuhr und Kippgebühr.</p> <p>Klappsitze gepolstert Höhe ca. 50 cm Tiefe: ca. 40 cm einschl. Metall Gestell</p> <p>Ausführungsort: Großer Saal Empore - OG1_O_15</p>	75,000	St		
04.01.0020	<p>Demontage von Klappsitzen Gepolsterte Klappsitze auf Metallgestell im Innenbereich vorsichtig fachgerecht demontieren, vor der Demontage dokumentieren, Teile haltbar kennzeichnen und zur Aufarbeitung in einen trockenen Lagerort beim AN transportieren und bis zum Wiedereinbau lagern. (Lagerkosten in separater Position)</p> <p>Anfallender Bauschutt lt. gesetzlichen Bestimmungen entsorgen.</p> <p>Klappsitze gepolstert Höhe ca. 50 cm Tiefe: ca. 40 cm einschl. Metall Gestell</p> <p>Ausführungsort: Großer Saal Empore - OG1_O_15</p>				

LEISTUNGSVERZEICHNIS - Bauvorbereitende Maßnahmen - Denkmalpflege

Alle Einzelpreise in EUR netto

OZ	BESCHREIBUNG	MENGE	EINHEIT	EINHEITSPREIS	GESAMTPREIS
----	--------------	-------	---------	---------------	-------------

Fortsetzung von letzter Seite (OZ: 04.01.0020) ...



50,000 St

04.01.0030

Lagerung Klappsitze

Lagerkosten für die unter Pos. 04.01.0020 beschriebenen Elemente beim AN einschl. erforderl. Schutzmaßnahmen

Klappsitze

kalkulierte Lagerzeit. 24 Monate

24,000 Mt

04.01.0040

Aufarbeitung + Wiedereinbau von Klappsitzen

gelagerter Klappsitze aufarbeiten Erneuerung der Polsterung und des Stoffbezuges. Der Stoff ist vorab mit Denkmalschutzbehörde zu bemustern. Gestell auf Tauglichkeit für Wiedereinbau prüfen, farblich nach Befund lackieren, die Farbe ist mit dem AG zu bemustern, dokumentieren und mit Denkmalpflege abstimmen. Beschädigungen am Gestell ausbessern.

aufgearbeitete Klappsitze einschl. Gestell vom Lagerort des AN zur Baustelle transportieren und fachgerecht montieren

Einbauort auf der Empore nach Angabe AG / ARC

Anfallender Bauschutt lt. gesetzlichen Bestimmungen entsorgen.

Klappsitze gepolstert
 Höhe ca. 50 cm
 Tiefe: ca. 40 cm
 einschl. Metall Gestell

Ausführungsort:

LEISTUNGSVERZEICHNIS - Bauvorbereitende Maßnahmen - Denkmalpflege

Alle Einzelpreise in EUR netto

OZ	BESCHREIBUNG	MENGE	EINHEIT	EINHEITSPREIS	GESAMTPREIS
----	--------------	-------	---------	---------------	-------------

Fortsetzung von letzter Seite (OZ: 04.01.0040) ...

Großer Saal Empore - OG1_O_15

50,000 St

Summe

04.01

Raum OG1_O_15 - großer Saal Empore

LEISTUNGSVERZEICHNIS - Bauvorbereitende Maßnahmen - Denkmalpflege

Alle Einzelpreise in EUR netto

OZ	BESCHREIBUNG	MENGE	EINHEIT	EINHEITSPREIS	GESAMTPREIS
----	--------------	-------	---------	---------------	-------------

04.02 Raum OG1_W_01 - Spiegelfoyer

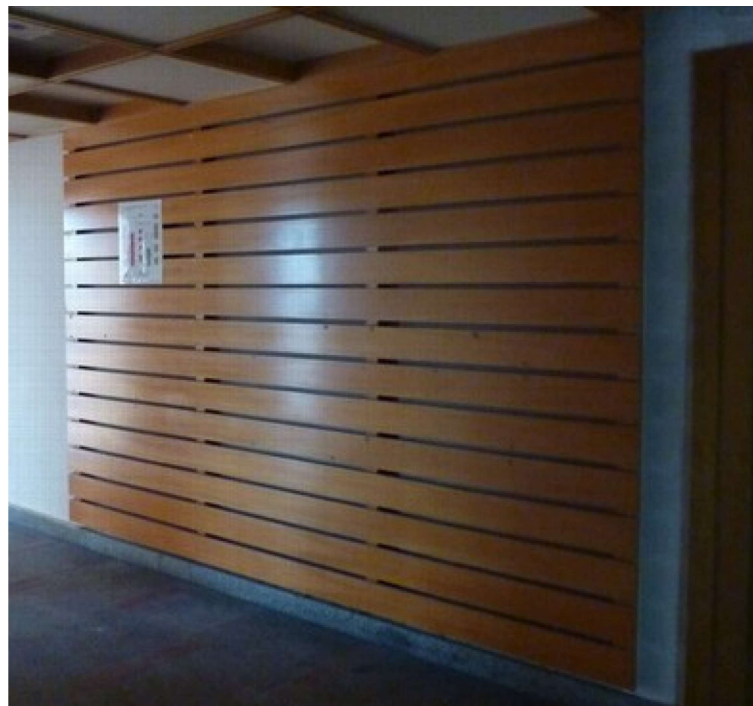
04.02.0010 Demontage Holzwand, BxH = 3,0 x 2,4m, OG1_W_01

Furnierte Holzwand bestehend Querlatten auf Unterkonstruktion einschl. Verbindungsmittel, im Innenbereich vorsichtig und fachgerecht demontieren, vor der Demontage dokumentieren, Teile haltbar kennzeichnen und zur Aufarbeitung in einen trockenen Lagerort beim AN transportieren und bis zum Wiedereinbau lagern. (Lagerkosten in separater Position)

Anfallender Bauschutt lt. gesetzlichen Bestimmungen entsorgen.

Material: Rüster, natur mattiert, furniert
 Querlatten: horizontal ca. 150/20 mm
 UK: 4x Holzlatten: vertikal, ca. 60/60 mm
 Abmessung Holzwand gesamt:
 Breite: 3,00 m
 Höhe: 2,40 m

Ausführungsort:
 Westflügel - 1.OG - Raum OG1_W_01



1,000 St

LEISTUNGSVERZEICHNIS - Bauvorbereitende Maßnahmen - Denkmalpflege

Alle Einzelpreise in EUR netto

OZ	BESCHREIBUNG	MENGE	EINHEIT	EINHEITSPREIS	GESAMTPREIS
04.02.0020	<p>Lagerung Holzwand Lagerkosten für die unter Pos. 04.02.0010 beschriebenen Elemente beim AN einschl. erforderl. Schutzmaßnahmen</p> <p>Holzwand</p> <p>kalkulierte Lagerzeit. 24 Monate</p>	24,000	Mt		
04.02.0030	<p>Aufarbeitung + Wiedereinbau Holzwand, BxH = 3,0 x 2,4m gelagerte Holzwand aufarbeiten durch Ausbesserung von Holzfehlstellen und Ergänzung der Unterkonstruktion aus Holz, einschl. neue Beschichtung/Lackierung, NCS-Farbtone nach Wahl des ARC/AG</p> <p>aufgearbeitete Holzwand einschl. Unterkonstruktion vom Lagerort des AN zur Baustelle transportieren und fachgerecht montieren und nach Wiedereinbau dokumentieren</p> <p>Einbauort in Abstimmung mit der Bauüberwachung nach Angabe des AG und der Denkmalschutzbehörde.</p> <p>Anfallender Bauschutt lt. gesetzlichen Bestimmungen entsorgen.</p> <p>Abmessung Holzwand gesamt: Breite: 3,00 m Höhe: 2,40 m</p> <p>Material: Rüster, natur mattiert, furniert Querlatten: horizontal ca. 150/20 mm UK: 4x Holzlatten: vertikal, ca. 60/60 mm</p>	1,000	St		
04.02.0040	<p>Demontage Holz Rahmen-Decke, OG1_W_01 künstlerisch gestaltete Holz-Rahmen-Decke bestehend aus einem Holzrahmen mit eingelegten Deckenfeldern in unterschiedlicher Höhe einschl. Unterkonstruktion und Verbindungsmittel, im Innenbereich, vorsichtig und fachgerecht demontieren, vor der Demontage dokumentieren, Teile haltbar kennzeichnen und dem Bauherrn zur Sicherung und Lagerung übergeben</p> <p>Anfallender Bauschutt lt. gesetzlichen Bestimmungen entsorgen.</p> <p>Aufbau: Material: Holz Holzrahmen: 60/60 cm umlaufend um jedes Deckenfeld,</p>				

LEISTUNGSVERZEICHNIS - Bauvorbereitende Maßnahmen - Denkmalpflege

Alle Einzelpreise in EUR netto

OZ	BESCHREIBUNG	MENGE	EINHEIT	EINHEITSPREIS	GESAMTPREIS
----	--------------	-------	---------	---------------	-------------

Fortsetzung von letzter Seite (OZ: 04.02.0040) ...

Höhe ca. 15-20 cm, Dicke: ca. 2 cm, lackiert
 Deckenfelder: 60/60 cm, Holzwerkstoffplatte, weiß
 lackiert, Dicke ca. 2-4 cm, teilweise mit
 Lampenauslässe versehen
 Höhe: ca. 2,35 - 2,42 m ü. OKFF

Gesamtabmessung:
 Breite: ca. 5,50 m
 Länge: ca. 8,20 m
 Anzahl der Deckenfelder: 104 St

Ausführungsplan:
 5647_03_5_ARC_TB_01_1_530 - UHD Eingang Saal

Ausführungsort:
 Westflügel - 1.OG - Raum OG1_W_01



46,000 m2

Summe	04.02	Raum OG1_W_01 - Spiegelfoyer			
--------------	--------------	-------------------------------------	--	--	--

LEISTUNGSVERZEICHNIS - Bauvorbereitende Maßnahmen - Denkmalpflege

Alle Einzelpreise in EUR netto

OZ	BESCHREIBUNG	MENGE	EINHEIT	EINHEITSPREIS	GESAMTPREIS
----	--------------	-------	---------	---------------	-------------

04.03 Raum OG1_W_04 - Clubzimmer**04.03.0010 Demontage künstl. UHD, OG1_W_03**

künstlerisch gestaltete abgehängte Deckenverkleidung bestehend aus einer Holzunterkonstruktion und bedruckten Deckenelementen einschl. Verbindungsmittel zwischen mit Holz verkleideten Unterzügen und Lüftungskanälen montiert, im Innenbereich, in Teilbereichen vorsichtig und fachgerecht demontieren, vor der Demontage dokumentieren, Teile haltbar kennzeichnen und zur Aufarbeitung in einen trockenen Lagerort beim AN transportieren und bis zum Wiedereinbau lagern. (Lagerkosten in separater Position)

Anfallender Bauschutt lt. gesetzlichen Bestimmungen entsorgen.

Aufbau:

Deckenelemente: 60/60 cm, Sperrholzplatten, flächig geklebt mit bedrucktem Stoff (stark verunreinigt), Dicke ca. 3 cm, Fuge zwischen den Platten 5 mm, Deckenelemente teilweise durchbohrt von alten Lampenauslässen, Deckenelemente auf Holzunterkonstruktion geklebt.
Höhe: ca. 2,49 m ü. OKFF

Abmessung Deckenelement: 60/60 cm
Abmessung Deckenfeld: ca. 3,00 x 3,60 m
Anzahl Deckenelemente je Deckenfeld: 30 St
Anzahl der Deckenfelder: 4 St
Gesamtabmessung:
Breite: ca. 3,70 m
Länge: ca. 16,30 m

Die Decke ist in Teilbereichen gemäß dem

Ausführungsplan:**5647_03_5_ARC_TB_01_1_529 - Bestand Kunstdecke Demontage**

zu demontieren. Hierzu sind in jedem Deckenfeld Innenwandseitige Plattenreihe, sowie jeweils 2 Platten entlang der Unterzüge zu demontieren.
anschl. erfolgt die Demontage Verkleidung der Unterzüge und Lüftungskanäle Wandseitig aus Kiefern Holz, natur, mattiert;
Unterzüge ca. 20/30 cm, dreiseitig, L = 6 x 4,50
Lüftungskanal, innenwandseitig, 70/30 cm, zweiseitig, L = 16,30 m

Anzahl der zu demontieren Platten: 27 Stück

die übrigen Platten einschl. Unterkonstruktion verbleiben im Bestand.

LEISTUNGSVERZEICHNIS - Bauvorbereitende Maßnahmen - Denkmalpflege

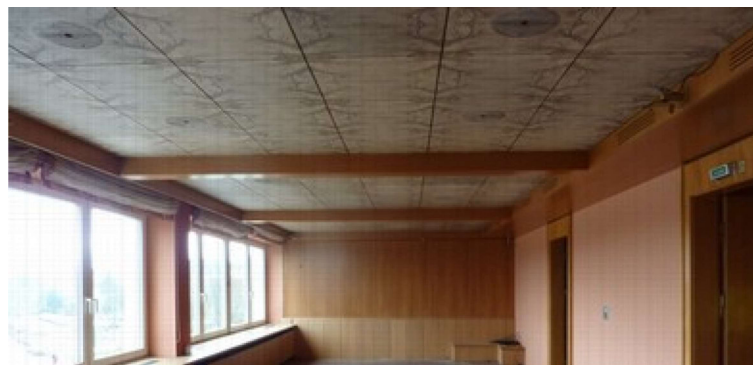
Alle Einzelpreise in EUR netto

OZ	BESCHREIBUNG	MENGE	EINHEIT	EINHEITSPREIS	GESAMTPREIS
----	--------------	-------	---------	---------------	-------------

Fortsetzung von letzter Seite (OZ: 04.03.0010) ...

der Rückbau der Lüftungskanäle und ELT-Leitungen erfolgt bauseits. Der AN hat sich dahingehend mit den haustechnischen Gewerken abzustimmen

Ausführungsort:
Westflügel - 1.OG - Raum OG1_W_03



26,000 m2

04.03.0020

Lagerung Deckenelemente

Lagerkosten für die unter Pos. 04.03.0010 beschriebenen Elemente beim AN einschl. erforderl. Schutzmaßnahmen

Deckenelemente einschl Unterzug- und Lüftungsverkleidung

kalkulierte Lagerzeit. 24 Monate

24,000 Mt

04.03.0030

Aufarbeitung + Wiedereinbau künstl. UHD

künstlerisch gestaltete abgehängte Deckenverkleidung aufarbeiten durch Ergänzung der Unterkonstruktion aus Holz, sowie säubern der Deckenplatten in Abstimmung mit der Denkmalschutzbehörde.

aufgearbeitete Deckenverkleidung einschl. Unterkonstruktion vom Lagerort des AN zur Baustelle transportieren und fachgerecht montieren und nach Wiedereinbau dokumentieren, einschl Einbau und Anpassung der Unterzug-/Lüftungsverkleidung Die Unterzug-/Lüftungsverkleidung ist mit farblosen Lack zu behandeln.

Vor Beginn der Montage ist die Denkmalpflege zu informieren.

Der AN hat sich Mit den haustechnischen Gewerken hinsichtlich der Leitungsführung vor schließen der Decke abzustimmen. Die Deckenauslässe in

LEISTUNGSVERZEICHNIS - Bauvorbereitende Maßnahmen - Denkmalpflege

Alle Einzelpreise in EUR netto

OZ	BESCHREIBUNG	MENGE	EINHEIT	EINHEITSPREIS	GESAMTPREIS
----	--------------	-------	---------	---------------	-------------

Fortsetzung von letzter Seite (OZ: 04.03.0030) ...

Bestandselementen sind zwingend wieder zu verwenden.
Sollte dies nicht möglich sein oder zusätzliche
Auslässe notwendig sein, ist vorab die Abstimmung mit
der Denkmalpflege erforderlich und die Freigabe
einzuholen.

Einbauort an der selben Stelle, wo diese ausgebaut
wurde.

Abmessung Deckenelement: 60/60 cm
Abmessung Deckenfeld: ca. 3,00 x 3,60 m
Anzahl Deckenelemente je Deckenfeld: 30 St
Anzahl der Deckenfelder. 4 St
Gesamtabmessung:
Breite: ca. 3,70 m
Länge: ca. 16,30 m

Einzubauende Deckenelemente: 27 Stück

Ausführungsplan:

**5647_03_5_ARC_TB_01_1_529 - Bestand Kunstdecke
Demontage**

26,000 m2

04.03.0040**Demontage neuzeitl. Wandverkleidung, OG1_W_03**

Demontage neuzeitl. Wandverkleidung im unteren Bereich
sowie die Heizkörperverkleidung am Fenster vor der
historischen Holzvertäfelung im Innenbereich vorsichtig
und fachgerecht demontieren, und entsorgen einschl.
Entsorgungskosten

Anfallender Bauschutt lt. gesetzlichen Bestimmungen
entsorgen.

Die dahinterliegende hist. Wandvertäfelung aus
Holzspanplatten mit Rüsterfurnier einschl
Holzunterkonstruktion bleibt im Bestand erhalten und
darf bei der Demontage nicht beschädigt werden.

Vorwand aus senkrecht angebrachten Holzleisten
auf Holzunterkonstruktion

Breite: ca. 4,60 m
Höhe: ca. 1,00 m

Ausführungsort:
Westflügel - 1.OG - Raum OG1_W_03

LEISTUNGSVERZEICHNIS - Bauvorbereitende Maßnahmen - Denkmalpflege

Alle Einzelpreise in EUR netto

OZ	BESCHREIBUNG	MENGE	EINHEIT	EINHEITSPREIS	GESAMTPREIS
----	--------------	-------	---------	---------------	-------------

Fortsetzung von letzter Seite (OZ: 04.03.0040) ...



2,000 St

04.03.0050**Aufarbeitung hist. Wandvertäfelung, OG1_W_03**

Aufarbeiten von hist. Holzvertäfelung mit mittlerem Schädigungsgrad im Bestand.

Während der Aufarbeitung ist ständiger Kontakt und Abstimmung mit der Bauüberwachung zu halten

Die Aufarbeitung beinhaltet folgende Leistungen

Entfernen von Kratzern in Bestandsplattenbelag, gemäß Schadenskartierung und Musterfläche,
 - Schleifen der entsprechenden Stellen,
 - Polieren der Stellen
 - Bearbeiten der Oberfläche an die Originalbauteile durch handwerkliche Arbeiten, wie in Musterfläche.

Kratzertiefe: bis 2 mm

Anteil: ≤ 30 % je m² Plattenfläche

Ausbrüche, Fehlstellen gemäß Schadenskartierung und Musterfläche, Holz in gleicher Optik und Wuchsrichtung ergänzen sowie Ausspachteln der Ausbrüche, Fehlstellen mit Holzspachtel in Farbton des Holzes, Feinschliff und lackieren der Gesamtfläche mit farblosen Lack.

Einzelgröße: ≤ 10 cm²

Tiefe: bis 1 cm

Anzahl der Ausbrüche: bis 5 St je m² Plattenfläche

Bohrlöcher/Schraublöcher verschließen
 bis DN 10 mm

Anzahl der Bohrlöcher/ Schraublöcher: bis 5 St je m² Plattenfläche

lackieren der Vertäfelung mit farblosen Lack

hist. Wandvertäfelung aus Holzspanplatten mit Rüstefurnier, auf Holzunterkonstruktion

LEISTUNGSVERZEICHNIS - Bauvorbereitende Maßnahmen - Denkmalpflege

Alle Einzelpreise in EUR netto

OZ	BESCHREIBUNG	MENGE	EINHEIT	EINHEITSPREIS	GESAMTPREIS
----	--------------	-------	---------	---------------	-------------

Fortsetzung von letzter Seite (OZ: 04.03.0050) ...

Gesamtbreite: ca. 4,60 m

Gesamthöhe: ca. 2,50 m

2,000 St

Summe	04.03	Raum OG1_W_04 - Clubzimmer			
--------------	--------------	-----------------------------------	--	--	--

LEISTUNGSVERZEICHNIS - Bauvorbereitende Maßnahmen - Denkmalpflege

Alle Einzelpreise in EUR netto

OZ	BESCHREIBUNG	MENGE	EINHEIT	EINHEITSPREIS	GESAMTPREIS
----	--------------	-------	---------	---------------	-------------

04.04 Raum OG1_W_03 - Bar OG**04.04.0010 Säuberung Holz-Raster-Decke, OG1_W_04**

künstlerisch gestaltete Holz-Raster-Decke bestehend aus einem Holzrahmen mit eingelegten Deckenfeldern schachbrettartig angeordnet im Innenbereich, vorsichtig und fachgerecht säubern. Musterfläche in separater Pos.

Der AN hat ich mit der Denkmalschutzbehörde bezüglich der zu verwendenden Reinigungsmittel abzustimmen

Die Demontage von Lampen erfolgt bauseits durch das Gewerk Elektro. Der AN hat sich hierzu mit dem Gewerk Elektro abzustimmen.

Aufbau:

Holzrahmen aus Ruster natur mattiert, furniert: 60/60 cm umlaufend um Deckenfeld 1 mit Höhe ca. 30 cm, Dicke: ca. 2 cm, lackiert

Deckenfeld 1 : 60/60 cm, Messingplatte mit Lampenauslass (teilweise noch mit Lampen) an den Ecken verschraubt, Dicke ca. 1 cm

Deckenfeld 2: 60/60 cm, Holzwerkstoffplatte, weiß lackiert, Dicke ca. 2-4 cm, mit seitlicher Zwischenleiste am Holzrahmen des Deckenfeldes 1 befestigt

Höhe: ca. 2,44 m ü. OKFF

Gesamtabmessung:

Breite: ca. 5,60 m

Länge: ca. 6,80 m

Anzahl der Deckenfeld 1: 36 St

Anzahl der Deckenfeld 2: 36 St

Ausführungsplan:

5647_03_5_ARC_TB_01_1_527 - ehemalige Bar

Bestandsaufnahme

Ausführungsort:

Westflügel - 1.OG - Raum OG1_W_04



LEISTUNGSVERZEICHNIS - Bauvorbereitende Maßnahmen - Denkmalpflege

Alle Einzelpreise in EUR netto

OZ	BESCHREIBUNG	MENGE	EINHEIT	EINHEITSPREIS	GESAMTPREIS
----	--------------	-------	---------	---------------	-------------

Fortsetzung von letzter Seite (OZ: 04.04.0010) ...

38,000 m2**04.04.0020****Musterfläche Säuberung Holz-Raster-Decke**

Zulage zur Pos. 04.04.0010 für das Anlegen einer Musterflächen für die Säuberungsarbeiten der Holz-Raster-Decke in einem Ortstermin zur Abstimmung und Freigabe Denkmalschutzbehörde. Die weitere Bearbeitung der Platten darf erst nach Freigabe durch die Denkmalschutzbehörde erfolgen.

Fläche: 2x2 Deckenfelder einschl. Rahmen
Deckenfelder gemäß Vorposition.

1,000 St**04.04.0030****Demontage Seitenverkleidung Decke**

seitliche waagerechte Lüftungsverkleidung an der abgehängten Decke im Innenbereich vorsichtig und fachgerecht demontieren, vor der Demontage dokumentieren, Teile haltbar kennzeichnen und zum Wiedereinbau auf der Baustelle sicher und beschädigungsfrei lagern

Der Austausch von haustechnischen Installationen erfolgt bauseits.

Anfallender Bauschutt lt. gesetzlichen Bestimmungen entsorgen.

Aufbau:

Holzwerkstoffplatte, weiß lackiert, Dicke ca. 2-4 cm,

Höhe: ca. 2,44 m ü. OKFF

Breite: ca. 50 cm

Ausführungsort:

Westflügel - 1.OG - Raum OG1_W_04

LEISTUNGSVERZEICHNIS - Bauvorbereitende Maßnahmen - Denkmalpflege

Alle Einzelpreise in EUR netto

OZ	BESCHREIBUNG	MENGE	EINHEIT	EINHEITSPREIS	GESAMTPREIS
----	--------------	-------	---------	---------------	-------------

Fortsetzung von letzter Seite (OZ: 04.04.0030) ...



10,000 m

04.04.0040**Demontage Wandbild, OG1_W_04**

Wandbild, mehrteilig, einschl. Unterkonstruktion und Sockel im Innenbereich vorsichtig und fachgerecht demontieren, vor der Demontage dokumentieren, Teile haltbar kennzeichnen und zum Wiedereinbau in einen trockenen Lagerort beim AN transportieren und bis zum Wiedereinbau lagern. (Lagerkosten in separater Position)

Anfallender Bauschutt lt. gesetzlichen Bestimmungen entsorgen.

Wandbild:

Material: Dispersions- oder Ölbild auf Sperrholzplatte

Ausführung: 4-teilig

UK: Holzunterkonstruktion

Größe:BxH = ca. 4,6 x 2,1 m

Sockel

Sprelacart, hellgrau

Größe:BxH = ca. 4,6 x 0,3 m

Ausführungsort:

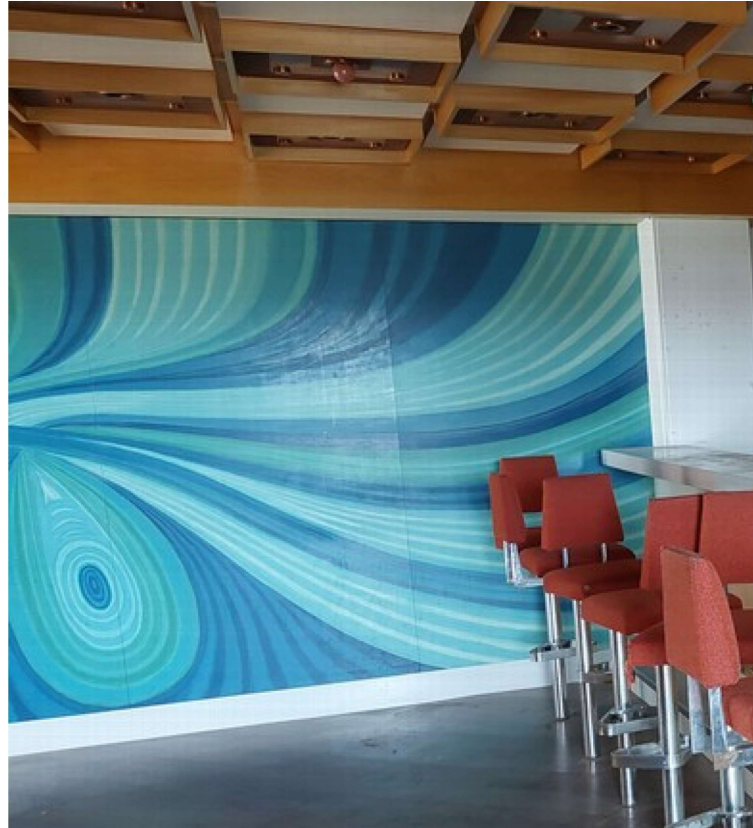
Westflügel - 1.OG - Raum OG1_W_04

LEISTUNGSVERZEICHNIS - Bauvorbereitende Maßnahmen - Denkmalpflege

Alle Einzelpreise in EUR netto

OZ	BESCHREIBUNG	MENGE	EINHEIT	EINHEITSPREIS	GESAMTPREIS
----	--------------	-------	---------	---------------	-------------

Fortsetzung von letzter Seite (OZ: 04.04.0040) ...



1,000 St

04.04.0050

Lagerung Wandbild

Lagerkosten für die unter Pos. 04.04.0040 beschriebenen Elemente beim AN einschl. erforderl. Schutzmaßnahmen

Wandbild

kalkulierte Lagerzeit. 24 Monate

24,000 Mt

04.04.0060

Wiedereinbau Wandbild

Säubern des gelagerten Wandbildes in Abstimmung mit der Denkmalschutzbehörde. Wandbild einschl. Unterkonstruktion und Sockel vom Lagerort des AN zur Baustelle transportieren und fachgerecht montieren und nach Wiedereinbau dokumentieren

Einbauort in Abstimmung mit der Bauüberwachung nach Angabe des AG und der Denkmalschutzbehörde

1,000 St

LEISTUNGSVERZEICHNIS - Bauvorbereitende Maßnahmen - Denkmalpflege

Alle Einzelpreise in EUR netto

OZ	BESCHREIBUNG	MENGE	EINHEIT	EINHEITSPREIS	GESAMTPREIS
----	--------------	-------	---------	---------------	-------------

04.04.0070

Demontage Barhocker, OG1_W_04

Barhocker bestehend aus Metallrundrohr mit Fußauftritt, Sitzfläche und Lehne mit Stoff, im Innenbereich vorsichtig und fachgerecht demontieren, vor der Demontage dokumentieren, Teile haltbar kennzeichnen und zur Aufarbeitung in einen trockenen Lagerort beim AN transportieren und bis zum Wiedereinbau lagern

Anfallender Bauschutt lt. gesetzlichen Bestimmungen entsorgen.

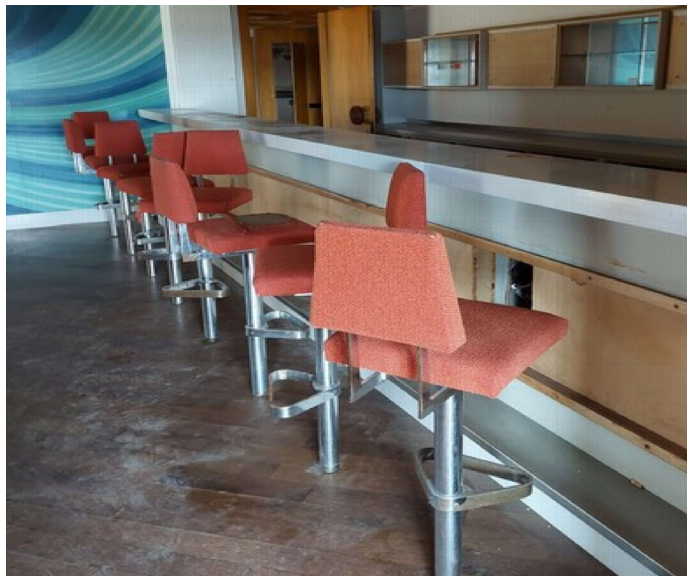
Barhocker gepolstert mit Stoffbezug
 Metallsäule: Rundrohr aus Edelstahl, rosstfrei mattiert
 Fußstütze: verchromtes Eisen
 Sitzfläche und Lehne gepolstert mit Stoff überzogen
 Sitz-Höhe ca. 100 cm
 Sitzfläche: ca. 40x40 cm
 Lehnenhöhe: ca. 140 cm
 Lehnenfläche: ca 30x30 cm
 einschl. Bodenbefestigung

Ausführungsplan:

5647_03_5_ARC_TB_01_1_527 - ehemalige Bar
 Bestandsaufnahme

Ausführungsort:

Westflügel - 1.OG - Raum OG1_W_04



8,000 St

LEISTUNGSVERZEICHNIS - Bauvorbereitende Maßnahmen - Denkmalpflege

Alle Einzelpreise in EUR netto

OZ	BESCHREIBUNG	MENGE	EINHEIT	EINHEITSPREIS	GESAMTPREIS
04.04.0080	<p>Lagerung Barhocker Lagerkosten für die unter Pos. 04.04.0070 beschriebenen Elemente beim AN einschl. erforderl. Schutzmaßnahmen</p> <p>Barhocker</p> <p>kalkulierte Lagerzeit. 24 Monate</p>	24,000	Mt		
04.04.0090	<p>Aufarbeitung + Wiedereinbau Barhocker gelagerte Barhocker aufarbeiten durch Ausbesserung Polsterung und neuen Stoffbezug, der Stoffbezug ist vorab mit der Denkmalschutzbehörde zu bemustern Farbton gemäß Bestand, neue Befestigungsmittel für die Fußstützen, polieren der Metallsäule.</p> <p>aufgearbeitetes Barhocker einschl. Unterkonstruktion vom Lagerort des AN zur Baustelle transportieren und fachgerecht montieren und nach Wiedereinbau dokumentieren</p> <p>Einbauort in Abstimmung mit der Bauüberwachung nach Angabe des AG</p> <p>Barhocker gepolstert Metallsäule: Rundrohr aus Edelstahl, rostfrei mattiert Fußstütze: verchromtes Eisen Sitzfläche und Lehne gepolstert mit Stoff überzogen Sitz-Höhe ca. 100 cm Sitzfläche: ca. 40x40 cm Lehnenhöhe: ca. 140 cm Lehnenfläche: ca 30x30 cm einschl. neue Bodenbefestigung angepasst an den neuen Einbauort</p>	8,000	St		
Summe	04.04	Raum OG1_W_03 - Bar OG			

LEISTUNGSVERZEICHNIS - Bauvorbereitende Maßnahmen - Denkmalpflege

Alle Einzelpreise in EUR netto

OZ	BESCHREIBUNG	MENGE	EINHEIT	EINHEITSPREIS	GESAMTPREIS
----	--------------	-------	---------	---------------	-------------

04.05 Raum OG1_W_08 - kleiner Saal**DEMONTAGE, LAGERUNG, MONTAGE****04.05.0010****Demontage Holzdeckenverkleidung, OG1_W_08**

künstlerisch gestaltete Holz-Deckenverkleidung bestehend aus einem Holzrahmen mit eingelegten Deckenfeldern in unterschiedlichen Segmenten einschl. Unterkonstruktion und Verbindungsmittel, im Innenbereich, vorsichtig und fachgerecht demontieren, vor der Demontage dokumentieren inkl. Fotos und Beschreibung der Unter-/Befestigungsstruktur, Teile haltbar kennzeichnen und zur Aufarbeitung in einen trockenen Lagerort beim AN transportieren und bis zum Wiedereinbau lagern.

- Lagerkosten in separater Position
- Aufarbeitung Holzplatten in separater Position

Anfallender Bauschutt lt. gesetzlichen Bestimmungen entsorgen.

Aufbau:

Holzrahmen, Rüster natur, mattiert (Furnier) Dicke 5 cm
Höhe Höhe ca. 35 cm, furniert über die Raumbreite verlaufend abwechselnd in Abständen von 47 bzw 111 cm

Deckenfeld 1:

111/111 cm, Holzplatte Rüster natur mattiert Dicke am Holzrahmen angebracht ca. 2-4 cm,

Deckenfeld 2

111/111 cm, Decken-Platten weiß silbrig, matt, metallisch glänzend
zwischen den Holzrahmen angebracht, ca. 35 cm höher als das Deckenfeld 1

Deckenfeld 3

46/1170 cm, Decken-Platten weiß silbrig, matt, metallisch glänzend zwischen den Holzrahmen angebracht

Höhe: ca. 4,50 - 4,85 m ü. OKFF

Gesamtabmessung:

Breite: ca. 12,00 m

Länge: ca. 20,00 m

Anzahl der Deckenfelder: ca.130 St

Ausführungsplan:

5647_03_5_ARC_DE_02_W_526 - UHD kleiner Saal

LEISTUNGSVERZEICHNIS - Bauvorbereitende Maßnahmen - Denkmalpflege

Alle Einzelpreise in EUR netto

OZ	BESCHREIBUNG	MENGE	EINHEIT	EINHEITSPREIS	GESAMTPREIS
----	--------------	-------	---------	---------------	-------------

Fortsetzung von letzter Seite (OZ: 04.05.0010) ...

Ausführungsort:
Westflügel - 1.OG - Raum OG1_W_08



240,000 m2

04.05.0020

Lagerung Holzdecke

Lagerkosten für die unter Pos. 04.05.0010 beschriebenen Elemente beim AN einschl. erforderl. Schutzmaßnahmen

Holzdecke

kalkulierte Lagerzeit. 24 Monate

24,000 Mt

04.05.0030

Wiedereinbau Holzdeckenverkleidung

gelagerte und aufgearbeitete Holzdeckenverkleidung einschl. Unterkonstruktion vom Lagerort des AN zur Baustelle transportieren und fachgerecht montieren und nach Wiedereinbau dokumentieren

Einbauort an der selben Stelle, wo Sie ausgebaut wurden. Die Decke ist ca. 20 cm höher als die Bestandsdecke einzubauen. Die Anpassung der Unterkonstruktion ist dabei einzukalkulieren.

Abstimmung mit dem Gewerk Elektro zwecks Leitungsführung und Umbauten (Kabelzug, neue Leuchten, etc) ist notwendig und einzukalkulieren

Gesamtabmessung:
Breite: ca. 12,00 m
Länge: ca. 20,00 m

LEISTUNGSVERZEICHNIS - Bauvorbereitende Maßnahmen - Denkmalpflege

Alle Einzelpreise in EUR netto

OZ	BESCHREIBUNG	MENGE	EINHEIT	EINHEITSPREIS	GESAMTPREIS
----	--------------	-------	---------	---------------	-------------

Fortsetzung von letzter Seite (OZ: 04.05.0030) ...

Anzahl der Deckenfelder: ca.110 St

240,000 m2**04.05.0040****Zulage Anpassung Holzdeckenverkleidung an neue Wände**

Zulage zur Pos. 04.05.0030 für die Anpassung der Bestands Holzdeckenverkleidung an neu hergestellte Wände

25,000 m**04.05.0050****Zulage Anpassarbeiten an neuen Schacht**

Zulage zur Pos. 04.05.0030 für erforderliche Anpass- und Zuschnittarbeiten der Wandverkleidung und Unterkonstruktion an den neuen Schacht in Achse H-1

6,000 m**04.05.0060****Demontage Holz-Stützenverkleidung, OG1_W_08**

Holz-Stützenverkleidung einschl. Unterkonstruktion und Verbindungsmittel, im Innenbereich, vorsichtig und fachgerecht demontieren, vor der Demontage dokumentieren, Teile haltbar kennzeichnen und zur Aufarbeitung in einen trockenen Lagerort beim AN transportieren und bis zum Wiedereinbau lagern.

- Lagerkosten in separater Position
- Aufarbeitung Holzplatten in separater Position

Anfallender Bauschutt lt. gesetzlichen Bestimmungen entsorgen.

Aufbau:

Rüster natur mattiert Dicke auf Unterkonstruktion ca. 2-4 cm, Stützen: 3-seitig

Stützenabmessung:

Breite: ca. 1,00 m

Tiefe: 2x ca. 0,30 m

Höhe: ca. 4,50 - 4,85 m ü. OKFF

Ausführungsplan:

5647_03_5_ARC_DE_02_W_526 - UHD kleiner Saal

Ausführungsort:

Westflügel - 1.OG - Raum OG1_W_08

LEISTUNGSVERZEICHNIS - Bauvorbereitende Maßnahmen - Denkmalpflege

Alle Einzelpreise in EUR netto

OZ	BESCHREIBUNG	MENGE	EINHEIT	EINHEITSPREIS	GESAMTPREIS
----	--------------	-------	---------	---------------	-------------

Fortsetzung von letzter Seite (OZ: 04.05.0060) ...



8,000 St

04.05.0070

Lagerung Holz-Stützenverkleidung

Lagerkosten für die unter Pos. 04.05.0060 beschriebenen Elemente beim AN einschl. erforderl. Schutzmaßnahmen

Holz-Stützenverkleidung

kalkulierte Lagerzeit. 24 Monate

24,000 Mt

04.05.0080

Wiedereinbau Holz-Stützenverkleidung

gelagerte und aufgearbeitete Holz-Stützenverkleidung einschl. Unterkonstruktion vom Lagerort des AN zur Baustelle transportieren und fachgerecht montieren und nach Wiedereinbau dokumentieren

Die Stützenverkleidung an der Holzunterkonstruktion bzw. senkrechten Stahlprofilen oder Mauerwerkswänden befestigt. Die Anpassung der Verbindungsmittel an den Untergrund ist einzukalkulieren.

Einbauort an der selben Stelle, wo diese ausgebaut wurden.

Abstimmung mit dem Gewerk Elektro zwecks Leitungsführung und Umbauten (Kabelzug, neue Leuchten, etc) ist notwendig und einzukalkulieren

LEISTUNGSVERZEICHNIS - Bauvorbereitende Maßnahmen - Denkmalpflege

Alle Einzelpreise in EUR netto

OZ	BESCHREIBUNG	MENGE	EINHEIT	EINHEITSPREIS	GESAMTPREIS
----	--------------	-------	---------	---------------	-------------

Fortsetzung von letzter Seite (OZ: 04.05.0080) ...

Stützenabmessung:
 Breite: ca. 1,00 m
 Tiefe: 2x ca. 0,30 m
 Höhe: ca. 4,50 - 4,85 m ü. OKFF

8,000 St

04.05.0090**Zulage Ergänzung Stützenverkleidung**

Zulage zur Pos. 04.05.0080 für die Ergänzung der Stützenverkleidung zur Anpassung an die neue Deckenhöhe einschl. erforderliche Zuschnittarbeiten. Die Ausbildung der Fugen Fugenraster und Fugenbreiten wie im Bestand, Musterplatten in separater Pos.

Höhe der Ergänzung: ca. 45 cm
 Material in gleicher Holzart, Furnierqualität, Farbgebung, Lackierung wie der Bestand
 Stützenabmessung:
 Breite: ca. 1,00 m
 Tiefe: 2x ca. 0,30 m
 Höhe: ca. 4,50 - 4,85 m ü. OKFF

8,000 St

04.05.0100**Demontage Holz-Wandverkleidung, OG1_W_08**

Holz-Wandverkleidung bestehend aus furnierten Holzplatten einschl. Unterkonstruktion und Verbindungsmittel, im Innenbereich, fachgerecht demontieren, dokumentieren, Teile haltbar kennzeichnen und zur Aufarbeitung in einen trockenen Lagerort beim AN transportieren und bis zum Wiedereinbau lagern.

- Lagerkosten in separater Position
- Aufarbeitung Holzplatten in separater Position

Anfallender Bauschutt lt. gesetzlichen Bestimmungen entsorgen.

Aufbau:
 Rüster natur mattiert Dicke auf Unterkonstruktion ca. 2-4 cm,
 Einzelplatten. ca. 1,00 x 0,60 bis 2,20 m x 1,00 m

Gesamtabmessung:
 Breite: ca. 12,00 m
 Höhe: ca. 4,50 m
 Ausführung 2x

Ausführungsort:
 Westflügel - 1.OG - Raum OG1_W_08

LEISTUNGSVERZEICHNIS - Bauvorbereitende Maßnahmen - Denkmalpflege

Alle Einzelpreise in EUR netto

OZ	BESCHREIBUNG	MENGE	EINHEIT	EINHEITSPREIS	GESAMTPREIS
----	--------------	-------	---------	---------------	-------------

Fortsetzung von letzter Seite (OZ: 04.05.0100) ...



90,000 m2

04.05.0110

Lagerung Holz-Wandverkleidung

Lagerkosten für die unter Pos. 04.05.0100 beschriebenen Elemente beim AN einschl. erforderl. Schutzmaßnahmen

Holz-Wandverkleidung

kalkulierte Lagerzeit. 24 Monate

24,000 Mt

04.05.0120

Wiedereinbau Holz-Wandverkleidung

gelagerte und aufgearbeitete Holz-Wandverkleidung einschl. Unterkonstruktion vom Lagerort des AN zur Baustelle transportieren und fachgerecht montieren und nach Wiedereinbau dokumentieren

Einbauort an der selben Stelle, wo diese ausgebaut wurde.

Abstimmung mit dem Gewerk Elektro zwecks Leitungsführung und Umbauten (Kabelzug, neue Leuchten, etc) ist notwendig und einzukalkulieren

Aufbau:

Rüster natur mattiert (Furnier) Dicke ca. 2-4 cm, auf Unterkonstruktion, Einzelplatten. ca .1,00 x 0,60 bis 2,20 m x 1,00 m

Gesamtabmessung:

Breite: ca. 12,00 m

Höhe: ca. 4,50 m

Ausführung 2x

115,000 m2

LEISTUNGSVERZEICHNIS - Bauvorbereitende Maßnahmen - Denkmalpflege

Alle Einzelpreise in EUR netto

OZ	BESCHREIBUNG	MENGE	EINHEIT	EINHEITSPREIS	GESAMTPREIS
----	--------------	-------	---------	---------------	-------------

04.05.0130

Zulage Demontage Holztüren

Zulage zur Pos. 04.05.0100 für die Demontage von Holztüren einschl. Runden Holzgriff, im Innenbereich, Holztüren fachgerecht demontieren, dokumentieren, Teile haltbar kennzeichnen und zur Aufarbeitung in einen trockenen Lagerort beim AN transportieren und bis zum Wiedereinbau lagern.

- Lagerkosten in separater Position
- Aufarbeitung Holztüren in separater Position

Anfallender Bauschutt lt. gesetzlichen Bestimmungen entsorgen.

Aufbau: analog der Wandverkleidung
 Türen: 2-flügelig einfach gefälzt mit 3 x 2-teilige Edelstahltürbänder, Runden Holzknäuf, und Anbauteile

Türabmessung:
 Breite: ca. 1,60 m
 Höhe: ca. 2,26 m

Ausführungsort:
 Westflügel - 1.OG - Raum OG1_W_08



3,000 St

LEISTUNGSVERZEICHNIS - Bauvorbereitende Maßnahmen - Denkmalpflege

Alle Einzelpreise in EUR netto

OZ	BESCHREIBUNG	MENGE	EINHEIT	EINHEITSPREIS	GESAMTPREIS
04.05.0140	<p>Zulage Lagerung Holztüren Lagerkosten für die unter Pos. 04.05.0130 beschriebenen Elemente beim AN einschl. erforderl. Schutzmaßnahmen</p> <p>Holztüren</p> <p>kalkulierte Lagerzeit. 24 Monate</p>	24,000	Mt	_____	_____
04.05.0150	<p>Zulage Wiedereinbau Holztüren gelagerte und aufgearbeitete Holztüren einschl. neuem Rollenfallenschloss und Feststeller für Standflügel in Absprache mit der Denkmalpflege vom Lagerort des AN zur Baustelle transportieren und fachgerecht montieren und nach Wiedereinbau dokumentieren</p> <p>Einbauort an der selben Stelle, wo diese ausgebaut wurde.</p> <p>Aufbau: analog der Wandverkleidung Türen: 2-flügelig einfach gefälzt mit 3 x 2-teilige Edelstahltürbänder, Runden Holzknäuf, und Anbauteile</p> <p>Türabmessung: Breite: ca. 1,60 m Höhe: ca. 2,26 m</p>	3,000	St	_____	_____
04.05.0160	<p>Zulage Ergänzung Wandverkleidung Zulage zur Pos. 04.05.0120 für die Ergänzung der Wandverkleidung zur Anpassung an die neue Deckenhöhe. getrennt durch Fuge, Fugenraster und Fugenbreiten wie im Bestand</p> <p>Höhe der Ergänzung: ca. 45 cm Material in gleicher Holzart, Furnierqualität, Farbgebung, Lackierung wie der Bestand Einbauhöhe: ca. 4,50 m</p>	30,000	m	_____	_____

LEISTUNGSVERZEICHNIS - Bauvorbereitende Maßnahmen - Denkmalpflege

Alle Einzelpreise in EUR netto

OZ	BESCHREIBUNG	MENGE	EINHEIT	EINHEITSPREIS	GESAMTPREIS
04.05.0170	<p>Zulage Verschluss von Öffnungen Zulage zur Pos. 04.05.0120 für den Verschluss von nicht mehr benötigten Wandöffnungen in der Wandverkleidung</p> <p>Öffnungsgröße: ca. 41 x 68 cm Material: Glasplatte aus 1x VSG Glas</p>	2,000	St	_____	_____
04.05.0180	<p>Zulage Anpassarbeiten neue Türöffnungen Zulage zur Pos. 04.05.0120 für erforderliche Anpass- und Zuschnittarbeiten der Wandverkleidung und Unterkonstruktion an neue Türöffnungen</p> <p>Öffnungsgröße: ca. 160 x 213 cm</p>	2,000	St	_____	_____
04.05.0190	<p>Zulage Anpassarbeiten neue Zwischendecke Zulage zur Pos. 04.05.0120 für erforderliche Anpass- und Zuschnittarbeiten der Wandverkleidung und Unterkonstruktion</p> <p>Höhe: ca. 40 cm Material gemäß der ausgebauten Verkleidung</p>	15,000	m	_____	_____
04.05.0200	<p>Demontage verschiebbare Holzverkleidung OG1_W_08 Holz-Wandverkleidung als Schiebeelemente bestehend aus furnierten Holzplatten einschl. Unterkonstruktion und Verbindungsmittel, im Innenbereich, fachgerecht demontieren, vor der Demontage einschl.. Befestigungsmittel und Unterkonstruktion dokumentieren Teile haltbar kennzeichnen und zur Aufarbeitung in einen trockenen Lagerort beim AN transportieren und bis zum Wiedereinbau lagern.</p> <p>- Lagerkosten in separater Position - Aufarbeitung Holzplatten in separater Position</p> <p>Anfallender Bauschutt lt. gesetzlichen Bestimmungen entsorgen.</p> <p>Aufbau: Material: Holz Spanplatten furniert, Dicke 2 - 4 cm Einzelplatten. ca. 2,25 m x 1,10 m Schiebeelement: ca. 4,50 m x 3,00 m</p>				

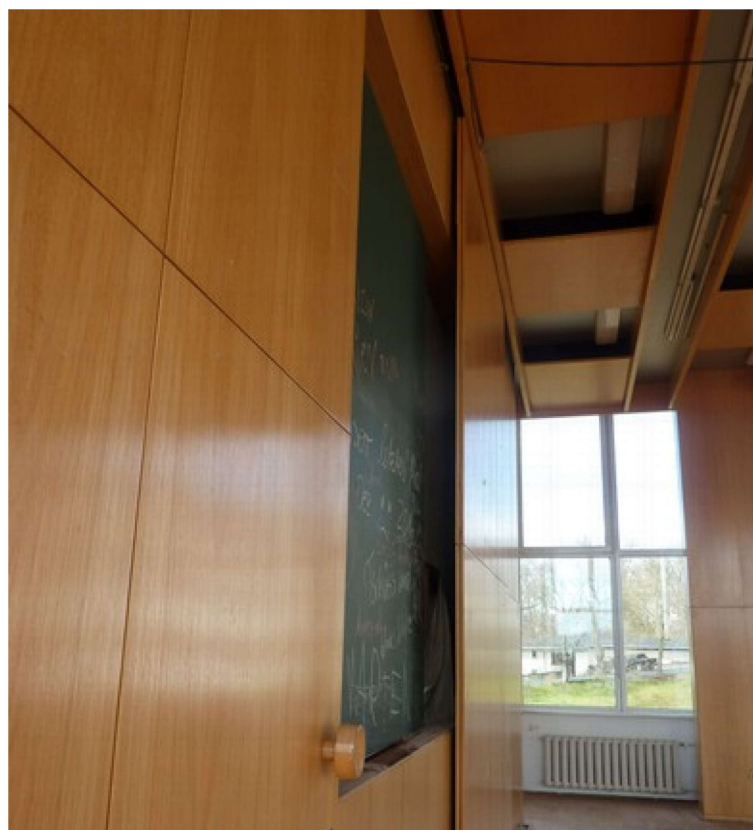
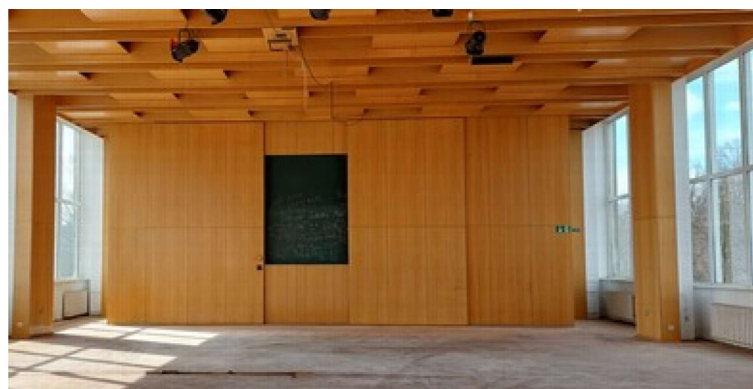
LEISTUNGSVERZEICHNIS - Bauvorbereitende Maßnahmen - Denkmalpflege

Alle Einzelpreise in EUR netto

OZ	BESCHREIBUNG	MENGE	EINHEIT	EINHEITSPREIS	GESAMTPREIS
----	--------------	-------	---------	---------------	-------------

Fortsetzung von letzter Seite (OZ: 04.05.0200) ...

Ausführungsort:
Westflügel - 1.OG - Raum OG1_W_08



2,000 St

LEISTUNGSVERZEICHNIS - Bauvorbereitende Maßnahmen - Denkmalpflege

Alle Einzelpreise in EUR netto

OZ	BESCHREIBUNG	MENGE	EINHEIT	EINHEITSPREIS	GESAMTPREIS
04.05.0210	<p>Lagerung verschieb. Holzverkleidung Lagerkosten für die unter Pos. 04.05.0200 beschriebenen Elemente beim AN einschl. erforderl. Schutzmaßnahmen</p> <p>verschieb. Holzverkleidung</p> <p>kalkulierte Lagerzeit. 24 Monate</p>	24,000	Mt		
04.05.0220	<p>Wiedereinbau verschiebbaren Holzverkleidung gelagerte und aufgearbeitete Holz-Schiebeelemente einschl. verdeckt liegender Unterkonstruktion vom Lagerort des AN zur Baustelle transportieren und fachgerecht montieren</p> <p>Einbauort an der selben Stelle, wo diese ausgebaut wurde.</p> <p>Abstimmung mit dem Gewerk Elektro zwecks Leitungsführung und Umbauten (Kabelzug, neue Leuchten, etc) ist notwendig und einzukalkulieren</p> <p>Aufbau: Material: Holz Spanplatten furniert, Dicke 2 - 4 cm Einzelplatten. ca. 2,25 m x 1,10 m Schiebelement: ca. 4,50 m x 3,00 m</p>	2,000	St		
04.05.0230	<p>Zulage Erneuerung der Führungsschienen Zulage zu Pos. 04.05.0220 für die Erneuerung der Führungsschienen der verschiebbaren Holzverkleidung aus Metall-Profil, unten im Boden eingelassen, oben an der UK befestigt.</p>	10,000	m		
04.05.0240	<p>Zulage Ergänzung versch. Holzverkleidung Zulage zur Pos. 04.05.0200 für die Ergänzung der Wandverkleidung zur Anpassung an die neue Deckenhöhe. getrennt durch eine Fuge Fugenraster und Fugenbreiten wie im Bestand, Musterplatten in separater Pos.</p> <p>Höhe der Ergänzung: ca. 45 cm Material in gleicher Holzart, Furnierqualität, Farbgebung, Lackierung wie der Bestand Einbauhöhe: ca. 4,50 m</p>				

LEISTUNGSVERZEICHNIS - Bauvorbereitende Maßnahmen - Denkmalpflege

Alle Einzelpreise in EUR netto

OZ	BESCHREIBUNG	MENGE	EINHEIT	EINHEITSPREIS	GESAMTPREIS
----	--------------	-------	---------	---------------	-------------

Fortsetzung von letzter Seite (OZ: 04.05.0240) ...

10,000 m _____

04.05.0250 Demontage + Lagerung verschiebbare Tafel OG1_W_08

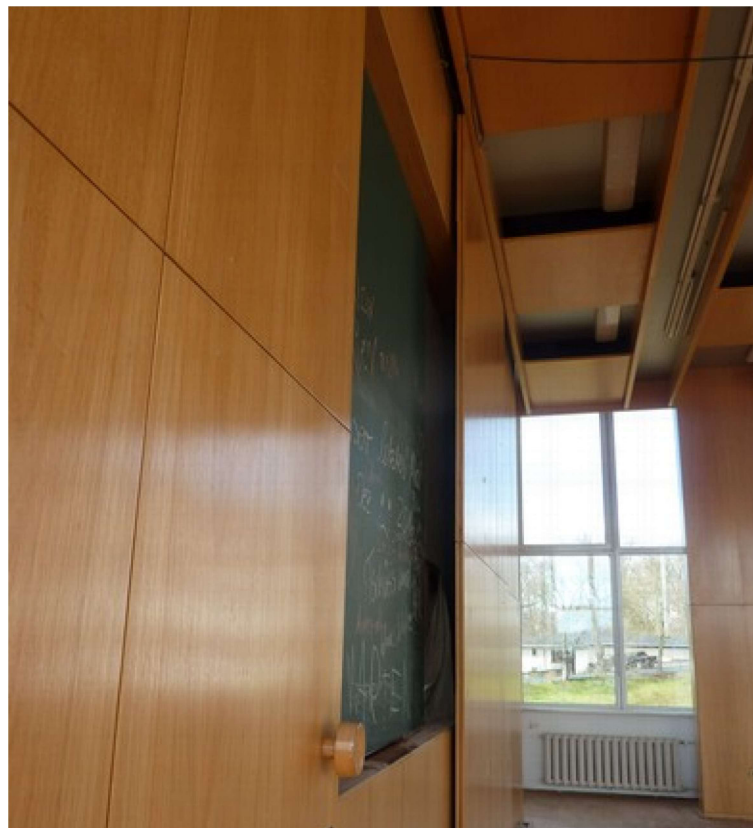
Wandtafel als Schiebelement einschl. Unterkonstruktion und Verbindungsmittel, im Innenbereich, vorsichtig und fachgerecht demontieren, vor der Demontage dokumentieren, Teile haltbar kennzeichnen und zur Aufarbeitung in einen trockenen Lagerort beim AN transportieren und bis zum Wiedereinbau lagern

kalkulierte Lagerzeit. bis 24 Monate

Anfallender Bauschutt lt. gesetzlichen Bestimmungen entsorgen.

Tafelgröße ca. 4,50 m x 3,00 m

Ausführungsort:
Westflügel - 1.OG - Raum OG1_W_08



1,000 St _____

LEISTUNGSVERZEICHNIS - Bauvorbereitende Maßnahmen - Denkmalpflege

Alle Einzelpreise in EUR netto

OZ	BESCHREIBUNG	MENGE	EINHEIT	EINHEITSPREIS	GESAMTPREIS
04.05.0260	<p>Aufarbeitung + Wiedereinbau verschiebbare Tafel gelagerte Tafel aufarbeiten durch Ausbesserung von Holzfehlstellen im Rahmen, Gangbar machen des Schiebemechanismus und der Aufhängung und Überarbeitung der Tafeloberfläche</p> <p>aufgearbeitete verschiebbare Tafel einschl. Unterkonstruktion vom Lagerort des AN zur Baustelle transportieren und fachgerecht montieren und nach Wiedereinbau dokumentieren einschl. erforderliche Anpassarbeiten an die Einbausituation</p> <p>Einbauort an der selben Stelle, wo diese ausgebaut wurde.</p> <p>Tafelgröße ca. 4,50 m x 3,00 m</p>	1,000	St		
04.05.0270	<p>Demontage + Entsorgung Leinwandstoff OG1_W_08 Leinwand aus Stoff , naturfarben auf Unterkonstruktion im Innenbereich, fachgerecht demontieren und entsorgen</p> <p>Der Stoff der Leinwand ist vorsichtig von der bestehenden Unterkonstruktion zu lösen und zu entsorgen. Die Unterkonstruktion bleibt im Bestand erhalten und ist für eine neu Bespannung zu ertüchtigen. Unterkonstruktion bestehend aus Holzlatten verschraubt und mit Distanzgewindestange ausgerichtet.</p> <p>Anfallender Bauschutt lt. gesetzlichen Bestimmungen entsorgen.</p> <p>Leinwandgröße ca. 4,50 m x 3,00 m</p> <p>Ausführungsort: Westflügel - 1.OG - Raum OG1_W_08</p>				

LEISTUNGSVERZEICHNIS - Bauvorbereitende Maßnahmen - Denkmalpflege

Alle Einzelpreise in EUR netto

OZ	BESCHREIBUNG	MENGE	EINHEIT	EINHEITSPREIS	GESAMTPREIS
----	--------------	-------	---------	---------------	-------------

Fortsetzung von letzter Seite (OZ: 04.05.0270) ...



1,000 St

04.05.0280

Neubespannung Leinwandstoff

Leinwand aus Pos. 04.05.0260 mit neuem Stoff auf vorhandenen Unterkonstruktion bespannen, einschl. Befestigungsmittel

Stoff: Leinen (wie Bestandsstoff)
 Farbe: natur
 Befestigung: geklammert oder geklebt

Leinwandgröße ca. 4,50 m x 3,00 m

Ausführungsort:
 Westflügel - 1.OG - Raum OG1_W_08

1,000 St

04.05.0290

Zulage Leinwandstoff in Weiß

Zulage zur Pos. 04.05.0280 als Mehrkosten für die Ausführung des Leinwandstoffes in Weiß zur Nutzung als Beamerfläche

1,000 St

EINZELMASSNAHMEN

LEISTUNGSVERZEICHNIS - Bauvorbereitende Maßnahmen - Denkmalpflege

Alle Einzelpreise in EUR netto

OZ	BESCHREIBUNG	MENGE	EINHEIT	EINHEITSPREIS	GESAMTPREIS
04.05.0300	<p>Musterplatten Musterplatten für neu herzustellende Platten der Vorpositionen zu den Ergänzungen der Wand- /Stützen- und Deckenverkleidung anfertigen und der Denkmalschutzbehörde in einem gemeinsamen Vor-Ort Termin zur Abstimmung und Freigabe vorlegen. Die weitere Bearbeitung der Platten darf erst nach Freigabe durch die Denkmalschutzbehörde erfolgen.</p> <p>Material in gleicher Holzart, Furnierqualität, Farbgebung, Lackierung wie der Bestand</p> <p>Plattengröße: 30 x 30 cm</p>	2,000	St		
04.05.0310	<p>Musterflächen für Ausbesserungsarbeiten Musterflächen für die Ausbesserungsarbeiten an Holzplatten gemäß Maßnahmenkonzept der Pos. 01.01.0030 für die unterschiedlichen Schädigungsgrade Pos. 04.05.0320, 04.05.0330 und 04.05.0340 herstellen, der Denkmalpflege zur Abstimmung und Freigabe vorlegen. Die weitere Bearbeitung der Platten darf erst nach Freigabe durch die Denkmalpflege erfolgen.</p> <p>Kalkulationsgrundlage je Schädigungsgrad sind 2 Platten vorzulegen.</p> <p>Plattengröße: Länge: 60 - 120 cm Breite: 100 - 200 cm</p>	6,000	St		
04.05.0320	<p>Aufarbeitung Holzplatten mit geringen Schädigungsgrad Aufarbeiten von Holz Platten mit geringen Schädigungsgrad: der folgenden Positionen:</p> <ul style="list-style-type: none"> ▪ Deckenverkleidung - Pos. 04.05.0010 ▪ Stützenverkleidung - Pos. 04.05.0060 ▪ Wandverkleidung - Pos. 04.05.0100 ▪ verschiebbare Holzverkleidung - Pos. 04.05.0200 <p>Die Einteilung der Platten der Platten erfolgt gemäß der Schadenskartierung Pos. 01.01.0020 in Abstimmung mit der Denkmalschutzbehörde.</p> <p>Während der Aufarbeitung ist ständiger Kontakt und Abstimmung mit der Bauüberwachung zu halten</p> <p>Die Aufarbeitung beinhaltet folgende Leistungen</p>				

LEISTUNGSVERZEICHNIS - Bauvorbereitende Maßnahmen - Denkmalpflege

Alle Einzelpreise in EUR netto

OZ	BESCHREIBUNG	MENGE	EINHEIT	EINHEITSPREIS	GESAMTPREIS
----	--------------	-------	---------	---------------	-------------

Fortsetzung von letzter Seite (OZ: 04.05.0320) ...

Entfernen von Kratzer in Bestandsplattenbelag,
gemäß Schadenskartierung und Musterfläche,
- Schleifen der entsprechenden Stellen,
- Polieren der Stellen
- Bearbeiten der Oberfläche an die Originalbauteile
durch handwerkliche Arbeiten, wie in Musterfläche.

Kratzertiefe: bis 2 mm
Anteil: ≤ 30 % je m² Plattenfläche

Ausbrüche, Fehlstellen gemäß Schadenskartierung und
Musterfläche, Holz in gleicher Optik und Wuchsrichtung
ergänzen sowie Ausspachteln der Ausbrüche, Fehlstellen mit
Holzspachtel in Farbton des Holzes, Feinschliff und lackieren
der Gesamfläche mit farblosen Lack.

Einzelgröße: ≤ 10 cm²
Tiefe: bis 1 cm
Anzahl der Ausbrüche: bis 5 St je m² Plattenfläche

Bohrlöcher/Schraublöcher verschließen
bis DN 10 mm
Anzahl der Bohrlöcher/ Schraublöcher: bis 5 St je m²
Plattenfläche

Plattengröße:
Länge: 60 - 120 cm
Breite: 100 - 220 cm

Kalkulationsansatz: 25% der Plattenfläche

102,000 m2**04.05.0330****Aufarbeitung Holzplatten mit mittleren Schädigungsgrad**

Aufarbeiten von Holz Platten mit mittleren Schädigungsgrad:
der folgenden Positionen:

- Deckenverkleidung - Pos. 04.05.0010
- Stützenverkleidung - Pos. 04.05.0060
- Wandverkleidung - Pos. 04.05.0100
- verschiebbare Holzverkleidung - Pos. 04.05.0200

Die Einteilung der Platten der Platten erfolgt gemäß der
Schadenskartierung Pos. 01.01.0020 in Abstimmung mit der
Denkmalschutzbehörde.

Während der Aufarbeitung ist ständiger Kontakt und
Abstimmung mit der Bauüberwachung zu halten

Die Aufarbeitung erfolgt wie in Pos. 04.05.0320 beschrieben
jedoch:

Kratzer

LEISTUNGSVERZEICHNIS - Bauvorbereitende Maßnahmen - Denkmalpflege

Alle Einzelpreise in EUR netto

OZ	BESCHREIBUNG	MENGE	EINHEIT	EINHEITSPREIS	GESAMTPREIS
----	--------------	-------	---------	---------------	-------------

Fortsetzung von letzter Seite (OZ: 04.05.0330) ...

Kratzertiefe: bis 4 mm
 Anteil: 30 - 50 % je m² Plattenfläche

Ausbrüche, Fehlstellen

Einzelgröße: 10 bis 25 cm²
 Tiefe: bis 2 cm
 Anzahl der Ausbrüche: bis 5 St je m² Plattenfläche

Bohrlöcher/Schraublöcher verschließen
 bis DN 10 mm
 Anzahl der Bohrlöcher/ Schraublöcher: bis 5 St je m² Plattenfläche

Die Platten sind nach dem entfernen der Kratzer und Ausbessern der Ausbrüche mit Farblosen Lack zu lackieren.

Plattengröße:
 Länge: 60 - 120 cm
 Breite: 100 - 220 cm

Kalkulationsansatz: 50% der Plattenfläche

205,000 m2

04.05.0340

Aufarbeitung Holzplatten mit hohem Schädigungsgrad

Aufarbeiten von Holz Platten mit hohem Schädigungsgrad: der folgenden Positionen:

- Deckenverkleidung - Pos. 04.05.0010
- Stützenverkleidung - Pos. 04.05.0060
- Wandverkleidung - Pos. 04.05.0100
- verschiebbare Holzverkleidung - Pos. 04.05.0200

Die Einteilung der Platten der Platten erfolgt gemäß der Schadenskartierung Pos. 01.01.0020 in Abstimmung mit der Denkmalschutzbehörde.

Während der Aufarbeitung ist ständiger Kontakt und Abstimmung mit der Bauüberwachung zu halten

Die Aufarbeitung erfolgt wie in Pos. 04.05.0320 beschrieben jedoch:

Kratzer:

Kratzertiefe: bis 6 mm
 Anteil: ≥ 50 % je m² Plattenfläche

Ausbrüche, Fehlstellen

Einzelgröße: ≥ 25 cm²

LEISTUNGSVERZEICHNIS - Bauvorbereitende Maßnahmen - Denkmalpflege

Alle Einzelpreise in EUR netto

OZ	BESCHREIBUNG	MENGE	EINHEIT	EINHEITSPREIS	GESAMTPREIS
----	--------------	-------	---------	---------------	-------------

Fortsetzung von letzter Seite (OZ: 04.05.0340) ...

Tiefe: bis 1 cm
Anzahl der Ausbrüche: bis 5 St je m² Plattenfläche

Bohrlöcher/Schraublöcher verschließen
bis DN 10 mm
Anzahl der Bohrlöcher/ Schraublöcher: bis 5 St je m² Plattenfläche

Plattengröße:
Länge: 60 - 120 cm
Breite: 100 - 220 cm

Kalkulationsansatz: 25% der Plattenfläche

102,000 m2

04.05.0350

Zulage Einzelfehlstellen ausbessern

Zulage für einzelne Fehlstellen im Holz ausbessern durch begradigen der Ränder, Einsetzen /verleimen eines ebenso großen Holzplatte mit Rüsterfurnier (farbe angepasst) , feinschliff und lackieren mit farblosen Lack

Größen
- bis Durchmesser 15cm oder
- oval bis 10x20cm oder
- rechteckig bis 10x10cm

10,000 St

04.05.0360

Austauschplatten Holzplatten 60 x 100 cm

Austauschplatten für Holzverkleidung der Pos.:

- Deckenverkleidung - Pos. 04.05.0010
- Stützenverkleidung - Pos. 04.05.0060
- Wandverkleidung - Pos. 04.05.0100
- verschiebbare Holzverkleidung - Pos. 04.05.0200

bei zu stark beschädigten Platten.

Die Einteilung der Platten der Platten erfolgt gemäß der Schadenskartierung Pos. 01.01.0020 in Abstimmung mit der Denkmalschutzbehörde

Der Austausch von Furnierplatten ist auf ein absolutes Mindestmaß zu reduzieren.

Material: Furnierstruktur, Holzart, Farbigkeit, Lackierung ist an den bestand anzupassen.

Plattengröße:
Länge: 60 - 120 cm
Breite: 100 - 220 cm

LEISTUNGSVERZEICHNIS - Bauvorbereitende Maßnahmen - Denkmalpflege

Alle Einzelpreise in EUR netto

OZ	BESCHREIBUNG	MENGE	EINHEIT	EINHEITSPREIS	GESAMTPREIS
----	--------------	-------	---------	---------------	-------------

Fortsetzung von letzter Seite (OZ: 04.05.0360) ...

5,000 St**04.05.0370****Austauschplatten Holzplatten 90 x 150 cm**

Austauschplatten für Holzverkleidung der Pos.

- Deckenverkleidung - Pos. 04.05.0010
- Stützenverkleidung - Pos. 04.05.0060
- Wandverkleidung - Pos. 04.05.0100
- verschiebbare Holzverkleidung - Pos. 04.05.0200

bei zu stark beschädigten Platten.

Die Einteilung der Platten der Platten erfolgt gemäß der Schadenskartierung Pos. 01.01.0020 in Abstimmung mit der Denkmalschutzbehörde

Der Austausch von Furnierplatten ist auf ein absolutes Mindestmaß zu reduzieren.

Material: Furnierstruktur, Holzart, Farbigkeit, Lackierung ist an den bestand anzupassen.

Plattengröße:

Länge: > 60 bis 90 cm

Breite: > 100 bis 150 cm

5,000 St**04.05.0380****Austauschplatten Holzplatten 120 x 220 cm**

Austauschplatten für Holzverkleidung der Pos.

- Deckenverkleidung - Pos. 04.05.0010
- Stützenverkleidung - Pos. 04.05.0060
- Wandverkleidung - Pos. 04.05.0100
- verschiebbare Holzverkleidung - Pos. 04.05.0200

bei zu stark beschädigten Platten.

Die Einteilung der Platten der Platten erfolgt gemäß der Schadenskartierung Pos. 01.01.0020 in Abstimmung mit der Denkmalschutzbehörde

Der Austausch von Furnierplatten ist auf ein absolutes Mindestmaß zu reduzieren.

Material: Furnierstruktur, Holzart, Farbigkeit, Lackierung ist an den bestand anzupassen.

Plattengröße:

Länge: > 90 bis 120 cm

Breite: > 150 bis 220 cm

LEISTUNGSVERZEICHNIS - Bauvorbereitende Maßnahmen - Denkmalpflege

Alle Einzelpreise in EUR netto

OZ	BESCHREIBUNG	MENGE	EINHEIT	EINHEITSPREIS	GESAMTPREIS
----	--------------	-------	---------	---------------	-------------

Fortsetzung von letzter Seite (OZ: 04.05.0380) ...

5,000 St**04.05.0390 Aufarbeitung Holztüren 2-flg, mittlerer Schädigungsgrad, 1,60x2,26 m**

Aufarbeiten von Holz Türen mit mittleren Schädigungsgrad: der folgenden Positionen:

- Holztüren - Pos. 04.05.0130

Die Einteilung der Türen erfolgt gemäß der Schadenskartierung Pos. 01.01.0020 in Abstimmung mit der Denkmalpflege.

Während der Aufarbeitung ist ständiger Kontakt und Abstimmung mit der Bauüberwachung zu halten

Die Aufarbeitung beinhaltet folgende Leistungen

Entfernen von Kratzer in Bestandsplattenbelag, gemäß Schadenskartierung und Musterfläche,
 - Schleifen der entsprechenden Stellen,
 - Polieren der Stellen
 - Bearbeiten der Oberfläche an die Originalbauteile durch handwerkliche Arbeiten, wie in Musterfläche.

Kratzertiefe: bis 2 mm

Anteil: ≤ 30 % je m² Türfläche

Ausbrüche, Fehlstellen gemäß Schadenskartierung und Musterfläche, Holz in gleicher Optik und Wuchsrichtung ergänzen sowie Ausspachteln der Ausbrüche, Fehlstellen mit Holzspachtel in Farbton des Holzes, Feinschliff und lackieren der Gesamfläche mit farblosen Lack.

Einzelgröße: ≤ 10 cm²

Tiefe: bis 1 cm

Anzahl der Ausbrüche: bis 5 St je Tür

Bohrlöcher/Schraublöcher verschließen
 bis DN 10 mm

Anzahl der Bohrlocher/ Schraublöcher: bis 5 St je Tür

Gangbar machen der Beschläge.

Die Türoberflächen sind nach dem entfernen der Kratzer und Ausbessern der Ausbrüche mit Farblosen Lack zu lackieren. Die Oberflächenbehandlung der Türen hat in gleicherweise zu erfolgen wie die Oberflächenbehandlung der Holzplatten.

Die Türen sind Schallschutztechnisch zu ertüchtigen.
 mind. 27 dB durch den Einbau einer 3 seitigen Dichtung und Auflaufschwelle aus Edelstahl an der Unterseite.

LEISTUNGSVERZEICHNIS - Bauvorbereitende Maßnahmen - Denkmalpflege

Alle Einzelpreise in EUR netto

OZ	BESCHREIBUNG	MENGE	EINHEIT	EINHEITSPREIS	GESAMTPREIS
----	--------------	-------	---------	---------------	-------------

Fortsetzung von letzter Seite (OZ: 04.05.0390) ...

Türgröße:
2-flügelig
Breite: 150 cm
Breite: 225 cm

2,000 St

04.05.0400 Aufarbeitung Holztüren 2-flg, hoher Schädigungsgrad, 1,60x2,26 m

Aufarbeiten von Holz Platten mit hohem Schädigungsgrad:
der folgenden Positionen:

- Holztüren - Pos. 04.05.0130
-

Die Einteilung der Türen erfolgt gemäß der Schadenskartierung
Pos. 01.01.0020 in Abstimmung mit der Denkmalpflege.

Während der Aufarbeitung ist ständiger Kontakt und
Abstimmung mit der Bauüberwachung zu halten

Die Aufarbeitung erfolgt wie in Pos. 04.05.0320 beschrieben
jedoch:

Kratzer

Kratzertiefe: bis 4 mm
Anteil: 30 - 50 % je m² Türfläche

Ausbrüche, Fehlstellen

Einzelgröße: 10 bis 25 cm²
Tiefe: bis 2 cm
Anzahl der Ausbrüche: bis 5 St je Tür

Bohrlöcher/Schraublöcher verschließen
bis DN 10 mm
Anzahl der Bohrlöcher/ Schraublöcher: bis 5 St je Tür

Gangbar machen der Beschläge.

Die Türen sind nach dem entfernen der Kratzer und Ausbessern
der Ausbrüche mit Farblosen Lack zu lackieren. Die
Oberflächenbehandlung der Türen hat in gleicherweise zu
erfolgen wie die Oberflächenbehandlung der Holzplatten.

Die Türen sind gemäß Schallschutztechnisch zu ertüchtigen.
mind. 27 dB.

Türgröße:
2-flügelig
Breite: 150 cm

LEISTUNGSVERZEICHNIS - Bauvorbereitende Maßnahmen - Denkmalpflege

Alle Einzelpreise in EUR netto

OZ	BESCHREIBUNG	MENGE	EINHEIT	EINHEITSPREIS	GESAMTPREIS
----	--------------	-------	---------	---------------	-------------

Fortsetzung von letzter Seite (OZ: 04.05.0400) ...

Breite: 225 cm

1,000 St**04.05.0410 Herstellung von runden Öffnungen/Ausschnitten, bis DN 20**Herstellung von runden Öffnungen/Durchlässe/
Ausschnitten für Haustechnik und Elektro (wie z. Bsp
Leitungsdurchführungen, Lampenauslässe, etc) in
aufgearbeiteten, ausgetauschten oder ergänzten Platten

Durchmesser: < DN 20

20,000 St**04.05.0420 Herstellung von runden Öffnungen/Ausschnitten, DN 50**Herstellung von runden Öffnungen/Durchlässe/
Ausschnitten für Haustechnik und Elektro (wie z. Bsp
Leitungsdurchführungen, Lampenauslässe, etc) in
aufgearbeiteten, ausgetauschten oder ergänzten Platten

Durchmesser: DN 21 bis DN 50

20,000 St**04.05.0430 Herstellung von runden Öffnungen/Ausschnitten, DN 100**Herstellung von runden Öffnungen/Durchlässe/
Ausschnitten für Haustechnik und Elektro (wie z. Bsp
Leitungsdurchführungen, Lampenauslässe, etc) in
aufgearbeiteten, ausgetauschten oder ergänzten Platten

Durchmesser: DN 51 bis DN 100

10,000 St**04.05.0440 Herstellung von runden Öffnungen/Ausschnitten, > DN 100**Herstellung von runden Öffnungen/Durchlässe/
Ausschnitten für Haustechnik und Elektro (wie z. Bsp
Leitungsdurchführungen, Lampenauslässe, etc) in
aufgearbeiteten, ausgetauschten oder ergänzten Platten

Durchmesser: g > DN 100

10,000 St

LEISTUNGSVERZEICHNIS - Bauvorbereitende Maßnahmen - Denkmalpflege

Alle Einzelpreise in EUR netto

OZ	BESCHREIBUNG	MENGE	EINHEIT	EINHEITSPREIS	GESAMTPREIS
04.05.0450	<p>Herstellung von eckigen Öffnungen/Ausschnitten, 100x100 cm Herstellung von eckigen Öffnungen/Durchlässe/ Ausschnitten für Haustechnik und Elektro (wie z. Bsp Leitungsdurchführungen, Einbauten, .etc in aufgearbeiteten, ausgetauschten oder ergänzten Platten</p> <p>Größe: bis 100 x 100 cm</p>	10,000	St	_____	_____
04.05.0460	<p>Herstellung von eckigen Öffnungen/Ausschnitten, 250x250 cm Herstellung von eckigen Öffnungen/Durchlässe/ Ausschnitten für Haustechnik und Elektro (wie z. Bsp Leitungsdurchführungen, Einbauten, etc) in aufgearbeiteten, ausgetauschten oder ergänzten Platten</p> <p>Größe: größer 100 x 100 cm bis 250 x 250 cm</p>	10,000	St	_____	_____
04.05.0470	<p>Herstellung von eckigen Öffnungen/Ausschnitten, > 250x250 cm Herstellung von eckigen Öffnungen/Durchlässe/ Ausschnitten für Haustechnik und Elektro (wie z. Bsp Leitungsdurchführungen, Einbauten, etc) in aufgearbeiteten, ausgetauschten oder ergänzten Platten</p> <p>Größe: größer 250 x 250 cm</p>	5,000	St	_____	_____
Summe	04.05 Raum OG1_W_08 - kleiner Saal				_____
Summe	04 1.Obergeschoss				_____

LEISTUNGSVERZEICHNIS - Bauvorbereitende Maßnahmen - Denkmalpflege

Alle Einzelpreise in EUR netto

OZ	BESCHREIBUNG	MENGE	EINHEIT	EINHEITSPREIS	GESAMTPREIS
----	--------------	-------	---------	---------------	-------------

LV-ZUSAMMENSTELLUNG

Bauvorbereitende Maßnahmen - Denkmalpflege

01.01	vorbereitende Maßnahmen				_____
01.02	Gerüste				_____
01.03	Türen				_____
01	Allgemein				_____
02.01	Raum KG_N_05 - alte Discothek				_____
02	1.Untergeschoss				_____
03.01	Raum EG_O_05 - Garderobe				_____
03.02	Raum EG_O_07 - Foyer				_____
03.03	Raum EG_O_10 - alte Bar EG				_____
03.04	Raum EG_O_11 - großer Saal				_____
03	Erdgeschoss				_____
04.01	Raum OG1_O_15 - großer Saal Empore				_____
04.02	Raum OG1_W_01 - Spiegelfoyer				_____
04.03	Raum OG1_W_04 - Clubzimmer				_____
04.04	Raum OG1_W_03 - Bar OG				_____
04.05	Raum OG1_W_08 - kleiner Saal				_____
04	1.Obergeschoss				_____

Angebotssumme netto

EUR

zzgl. MwSt. 19,00 %

EUR

LEISTUNGSVERZEICHNIS - Bauvorbereitende Maßnahmen - Denkmalpflege

Alle Einzelpreise in EUR netto

OZ	BESCHREIBUNG	MENGE	EINHEIT	EINHEITSPREIS	GESAMTPREIS
----	--------------	-------	---------	---------------	-------------

Angebotssumme brutto

EUR

Bieterschlussklärung :

Das Angebot wird hiermit ohne Einschränkung, unter Anerkennung der Angebotsgrundlage abgegeben. Die Verhältnisse an der Baustelle sind dem Bieter vertraut.

Ort und Datum

Firmenstempel und Unterschrift