



Stadt Heidenau

Dresdner Straße 47, 01809 Heidenau

Projektausschreibung

Projekt: 2023-01 GOS Heidenau_Sanierung
LV: LV-9_00 UG Trockenbau

Leistungsverzeichnis

Bauvorhaben: **Oberschule "Johann Wolfgang von Goethe" Heidenau**

Baumaßnahme: **Sanierung Schulgebäude und Mehrzweckraum mit Verbinder sowie Schulsport- und Schulaußenanlagen**

Bauabschnitte: BA 1.1 Trockenlegung UG /
BA 2.0 Haupttrassen Sanitär/Heizung/Elt

Baumaßnahme: **Stadt Heidenau
Dresdner Str. 47
01809 Heidenau**

Projektnummer: **HB/15/2025**

Fachlos : **Los 9.00
Trockenbau Untergeschoss**

Datum: 21.01.2025



Stadt Heidenau

Dresdner Straße 47, 01809 Heidenau

Projektauszeichnung

Projekt:	2023-01	GOS Heidenau_Sanierung
LV:	LV-9_00	UG Trockenbau

1. ALLGEMEINE VORBEMERKUNGEN

Diese Vorbemerkungen sind ZUSÄTZLICHE TECHNISCHE VERTRAGSBEDINGUNGEN - ZTV. Sie sind als solcher Bestandteil der Leistungsbeschreibung und werden wesentlicher Vertragsbestandteil.

1. 1 Allgemeine Angaben

Die nachfolgenden Leistungsdefinitionen bestimmen die vertraglich geschuldete Leistung des Auftragnehmers.

Der Bieter ist verpflichtet, die im LV beschriebenen Positionen auf Vollständigkeit, fachgerechte Ausführbarkeit und Eignung für den vorgesehenen Verwendungszweck zu überprüfen, d.h. Leistungen und Nebenleistungen, die sich bei den Positionen zwangsläufig ergeben, sind einzukalkulieren, auch wenn sie im Leistungsverzeichnis nicht ausdrücklich erwähnt sind. Dies betrifft auch eventuelle Erschwerniszuschläge.

Die Ausführung von in Optional- und/oder Wahlpositionen beschriebenen Leistungen ist, sofern aus den Ausführungsunterlagen deren Notwendigkeit nicht zweifelsfrei hervorgeht, vor Beginn der Ausführung anzuzeigen.

Sofern in den Leistungspositionen die Vorgänge "Herstellen, Liefern und Einbauen" nicht gesondert beschrieben sind, gelten diese Vorgänge unter Zugrundelegung der allgemein anerkannten Regeln der Bautechnik, der gesetzlichen und behördlichen Bestimmungen und Ausführungsbestimmungen nach den DIN bzw. DIN EN der ATV der VOB/ C als beschrieben.

Die Bieter werden aufgefordert, beim Angebot von Baustoffen - Bauteilen - Bauarten die Umweltbedeutsamkeit zu beachten, ökologische und ökonomische Voraussetzungen so zu berücksichtigen, dass Gewinnung, Herstellung, Nutzung, Unterhaltung und Wiederverwertung der Baustoffe - Bauteile - Bauarten im Hinblick auf ihre Umweltverträglichkeit in das Angebot einbezogen werden.

Die Einhaltung der ausgeschriebenen Produkteigenschaften ist mit Lieferung auf die Baustelle anhand von Hersteller-/Produktangaben mit Datenblättern, AbP bzw. AbZ, Mustern etc. nachzuweisen.

Zur Erfüllung der Anforderungen des Bauordnungsrechtes gelten technische Regeln als Technische Baubestimmungen, die mit der Verwaltungsvorschrift des Sächsischen Staatsministeriums des Innern zur Einführung Technischer Baubestimmungen Ausgabe 2019/1 mit der neugefassten Verwaltungsvorschrift vom 22. Januar 2021 eingeführt wurden.

Für die Errichtung baulicher Anlagen sind u.a. folgende allgemeine Normen, Vorschriften und Richtlinien zugrunde zu legen:

- Sächsische BO vom 11.05.2016, Fassung vom 19.03.2024 sowie deren gültige DVO
- Auflagen der Gewerbeaufsichtsämter

1. 2 Angaben zum Grundstück/ Baustelle

Der Standort des Bauvorhabens liegt im Landkreis Sächsische Schweiz Osterzgebirge, in der Stadt Heidenau Ernst-Thälmann-Str.22, Flurstück Mügeln, Flur 2/1.

Bei dem Gebäude handelt es sich um ein Gebäude der Gebäudeklasse 5/ Sonderbau (SächsBO § 2), welches unter Denkmalschutz steht. Die Grundrissstruktur setzt sich aus einem L-förmigen Gebäude aus



Stadt Heidenau

Dresdner Straße 47, 01809 Heidenau

Projektaussschreibung

Projekt:	2023-01	GOS Heidenau_Sanierung
LV:	LV-9_00	UG Trockenbau

Schulgebäude und anschließendem Mehrzweckraum mit Verbinder zusammen. Das Bestandsgebäude besteht aus 4-Vollgeschossen (inkl. Untergeschoss) und einem nicht ausgebauten Dachgeschoss. Die max. Gebäudeabmessungen betragen in Ausrichtung Süd/West - Nord/Ost ca. 82 m und Nord/West - Süd/Ost ca. 55 m.

Die lichten Raumhöhen betragen im Durchschnitt bis ca. 3,80 m, in der Aula ca. 6,90 m. Erforderliche Gerüste sind, sofern nicht explizit beschrieben, durch den Auftragnehmer zu stellen und mit den Einheitspreisen abgegolten.

Die Bauarbeiten finden unter laufendem Schulbetrieb im Gebäude und der nordöstlich auf dem Grundstück befindlichen Sporthalle statt.

Besonders lärmintensive Arbeiten sind vor Ausführung im Rahmen der Bauberatungen mit der Bauüberwachung abzustimmen und genehmigen zu lassen.

Die Schülerinnen/Schüler und Lehrpersonal sowie weitere Mitarbeiter dürfen nicht gefährdet werden. Die Baustellenbereiche sind entsprechend zu sichern.

1.3 Infrastruktur / Verkehrsverhältnisse / Beschränkungen

Das Grundstück der Baustelle kann während der Bauzeit über eine Zufahrt von der Ernst-Thälmann Straße und z.T. von der Schulstraße (bauabschnittsabhängig) aus erschlossen werden. Die Zufahrtsbreite beträgt jeweils mind.3m.

Während der Arbeiten im Untergeschoss (Trockenlegung) erfolgt eine Abtrennung des Schulhofes zur Baustelle. Die Zugänge zum Gebäude werden provisorisch für die sichere Benutzung durch Schüler und Lehrer hergerichtet.

Der Baustellenzugang erfolgt für diesen Bauabschnitt im Untergeschoss (BA 1.1 -Trockenlegung) über den Eingang AT 0.01 auf der nordwestlich gelegenen Gebäudelängsseite.

Auf dem nordwestlichen Grundstücksbereich befindet sich ein abgegrenzter Bereich für Baustelleneinrichtung (Baustellen-WC) und Lagerflächen für wiederzuverwendenden Baumaterialien (Papierkörbe, Bänke, Pflaster etc.). Containerstellplätze (Schuttcontainer) sind ausschließlich auf den ausgewiesenen Plätzen aus dem Baustelleneinrichtungsplan zu entnehmen. Vor Aufstellung ist mit der BÜ-Rücksprache zu halten. Der öffentliche Verkehrsraum ist freizuhalten.

Durch den AG wird auf dieser Fläche als Teil der Baustelleneinrichtung ein Sanitärcontainer als Doppelanlage mit Geschlechtertrennung errichtet und während der gesamten Bauzeit vorgehalten.

Zur Bauanlaufberatung erfolgt eine Ein-/Unterweisung mit der örtlichen Bauüberwachung.

Angrenzend an die vom AG bereit gestellten BE-Flächen können im nordwestlichen Grundstücksaußenbereich Flächen (Wiese) in Abstimmung AG /BÜ zur Verfügung gestellt werden. Die Herrichtung der ausgewählten Bereiche für Lagerzwecke, eigene BE-Container etc. hat in Verantwortung und auf eigene Kosten des Auftragnehmers zu erfolgen.

Hinweis: Es handelt sich um für Befahrung nicht ausreichend tragfähige Vegetationsflächen!

Nach Abzug von der Baustelle ist auf eigene Kosten des AN der Ursprungszustand wieder herzustellen. Diese Kosten sind bei der Angebotskalkulation zu beachten.

Für die Baustelleneinrichtung ist die Verordnung über Arbeitsstätten zu beachten.

Die öffentlichen Verkehrswege sind arbeitstäglich zu säubern.

Dem AN obliegt die Sicherungspflicht der Baustelle.

Das Schulgebäude /-gelände ist arbeitstäglich gesichert und verschlossen zu hinterlassen.

Bauseitig ist eine Baustelleneinrichtung mit Bauzaun, Sanitärcontainer sowie zentraler Bauwasser- und Baustromversorgung vorhanden.



Stadt Heidenau

Dresdner Straße 47, 01809 Heidenau

Projektaussschreibung

Projekt:	2023-01	GOS Heidenau_Sanierung
LV:	LV-9_00	UG Trockenbau

Die fußläufige Zuwegung vom Schulgebäude zur Sporthalle kreuzt die Baustellenzufahrt von der Schulstraße aus.

Bei der Baustellen Zu- und Ausfahrt sind alle Auftragnehmer zur besonderen Sorgfalt (Vieraugenprinzip) aufgefordert!

Schutz des vorhandenen Bewuchses

Der Gehölzbestand ist zu erhalten und zu schützen.

1.4 Baugrundverhältnisse

Baugrund

Für das Baufeld liegt ein Baugrundgutachten des Büro GeoTechnik Dresden vom 29.08.2023 vor.

Erdstoffaushub

Während der Aushubarbeiten sind die Aushubmassen fortlaufend organoleptisch, d.h. auf Farbauffälligkeiten und Geruchsauffälligkeiten zu untersuchen. Anfallende auffällige Massen sind zu separieren, gesichert zu lagern, abzudecken und nach Klärung der Schadstoffbelastungen geordnet zu entsorgen.

Anfallende anthropogene Auffüllungen sind unter Beachtung des nachgewiesenen Schadstoffgehalts bzw. der Ergebnisse der baubegleitenden Schadstoffuntersuchung fachgerecht zu entsorgen bzw. beim Nachweis geringer belasteter Auffüllungen wirtschaftlich zu verwerten.

Anfallende Lehme (UL/TL/ST*/SU*/GU*/GT*) können nur in untergeordneten Bereichen wieder eingebaut werden. Überschüssiges Material ist grundsätzlich geordnet zu entsorgen. Ausgebrochener Fels ist generell zu entsorgen.

Hinterfüll- und Überschüttmaterialien sind lagenweise einzubringen und zu verdichten. Ein Verdichtungsnachweis ist zu erbringen.

Der erforderliche Verdichtungsgrad liegt bei $DPr \geq 100\%$.

Für diese Arbeiten gelten die Anforderungen der ZTV E-StB 2009

1.5 Baustelleneinrichtung und Baustellenbetrieb

Die Kosten für die eigenen gewerkespezifischen Baustelleneinrichtungen, die für die Ausführung der im Leistungsverzeichnis beschriebenen Arbeiten notwendig sind, sind, so nicht in gesonderter Position beschrieben, mit den Einheitspreisen abgegolten.

Transport- und Verkehrswege, Hebezeuge

Der Transport von Material und Gerät innerhalb der Baustelle geschieht mit eigenen Mitteln des AN und ist mit den Vertragspreisen abgegolten. Es stehen für Transporte bauseits keine Aufzüge, Hebezeuge, Kräne oder Hubhilfen zur Verfügung. Die Nutzung von Transportgeräten innerhalb der Geschosse ist durch die Deckentragfähigkeit begrenzt.

Anschlüsse für Wasser, Abwasser und Energie

Anschlussstellen für Elektro und Wasser werden durch den AG auf der Baustelle an einem definierten Orten zur Verfügung gestellt (siehe BE-Plan).

Baustrom: Es wird im Hof und im Gebäude je Geschoss auf den Treppenpodesten ein Baustromverteiler angeordnet. Für die Unterverteilung, inkl. Arbeitsplatzbeleuchtung hat jeder AN eigenverantwortlich zu sorgen.

Bauwasser: Ein Bauwasseranschluss wird an der Nord-/ West-Gebäudeecke im Außenbereich zur Verfügung gestellt.



Stadt Heidenau

Dresdner Straße 47, 01809 Heidenau

Projektaussschreibung

Projekt:	2023-01	GOS Heidenau_Sanierung
LV:	LV-9_00	UG Trockenbau

Die Kosten des Verbrauchs für Bauwasser und Baustrom trägt der AN anteilig gemäß den Festlegungen in den Weiteren Besonderen Vertragsbedingungen!

Baustellensicherheit

Das Baustellengelände wird nicht bewacht. Das Baugelände ist mit einem Bauzaun bzw. mit dem Grundstückszaun versehen. Die Tore sind täglich zum Dienstschluss zu verschließen.

Besondere betriebliche Bedingungen

Die Bauleistungen können entsprechend den gesetzlichen Regelungen zwischen 7.00 und 20.00 Uhr ausgeführt werden. Ein entsprechender Baustellenbesatz mit Arbeitskräften, Maschinen und Geräten ist seitens des Bieters vollständig einzukalkulieren. Ein Mehrschichtbetrieb wird nicht gesondert vergütet.

Die Bauarbeiten finden in einem genutzten Schulgebäude statt. Während der Ferien ist das Gebäude weitgehend ohne Nutzung.

Lärmintensive Arbeiten während der Schulzeit sind im Rahmen der Bauberatungen mit der Bauüberwachung und der Schulleitung abzustimmen und wenn möglich die Hinweise der Schulleitung einzuhalten.

Während der Prüfungen sind lärmintensive Arbeiten untersagt. Für die Prüfungszeiträume (ausgewählte Tage im Frühjahr) werden durch die Schulleitung besondere Regelungen zum Lärmverbot getroffen. Diese sind für alle Auftragnehmer verbindlich einzuhalten!

Immissionsschutz

Gemäß den allgemeinen Anforderungen an die Bauausführung nach § 11 Abs. 1 der Sächsischen Bauordnung (SächsBO – Sächsische Bauordnung) sind vermeidbare Belästigungen/Lärm auszuschließen.

Folgende Lärmimmissionswerte sind nach der Allgemeinen Verwaltungsvorschrift zum Schutz gegen Baulärm vom 1. September 1970 bei der Durchführung von Bau- und Abbruchmaßnahmen an der nächstliegenden schutzwürdigen Bebauung im Umfeld der Baustelle im Gebiet (ausschließlich Wohnungen) maßgeblich:

tags (07:00 Uhr bis 20:00 Uhr): 50 dB(A)
nachts (20:00 Uhr bis 07:00 Uhr): 35 dB(A)

Zu widerhandlungen gegen die Auflage zum Baulärm können als Ordnungswidrigkeit geahndet werden.

Angaben zu bekannten und vermuteten Hindernissen im Bereich der Baustelle, z.B. Leitungen, Kabel, Dräne, Kanäle und Bauwerksreste

Der Auftragnehmer hat sich vor Beginn der Arbeiten über die Lage von Leitungen, Kabeln, Dränen, Kanälen u. dgl. beim Auftraggeber und bei den für die Ver- und Entsorgungsanlagen zuständigen Trägern zu unterrichten.

Bisher bekannte Leitungen und Anlagen können dem BE-Plan entnommen werden, die Angaben zur Lage darin basieren auf den im Rahmen vorliegender Planung durch die Medienträger übermittelten und bekannten Daten.

Abfallentsorgung

Um die umweltverträgliche Abfallentsorgung zu gewährleisten, dürfen die vorhandenen bzw. anfallenden Abfälle nicht vermischt werden [§ 7 (2) Kreislaufwirtschaftsgesetz (KrWG) vom 24. Februar 2012 (BGBL I S. 212) in der zz. gültigen Fassung]. Gefährliche Abfälle sind durch Fachfirmen ordnungsgemäß aufnehmen zu lassen und in dafür zugelassene Anlagen umweltverträglich zu entsorgen. Zum Nachweis der geordneten



Stadt Heidenau

Dresdner Straße 47, 01809 Heidenau

Projektaussschreibung

Projekt:	2023-01	GOS Heidenau_Sanierung
LV:	LV-9_00	UG Trockenbau

Entsorgung gefährlicher Abfälle sind die Vorschriften der §§ 47 bis 60 Kreislaufwirtschaftsgesetz (KrWG) vom 24. Februar 2012 (BGBl I S. 212) in der zz. gültigen Fassung, zu beachten.

Die Entsorgung von Abfall nach den Abschnitten 4.1.11 und 4.1.12 ATV DIN 18299 hat umgehend, spätestens täglich zum Abschluss der jeweiligen Arbeiten, zu erfolgen.

Sicherheits-, Arbeits- und Gesundheitsschutz

Bei der Ausführung der Bauleistungen ist die Baustellenverordnung über Sicherheit und Gesundheitsschutz auf Baustellen vom 10. Juni 1998, Stand 19.12.2022 einzuhalten.

Für die Ausführung der Arbeiten sind die Festlegungen in der BG-Vorschrift BGV C 22 Bauarbeiten zu beachten und Montageanweisung nach BGV C 22 erforderlich.

Es haben alle auf der Baustelle tätigen Unternehmen verbindlich dafür zu sorgen, dass geltende Rechtsvorschriften auf dem Gebiet von Sicherheit-, Arbeits- und Gesundheitsschutz, siehe auch VOB Teil B § 4 Abs. 2 Ziff. 1 und 2, eingehalten werden.

Seitens des AG wird ein Sicherheits- und Gesundheitsschutzkoordinator gemäß Baustellenverordnung (BaustellV) eingesetzt. Dieser ist jedem AN gegenüber weisungsbefugt.

Durch den Koordinator wird eine Baustellenordnung erstellt und zur verbindlichen Beachtung an die AN übergeben und auf der Baustelle ausgelegt. Ebenso erfolgt die Ausstellung eines SiGe-Planes für die Baustelle. Den Festlegungen haben sich die AN zu unterstellen.

1.6 Arbeiten auf der Baustelle

Es ist mit der gleichzeitigen Anwesenheit anderer Unternehmer auf der Baustelle zu rechnen. Bei gleichzeitiger Tätigkeit mehrerer Auftragnehmer auf der Baustelle sind die auszuführenden Arbeiten durch die Fachbauleitung der AN unter Koordinierung der örtlichen Bauüberwachung so abzustimmen, dass eine fachlich logische Abfolge eingehalten und parallel tätige AN in ihrer Ausführung nicht beeinträchtigt werden.

Ordnung und Sauberkeit

Schutt und Materialreste sind ohne Gefährdung für Schüler und Lehrer zu sammeln. Jeder Auftragnehmer ist für eine korrekte Trennung und Entsorgung des anfallenden Bauschuttes nachweislich eigenverantwortlich zuständig. Dasselbe gilt für die Entsorgung des Verpackungsmaterials. Es erfolgt keine Schuttcontainersammlung durch den AG!

Die Arbeitsbereiche der AN sind jederzeit in ordentlichem Zustand zu halten, Verkehrswege dürfen nicht beeinträchtigt werden.

Verschmutzungen der anliegenden Straßen, Wege und Plätze durch Fahrzeuge oder Baumaschinen nach Verlassen der Baustelle sind gem. § 32 StVO 'Verkehrshindernisse' und gem. § 17 Sächsisches Straßengesetz (SächsStrG) unverzüglich zu beseitigen. Für diese Leistung ist der AN allein verantwortlich.

Der AN ist für die Beseitigung aller von ihm verursachten Kontaminationen verantwortlich. Eine zusätzliche Vergütung dieser Leistungen erfolgt nicht.

Die Reinigung der Arbeitsbereiche/ Straßen ist eine Nebenleistung auf die ausdrücklich hingewiesen wird. Sollte der AN seiner Reinigungspflicht auch trotz Aufforderung durch die Bauüberwachung des AG nicht nachkommen, wird eine Reinigung durch Dritte über die Bauüberwachung zu Lasten des AN veranlasst.

Bauberatung



Stadt Heidenau

Dresdner Straße 47, 01809 Heidenau

Projektaussschreibung

Projekt:	2023-01	GOS Heidenau_Sanierung
LV:	LV-9_00	UG Trockenbau

Es findet wöchentlich eine Bauberatung statt. Der Zeitpunkt wird mit Beginn der Baumaßnahme durch den Auftraggeber festgelegt und den Auftragnehmern zur Bauanlaufbesprechung mitgeteilt. Die Protokollierung erfolgt durch die örtliche Bauüberwachung, die Festlegungen sind verbindlich.

Die Teilnahme an den Bauberatungen durch einen bevollmächtigten Vertreter des AN oder dessen Stellvertreter ist zu gewährleisten und für die Dauer der personellen Anwesenheit auf der Baustelle (vertragliche Ausführungsfrist) ab eine Woche vor dem Leistungsbeginn verpflichtend. Unentschuldigte Nichtteilnahme an Besprechungen berechtigen den AN nicht, koordinative und technische Entscheidungen, welche in der Besprechung getroffen wurden, zu beeinspruchen oder daraus terminliche oder vertragliche Konsequenzen zu formulieren.

Der AN hat ein Bautagebuch nach Vorgabe der Bauüberwachung zu führen und dieses der Bauüberwachung wöchentlich in der Bauberatung zu übergeben.

Der AN hat sicher zu stellen, dass die Bauüberwachung des AG jederzeit den ungehinderten Zutritt zur Baustelle hat und über alle relevanten technischen Angelegenheiten informiert wird. Die Bauüberwachung des AG ist zu Weisungen gegenüber dem AN berechtigt, jedoch nicht zu Vertragsänderungen.

Die Sicherung und Überwachung aller Leistungen und Materialien des vom AN zu erstellenden Werkes obliegt dem AN. Der AN ist für die Verwahrung und Sicherung seiner Werkzeuge, Materialien, Geräte, Bau- und Hilfsstoffe selbst verantwortlich. Schadensersatzansprüche gegen den AG sind ausgeschlossen.

Auf der Baustelle herrscht striktes Rauch-, Drogen- und Alkoholverbot.

1.7 Rechnungs-/ Kalkulationshinweise

Für die im Leistungsverzeichnis aufgeführten Arbeiten sind alle Transportkosten, Kipp- und Deponiegebühren sowie alle Aufwendungen, die für den Transport und den Einbau benötigt werden (Abstützungen, Unterkeilungen, Hebezeuge, Montagehilfsmittel, usw.) einzukalkulieren, soweit im LV-Text nichts Anderes beschrieben ist. Zwischenlagerungskosten werden nicht gesondert vergütet.

Vor Rechnungslegung ist eine Einreichung eines prüffähigem Aufmaßes nebst zugehöriger Planunterlagen, Skizzen etc. (1-fach in Papier) bzw. ein gemeinsames örtliches Aufmaß mit der zuständigen Bauüberwachung des AG erforderlich.

Die Aufmaße sind zusammenhängend und getrennt nach Bauabschnitten zu erstellen.

Das geprüfte Aufmaß stellt die Grundlage der jeweiligen Abschlags- bzw. Schlussrechnung dar.

1.8 Übergabe Dokumentations-/Revisionsunterlagen

Zum Nachweis der eingebauten Materialien hat der AN zur Abnahme seiner Leistung eine Mappe mit folgender Sortierung zu übergeben:

- Deckblatt mit folgenden Angaben: Bauvorhaben, Gewerk, Leistungsinhalt, Bauzeit, ausführendes Unternehmen mit Kontaktdaten
- Fachunternehmererklärung nach SächsBO§55 des Auftragnehmers und dessen Nachunternehmer, Verzeichnis Nachunternehmer und deren, Bautagebücher, Abnahmebescheinigung, sonstige Bescheinigungen
- Materialnachweise mit eindeutigen Produktbezeichnungen, Produktdatenblätter
- Prüfberichte der verwendeten Baumaterialien, Angaben zur produktbezogenen Prüfung



Stadt Heidenau

Dresdner Straße 47, 01809 Heidenau

Projektausschreibung

Projekt:	2023-01	GOS Heidenau_Sanierung
LV:	LV-9_00	UG Trockenbau

- Wartungs- und Pflegehinweise, Zulassungen, Zertifikate, Lieferscheine, Geräteverzeichnisse, Bedienungsanweisungen, technische Dokumentation, Fotodokumentation des AN, Revisionszeichnungen, Entsorgungsnachweise, sonstige erforderliche Nachweise,

1. 9 Bauzeit

Die Gesamtmaßnahme ist über mehrere Bauabschnitte in den Jahren 2025 -2029 geplant.

Die schematische Darstellung der Ausführungstermine der Bauabschnitte ist im Übersichtsplan „Bauabschnitt UG-DG“ gekennzeichnet.



Stadt Heidenau

Dresdner Straße 47, 01809 Heidenau

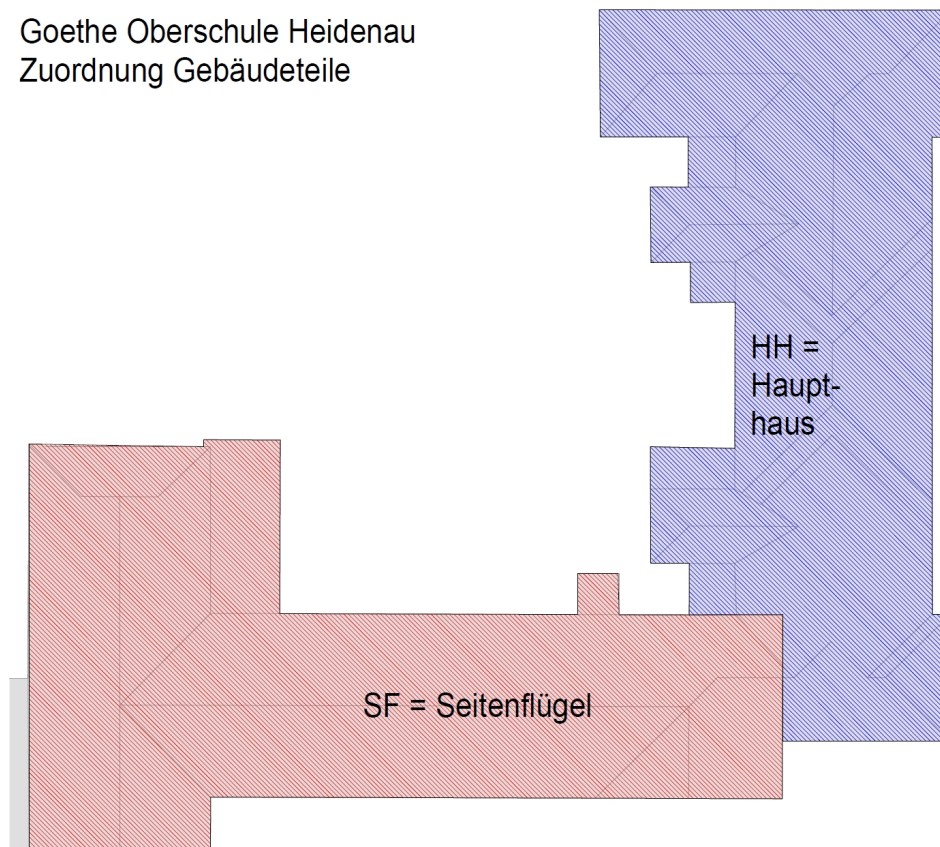
Projektausschreibung

Projekt: 2023-01
LV: LV-9_00

GOS Heidenau_Sanierung
UG Trockenbau

Gebäudeübersicht / Bauablauf geplant:

Goethe Oberschule Heidenau
Zuordnung Gebäudeteile





Stadt Heidenau

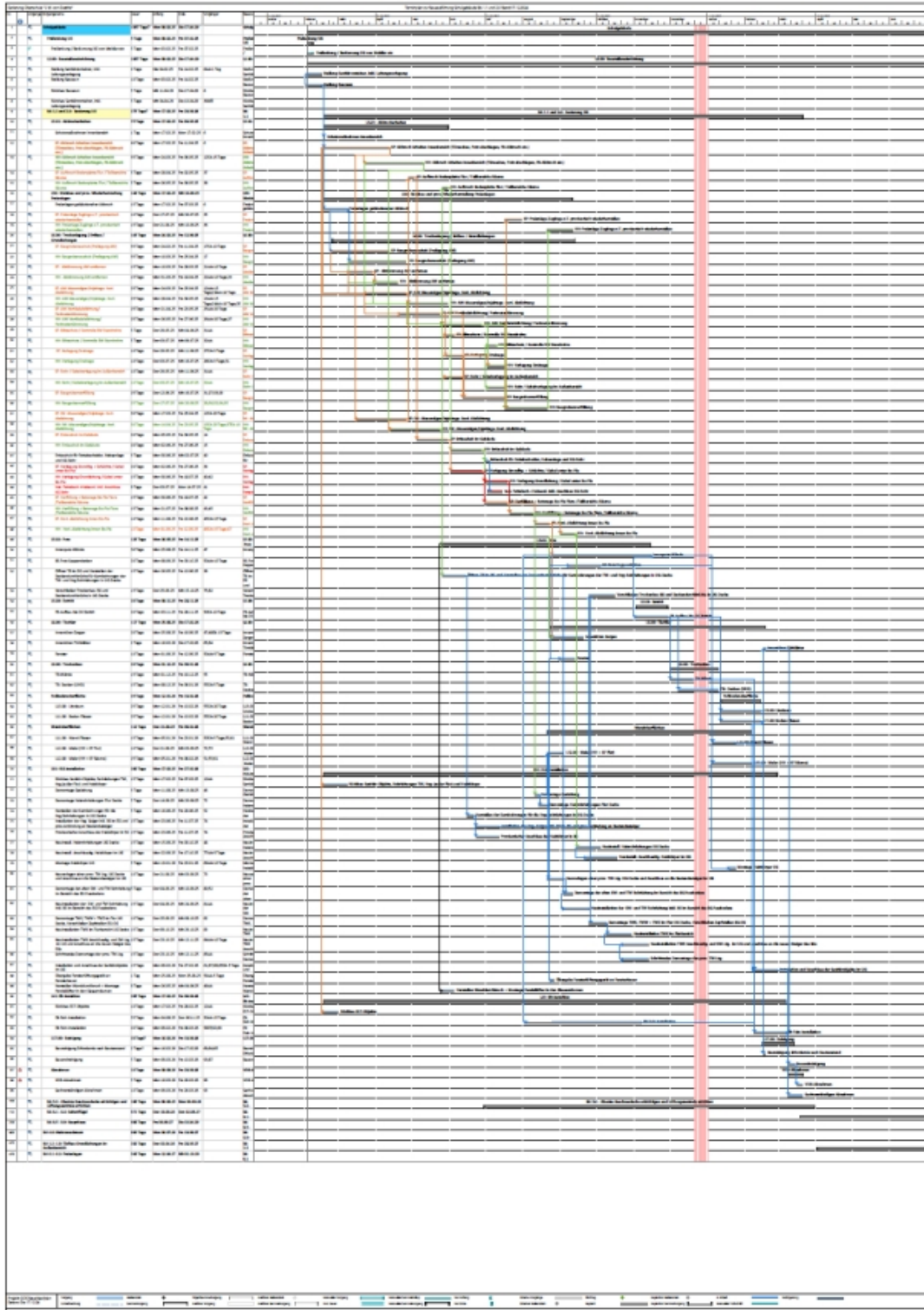
Dresdner Straße 47, 01809 Heidenau

Projektausschreibung

Projekt: 2023-01
LV: LV-9_00

GOS Heidenau_Sanierung
UG Trockenbau

Bauablauf:
Terminplan zur Bauausführung vom 17.12.2024 - Anlage zur Ausschreibung beigefügt





Stadt Heidenau

Dresdner Straße 47, 01809 Heidenau

Projektausschreibung

Projekt:	2023-01	GOS Heidenau_Sanierung
LV:	LV-9_00	UG Trockenbau

Anlagen zum LV

Planunterlagen als Vorabzug

- Lageplan mit Baustelleneinrichtung vom 27.09.2024
- Grundriss Untergeschoss vom 27.09.2024
- Grundriss Erdgeschoss vom 27.09.2024
- Schnitt A vom 27.09.2024
- Schnitt B vom 27.09.2024
- Schnitt C vom 27.09.2024
- Schnitt D vom 27.09.2024

- Terminplan zur Bauausführung vom 17.12.2024
- Übersichtsplan Bauabschnitte UG-DG vom 14.08.2024



Stadt Heidenau

Dresdner Straße 47, 01809 Heidenau

Projektausschreibung

Projekt: 2023-01 GOS Heidenau_Sanierung
LV: LV-9_00 UG Trockenbau

Nr.	Leistungsbeschreibung	Menge ME	Einheitspreis in €	Gesamtbetrag in €
-----	-----------------------	----------	-----------------------	----------------------

39 Trockenbau

Trockenbauarbeiten

1. Angaben zum Bauvorhaben

Siehe Verdingungsunterlagen!

2. Angaben zur Örtlichkeit

Siehe Verdingungsunterlagen!

3. Termine und Fristen

Siehe Verdingungsunterlagen!

4. Mitgeltende Normen und Regeln

4.1. Allgemeines

Es gelten jeweils die Normen und Regeln in der zum Vertragsschluss gültigen Fassung einschließlich der Änderungen, Berichtigungen und Beiblätter

Soweit in der Leistungsbeschreibung auf Technische Spezifikationen, z. B. nationale Normen, mit denen Europäische Normen umgesetzt werden, europäische technische Zulassungen, gemeinsame technische Spezifikationen, internationale Normen, Bezug genommen wird, werden auch ohne den ausdrücklichen Zusatz: "oder gleichwertig", immer gleichwertige Technische Spezifikationen in Bezug genommen.

U.a. gelten folgende Vorschriften:

DIN 1052

Entwurf, Berechnung und Bemessung von Holzbauwerken - Allgemeine Bemessungsregeln und Bemessungsregeln für den Hochbau

DIN 18100

Türen; Wandöffnungen für Türen; Maße entsprechend DIN 4172

BG Bau Fachinfo Prävention

Umgang mit Mineralwolle-Dämmstoffen

IVD-Merkblatt Nr. 16:

Anschlussfugen im Trockenbau

Herausgeber: Industrieverband Dichtstoffe e.V. (IVD)

IVD-Merkblatt Nr. 20:



Stadt Heidenau

Dresdner Straße 47, 01809 Heidenau

Projektausschreibung

Projekt: 2023-01 GOS Heidenau_Sanierung
LV: LV-9_00 UG Trockenbau

Nr.	Leistungsbeschreibung	Menge	ME	Einheitspreis in €	Gesamtbetrag in €
-----	-----------------------	-------	----	-----------------------	----------------------

Fugenabdichtung an Holzbauteilen
Herausgeber: Industrieverband Dichtstoffe e.V. (IVD)

Merkblatt Nr. 1
Baustellenbedingungen
Herausgeber: Bundesverband der Gipsindustrie e.V., Industriegruppe
Gipsplatten

Merkblatt Nr. 2
Verspachtelungen von Gipsplatten - Oberflächengüten
Herausgeber: Bundesverband der Gipsindustrie e.V., Industriegruppe
Gipsplatten

Merkblatt Nr. 2.1
Verspachtelungen von Gipsfaserplatten - Oberflächengüten
Herausgeber: Bundesverband der Gipsindustrie e.V., Industriegruppe
Gipsplatten

Merkblatt Nr. 3
Gipsplattenkonstruktionen - Fugen und Anschlüsse
Herausgeber: Bundesverband der Gipsindustrie e.V., Industriegruppe
Gipsplatten

Merkblatt Nr. 5
Bäder und Feuchträume im Holzbau und Trockenbau
Herausgeber: Bundesverband der Gipsindustrie e.V., Industriegruppe
Gipsplatten

Merkblatt Nr. 6
Vorbehandlung von Trockenbauflächen aus Gipsplatten zur weitergehenden
Oberflächenbeschichtung bzw. -bekleidung
Herausgeber: Bundesverband der Gipsindustrie e.V., Industriegruppe
Gipsplatten

RAL-GZ 531
Trockenbau - Gütesicherung

VdS 2097-01
Baulicher Brandschutz: Produkte und Anlagen, Teil 1, Prüfung und
Anerkennung von Baustoffen, Bauteilen und Bauarten
Herausgeber: VdS Schadenverhütung, Köln

VdS 2097-02
Baulicher Brandschutz: Produkte und Anlagen, Teil 2, Nichtbrennbare
Baustoffe; Baustoffe für Brandschutzmaßnahmen
Herausgeber: VdS Schadenverhütung, Köln

VdS 2097-03
Baulicher Brandschutz: Produkte und Anlagen, Teil 3; Konstruktive Bauteile
Herausgeber: VdS Schadenverhütung, Köln

VdS 2097-04
Baulicher Brandschutz: Produkte und Anlagen, Teil 4;



Stadt Heidenau

Dresdner Straße 47, 01809 Heidenau

Projektausschreibung

Projekt: 2023-01 GOS Heidenau_Sanierung
LV: LV-9_00 UG Trockenbau

Nr.	Leistungsbeschreibung	Menge ME	Einheitspreis in €	Gesamtbetrag in €
-----	-----------------------	----------	-----------------------	----------------------

Feuerschutzabschlüsse, sonstige Brandschutztüren und ergänzende Sonderbauteile
Herausgeber: VdS Schadenverhütung, Köln

VdS 2097-06
Baulicher Brandschutz: Produkte und Anlagen, Teil 6; Kabel- und Rohrschottungen
Herausgeber: VdS Schadenverhütung, Köln

VdS 2097-07
Baulicher Brandschutz: Produkte und Anlagen, Teil 7, Lüftungsleitungen und Absperrvorrichtungen gegen Brandübertragung
Herausgeber: VdS Schadenverhütung, Köln

VdS 2097-08
Baulicher Brandschutz: Produkte und Anlagen, Teil 8; Installationskanäle, Kabelanlagen mit Funktionserhalt
Herausgeber: VdS Schadenverhütung, Köln

5. Angaben zur Baustelle

5.1. Lage und Transportwege

Anlieferung von Material, sowie der Abtransport von Abbruchmaterial erfolgt ausschließlich über den Baustellenzugang im Untergeschoss.

Die Arbeiten sind in folgenden Geschossen auszuführen: Unter- und Erdgeschoss

5.2. Gerüste

Gerüste für eine Arbeitshöhe bis zu 4 m sind in die Leistungen, für die diese Gerüste erforderlich sind, einzurechnen.

Ebenson werden **keine** fahrbaren Arbeitsbühnen bauseits gestellt.

5.3. Sonstige Angaben zur Baustelle

Siehe 1. Allgemeine Vorbemerkungen !

6. Angaben zu Stoffen und Bauteilen

Bei brandschutztechnischen Anforderungen sind die amtlichen Nachweise (Prüfzeugnis oder Prüfbescheid oder allgemeine bauaufsichtliche Zulassung) der Bauleitung zu übergeben.

Bei nicht genormten Stoffen und Bauteilen sind, soweit erforderlich, die bauaufsichtlichen Zulassungen der Bauleitung zu übergeben

7. Angaben zur Ausführung



Stadt Heidenau

Dresdner Straße 47, 01809 Heidenau

Projektausschreibung

Projekt: 2023-01 GOS Heidenau_Sanierung
LV: LV-9_00 UG Trockenbau

Nr.	Leistungsbeschreibung	Menge ME	Einheitspreis in €	Gesamtbetrag in €
-----	-----------------------	----------	-----------------------	----------------------

7.1. Allgemeines

Vor Ausführungsbeginn hat der Auftragnehmer mit dem Auftraggeber festzulegen, wo das zu verwendende Material auf der Baustelle gelagert werden kann, um gegenseitige Störungen der am Bau beteiligten Handwerker während der Bauausführung zu vermeiden.

Vor der Durchführung von Stemm-, Bohr- und Einsetzarbeiten an Estrichen sowie geputzten Wänden und Decken sind Leitungen mit einem Suchgerät zu orten.

Späne vom Bohren und Fräsen sowie Reste von Schleifstaub sind sofort von den bearbeiteten Teilen zu entfernen.

Der Auftragnehmer hat sich beim Befestigen von Bauteilen an Vorsatzschalen zu vergewissern, dass durch die Befestigungsmittel keine Beschädigungen nicht sichtbarer Leitungen und Rohre entstehen.

Säulen von Schwenkarmaufzügen dürfen nicht zwischen Balkonen oder Kragplatten eingespannt werden; beim Einspannen in Mauerwerksöffnungen sind diese vor Beschädigungen zu schützen, nach Möglichkeit sind Fensterwinkel zu verwenden.

Alle Maße sind vor der Ausführung am Bau zu überprüfen, sofern keine Detailzeichnungen mit verbindlichen Maßangaben vorliegen.

Vor Beginn der Arbeiten sind die tatsächlichen Einbauhöhen bezogen auf das gesamte Ausbausystem mit der Bauleitung abzustimmen, wenn unzulässige Toleranzen oder Änderungen des geplanten Fußbodenaufbaus festgestellt oder vermutet werden.

Bei Schleifarbeiten im Trockenverfahren sind Absauggeräte zu verwenden.

Befestigungselemente, die im Ausnahmefall Flächendichtungen durchdringen, sind mit auf das Dichtungsmaterial abgestimmten Abdichtungsstoffen (i.d.R. ohne Lösungsmittel) abzudichten. Im Zweifel ist Rücksprache mit der Bauleitung erforderlich.

Sind Schleifen und Spachteln vorgesehen, so bleiben die Anzahl der Schleifgänge und Spachtelaufträge sowie die Wahl der richtigen Körnung dem Auftragnehmer überlassen und sind auf die vorgesehene Beschichtung einzustellen.

Beschädigungen an Dampfsperr- oder Dampfbremsschichten oder an luftdichten Schichten sind, wenn diese Schichten zum Leistungsumfang des Auftragnehmers zählen, vor dem Abdecken mit nachfolgenden Bauteilen dauerhaft und materialgerecht zu schließen; wenn diese Schichten zum Leistungsumfang eines anderen Auftragnehmers zählen, ist mit der Bauleitung zu klären, wer die Schäden beseitigen soll. In beiden Fällen ist vor dem Abdecken mit nachfolgenden Bauteilen der Bauleitung die Überprüfung der Schadensbehebung zu ermöglichen.

Bei brandschutztechnischen Anforderungen an Wände und Decken ist die



Stadt Heidenau

Dresdner Straße 47, 01809 Heidenau

Projektausschreibung

Projekt: 2023-01 GOS Heidenau_Sanierung
LV: LV-9_00 UG Trockenbau

Nr.	Leistungsbeschreibung	Menge ME	Einheitspreis in €	Gesamtbetrag in €
-----	-----------------------	----------	-----------------------	----------------------

Muster-Richtlinie über brandschutztechnische Anforderungen an Leitungsanlagen (Muster-Leitungsanlagen-Richtlinie - MLAR) zu beachten.

Die Verarbeitungsvorschriften und -richtlinien der Hersteller der Trockenbausysteme sind zu beachten. Dem Auftraggeber ist auf Verlangen Einsicht in diese zu gewähren. Das gilt besonders für Anzahl und Anordnung der Befestigungspunkte sowie die Fugenausbildung.

Die nach ATV DIN 18340 Abschnitt 3.7.2 erforderlichen Maßnahmen bei Türöffnungen sind in die Leistungen für das Anlegen der Türöffnungen einzurechnen.

Offen bleibende Schnittkanten imprägnierter Platten, z.B. an Außenecken, sind nachzuimprägnieren.

Brandschutzkleber oder Brandschutzspachtelmassen sind so zu verarbeiten, dass überstehendes Material abgestrichen wird; ein großflächiges Verspachteln ist zu vermeiden.

7.2. Trockenbauoberflächen

Sofern bei der Beschreibung der Leistung nichts anderes angegeben ist, sind die Oberflächen von Gipsplatten in der Qualitätsstufe Q 2 nach Merkblatt Nr.2 Verspachtelungen von Gipsplatten bzw. Nr. 2.1 Verspachtelungen von Gipsfaserplatten - Oberflächengüten auszuführen.

Für Flächen mit Oberflächen in den Qualitätsstufen Q3 und Q4 gelten die Grenzwerte für Ebenheitsabweichungen nach Tabelle 3 Zeile 7 DIN 18202.

Sofern bei der Beschreibung der Leistung nicht anderes angegeben ist, ist als durch Nachfolgewerke aufzubringende Schlussbeschichtung von Wandflächen vorgesehen: Latexfarbe, Fliesen

Sofern bei der Beschreibung der Leistung nicht anderes angegeben ist, ist als durch Nachfolgewerke aufzubringende Schlussbeschichtung von Deckenflächen vorgesehen: Latexfarbe

7.3. Befestigungen an Decken

Die tragenden Deckenkonstruktionen bestehen aus Kappendecken.
Für die Montage der Abhänger der Unterhangdecken sind dafür zugelassene Befestigungen zu verwenden.
Es sind für diesen Deckentyp unter der Beachtung der UHD- Lasten (ca. 5 kg/m²) bauaufsichtlich zugelassene Dübelsysteme zu verwenden.

8. Angaben zur Abrechnung

Für Aufmaß und Abrechnung gelten ergänzend gem. VOB (C) die Abrechnungsregeln für Trockenbauarbeiten nach DIN 18340.

9. Sonstige Angaben



Stadt Heidenau

Dresdner Straße 47, 01809 Heidenau

Projektausschreibung

Projekt: 2023-01 GOS Heidenau_Sanierung
LV: LV-9_00 UG Trockenbau

Nr.	Leistungsbeschreibung	Menge ME	Einheitspreis in €	Gesamtbetrag in €
-----	-----------------------	----------	-----------------------	----------------------

Der Auftragnehmer hat dafür Sorge zu tragen, dass während der Ausführung seiner Leistungen immer mindestens ein fließend deutsch sprechender Mitarbeiter seiner Firma auf der Baustelle anwesend ist.

Zu den auf der Baustelle vorzuhaltenden Ausführungsunterlagen zählt neben den Ausführungsplänen auch eine Ausfertigung dieser Leistungsbeschreibung.

Die vom Auftragnehmer verwendeten Ausführungsunterlagen müssen den Freigabevermerk des Auftraggebers oder des Architekten tragen. Durch Übergabe neuer Unterlagen ungültig gewordene Unterlagen sind vom Auftragnehmer entsprechend zu kennzeichnen und aufzubewahren. Nicht freigegebene Unterlagen dürfen nicht verwendet werden.

Eine Abstimmung mit den AN anderer Gewerke ist mit einzukalkulieren.



Stadt Heidenau

Dresdner Straße 47, 01809 Heidenau

Projektausschreibung

Projekt: 2023-01 GOS Heidenau_Sanierung
LV: LV-9_00 UG Trockenbau

Nr.	Leistungsbeschreibung	Menge ME	Einheitspreis in €	Gesamtbetrag in €
39.01	Wände			
39.01.1	<p>Vorsatzschale , 1x12,5 mm, GM-FH1I nach DIN EN 15283-1, imprägniert, 2-seitig; o. BS</p> <p>Vorsatzschale DIN 4103-1, Einbaubereich 2 DIN 4103-1, für Vorwandinstallationen ausführen, Höhe Wand bis 3,0 m, Wandabstand bis VK Beplankung bis 300 mm,</p> <p>wie folgt liefern und nach Werksvorschrift einbauen:</p> <ul style="list-style-type: none">- Anschlüsse: Deckenanschluss mit DE- Fuge z.T. im leichten Bogen an Kappendeckeanpassen- vorhandener Befestigungsuntergrund: Mauerwerk, Bestigung mit systemspezifischen Befestigungsmitteln- Unterkonstruktion aus verzinkten Stahlblechprofilen DIN EN 14195 und DIN 18182-1, als Einfachständerwerk, CW/UW 50, Ständerachsabstand 625 mm,- Dämmschicht: mineralisch nach DIN EN 13162, WLG 040, d= 40 mm, Rohdichte: 30 kg/m3, Baustoffklasse A1 nicht brennbar, Anwendungsgebiet DIN 4108-10 WTR dicht stoßen, lückenlos und abrutschsicher verlegen;- Beplankung: 2x12,5 mm DEFH1IR, einseitig nach DIN EN 520, holzfaserverstärkte Mehrzweck-Gipsplatte, imprägniert- Oberfläche verschraubt mit Verspachtelung gemäß Merkblatt Nr. 2 (IGG, April 2003) - Q2 Qualitätsstufe 2 Platten nach DIN EN 520,- Brandschutz: ohne Anforderung <p>Einbauort: UG: gem. Planungseintragung</p> <p>Einzellängen zwischen 1,20 -1,80 m/ raumhoch Einzelflächen zwischen 3,6 m²- 5,5m²</p>	65,000 m ²
39.01.2	<p>Bekleidung Abstellen für Bodenbelagseinbau</p> <p>Bekleidungstreifen der 2-Ig. Wandbekleidung der Vor-Pos. ohne Brandschutzanforderungen vorab herstellen für Bodenbelagseinbau,</p> <p>Bekleidungshöhe 1. Lage ca. 60 cm, 2. Lage ca. 40 cm Oberfläche 2.Lage verspachteln gemäß Merkblatt Nr. 2 des Bundesverbandes der Gipsindustrie, Oberflächenqualität Q2 Standarderspachtelung</p>	20,000 m



Stadt Heidenau

Dresdner Straße 47, 01809 Heidenau

Projektausschreibung

Projekt: 2023-01 GOS Heidenau_Sanierung
 LV: LV-9_00 UG Trockenbau

Nr.	Leistungsbeschreibung	Menge ME	Einheitspreis in €	Gesamtbetrag in €
-----	-----------------------	----------	--------------------	-------------------

Übertrag €

39.01.3

Vorsatzschale , als Eckverkleidung

- Rohrverkleidung Vorsatzschale im Eck DIN 4103-1, Einbaubereich 2 DIN 4103-1, für Vorwandinstallationen ausführen, Höhe Wand bis 3,0 m, Wandabstand bis VK Beplankung bis 300 mm, wie folgt liefern und nach Werksvorschrift einbauen:
- Anschlüsse: Deckenanschluss mit DE- Fuge z.T. im leichten Bogen an Kappendeckeanpassen
 - vorhandener Befestigungsuntergrund: Mauerwerk, Bestigung mit systemspezifischen Befestigungsmitteln
 - Unterkonstruktion aus verzinkten Stahlblechprofilen DIN EN 14195 und DIN 18182-1, Einfachständerwerk, CW/UW 50 als Eckkonstruktion
 - Dämmschicht: mineralisch nach DIN EN 13162, WLG 040, d= 40 mm, Rohdichte: 30 kg/m³, Baustoffklasse A1 nicht brennbar, Anwendungsgebiet DIN 4108-10 WTR dicht stoßen, lückenlos und abrutschsicher verlegen;
 - Beplankung: 2x12,5 mm DEFH1IR, einseitig nach DIN EN 520, holzfaserverstärkte Mehrzweck-Gipsplatte, imprägniert
 - Oberfläche verschraubt mit Verspachtelung gemäß Merkblatt Nr. 2 (IGG, April 2003) - Q2 Qualitätsstufe 2 Platten nach DIN EN 520,
 - Brandschutz: ohne Anforderung

Einbauort: UG: gem. Planungseintragung

Abwicklung Ecke ca. 25/25 cm raumhoch
Einzelflächen - 1,5m²

15,000 m²

39.01.4

Kantenschutz an Trockenbauaußenecken

Trockenbauaußenecken in beliebigen Winkelstellungen mit Kantenschutz als Alu-Schiene mit Radius >=2mm gegen Abriß verstärken. Kantenschutz für freie Plattenkanten der vorbeschriebenen Vorsatzschalen.

Bereiche: ohne Fliesen
 Die Notwendigkeit der Leistung ist vor Ort mit der Bauüberwachung des AG festzulegen.

Einbauort: UG

55,000 m



Stadt Heidenau

Dresdner Straße 47, 01809 Heidenau

Projektausschreibung

Projekt: 2023-01 GOS Heidenau_Sanierung
LV: LV-9_00 UG Trockenbau

Nr.	Leistungsbeschreibung	Menge	ME	Einheitspreis in €	Gesamtbetrag in €
				Übertrag €
39.01.5	Zulage für Bohren von Rundlöchern bis 30-80 mm Zulage zu den zu vor beschriebenen mit Gipskarton beplankten Montagewänden, Vorsatzschalen und Installationswänden für das Bohren von Rundlöchern bzw. anarbeiten an vorh. Leitungen. Beplankung: 2x12,5 mm Durchmesser: ca. 30-80 mm Die Schnittkanten sind zu behandeln. Einbauort: UG	65,000	St
39.01.6	Zulage für Anarbeiten an Kappendecke Zulage für das Anarbeiten der Vorsatzschale an Rundbogen der Kappendecke..	15,000	m
39.01.7	Verfugung der Anschlüsse auf Acryldispersionsbasis Elasto-plastische einseitige Verfugung der Anschlüsse der mit Plattenmaterial bekleideten Flächen gegen massive Bauteile, Leitungen und Kanälen, mit Ein-Komponenten-Dichtstoff auf Acryldispersionsbasis (überstreichbar). Erfordernis der Leistung ist vor Ort zu klären!	140,000	m
39.01.8	Revisionsklappe 300 x 300 mm, Stahlblech, o. BS Lieferung und Montage einer Revisionsklappe aus Stahlblech, beschichtet Abmessung: 300 x 300 mm pulverbeschichtet RAL 9010, weiß mit Verriegelung und Beschlag Inkl. Schlüssel (Vierkant) pro Klappe ohne Brandschutzanforderung. Inkl. Herstellen der Aussparung in den Gipskartonverkleidungen der Wände/ Vorsatzschalen und als Revisionsöffnung wiederverschließen, einschl. der erforderlichen Rahmenverstärkungen und Befestigungsmittel. Einbauort: TB- Schächte und -Vorsatzschalen gemäß Vorgabe durch die Haustechnik	10,000	St



Stadt Heidenau

Dresdner Straße 47, 01809 Heidenau

Projektausschreibung

Projekt: 2023-01 GOS Heidenau_Sanierung
LV: LV-9_00 UG Trockenbau

Nr.	Leistungsbeschreibung	Menge	ME	Einheitspreis in €	Gesamtbetrag in €
				Übertrag €
<u>Summe</u>	39.01	Wände		



Stadt Heidenau

Dresdner Straße 47, 01809 Heidenau

Projektausschreibung

Projekt: 2023-01 GOS Heidenau_Sanierung
 LV: LV-9_00 UG Trockenbau

Nr.	Leistungsbeschreibung	Menge ME	Einheitspreis in €	Gesamtbetrag in €
39.02	Deckenbekleidung mit Brandschutz			
39.02.1	<p>GK-Decke freitragend, 1x15mm Feuerschutzpl. Typ DF, EI30</p> <p>GK-Decke EI 30 nach DIN EN 13964, innen, freitragend zwischen Wänden mit Zementplatten direkt an Treppenunterseite, einschl. Metall-UK liefern und montieren, bestehend aus:</p> <ul style="list-style-type: none"> - Befestigungsuntergrund: Mauerwerkswände - Unterkonstruktion: aus verzinkten Stahlblechprofilen DIN EN 14195 und DIN 18182-1, Grund- und Tragprofil als CD 60/27-Profil DIN 18182-1, befestigen mit bauaufsichtlich zugelassenen Befestigungsmitteln, - Feuerwiderstandsklasse: EI 30 - Beplankung: 1-lagig, DIN EN 520, Feuerschutzplatten Typ DF, Dicke 15 mm, befestigen mit systemspezifischen Befestigungsmitteln, - Oberfläche: Spachtelung Qualitätsstufe Q2 gemäß Merkblatt Nr. 2 der Industriegruppe Gipsplatten im Bundesverband der Gipsindustrie e.V - Dämmschicht: ohne - Einbauhöhe: bis ca. 300 cm (von OK FFB bis UK RD) - Abhanghöhe: direkt unter Treppenunterseite <p>Einbauort:UG: Treppenunterseiten</p> <p>Einzelflächen < 5 m²</p>	12,000 m ²
39.02.2	<p>Zulage für das erschwerte Arbeiten im Treppenunterseitenbereich in</p> <p>Zulage für das erschwerte Arbeiten im Treppenunterseitenbereich in 2 Treppenhäuser</p>	1,000 psch
Summe	39.02 Deckenbekleidung mit Brandschutz		



Stadt Heidenau

Dresdner Straße 47, 01809 Heidenau

Projektausschreibung

Projekt: 2023-01 GOS Heidenau_Sanierung
LV: LV-9_00 UG Trockenbau

Nr.	Leistungsbeschreibung	Menge	ME	Einheitspreis in €	Gesamtbetrag in €
-----	-----------------------	-------	----	-----------------------	----------------------

39.03 Rasterdecken

39.03.1 Unterkonstruktion für Unterhangdecken

Herstellung einer Unterkonstruktion für Unterhangdecken passend zum System der Deckenkonstruktion Raster 625 x 625 mm

Tragschienen die mittels der Abhänger an der vorhandenen Rohdecke (Kappendecke) in den Deckenfeldern abgehängt werden.

Der Achsabstand der Tragschienen beträgt 1.250 mm, der Abhängeabstand beträgt ebenfalls 1.250 mm. Tragschienen mit einem Achsabstand von 625 mm einklicken.

Die Tragschienen sind flucht- und waagrecht auszurichten.

Profilbreite: 15 mm

Profilhöhe: 38 mm (Haupt- und Querschienen)

Materialstärke:

Hauptschienen: 2 x 0,4 mm

Querschienen: 2 x 0,3 mm

Profilfarbe: weiß, ähnlich RAL 9016

bestehend aus:

Tragschienen / Abstand:

-2800 31 001 / 1250 mm

Querschienen lang / Abstand:

-2894 31 001 / 625 mm

Querschienen kurz/ Abstand:

-2892 31 001 / 1250 mm

Abhänger / Abstand: Nonius/ max. 1250 mm
(nach stat. Erfordernis)

Die Unterkonstruktion des Systemlieferanten besteht aus warm gewalztem Stahl (sendzimir verzinkt) mit einer beidseitigen Beschichtung aus Zink mit einer Schichtdicke von 100 g/m². Das System ist feuerbeständig und demontierbar.

Trag- und Querschienen verfügen über eine Höhe von 38 mm was hohe Tragfähigkeiten und bestmögliche Kompatibilität mit Zubehör und Einbauteilen gewährleistet. Die Tragschienen Typs -2800 sind alle mit einem Ausdehnungsausgleich (Firebreak) von 40 mm ausgestattet, welcher im Falle eines Brandes die Stabilität der Decke sicherstellt. An jedem Schienenende befindet sich eine integrierte Klickkupplung durch die die Tragschienen mit einander verbunden werden. Die Enden der



Stadt Heidenau

Dresdner Straße 47, 01809 Heidenau

Projektausschreibung

Projekt: 2023-01 GOS Heidenau_Sanierung
LV: LV-9_00 UG Trockenbau

Nr.	Leistungsbeschreibung	Menge	ME	Einheitspreis in €	Gesamtbetrag in €
-----	-----------------------	-------	----	-----------------------	----------------------

Querschienen sind mit einer integrierten Klickkupplung und einer gekröpften Auflage versehen. Am Ende der Querschienen befindet sich eine Ausdehnungslasche (Firebreak) die ebenso die Demontage der Schiene ermöglicht. Die Farbtoleranz der verschiedenen Schienen wird $\Delta E = 1$ nicht überstiegen. Die sichtbaren Teile haben einen Glanzgrad von 15% mit einer Toleranz von +/- 3%. Schienen aus verschiedenen Produktionen gleichen Farbtönen können miteinander kombiniert werden. Als Systembestandteil verfügt die Unterkonstruktion über die CE-Kennzeichnung und entspricht den Anforderungen der Bauproduktenverordnung (Verordnung (EU) Nr. 305/2011 des europäischen Parlaments und des Rates). Darüber hinaus gewährleistet die Unterkonstruktion mindestens folgende funktionelle Eigenschaften:

Brandverhalten: Euroklasse A1 gem. DIN EN 13501-1

Korrosionsklasse: B, gem. DIN EN 13964

Tragfähigkeit:

Modulabmessungen:

Tragfähigkeit in kg/m²

bei einer Gesamtdurchbiegung von 2,5 mm

625 x 625 mm 8,0

1.250 x 625 mm 8,8

Deckenbreite (Abstand zwischen Kappenträgern):

ca. 2,30 m

Einzelflächen zwischen den Kappenfeldern: ca. 15m²

Gewicht Beplankung : ca. 3,0 kg/m²

In das Deckensystem werden bauseits durch den Elektriker Einbauleuchten mit einem Gewicht von ca. 4 kg/m² eingebaut. Eventuell erforderliche Zusatzabhängiger sind in dieser Position mit abgegolten.

Zur Befestigung der Abhänger sind Schnell- bzw. Injektionsanker mit für den Deckentyp (Kappendecke) bauaufsichtlich zugelassenen Systemen zu verwenden!

Ausführung gemäß den Angaben und Unterlagen des Herstellers, liefern und montieren.

Abhanghöhe variierend durch Kappendecke zwischen 20-25 cm



Stadt Heidenau

Dresdner Straße 47, 01809 Heidenau

Projektausschreibung

Projekt: 2023-01 GOS Heidenau_Sanierung
LV: LV-9_00 UG Trockenbau

Nr.	Leistungsbeschreibung	Menge	ME	Einheitspreis in €	Gesamtbetrag in €
-----	-----------------------	-------	----	-----------------------	----------------------

Einbauort: UG K10, K02, K03

Angebotes Produkt/Fabrikat:'.....'
475,000 m²

39.03.2 **zusätzlichen Abhänger für Lautsprecher etc.**
Liefern und einbauen von zusätzlichen Abhänger im Bereich von Einbauteilen (z.B. Lautsprecher etc.)
18,000 St

39.03.3 **Akustikdeckenplatten 625 x 625 mm**
Akustikdeckenplatten 625 x 625 mm aus Steinwolle für Befestigung an Unterkonstruktion (separate Position)

Die Akustikdeckenplatte besteht aus hoch verdichteter, Kunstharz gebundener Steinwolle mit einem Schmelzpunkt >1000° C. Die Steinwollefasern sind biolöslich. Sie erfüllen die Freizeichnungskriterien des Anhangs IV Nr. 22 der Gefahrstoffverordnung und des Abschnitts 23 des Anhangs zu §1 Chemikalien-Verbotsverordnung sowie der EU-Richtlinie 97/69/EG. Die Freigabe von Formaldehyd liegt weit unter dem Grenzwert der Klasse E1 nach DIN EN 13964. Das Einhalten der Kriterien wird durch das "RAL-Gütezeichen Mineralwolle" sichergestellt.

Das Akustikvlies mit Farbbeschichtung verfügt über eine homogene, optisch geschlossene Oberfläche mit hoher optischer Integrität bei nahezu 100%iger akustischer Transparenz.

Die Akustikdeckenplatten verfügen über die CE-Kennzeichnung und entsprechen den Anforderungen der Bauproduktenverordnung (Verordnung (EU) Nr. 305/2011 des europäischen Parlaments und des Rates).

Darüber hinaus gewährleisten die Akustikdeckenplatten mindestens folgende funktionelle Eigenschaften:

Sichtseite:
Akustikvlies mit akustisch transparenter Farbbeschichtung
Farbe: Glatt weiß, NCS 500 N
Rückseite: abriebminderndes Vlies
Brandverhalten: Euroklasse A1 gem. DIN



Stadt Heidenau

Dresdner Straße 47, 01809 Heidenau

Projektausschreibung

Projekt: 2023-01 GOS Heidenau_Sanierung
 LV: LV-9_00 UG Trockenbau

Nr.	Leistungsbeschreibung	Menge	ME	Einheitspreis in €	Gesamtbetrag in €
-----	-----------------------	-------	----	-----------------------	----------------------

Übertrag €

EN 13501-1
 Biegezugfestigkeitsklasse: 1/C/0N
 Feuchtigkeitsbeständigkeit: 100% RH,
 bei 0 - 40 °C

Lichtreflexionsgrad: 86 %, gemäß
 ISO 7724-2
 Reinigungsfähigkeit: - mit weicher
 Bürste oder Staubsauger
 Wohngesundheit:
 Nachweis der besonderen Umweltfreundlichkeit
 durch
 - „Der Blaue Engel“ UZ 132 (emissionsarm)
 - M1 Indoor Climate Label
 - Danish Indoor Climate Label

Schallabsorptionsgrade:
 Gemessen bei einer totalen Konstruktionshöhe von 200
 mm

Frequenz	alpha p
125 Hz	0,40
250 Hz	0,90
500 Hz	1,00
1.000 Hz	0,95
2.000 Hz	1,00
4.000 Hz	1,00

alpha w 1,00
 Absorberklasse A

Plattendicke [mm]: 20 mm
 Modulabmessungen: 625 x 625 mm
 Kantenausbildung: A(24) gem.
 DIN EN 13964
 Deckenhöhe: bis ca. 2,60 m

Deckenbreite (Abstand zwischen Kappenträgern):
 ca. 2,30 m
 Einzelflächen zwischen den Kappenfeldern: ca. 15m²
 Gewicht Beplankung : ca. 3,0 kg/m²

Angeb. Fabrikat/Produkt Deckenbeplankung:

'.....'

475,000 m²



Stadt Heidenau

Dresdner Straße 47, 01809 Heidenau

Projektausschreibung

Projekt: 2023-01 GOS Heidenau_Sanierung
LV: LV-9_00 UG Trockenbau

Nr.	Leistungsbeschreibung	Menge ME	Einheitspreis in €	Gesamtbetrag in €
-----	-----------------------	----------	--------------------	-------------------

Übertrag €

39.03.4	<p>Zulage für Ausführung der Akustikdecke inkl. Unterkonstruktion Feuchtraum mit Hygieneanforderungen Zulage für Ausführung der Akustikdecke inkl. Unterkonstruktion und Wandwinkel in Hygieneausführung</p> <p>- Unterkonstruktion und Abhänger in Nonius Korrosionsschutzklasse D - Akustikdeckenplatten. Sichtseite: hygienische Beschichtung weiß</p> <p>Einbauort: K 19 Fachkabinett Lehrküche</p>	60,000 m ²
---------	--	-----------------------	-------	-------

39.03.5	<p>Wandanschluß per L-Wandwinkel 24 x 19 mm Wandanschluß per L-Wandwinkel 24 x 19 mm</p> <p>Der L-Wandwinkel besteht aus warm gewalztem Stahl (sendzimir verzinkt) mit einer beidseitigen Beschichtung aus Zink mit einer Schichtdicke von 100 g/m². Darüber hinaus gewährleistet der Wandwinkel mindestens folgende funktionelle Eigenschaften:</p> <p>Brandverhalten: Euroklasse A1 gem. DIN EN 13501-1 Korrosionsklasse: B, gem. DIN EN 13964</p> <p>An den aufgehenden Bauteilen aus Kappendecken wird umlaufend der Wandwinkel mit einem maximalen Befestigungsabstand von 300 mm befestigt. Alle ein- und ausspringenden Ecken sind sauber auf Gehrung zu schneiden.</p> <p>Abmessungen: 24 x 19 mm, Profilfarbe: weiß, ähnlich RAL 9016</p> <p>Einbauort: UG K10, K02, K03</p>	565,000 m
---------	---	-----------	-------	-------

39.03.6	<p>Seitliche Abkofferung der Unterdecke mit 1 x 12,5 mm GKB Seitliche Abkofferung der Unterdecke mit 1 x 12,5 mm ungelochten GKB incl. der dazu nötigen Unterkonstruktion sowie eines Kantenprofiles und einem dauer-</p>			
---------	--	--	--	--



Stadt Heidenau

Dresdner Straße 47, 01809 Heidenau

Projektausschreibung

Projekt: 2023-01 GOS Heidenau_Sanierung
 LV: LV-9_00 UG Trockenbau

Nr.	Leistungsbeschreibung	Menge	ME	Einheitspreis in €	Gesamtbetrag in €
				Übertrag €
	elastischen Deckenanschluss herstellen. Fläche incl. der Kantenprofile malerfertig in Q2 verspachteln. An der Kappendecke erfolgt ein dauerelastischer Anschluss der Abkofferung.				
	Beplankung: 1-lagig, Typ A nach DIN EN 520 Länge der Verkofferung: max. 10,50 m (Einzellänge) Höhe Verkofferung: bis ca. 20 cm Deckenhöhe: bis max. ca. 280 m				
	Einbauort: UG K10, K02, K03, K21, K18, K19, K09	415,000	m
39.03.7	Aussparung rund bzw. eckig bis 0,05 m² Deckenplatten Aussparung für den späteren Einbau von Bauteile rund bzw. eckig bis 0,05 m ² in den Deckenplatten anlegen und herstellen. Der Ausschnitt wird bauseits abgedeckt.	36,000	St
39.03.8	Kabel-, Befestigungsdurchführungen etc durch die Deckenplatten Ein/ Anarbeiten von Kabel-, Befestigungsdurchführungen etc durch die Deckenbeplankung inkl. Abdeckrosette der Schnittkante aus Kunststoff weiß	72,000	St
Summe	39.03 Rasterdecken			
Summe	39 Trockenbau			



Stadt Heidenau

Dresdner Straße 47, 01809 Heidenau

Projektausschreibung

Projekt: 2023-01 GOS Heidenau_Sanierung
LV: LV-9_00 UG Trockenbau

Nr.	Leistungsbeschreibung	Menge	ME	Einheitspreis in €	Gesamtbetrag in €
-----	-----------------------	-------	----	-----------------------	----------------------

90 **Sonstiges**
90.01 **Baustelleneinrichtung / Dokumentation**

KALKULATIONSHINWEISE

Werden öffentliche Flächen über das vorgesehene Maß hinaus (zeitlich oder räumlich) auf Veranlassung des Auftragnehmers in Anspruch genommen, hat dieser die entsprechende Abstimmung mit den Behörden vorzunehmen (z.B. Sondernutzungserlaubnis nach StVO) und die erhöhten Gebühren zu tragen.

90.01.1 **Baustelleneinrichtung**
Einrichten, Vorhalten und Räumen der Baustelleneinrichtung für die gemäß Leistungsbeschreibung auszuführenden Arbeiten.

Vorhalten und Sichern gegen unbefugtes Betreten von eigenen Aufenthalts- und Lagerräumen (nur außerhalb des Gebäudes erlaubt) sowie alle Nebenleistungen nach DIN 18334, DIN 18355 bzw. DIN 18365 sind in diese LV-Positionen einzurechnen!

Sämtliche Restmaterialien und Abfälle sind fachgerecht zu entsorgen.

1,000 psch

90.01.2 **Objektdokumentation**
Erstellen einer Objektdokumentation 3-fach (2 x in Papier (einzeln geheftet in Ordner), 1 x auf Datenträger),

- Erstellen und liefern einer Objektdokumentation bestehend aus mindestens:
- Inhaltsverzeichnis
 - Freigegebene Werkstatt- und Montagezeichnungen im Originalmaßstab
 - Fachunternehmererklärung nach § 55 SächsBO (inkl. von Nachunternehmern)
 - Dokumentation aller eingebauten Produkte inkl. aller Prüfzeugnisse, Zulassungen
 - Prüfbücher soefrn erforderlich
 - Wiegescheine soefrn erforderlich
 - Entsorgungsplan soefrn erforderlich
 - Entsorgungsnachweise soefrn erforderlich
 - Wartungs- und Pflegehinweise
 - Bautageberichte
 - Sonstiges

Die Übergabe der Unterlage hat spätestens zum Zeitpunkt der Endabnahme zu erfolgen. Bei Nichtvorlage kann die Abnahme des AG verweigert werden.



Stadt Heidenau

Dresdner Straße 47, 01809 Heidenau

Projektausschreibung

Projekt: 2023-01 GOS Heidenau_Sanierung
LV: LV-9_00 UG Trockenbau

Nr.	Leistungsbeschreibung	Menge	ME	Einheitspreis in €	Gesamtbetrag in €
				Übertrag €
		1,000	psch
<u>Summe</u>	<u>90.01</u>	<u>Baustelleneinrichtung / Dokumentation</u>		
<u>Summe</u>	<u>90</u>	<u>Sonstiges</u>		



Stadt Heidenau

Dresdner Straße 47, 01809 Heidenau

Projektausschreibung

Projekt:	2023-01	GOS Heidenau_Sanierung
LV:	LV-9_00	UG Trockenbau

ZUSAMMENSTELLUNG

39	Trockenbau		
39.01	Wände	€
39.02	Deckenbekleidung mit Brandschutz	€
39.03	Rasterdecken	€
<hr/>			
<u>Summe</u>	<u>39</u>	<u>Trockenbau</u>	<u>..... €</u>
90	Sonstiges		
90.01	Baustelleneinrichtung / Dokumentation	€
<hr/>			
<u>Summe</u>	<u>90</u>	<u>Sonstiges</u>	<u>..... €</u>
<hr/>			
Summe LV		€
zuzüglich	19,00 % Mwst	€
<hr/>			
Gesamtsumme Brutto		€
<hr/>			

Datum: Unterschrift / Stempel: