



Stadt Heidenau

Dresdner Straße 47, 01809 Heidenau

Projektausschreibung

Projekt: 2023-01 GOS Heidenau_Sanierung
LV: LV-11_00 UG Fliesenbelag

Leistungsverzeichnis

Bauvorhaben: **Oberschule "Johann Wolfgang von Goethe" Heidenau**

Baumaßnahme: **Sanierung Schulgebäude und Mehrzweckraum mit Verbinder sowie Schulsport- und Schulaußenanlagen**

Bauabschnitte: BA 1.1 Trockenlegung UG /
BA 2.0 Haupttrassen Sanitär/Heizung/Elt

Baumaßnahme: **Stadt Heidenau
Dresdner Str. 47
01809 Heidenau**

Projektnummer: **HB/16/2025**

Fachlos : **Los 11.00
Fliesen Untergeschoss**

Datum: 21.01.2025



Stadt Heidenau

Dresdner Straße 47, 01809 Heidenau

Projektaussschreibung

Projekt:	2023-01	GOS Heidenau_Sanierung
LV:	LV-11_00	UG Fliesenbelag

1. ALLGEMEINE VORBEMERKUNGEN

Diese Vorbemerkungen sind ZUSÄTZLICHE TECHNISCHE VERTRAGSBEDINGUNGEN - ZTV. Sie sind als solcher Bestandteil der Leistungsbeschreibung und werden wesentlicher Vertragsbestandteil.

1. 1 Allgemeine Angaben

Die nachfolgenden Leistungsdefinitionen bestimmen die vertraglich geschuldete Leistung des Auftragnehmers.

Der Bieter ist verpflichtet, die im LV beschriebenen Positionen auf Vollständigkeit, fachgerechte Ausführbarkeit und Eignung für den vorgesehenen Verwendungszweck zu überprüfen, d.h. Leistungen und Nebenleistungen, die sich bei den Positionen zwangsläufig ergeben, sind einzukalkulieren, auch wenn sie im Leistungsverzeichnis nicht ausdrücklich erwähnt sind. Dies betrifft auch eventuelle Erschwerniszuschläge.

Die Ausführung von in Optional- und/oder Wahlpositionen beschriebenen Leistungen ist, sofern aus den Ausführungsunterlagen deren Notwendigkeit nicht zweifelsfrei hervorgeht, vor Beginn der Ausführung anzuzeigen.

Sofern in den Leistungspositionen die Vorgänge "Herstellen, Liefern und Einbauen" nicht gesondert beschrieben sind, gelten diese Vorgänge unter Zugrundelegung der allgemein anerkannten Regeln der Bautechnik, der gesetzlichen und behördlichen Bestimmungen und Ausführungsbestimmungen nach den DIN bzw. DIN EN der ATV der VOB/ C als beschrieben.

Die Bieter werden aufgefordert, beim Angebot von Baustoffen - Bauteilen - Bauarten die Umweltbedeutsamkeit zu beachten, ökologische und ökonomische Voraussetzungen so zu berücksichtigen, dass Gewinnung, Herstellung, Nutzung, Unterhaltung und Wiederverwertung der Baustoffe - Bauteile - Bauarten im Hinblick auf ihre Umweltverträglichkeit in das Angebot einbezogen werden.

Die Einhaltung der ausgeschriebenen Produkteigenschaften ist mit Lieferung auf die Baustelle anhand von Hersteller-/Produktangaben mit Datenblättern, AbP bzw. AbZ, Mustern etc. nachzuweisen.

Zur Erfüllung der Anforderungen des Bauordnungsrechtes gelten technische Regeln als Technische Baubestimmungen, die mit der Verwaltungsvorschrift des Sächsischen Staatsministeriums des Innern zur Einführung Technischer Baubestimmungen Ausgabe 2019/1 mit der neugefassten Verwaltungsvorschrift vom 22. Januar 2021 eingeführt wurden.

Für die Errichtung baulicher Anlagen sind u.a. folgende allgemeine Normen, Vorschriften und Richtlinien zugrunde zu legen:

- Sächsische BO vom 11.05.2016, Fassung vom 19.03.2024 sowie deren gültige DVO
- Auflagen der Gewerbeaufsichtsämter

1. 2 Angaben zum Grundstück/ Baustelle

Der Standort des Bauvorhabens liegt im Landkreis Sächsische Schweiz Osterzgebirge, in der Stadt Heidenau Ernst-Thälmann-Str.22, Flurstück Mügeln, Flur 2/1.

Bei dem Gebäude handelt es sich um ein Gebäude der Gebäudeklasse 5/ Sonderbau (SächsBO § 2), welches unter Denkmalschutz steht. Die Grundrissstruktur setzt sich aus einem L-förmigen Gebäude aus Schulgebäude und anschließendem Mehrzweckraum mit Verbinder zusammen. Das Bestandsgebäude



Stadt Heidenau

Dresdner Straße 47, 01809 Heidenau

Projektaussschreibung

Projekt:	2023-01	GOS Heidenau_Sanierung
LV:	LV-11_00	UG Fliesenbelag

besteht aus 4-Vollgeschossen (inkl. Untergeschoss) und einem nicht ausgebauten Dachgeschoss. Die max. Gebäudeabmessungen betragen in Ausrichtung Süd/West - Nord/Ost ca. 82 m und Nord/West - Süd/Ost ca. 55 m.

Die lichten Raumhöhen betragen im Durchschnitt bis ca. 3,80 m, in der Aula ca. 6,90 m. Erforderliche Gerüste sind, sofern nicht explizit beschrieben, durch den Auftragnehmer zu stellen und mit den Einheitspreisen abgegolten.

Die Bauarbeiten finden unter laufendem Schulbetrieb im Gebäude und der nordöstlich auf dem Grundstück befindlichen Sporthalle statt.

Besonders lärmintensive Arbeiten sind vor Ausführung im Rahmen der Bauberatungen mit der Bauüberwachung abzustimmen und genehmigen zu lassen.

Die Schülerinnen/Schüler und Lehrpersonal sowie weitere Mitarbeiter dürfen nicht gefährdet werden. Die Baustellenbereiche sind entsprechend zu sichern.

1.3 Infrastruktur / Verkehrsverhältnisse / Beschränkungen

Das Grundstück der Baustelle kann während der Bauzeit über eine Zufahrt von der Ernst-Thälmann Straße und z.T. von der Schulstraße (bauabschnittsabhängig) aus erschlossen werden. Die Zufahrtsbreite beträgt jeweils mind.3m.

Während der Arbeiten im Untergeschoss (Trockenlegung) erfolgt eine Abtrennung des Schulhofes zur Baustelle. Die Zugänge zum Gebäude werden provisorisch für die sichere Benutzung durch Schüler und Lehrer hergerichtet.

Der Baustellenzugang erfolgt für diesen Bauabschnitt im Untergeschoss (BA 1.1 -Trockenlegung) über den Eingang AT 0.01 auf der nordwestlich gelegenen Gebäudelängsseite.

Auf dem nordwestlichen Grundstücksbereich befindet sich ein abgegrenzter Bereich für Baustelleneinrichtung (Baustellen-WC) und Lagerflächen für wiederzuverwendenden Baumaterialien (Papierkörbe, Bänke, Pflaster etc.). Containerstellplätze (Schuttcontainer) sind ausschließlich auf den ausgewiesenen Plätzen aus dem Baustelleneinrichtungsplan zu entnehmen. Vor Aufstellung ist mit der BÜ-Rücksprache zu halten. Der öffentliche Verkehrsraum ist freizuhalten.

Durch den AG wird auf dieser Fläche als Teil der Baustelleneinrichtung ein Sanitärcontainer als Doppelanlage mit Geschlechtertrennung errichtet und während der gesamten Bauzeit vorgehalten.

Zur Bauanlaufberatung erfolgt eine Ein-/Unterweisung mit der örtlichen Bauüberwachung.

Angrenzend an die vom AG bereit gestellten BE-Flächen können im nordwestlichen Grundstücksaußenbereich Flächen (Wiese) in Abstimmung AG /BÜ zur Verfügung gestellt werden. Die Herrichtung der ausgewählten Bereiche für Lagerzwecke, eigene BE-Container etc. hat in Verantwortung und auf eigene Kosten des Auftragnehmers zu erfolgen.

Hinweis: Es handelt sich um für Befahrung nicht ausreichend tragfähige Vegetationsflächen!

Nach Abzug von der Baustelle ist auf eigene Kosten des AN der Ursprungszustand wieder herzustellen. Diese Kosten sind bei der Angebotskalkulation zu beachten.

Für die Baustelleneinrichtung ist die Verordnung über Arbeitsstätten zu beachten.

Die öffentlichen Verkehrswege sind arbeitstäglich zu säubern.

Dem AN obliegt die Sicherungspflicht der Baustelle.

Das Schulgebäude /-gelände ist arbeitstäglich gesichert und verschlossen zu hinterlassen.

Bauseitig ist eine Baustelleneinrichtung mit Bauzaun, Sanitärcontainer sowie zentraler Bauwasser- und Baustromversorgung vorhanden.



Stadt Heidenau

Dresdner Straße 47, 01809 Heidenau

Projektaussschreibung

Projekt:	2023-01	GOS Heidenau_Sanierung
LV:	LV-11_00	UG Fliesenbelag

Die fußläufige Zuwegung vom Schulgebäude zur Sporthalle kreuzt die Baustellenzufahrt von der Schulstraße aus.

Bei der Baustellen Zu- und Ausfahrt sind alle Auftragnehmer zur besonderen Sorgfalt (Vieraugenprinzip) aufgefordert!

Schutz des vorhandenen Bewuchses

Der Gehölzbestand ist zu erhalten und zu schützen.

1.4 Baugrundverhältnisse

Baugrund

Für das Baufeld liegt ein Baugrundgutachten des Büro GeoTechnik Dresden vom 29.08.2023 vor.

Erdstoffaushub

Während der Aushubarbeiten sind die Aushubmassen fortlaufend organoleptisch, d.h. auf Farbauffälligkeiten und Geruchsauffälligkeiten zu untersuchen. Anfallende auffällige Massen sind zu separieren, gesichert zu lagern, abzudecken und nach Klärung der Schadstoffbelastungen geordnet zu entsorgen.

Anfallende anthropogene Auffüllungen sind unter Beachtung des nachgewiesenen Schadstoffgehalts bzw. der Ergebnisse der baubegleitenden Schadstoffuntersuchung fachgerecht zu entsorgen bzw. beim Nachweis geringer belasteter Auffüllungen wirtschaftlich zu verwerten.

Anfallende Lehme (UL/TL/ST*/SU*/GU*/GT*) können nur in untergeordneten Bereichen wieder eingebaut werden. Überschüssiges Material ist grundsätzlich geordnet zu entsorgen. Ausgebrochener Fels ist generell zu entsorgen.

Hinterfüll- und Überschüttmaterialien sind lagenweise einzubringen und zu verdichten. Ein Verdichtungsnachweis ist zu erbringen.

Der erforderliche Verdichtungsgrad liegt bei $DPr \geq 100\%$.

Für diese Arbeiten gelten die Anforderungen der ZTV E-StB 2009

1.5 Baustelleneinrichtung und Baustellenbetrieb

Die Kosten für die eigenen gewerkespezifischen Baustelleneinrichtungen, die für die Ausführung der im Leistungsverzeichnis beschriebenen Arbeiten notwendig sind, sind, so nicht in gesonderter Position beschrieben, mit den Einheitspreisen abgegolten.

Transport- und Verkehrswege, Hebezeuge

Der Transport von Material und Gerät innerhalb der Baustelle geschieht mit eigenen Mitteln des AN und ist mit den Vertragspreisen abgegolten. Es stehen für Transporte bauseits keine Aufzüge, Hebezeuge, Kräne oder Hubhilfen zur Verfügung. Die Nutzung von Transportgeräten innerhalb der Geschosse ist durch die Deckentragfähigkeit begrenzt.

Anschlüsse für Wasser, Abwasser und Energie

Anschlussstellen für Elektro und Wasser werden durch den AG auf der Baustelle an einem definierten Orten zur Verfügung gestellt (siehe BE-Plan).

Baustrom: Es wird im Hof und im Gebäude je Geschoss auf den Treppenpodesten ein Baustromverteiler angeordnet. Für die Unterverteilung, inkl. Arbeitsplatzbeleuchtung hat jeder AN eigenverantwortlich zu sorgen.

Bauwasser: Ein Bauwasseranschluss wird an der Nord- / West-Gebäudeecke im Außenbereich zur Verfügung gestellt.



Stadt Heidenau

Dresdner Straße 47, 01809 Heidenau

Projektaussschreibung

Projekt:	2023-01	GOS Heidenau_Sanierung
LV:	LV-11_00	UG Fliesenbelag

Die Kosten des Verbrauchs für Bauwasser und Baustrom trägt der AN anteilig gemäß den Festlegungen in den Weiteren Besonderen Vertragsbedingungen!

Baustellensicherheit

Das Baustellengelände wird nicht bewacht. Das Baugelände ist mit einem Bauzaun bzw. mit dem Grundstückszaun versehen. Die Tore sind täglich zum Dienstschluss zu verschließen.

Besondere betriebliche Bedingungen

Die Bauleistungen können entsprechend den gesetzlichen Regelungen zwischen 7.00 und 20.00 Uhr ausgeführt werden. Ein entsprechender Baustellenbesatz mit Arbeitskräften, Maschinen und Geräten ist seitens des Bieters vollständig einzukalkulieren. Ein Mehrschichtbetrieb wird nicht gesondert vergütet.

Die Bauarbeiten finden in einem genutzten Schulgebäude statt. Während der Ferien ist das Gebäude weitgehend ohne Nutzung.

Lärmintensive Arbeiten während der Schulzeit sind im Rahmen der Bauberatungen mit der Bauüberwachung und der Schulleitung abzustimmen und wenn möglich die Hinweise der Schulleitung einzuhalten.

Während der Prüfungen sind lärmintensive Arbeiten untersagt. Für die Prüfungszeiträume (ausgewählte Tage im Frühjahr) werden durch die Schulleitung besondere Regelungen zum Lärmverbot getroffen. Diese sind für alle Auftragnehmer verbindlich einzuhalten!

Immissionsschutz

Gemäß den allgemeinen Anforderungen an die Bauausführung nach

§ 11 Abs. 1 der Sächsischen Bauordnung (SächsBO – Sächsische Bauordnung) sind vermeidbare Belästigungen/Lärm auszuschließen.

Folgende Lärmimmissionswerte sind nach der Allgemeinen Verwaltungsvorschrift zum Schutz gegen Baulärm vom 1. September 1970 bei der Durchführung von Bau- und Abbruchmaßnahmen an der nächstliegenden schutzwürdigen Bebauung im Umfeld der Baustelle im Gebiet (ausschließlich Wohnungen) maßgeblich:

tags (07:00 Uhr bis 20:00 Uhr): 50 dB(A)

nachts (20:00 Uhr bis 07:00 Uhr): 35 dB(A)

Zu widerhandlungen gegen die Auflage zum Baulärm können als Ordnungswidrigkeit geahndet werden.

Angaben zu bekannten und vermuteten Hindernissen im Bereich der Baustelle, z.B. Leitungen, Kabel, Dräne, Kanäle und Bauwerksreste

Der Auftragnehmer hat sich vor Beginn der Arbeiten über die Lage von Leitungen, Kabeln, Dränen, Kanälen u. dgl. beim Auftraggeber und bei den für die Ver- und Entsorgungsanlagen zuständigen Trägern zu unterrichten.

Bisher bekannte Leitungen und Anlagen können dem BE-Plan entnommen werden, die Angaben zur Lage darin basieren auf den im Rahmen vorliegender Planung durch die Medienträger übermittelten und bekannten Daten.

Abfallentsorgung

Um die umweltverträgliche Abfallentsorgung zu gewährleisten, dürfen die vorhandenen bzw. anfallenden Abfälle nicht vermischt werden [§ 7 (2) Kreislaufwirtschaftsgesetz (KrWG) vom 24. Februar 2012 (BGBL I S. 212) in der zz. gültigen Fassung]. Gefährliche Abfälle sind durch Fachfirmen ordnungsgemäß aufnehmen zu lassen und in dafür zugelassene Anlagen umweltverträglich zu entsorgen. Zum Nachweis der geordneten



Stadt Heidenau

Dresdner Straße 47, 01809 Heidenau

Projektaussschreibung

Projekt:	2023-01	GOS Heidenau_Sanierung
LV:	LV-11_00	UG Fliesenbelag

Entsorgung gefährlicher Abfälle sind die Vorschriften der §§ 47 bis 60 Kreislaufwirtschaftsgesetz (KrWG) vom 24. Februar 2012 (BGBl I S. 212) in der zz. gültigen Fassung, zu beachten.

Die Entsorgung von Abfall nach den Abschnitten 4.1.11 und 4.1.12 ATV DIN 18299 hat umgehend, spätestens täglich zum Abschluss der jeweiligen Arbeiten, zu erfolgen.

Sicherheits-, Arbeits- und Gesundheitsschutz

Bei der Ausführung der Bauleistungen ist die Baustellenverordnung über Sicherheit und Gesundheitsschutz auf Baustellen vom 10. Juni 1998, Stand 19.12.2022 einzuhalten.

Für die Ausführung der Arbeiten sind die Festlegungen in der BG-Vorschrift BGV C 22 Bauarbeiten zu beachten und Montageanweisung nach BGV C 22 erforderlich.

Es haben alle auf der Baustelle tätigen Unternehmen verbindlich dafür zu sorgen, dass geltende Rechtsvorschriften auf dem Gebiet von Sicherheit-, Arbeits- und Gesundheitsschutz, siehe auch VOB Teil B § 4 Abs. 2 Ziff. 1 und 2, eingehalten werden.

Seitens des AG wird ein Sicherheits- und Gesundheitsschutzkoordinator gemäß Baustellenverordnung (BaustellV) eingesetzt. Dieser ist jedem AN gegenüber weisungsbefugt.

Durch den Koordinator wird eine Baustellenordnung erstellt und zur verbindlichen Beachtung an die AN übergeben und auf der Baustelle ausgelegt. Ebenso erfolgt die Ausstellung eines SiGe-Planes für die Baustelle. Den Festlegungen haben sich die AN zu unterstellen.

1.6 Arbeiten auf der Baustelle

Es ist mit der gleichzeitigen Anwesenheit anderer Unternehmer auf der Baustelle zu rechnen. Bei gleichzeitiger Tätigkeit mehrerer Auftragnehmer auf der Baustelle sind die auszuführenden Arbeiten durch die Fachbauleitung der AN unter Koordinierung der örtlichen Bauüberwachung so abzustimmen, dass eine fachlich logische Abfolge eingehalten und parallel tätige AN in ihrer Ausführung nicht beeinträchtigt werden.

Ordnung und Sauberkeit

Schutt und Materialreste sind ohne Gefährdung für Schüler und Lehrer zu sammeln. Jeder Auftragnehmer ist für eine korrekte Trennung und Entsorgung des anfallenden Bauschuttes nachweislich eigenverantwortlich zuständig. Dasselbe gilt für die Entsorgung des Verpackungsmaterials. Es erfolgt keine Schuttcontainersammlung durch den AG!

Die Arbeitsbereiche der AN sind jederzeit in ordentlichem Zustand zu halten, Verkehrswege dürfen nicht beeinträchtigt werden.

Verschmutzungen der anliegenden Straßen, Wege und Plätze durch Fahrzeuge oder Baumaschinen nach Verlassen der Baustelle sind gem. § 32 StVO 'Verkehrshindernisse' und gem. § 17 Sächsisches Straßengesetz (SächsStrG) unverzüglich zu beseitigen. Für diese Leistung ist der AN allein verantwortlich.

Der AN ist für die Beseitigung aller von ihm verursachten Kontaminationen verantwortlich. Eine zusätzliche Vergütung dieser Leistungen erfolgt nicht.

Die Reinigung der Arbeitsbereiche/ Straßen ist eine Nebenleistung auf die ausdrücklich hingewiesen wird. Sollte der AN seiner Reinigungspflicht auch trotz Aufforderung durch die Bauüberwachung des AG nicht nachkommen, wird eine Reinigung durch Dritte über die Bauüberwachung zu Lasten des AN veranlasst.

Bauberatung



Stadt Heidenau

Dresdner Straße 47, 01809 Heidenau

Projektaussschreibung

Projekt:	2023-01	GOS Heidenau_Sanierung
LV:	LV-11_00	UG Fliesenbelag

Es findet wöchentlich eine Bauberatung statt. Der Zeitpunkt wird mit Beginn der Baumaßnahme durch den Auftraggeber festgelegt und den Auftragnehmern zur Bauanlaufbesprechung mitgeteilt. Die Protokollierung erfolgt durch die örtliche Bauüberwachung, die Festlegungen sind verbindlich.

Die Teilnahme an den Bauberatungen durch einen bevollmächtigten Vertreter des AN oder dessen Stellvertreter ist zu gewährleisten und für die Dauer der personellen Anwesenheit auf der Baustelle (vertragliche Ausführungsfrist) ab eine Woche vor dem Leistungsbeginn verpflichtend.

Unentschuldigte Nichtteilnahme an Besprechungen berechtigen den AN nicht, koordinative und technische Entscheidungen, welche in der Besprechung getroffen wurden, zu beeinspruchen oder daraus terminliche oder vertragliche Konsequenzen zu formulieren.

Der AN hat ein Bautagebuch nach Vorgabe der Bauüberwachung zu führen und dieses der Bauüberwachung wöchentlich in der Bauberatung zu übergeben.

Der AN hat sicher zu stellen, dass die Bauüberwachung des AG jederzeit den ungehinderten Zutritt zur Baustelle hat und über alle relevanten technischen Angelegenheiten informiert wird.

Die Bauüberwachung des AG ist zu Weisungen gegenüber dem AN berechtigt, jedoch nicht zu Vertragsänderungen.

Die Sicherung und Überwachung aller Leistungen und Materialien des vom AN zu erstellenden Werkes obliegt dem AN. Der AN ist für die Verwahrung und Sicherung seiner Werkzeuge, Materialien, Geräte, Bau- und Hilfsstoffe selbst verantwortlich. Schadensersatzansprüche gegen den AG sind ausgeschlossen.

Auf der Baustelle herrscht striktes Rauch-, Drogen- und Alkoholverbot.

1.7 Rechnungs-/ Kalkulationshinweise

Für die im Leistungsverzeichnis aufgeführten Arbeiten sind alle Transportkosten, Kipp- und Deponiegebühren sowie alle Aufwendungen, die für den Transport und den Einbau benötigt werden (Abstützungen, Unterkeilungen, Hebezeuge, Montagehilfsmittel, usw.) einzukalkulieren, soweit im LV-Text nichts Anderes beschrieben ist. Zwischenlagerungskosten werden nicht gesondert vergütet.

Vor Rechnungslegung ist eine Einreichung eines prüffähigem Aufmaßes nebst zugehöriger Planunterlagen, Skizzen etc. (1-fach in Papier) bzw. ein gemeinsames örtliches Aufmaß mit der zuständigen Bauüberwachung des AG erforderlich.

Die Aufmaße sind zusammenhängend und getrennt nach Bauabschnitten zu erstellen.

Das geprüfte Aufmaß stellt die Grundlage der jeweiligen Abschlags- bzw. Schlussrechnung dar.

1.8 Übergabe Dokumentations-/Revisionsunterlagen

Zum Nachweis der eingebauten Materialien hat der AN zur Abnahme seiner Leistung eine Mappe mit folgender Sortierung zu übergeben:

- Deckblatt mit folgenden Angaben: Bauvorhaben, Gewerk, Leistungsinhalt, Bauzeit, ausführendes Unternehmen mit Kontaktdaten
- Fachunternehmererklärung nach SächsBO§55 des Auftragnehmers und dessen Nachunternehmer, Verzeichnis Nachunternehmer und deren, Bautagebücher, Abnahmebescheinigung, sonstige Bescheinigungen
- Materialnachweise mit eindeutigen Produktbezeichnungen, Produktdatenblätter
- Prüfberichte der verwendeten Baumaterialien, Angaben zur produktbezogenen Prüfung
- Wartungs- und Pflegehinweise, Zulassungen, Zertifikate, Lieferscheine, Geräteverzeichnisse, Bedienungsanweisungen, technische Dokumentation,



Stadt Heidenau

Dresdner Straße 47, 01809 Heidenau

Projektausschreibung

Projekt:	2023-01	GOS Heidenau_Sanierung
LV:	LV-11_00	UG Fliesenbelag

Fotodokumentation des AN, Revisionszeichnungen, Entsorgungsnachweise, sonstige erforderliche Nachweise,

1. 9 Bauzeit

Die Gesamtmaßnahme ist über mehrere Bauabschnitte in den Jahren 2025 -2029 geplant.

Die schematische Darstellung der Ausführungstermine der Bauabschnitte ist im Übersichtsplan „Bauabschnitt UG-DG“ gekennzeichnet.



Stadt Heidenau

Dresdner Straße 47, 01809 Heidenau

Projektausschreibung

Projekt: 2023-01

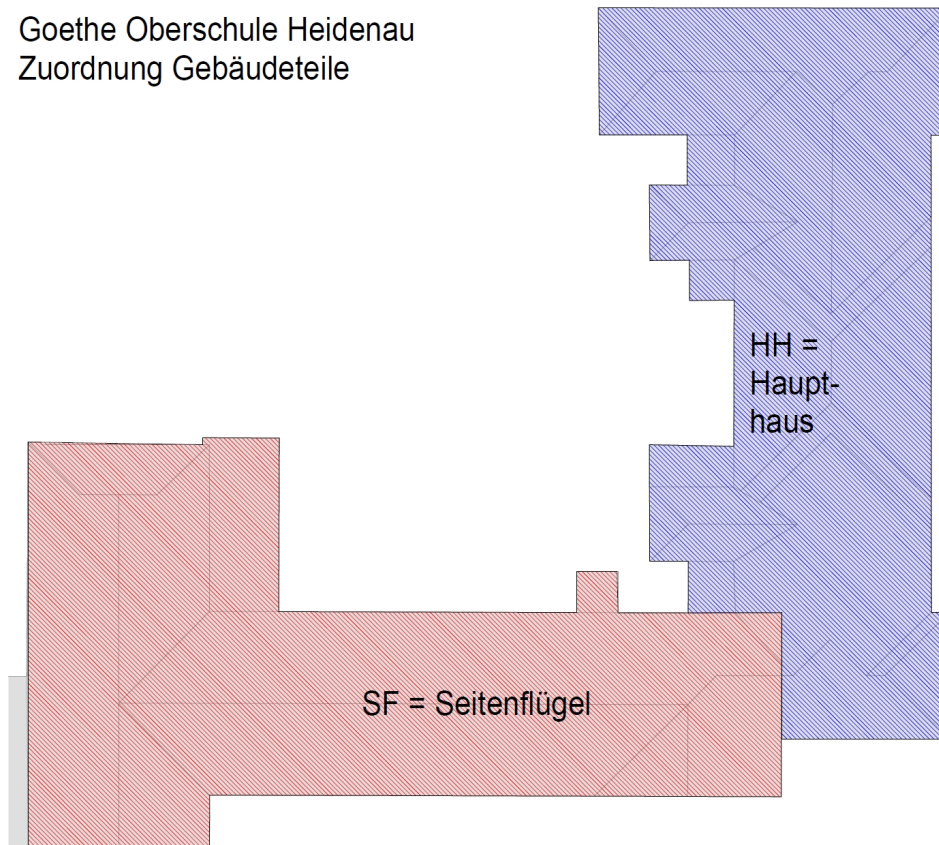
GOS Heidenau_Sanierung

LV: LV-11_00

UG Fliesenbelag

Gebäudeübersicht / Bauablauf geplant:

Goethe Oberschule Heidenau
Zuordnung Gebäudeteile





Stadt Heidenau

Dresdner Straße 47, 01809 Heidenau

Projektausschreibung

Projekt: 2023-01

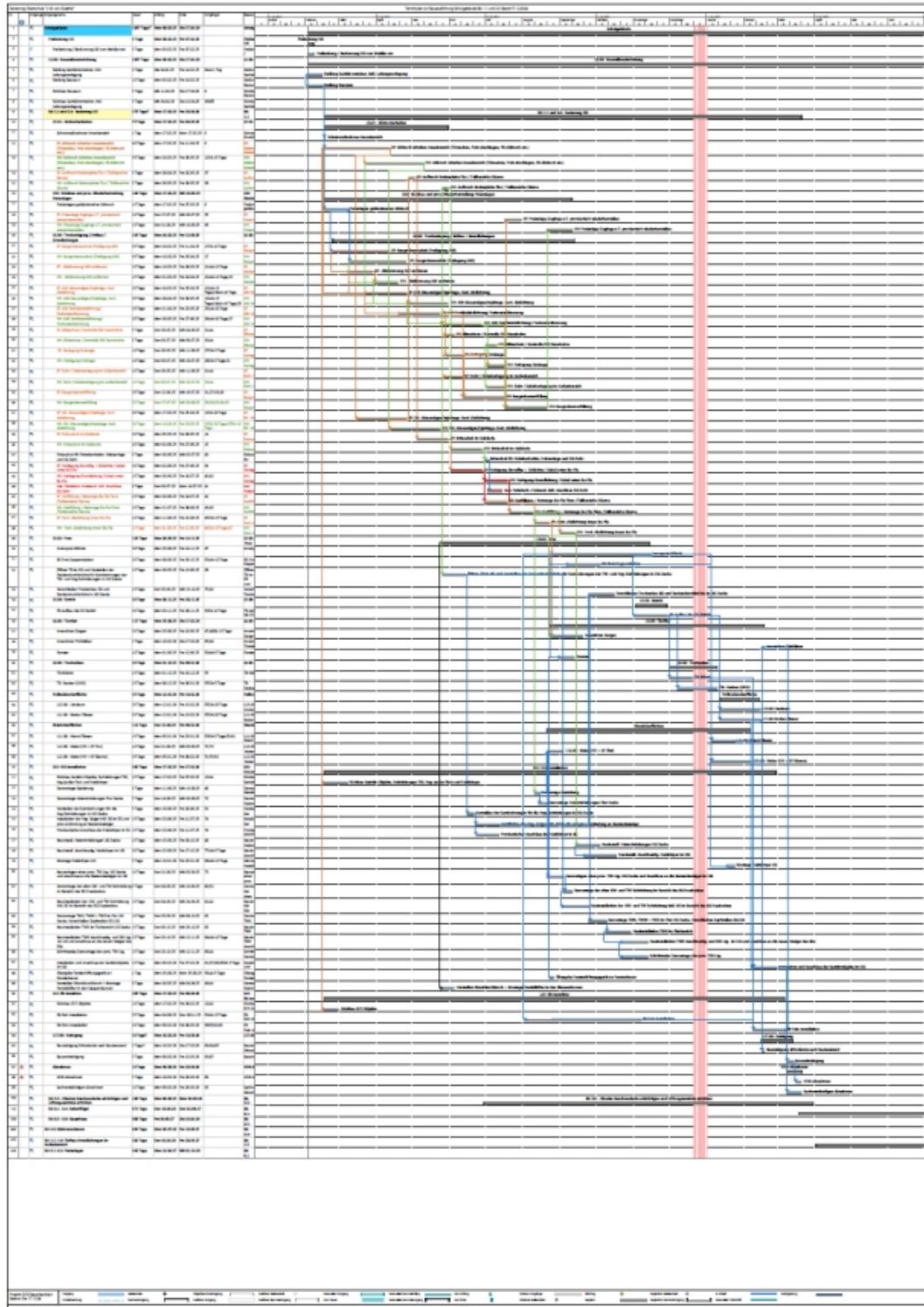
GOS Heidenau_Sanierung

LV: LV-11_00

UG Fliesenbelag

Bauablauf:

Terminplan zur Bauausführung vom 17.12.2024 - Anlage zur Ausschreibung beigefügt





Stadt Heidenau

Dresdner Straße 47, 01809 Heidenau

Projektausschreibung

Projekt:	2023-01	GOS Heidenau_Sanierung
LV:	LV-11_00	UG Fliesenbelag

Anlagen zum LV

Planunterlagen als Vorabzug

- Lageplan mit Baustelleneinrichtung vom 27.09.2024
- Grundriss Untergeschoss vom 27.09.2024
- Grundriss Erdgeschoss vom 27.09.2024
- Schnitt A vom 27.09.2024
- Schnitt B vom 27.09.2024
- Schnitt C vom 27.09.2024
- Schnitt D vom 27.09.2024

- Terminplan zur Bauausführung vom 17.12.2024
- Übersichtsplan Bauabschnitte UG-DG vom 14.08.2024



Stadt Heidenau

Dresdner Straße 47, 01809 Heidenau

Projektausschreibung

Projekt: 2023-01 GOS Heidenau_Sanierung
LV: LV-11_00 UG Fliesenbelag

Nr.	Leistungsbeschreibung	Menge ME	Einheitspreis in €	Gesamtbetrag in €
-----	-----------------------	----------	-----------------------	----------------------

24 Fliesen- und Plattenarbeiten

Fliesen- und Plattenarbeiten

1. Angaben zum Bauvorhaben

Siehe Verdingungsunterlagen!

2. Angaben zur Örtlichkeit

Siehe Verdingungsunterlagen!

3. Termine und Fristen

Siehe Verdingungsunterlagen!

4. Mitgeltende Normen und Regeln

4.1. Allgemeines

Es gelten jeweils die Normen und Regeln in der zum Vertragsschluss gültigen Fassung einschließlich der Änderungen, Berichtigungen und Beiblätter.

Soweit in der Leistungsbeschreibung auf Technische Spezifikationen, z. B. nationale Normen, mit denen Europäische Normen umgesetzt werden, europäische technische Zulassungen, gemeinsame technische Spezifikationen, internationale Normen, Bezug genommen wird, werden auch ohne den ausdrücklichen Zusatz: „oder gleichwertig“, immer gleichwertige Technische Spezifikationen in Bezug genommen.

DIN EN 12808-1

Klebstoffe und Fugenmörtel für Fliesen und Platten - Teil 1: Bestimmung der Chemikalienbeständigkeit von Reaktionsharzmörteln

DIN EN 12808-2

Klebstoffe und Fugenmörtel für Fliesen und Platten - Teil 2: Bestimmung der Abriebfestigkeit

DIN EN 12808-3

Klebstoffe und Fugenmörtel für Fliesen und Platten - Teil 3: Bestimmung der Biege- und Druckfestigkeit

DIN EN 12808-4

Klebstoffe und Fugenmörtel für Fliesen und Platten - Teil 4: Bestimmung der Schwindung

DIN EN 12808-5

Klebstoffe und Fugenmörtel für Fliesen und Platten - Teil 5: Bestimmung der Wasseraufnahme



Stadt Heidenau

Dresdner Straße 47, 01809 Heidenau

Projektausschreibung

Projekt: 2023-01 GOS Heidenau_Sanierung
LV: LV-11_00 UG Fliesenbelag

Nr.	Leistungsbeschreibung	Menge ME	Einheitspreis in €	Gesamtbetrag in €
-----	-----------------------	----------	-----------------------	----------------------

DIN EN 13888

Fugenmörtel für Fliesen und Platten - Anforderungen,
Konformitätsbewertung, Klassifikation und Bezeichnung

AGI-A70

Industrieböden: Bodenbeläge aus Fliesen und Platten - Planung und
Ausführung
Herausgeber: Arbeitsgemeinschaft Industriebau e.V. (AGI)

AGI-S10-Richtlinie

Anforderungen und Hinweise für beständige Plattenbeläge als Ausführung
von Dichtflächen in Anlagen zum Umgang mit wassergefährdenden Stoffen
gemäß Wasserhaushaltsgesetz (WHG) vom 19. August 2002
Herausgeber: Arbeitsgemeinschaft Industriebau (AGI)

AGI-S10-Teil 1

Schutz von Baukonstruktionen mit Plattenbelägen gegen chemische Angriffe
(Säureschutzbau) - Anforderungen an den Untergrund
Herausgeber: Arbeitsgemeinschaft Industriebau (AGI)

AGI-S10-Teil 2

Schutz von Baukonstruktionen mit Plattenbelägen gegen chemische Angriffe
(Säureschutzbau) - Dichtschichten
Herausgeber: Arbeitsgemeinschaft Industriebau (AGI)

AGI-S10-Teil 3

Schutz von Baukonstruktionen mit Plattenbelägen gegen chemische Angriffe
(Säure- schutzbau) - Plattenlagen
Herausgeber: Arbeitsgemeinschaft Industriebau (AGI)

AGI-S10-Teil 4

Schutz von Baukonstruktionen mit Plattenbelägen gegen chemische Angriffe
(Säureschutzbau) - Ausführungsdetails
Herausgeber: Arbeitsgemeinschaft Industriebau (AGI)

BEB-Hinweisblatt 8.5

Hinweise zur Verlegung großformatiger keramischer Fliesen und Platten,
Beton-, Natur- und Kunstwerkstein auf calciumsulfatgebundenen Estrichen
Herausgeber: Bundesverband Estrich und Belag e.V.

BVF Merkblatt

Schnittstellenkoordination bei Flächenheizungs- und
Flächenkühlungssystemen in Neubauten
Bundesverband Flächenheizungen und Flächenkühlungen e.V.

BVF Merkblatt

Schnittstellenkoordination Flächenheizungs- und Flächenkühlssysteme in
bestehenden Gebäuden
Bundesverband Flächenheizungen und Flächenkühlungen e.V.

BVF Richtlinie 01

Wärme und Trittschalldämmung beheizter und gekühlter



Stadt Heidenau

Dresdner Straße 47, 01809 Heidenau

Projektausschreibung

Projekt: 2023-01 GOS Heidenau_Sanierung
LV: LV-11_00 UG Fliesenbelag

Nr.	Leistungsbeschreibung	Menge ME	Einheitspreis in €	Gesamtbetrag in €
-----	-----------------------	----------	-----------------------	----------------------

Fußbodenkonstruktionen
Bundesverband Flächenheizungen und Flächenkühlungen e.V.

BVF Richtlinie 02

Rohrsysteme und elektrische Heizleitungen in Flächenheizungen und Flächenkühlungen
Bundesverband Flächenheizungen und Flächenkühlungen e.V.

BVF Richtlinie 03

Herstellung beheizter und gekühlter Fußbodenkonstruktionen im Wohnungsbau
Bundesverband Flächenheizungen und Flächenkühlungen e.V.

BVF Richtlinie 04

Steuerung und Regelung von Flächenheizungen und -kühlungen auf Basis von Warm-/Kaltwasser für den Wohnungsbau
Bundesverband Flächenheizungen und Flächenkühlungen e.V.

BVF Richtlinie 05

Warmwasser-Flächenheizung /-kühlung – Die ideale Voraussetzung für die Nutzung von Brennwertechnik, Solarenergie und Umweltwärme bei der Gebäudeheizung /-kühlung
Bundesverband Flächenheizungen und Flächenkühlungen e.V.

BVF Richtlinie 07

Herstellung von Wandheiz- / -kühlsystemen im Wohnungs-, Gewerbe und Industriebau
Bundesverband Flächenheizungen und Flächenkühlungen e.V.

BVF Richtlinie 08

Herstellung beheizter und gekühlter Fußbodenkonstruktionen im Gewerbe- und Industriebau
Bundesverband Flächenheizungen und Flächenkühlungen e.V.

BVF Richtlinie 09

Einsatz von Bodenbelägen auf Flächenheizungen und -kühlungen – Anforderungen und Hinweise
Bundesverband Flächenheizungen und Flächenkühlungen e.V.

BVF Richtlinie 10

Installation von Flächenheizungen und Flächenkühlungen bei der Modernisierung von bestehenden Gebäuden – Anforderungen und Hinweise
Bundesverband Flächenheizungen und Flächenkühlungen e.V.

BVF Richtlinie 11

Bauteilintegrierte Systeme der Flächenheizung und Flächenkühlung –Aufbau und Funktionsweise
Bundesverband Flächenheizungen und Flächenkühlungen e.V.

BVF Richtlinie 12

Herstellung dünn-schichtiger beheizter/gekühlter Verbundkonstruktionen im Wohnungsbau



Stadt Heidenau

Dresdner Straße 47, 01809 Heidenau

Projektausschreibung

Projekt: 2023-01 GOS Heidenau_Sanierung
LV: LV-11_00 UG Fliesenbelag

Nr.	Leistungsbeschreibung	Menge ME	Einheitspreis in €	Gesamtbetrag in €
-----	-----------------------	----------	-----------------------	----------------------

Bundesverband Flächenheizungen und Flächenkühlungen e.V.

BVF Richtlinie 13

Beheizte Fußbodenkonstruktionen im Sporthallenbau
Bundesverband Flächenheizungen und Flächenkühlungen e.V.

BGR 181

Fußböden in Arbeitsräumen und Arbeitsbereichen mit Rutschgefahr

IVD-Merkblatt Nr. 1

Abdichtung von Bodenfugen mit elastischen Dichtstoffen
Herausgeber: Industrieverband Dichtstoffe e.V. (IVD)

IVD-Merkblatt Nr. 3

Konstruktive Ausführung und Abdichtung von Fugen in Sanitär- und Feuchträumen
Herausgeber: Industrieverband Dichtstoffe e.V. (IVD)

IVD-Merkblatt Nr. 4

Abdichten von Fugen im Hochbau mit aufzuklebenden Elastomer-Fugenbändern
Herausgeber: Industrieverband Dichtstoffe e.V. (IVD)

IVD-Merkblatt Nr. 7

Elastischer Fugenschluss bei Fassaden aus angemörtelten keramischen Fliesen
Herausgeber: Industrieverband Dichtstoffe e.V. (IVD)

IVD-Merkblatt Nr. 14

Dichtstoffe und Schimmelpilzbefall
Herausgeber: Industrieverband Dichtstoffe e.V. (IVD)

IVD-Merkblatt Nr. 17

Anschlussfugen im Schwimmbadbau
Herausgeber: Industrieverband Dichtstoffe e.V. (IVD)

IVD-Merkblatt Nr. 27

Abdichten von Anschluss- und Bewegungsfugen an der Fassade mit spritzbaren Dichtstoffen
Herausgeber: Industrieverband Dichtstoffe e.V. (IVD)

IVD-Merkblatt Nr. 28

Sanierung von defekten Fugenabdichtungen an der Fassade
Herausgeber: Industrieverband Dichtstoffe e.V. (IVD)

IVK TKB-6

Spachtelzahnungen für Bodenbelag-, Parkett- und Fliesenarbeiten
Herausgeber: Industrieverband Klebstoffe e.V.

IVK TKB-9

Technische Beschreibung und Verarbeitung von Bodenspachtelmassen
Herausgeber: Industrieverband Klebstoffe e.V.



Stadt Heidenau

Dresdner Straße 47, 01809 Heidenau

Projektausschreibung

Projekt: 2023-01 GOS Heidenau_Sanierung
LV: LV-11_00 UG Fliesenbelag

Nr.	Leistungsbeschreibung	Menge ME	Einheitspreis in €	Gesamtbetrag in €
-----	-----------------------	----------	-----------------------	----------------------

IVK TKB-10

Holzwerkstoffplatten als Verlegeuntergrund
Herausgeber: Industrieverband Klebstoffe e.V.

Merkblatt

Putz und Trockenbau in Feuchträumen mit Bekleidung aus keramischen Fliesen und Platten oder Naturwerksteinen
Herausgeber: Fachverband Deutsches Fliesengewerbe im ZDB

Merkblatt

Mechanisch hochbelastbare keramische Bodenbeläge
Herausgeber: Fachverband Deutsches Fliesengewerbe im ZDB

Merkblatt

Hinweise für Planung und Ausführung keramischer Beläge im Schwimmbadbau
Herausgeber: Fachverband Deutsches Fliesengewerbe im ZDB

Merkblatt

Hinweise für die Ausführung von flüssig zu verarbeitenden Verbundabdichtungen mit Bekleidungen und Belägen aus Fliesen und Platten für den Innen- und Außenbereich
Herausgeber: Fachverband Deutsches Fliesengewerbe im ZDB

Merkblatt

Keramische Fliesen und Platten, Naturwerkstein und Betonwerkstein auf calciumsulfatgebundenen Estrichen
Herausgeber: Fachverband Deutsches Fliesengewerbe im ZDB

Merkblatt

Fliesen und Platten aus Keramik, Naturwerkstein und Betonwerkstein auf beheizten und unbeheizten zementgebundenen Fußbodenkonstruktionen
Herausgeber: Fachverband Deutsches Fliesengewerbe im ZDB

Merkblatt

Fliesen und Platten aus Keramik, Naturwerkstein und Betonwerkstein auf Gussasphalt (AS)
Herausgeber: Fachverband Deutsches Fliesengewerbe im ZDB

Merkblatt

Bewegungsfugen in Bekleidungen und Belägen aus Fliesen und Platten
Herausgeber: Fachverband Deutsches Fliesengewerbe im ZDB

Merkblatt

Belagskonstruktionen mit keramischen Fliesen und Platten außerhalb von Gebäuden
Herausgeber: Fachverband Deutsches Fliesengewerbe im ZDB

Merkblatt

Höhendifferenzen in keramischen, Betonwerkstein- und Naturwerksteinbekleidungen und Belägen



Stadt Heidenau

Dresdner Straße 47, 01809 Heidenau

Projektausschreibung

Projekt: 2023-01 GOS Heidenau_Sanierung
LV: LV-11_00 UG Fliesenbelag

Nr.	Leistungsbeschreibung	Menge ME	Einheitspreis in €	Gesamtbetrag in €
-----	-----------------------	----------	-----------------------	----------------------

Herausgeber: Fachverband Deutsches Fliesengewerbe im ZDB

Merkblatt

Treppen aus keramischen Fliesen und Naturstein im Außenbereich
Herausgeber: Fachverband Deutsches Fliesengewerbe im ZDB

Merkblatt Nr. 1

Calciumsulfat-Fließestriche in Feuchträumen
Herausgeber: Industrieverband WerkMörtel e.V. (IWM) und andere

Merkblatt Nr. 4

Beurteilung und Behandlung der Oberflächen von
Calciumsulfat-Fließestrichen
Herausgeber: Industrieverband WerkMörtel e.V. (IWM) und andere

Merkblatt Nr. 5

Fugen in Calciumsulfat-Fließestrichen
Herausgeber: Industrieverband WerkMörtel e.V. (IWM) und andere

Merkblatt Nr. 6

Farbige Fließestriche
Herausgeber: Industrieverband WerkMörtel e.V. (IWM) und andere

Merkblatt Nr. 9

Oberbeläge für Fertigteilestriche
Herausgeber: Bundesverband der Gipsindustrie e.V., Industriegruppe
Gipsplatten

Porenbetonbericht 7

Oberflächenbehandlung - Putze, Beschichtungen, Bekleidungen
Herausgeber: Bundesverband Porenbeton

5. Angaben zur Baustelle

5.1. Lage und Transportwege

Anlieferung von Material, sowie der Abtransport von Abbruchmaterial erfolgt
ausschließlich über den Baustellenzugang im Untergeschoss.

Die Arbeiten sind in folgenden Geschossen auszuführen: Untergeschoss []

5.2 Schutzmaßnahmen:

Schutzmaßnahmen für angrenzende bzw. genutzte Bereiche (z.B. Abdecken
bzw. Abkleben von Bauteilen im Arbeitsbereich) sind, wenn nicht anders
beschrieben, in die Einheitspreise einzukalkulieren.

6. Angaben zu Stoffen und Bauteilen

Für alle auszuführenden Arbeiten sind nur bauaufsichtlich genehmigte und
zugelassene Materialien und Konstruktionen zu verwenden.
Das eingebaute Material muss dem Muster entsprechen; eine Bestätigung
des Musters durch den Auftraggeber ist einzuholen.



Stadt Heidenau

Dresdner Straße 47, 01809 Heidenau

Projektausschreibung

Projekt: 2023-01 GOS Heidenau_Sanierung
LV: LV-11_00 UG Fliesenbelag

Nr.	Leistungsbeschreibung	Menge ME	Einheitspreis in €	Gesamtbetrag in €
-----	-----------------------	----------	-----------------------	----------------------

7. Angaben zur Ausführung

7.1 Allgemeines

Vor Ausführungsbeginn hat der Auftragnehmer mit dem Auftraggeber festzulegen, wo das zu verwendende Material auf der Baustelle gelagert werden kann, um gegenseitige Störungen der am Bau beteiligten Handwerker während der Bauausführung zu vermeiden.

Vor der Durchführung von Stemm-, Bohr- und Einsetzarbeiten an Estrichen sowie geputzten Wänden und Decken sind Leitungen mit einem Suchgerät zu orten.

Säulen von Schwenkarmaufzügen dürfen nicht zwischen Balkonen oder Kragplatten eingespannt werden; beim Einspannen in Mauerwerksöffnungen sind diese vor Beschädigungen zu schützen, nach Möglichkeit sind Fensterwinkel zu verwenden.

Alle Maße sind vor der Ausführung am Bau zu überprüfen, sofern keine Detailzeichnungen mit verbindlichen Maßangaben vorliegen.

Vor Beginn der Arbeiten sind die tatsächlichen Einbauhöhen bezogen auf das gesamte Ausbausystem mit der Bauleitung abzustimmen, wenn unzulässige Toleranzen oder Änderungen des geplanten Fußbodenaufbaus festgestellt oder vermutet werden.

Die belegten Flächen sind besenrein und frei von Bindemittelschleiern und anderen Verunreinigungen zu übergeben. Mörtel- und Fugmaterialreste sind vom Verursacher zu beseitigen.

Zu verlegendes Material innerhalb einer zusammenhängenden Fläche muss aus einer gemeinsamen Charge stammen. Ist es aus produkttechnischen Gründen unvermeidbar, dass leichte Struktur- und Farbunterschiede auftreten können, so ist der Auftraggeber vorher auf diesen Umstand hinzuweisen und um sein Einverständnis zu ersuchen.

Während der Ausführung ist zu beachten, dass Öffnungen von Abläufen, Rohren u. dgl. verschlossen sind und dass Einrichtungsgegenstände vor Verschmutzung geschützt werden.

Abdichtungen in Feuchträumen, auch häuslichen Bädern, sind unter und hinter Wannen und Duschwannen nahtlos durchzuführen. Anschlüsse und Ecken sind mit Dichtband zu schließen und mit Dichtungsmittel zu überdecken.

Stellt der Auftragnehmer fest, dass vorhandene Bauteile, die den Anschluss an den Potentialausgleich erfordern und dieser noch nicht erfolgt ist, hat er die Bauleitung rechtzeitig zu informieren, wenn der Anschluss nach dem Abschluss der Fliesen- und Plattenarbeiten nicht mehr problemlos erfolgen kann.

Unabhängig der Regelung von Abschnitt 3.2.1.2 der ATV DIN 18352 sind vor Beginn der Arbeiten die Verlegerichtung, der Einsatz von Schmuckelementen



Stadt Heidenau

Dresdner Straße 47, 01809 Heidenau

Projektausschreibung

Projekt: 2023-01 GOS Heidenau_Sanierung
LV: LV-11_00 UG Fliesenbelag

Nr.	Leistungsbeschreibung	Menge ME	Einheitspreis in €	Gesamtbetrag in €
-----	-----------------------	----------	-----------------------	----------------------

u. dgl. mit Bauleitung und Auftraggeber festzulegen. Bei gleichen Kantenlängen von Wand- und Bodenfliesen sollen die Fugen entsprechend durchlaufen. Ist das wegen der Geometrie des Raumes nicht möglich, ist eine Abstimmung vorzunehmen.

Bei Außenbekleidungen sowie bei Bekleidungen in Nassräumen sind Hohlräume im Ansatzmörtelbett zu vermeiden.

Passstücke dürfen nicht kleiner als eine halbe Platte sein; das Verlegen von schmalen Streifen ist zu vermeiden.

Die Ausführung als Dünnbettverlegung erfolgt - falls nicht anders beschrieben - mit hydraulisch erhärtendem Dünnbettmörtel.

Elastische Fugen sind grundsätzlich zu hinterfüllen, um eine Dreiflankenhaftung zu vermeiden. Als Hinterfüllung sind geschlossenzellige, nicht saugende Materialien zu verwenden.

7.2 Fugen

Für Außenbeläge, Feuchträume und über Fußbodenheizungen sind die besonderen Anforderungen an den Belag auch für den Fugenmörtel zu berücksichtigen. In der Regel sind hierbei flexiblere Mörtel einzusetzen.

Trennfugen, Bewegungsfugen und Anschlussfugen an andere Bauteile sind von Mörtelbrücken und Verunreinigungen, die die Funktion der Fugen beeinträchtigen, freizuhalten.

Dichtmaterial elastischer Fugen muss auf Fliesen und Untergrund abgestimmt sein. Weichmacherwanderung und chemische Reaktionen müssen ausgeschlossen sein.

7.3 Bodenbeläge

Der Auftragnehmer ist angehalten, vor dem Verlegen von Belägen die Belegreife festzustellen. Bei Zementestrich darf ein Feuchtigkeitsgehalt von 2%, bei Anhydritestrich von 0,3% nicht überschritten werden.

Scheinfugen und Risse im Estrich sind kraftschlüssig mit Kunstharz vor dem Verlegen der Beläge zu schließen.

Fußbodeneinläufe erhalten im Anschlussbereich zusätzlich ein leichtes Gefälle. Die wasserführende Schicht muss grundsätzlich mit Gefälle zu den Einläufen verlaufen. Werden vor oder bei der Ausführung diesbezügliche Probleme erkennbar, ist die Bauleitung zu informieren und mit ihr gemeinsam eine Lösung der Probleme zu suchen.

Es darf keine starre Verbindung zwischen Sockelleisten bzw. Sockelplatten und dem Belag entstehen; eine elastische Verfüguung ist hier erforderlich. Hierauf ist insbesondere bei Stufenbelägen zu achten.

Werden Bodenbeläge mit rutschhemmenden Eigenschaften verlangt, ist der Nachweis für den jeweiligen Anwendungsfall nachzuweisen.

Die Dickbettverlegung von Bodenplatten ist erst nach ausreichender



Stadt Heidenau

Dresdner Straße 47, 01809 Heidenau

Projektausschreibung

Projekt: 2023-01 GOS Heidenau_Sanierung
LV: LV-11_00 UG Fliesenbelag

Nr.	Leistungsbeschreibung	Menge ME	Einheitspreis in €	Gesamtbetrag in €
-----	-----------------------	----------	-----------------------	----------------------

Erhärtung des Verlegemörtels zu verfugen. Ist eine Imprägnierung vorgesehen (z.B. bei Cotto-Platten), ist erst nach der Imprägnierung (gemäß Herstellervorschrift) zu verfugen.

7.4 Wandbekleidungen

Bei Fliesen ohne Randglasur sind an allen sichtbaren Kanten Kantenprofile einzubauen, die farblich auf die Fliesen abgestimmt sein müssen.

Der Fliesenschnitt ist in Abhängigkeit vom Rastermaß auf die Lage sanitärer Einrichtungen, Befestigungen, Armaturen, Schalter, Steckdosen u. ä. mit der Bauleitung abzustimmen. Sofern Dosen oder Kästen für Installationen nur lose oder geheftet angebracht sind, sind sie bei der Verlegung der Platten endgültig zu fixieren.

Der Auftragnehmer hat sich beim Befestigen von Bauteilen zu vergewissern, dass durch die Befestigungsmittel keine Beschädigungen nicht sichtbarer Leitungen und Rohre entstehen

7.5 Einrichtungsgegenstände

Wannen oder Brausetassen auf schwimmendem Estrich müssen durch geschlossenzelligen Schaumstoffstreifen, 10 mm dick, von den flankierenden, ungefliesten Wänden getrennt werden.

Sind vom Auftragnehmer Bauteile einzubauen, die den Anschluss an den Potentialausgleich erfordern, darf dieser nur von einem Elektrofachbetrieb ausgeführt werden.

Fehlt ein solcher, ist die Bauleitung zu informieren.

Einläufe mit Geruchverschluss sind mit Wasser zu füllen.

7.6 Verlegung

Die Bodenfliesen sind in der Anordnung analog zu den Wandfliesen zu verlegen, Fugen zw. Wand- und Bodenfliesen sind als Kreuzfugen auszuführen.

Bei Bedarf ist die Abstimmung mit der örtlichen Bauüberwachung zu treffen.

8. Angaben zur Abrechnung

Für Aufmaß und Abrechnung gelten ergänzend gem. VOB (C) die Abrechnungsregeln für Trockenbauarbeiten nach DIN 18340.

9. Sonstige Angaben

Der Auftragnehmer hat dafür Sorge zu tragen, dass während der Ausführung seiner Leistungen immer mindestens ein fließend deutsch sprechender Mitarbeiter seiner Firma auf der Baustelle anwesend ist.

Zu den auf der Baustelle vorzuhaltenden Ausführungsunterlagen zählt neben den Ausführungsplänen auch eine Ausfertigung dieser Leistungsbeschreibung.

Die vom Auftragnehmer verwendeten Ausführungsunterlagen müssen den



Stadt Heidenau

Dresdner Straße 47, 01809 Heidenau

Projektausschreibung

Projekt: 2023-01 GOS Heidenau_Sanierung
LV: LV-11_00 UG Fliesenbelag

Nr.	Leistungsbeschreibung	Menge	ME	Einheitspreis in €	Gesamtbetrag in €
-----	-----------------------	-------	----	-----------------------	----------------------

Freigabevermerk des Auftraggebers oder des Architekten tragen. Durch Übergabe neuer Unterlagen ungültig gewordene Unterlagen sind vom Auftragnehmer entsprechend zu kennzeichnen und aufzubewahren. Nicht freigegebene Unterlagen dürfen nicht verwendet werden.

Eine Abstimmung mit den AN anderer Gewerke ist mit einzukalkulieren.



Stadt Heidenau

Dresdner Straße 47, 01809 Heidenau

Projektausschreibung

Projekt: 2023-01 GOS Heidenau_Sanierung
LV: LV-11_00 UG Fliesenbelag

Nr.	Leistungsbeschreibung	Menge ME	Einheitspreis in €	Gesamtbetrag in €
24.01	Vorbereitung			
	Allgemein			
24.01.1	Bemusterung Bodenfliesen Bemusterung der einzubauenden Boden-und Wandfliesen mit Handmuster Abmessung: B x H ca. 40 x 20 cm und 20 x 20 cm Lieferung des Handmusters erfolgt spätestens 2 Wochen nach Auftragserteilung. Anzahl Muster: mind. je 3Stk.Größe Farbton: grau bis dunkelgrau	1,000 psch
24.01.2	Bemusterung Wandfliesen Bemusterung der einzubauenden Boden-und Wandfliesen mit Handmuster Abmessung: B x H ca. 40 x 20 cm Lieferung des Handmusters erfolgt spätestens 2 Wochen nach Auftragserteilung. Anzahl Muster: mind. je 3Stk. Farbton: weiß bis hellgrau	1,000 psch
	Boden			
24.01.3	Messung, Estrichfeuchte Messung der Zement-Estrichfeuchte mittels CM-Messgerät. Messungen auf Anweisungen des AG Dokumentation des Messergebnisses und Übergabe an die öBÜ.	2,000 St
24.01.4	Unterboden, grobe Verschmutzungen, reinigen Unterboden von groben Verschmutzungen durch Bauschutt, Mörtel- und Farbreste reinigen, einschl. Entsorgung des Abfalls.	100,000 m ²
24.01.5	Nivellement Unterkonstruktion auf Ebenflächigkeit prüfen mittels Flächen-nivellement, einschl. Messprotokoll.	100,000 m ²



Stadt Heidenau

Dresdner Straße 47, 01809 Heidenau

Projektausschreibung

Projekt: 2023-01 GOS Heidenau_Sanierung
LV: LV-11_00 UG Fliesenbelag

Nr.	Leistungsbeschreibung	Menge ME	Einheitspreis in €	Gesamtbetrag in €
			Übertrag €	
24.01.6	Haftgrundverbesserung Estrichoberfläche d. Schleifen Zur Haftgrundverbesserung und Beseitigung von möglichen haftenden Verunreinigungen den Estrich zur Aufnahme einer Grundierung, mit Korundscheibe abschleifen, anfallenden Staub absaugen, einschl. Entsorgung des Abfalls.	100,000 m ²
24.01.7	Risse im Estrich aufweiten , kraftschlüssig verschließen Risse im Estrich aufweiten und mit Fugendichtmasse aus Kunstharz kraftschlüssig füllen. Fugentiefe: 1/3 der Estrichdicke Fugenbreite: 5 mm Dicke Estrich : über 45 bis 85 mm	10,000 m
24.01.8	Scheinfuge füllen, Kunstharz, in Estrich Scheinfuge nach Belegreife des Estrichs mit Fugendichtmasse aus Kunstharz kraftschlüssig füllen. Fugentiefe: 1/3 der Estrichdicke Fugenbreite: 5 mm Dicke Estrich : über 45 bis 85 mm	7,000 m
24.01.9	Mehrpreis Wellenverbinder Mehrpreis für kraftschlüssiges Schließen von Scheinfugen/Rissen im Untergrund mit Zweikomponenten-Reaktionsharz, einschl. Einschneiden, Säubern, Einlegen von Wellenverbindern und Absanden.	7,000 m
24.01.10	Überstand vom Randstreifen Überstehende Estrichrandstreifen und Überstände aus Dämmmaterial nach dem Spachteln bündig mit der Spachtelschicht abschneiden. Der Abfall wird Eigentum des Unternehmers und ist ordnungsgemäß zu entsorgen.	150,000 m
24.01.11	Gefällespachtelung, ca. 3-30mm, im Mittel 20 mm Gefällespachtelung im Bereich von Bodeneinläufen mit hydraulisch schnell erhärtender, standfester und faserarmierten Spachtelmasse für Schichtstärken 3-30 mm herstellen, einschl. Vorbehandlung des Untergrundes mit Kunstharzemulsion zur Verbesserung des Haftverbunds, Verarbeitung von Spachtelmasse mit Kunstharzemulsion frisch in frisch, Spachtelmasse glatt abziehen, Schichtdicke im Mittel 20 mm, Gefälle bis 3%			



Stadt Heidenau

Dresdner Straße 47, 01809 Heidenau

Projektausschreibung

Projekt: 2023-01 GOS Heidenau_Sanierung
 LV: LV-11_00 UG Fliesenbelag

Nr.	Leistungsbeschreibung	Menge ME	Einheitspreis in €	Gesamtbetrag in €
			Übertrag €
	Material als Untergrund für das nachfolgende Verbundabdichtungssystem eben abziehen, Untergrund: Zementestrich	4,000 m ²
24.01.12	Kratzspachtelung, Estrich Kratzspachtelung als allgemeine Lunker- und Ebenheitsspachtelung mit hydraulisch erhärtendem, staubreduzierten, flexiblem Dünnbettmörtel herstellen, einschl. Schleifen, Material als Untergrund für das nachfolgende Verbundabdichtungssystem eben abziehen, Untergrund Zementestrich, Schichtdicke 1-5 mm Ausführung auf Fußboden Ausführung nur auf Anweisung AG	100,000 m ²
	Wand			
24.01.13	Putz- bzw. /Spachtelüberstände an Wänden sowie sonstige Unebenheiten des Untergrundes vor Putz- bzw. /Spachtelüberstände an Wänden, inkl. Leibungen und Fensterbänke sowie sonstige Unebenheiten des Untergrundes vor Verlegung des Oberbelages abtragen und entfernen, Abfall entsorgen. Ausführung an Wänden	120,000 m ²
24.01.14	Zulage für Leimfarbrückstände auf Wandflächen fachgerecht entfernen und Zulage für Leimfarbrückstände auf Wandflächen fachgerecht entfernen und entsorgen. Bauteil : Innenwand > 1,50 - 2,00 m Untergrund : Altputz Ausführung an Wänden	30,000 m ²
24.01.15	Spachtelüberstände an Wänden sowie sonstige Unebenheiten des Untergrundes vor Spachtelüberstände an Wänden sowie sonstige Unebenheiten des Untergrundes vor Verlegung des Oberbelages abtragen und entfernen, Abfall entsorgen. Ausführung in Teilflächen, Einzelgröße über 1 bis 5 m ² . Ausführung an Wänden der Vorwandverkofferungen	50,000 m ²



Stadt Heidenau

Dresdner Straße 47, 01809 Heidenau

Projektausschreibung

Projekt: 2023-01 GOS Heidenau_Sanierung
LV: LV-11_00 UG Fliesenbelag

Nr.	Leistungsbeschreibung	Menge	ME	Einheitspreis in €	Gesamtbetrag in €
				Übertrag €
24.01.16	Kratzspachtelung, Putz Kratzspachtelung als allgemeine Lunker- und Ebenheitsspachtelung mit hydraulisch erhärtendem, staubreduzierten, flexiblem Dünnbettmörtel herstellen, einschl. Schleifen, Material als Untergrund für das nachfolgende Verbundabdichtungssystem eben abziehen, Untergrund Zementputz, Schichtdicke 1-5 mm Ausführung an Wänden Ausführung nur auf Anweisung AG	100,000	m ²
Summe	24.01	Vorbereitung		



Stadt Heidenau

Dresdner Straße 47, 01809 Heidenau

Projektausschreibung

Projekt: 2023-01 GOS Heidenau_Sanierung
LV: LV-11_00 UG Fliesenbelag

Nr.	Leistungsbeschreibung	Menge ME	Einheitspreis in €	Gesamtbetrag in €
24.02	Abdichtung Boden			
24.02.1	Grundierung / Haftbrücke Boden Grundierung / Haftbrücke für die nachfolgende Abdichtung im Verbund mit Fliesen (AIV-F) gemäß Systemvorgabe (ETA bzw. abP) und DIN18534-3 zur Verbesserung der Haftvermittlung und Staubbinding sowie der Reduzierung der Saugfähigkeit von Untergründen herstellen. Bauteil: Boden, Zementestrich flächig Untergründe: Kalkzementputz, feuchteimprägnierte Bauplatte Wassereinwirkungsklasse nach DIN 18534-1: W2-I Rissklasse nach DIN 18534-1: R1-I	100,000 m ²
24.02.2	Abdichtung AIV-F, W2-I , Boden Abdichtung im Verbund mit Fliesen (AIV-F) gemäß Systemvorgabe (ETA bzw. abP) und DIN18534-3 herstellen Untergründe: Zementestrich Wassereinwirkungsklasse nach DIN 18534-1: W2-I Rissklasse nach DIN 18534-1: R1-I Mindesttrockenschichtdicke nach System, min. jedoch 2mm (CM) bzw. 1mm (RM) Bauteil: Boden, flächig (Räume mit Bodenentwässerung)	100,000 m ²
24.02.3	Übergang Wand/Boden, Dichtband beweglich Übergang der Abdichtung zwischen Wand und Boden gemäß Systemvorgabe (ETA bzw. abP) und DIN18534-3 mit Dichtbändern, beweglich bzw. dehnfähig herstellen. Übergang: Wand/Wand an Innen- und Aussenkanten Untergründe: Zementestrich, Beton, Kalkzementputz, zementäre Bauplatte Wassereinwirkungsklasse nach DIN 18534-1: W2-I Rissklasse nach DIN 18534-1: R1-I	85,000 m
24.02.4	Herstellen von Innen- und Außenecken im Dichtband aus vorkonfektionierten Ferti Herstellen von Innen- und Außenecken im Abdichtband im Bereich der Flächenabdichtung auf Epoxidharzbasis, aus vorkonfektionierten Fertigecken.			



Stadt Heidenau

Dresdner Straße 47, 01809 Heidenau

Projektausschreibung

Projekt: 2023-01 GOS Heidenau_Sanierung
LV: LV-11_00 UG Fliesenbelag

Nr.	Leistungsbeschreibung	Menge ME	Einheitspreis in €	Gesamtbetrag in €
			Übertrag €
		30,000 St
24.02.5	Dichtmanschette Abdichtungsanschluss an Rohrdurchdringung bis DN 100, Boden, W2-I Abdichtungsanschluss an Rohrdurchdringung bis DN 100 liefern und herstellen Vorgefertigte Dichtmanschetten gemäß Systemvorgabe (ETA bzw. abP) und DIN18534-3 über die Rohrdurchführung führen und wasserdicht mit der Abdichtung (AIV-F) und dem durchgeführten Rohr bzw. der Leitung verkleben. Überlappungs- und Nahtbereiche müssen mind. 50 mm betragen und sind zu verkleben. Untergrund : Zementestrich Abdichtungsart : gem. Ausführungsart des AN Abdichtung : Dichtmanschette Wassereinwirkungsklasse : W2-I Rissklasse : R1-I Nenngröße Ablauf : bis DN 100 Bauteil : Rohrdurchführung	5,000 St
24.02.6	Dichtmanschette Abdichtungsanschluss an Rohrdurchdringung bis DN 150, Boden, W2-I Abdichtungsanschluss an Rohrdurchdringung bis DN 100 liefern und herstellen Vorgefertigte Dichtmanschetten gemäß Systemvorgabe (ETA bzw. abP) und DIN18534-3 über die Rohrdurchführung führen und wasserdicht mit der Abdichtung (AIV-F) und dem durchgeführten Rohr bzw. der Leitung verkleben. Überlappungs- und Nahtbereiche müssen mind. 50 mm betragen und sind zu verkleben. Untergrund : Zementestrich Abdichtungsart : gem. Ausführungsart des AN Abdichtung : Dichtmanschette Wassereinwirkungsklasse : W2-I Rissklasse : R1-I Nenngröße Ablauf : bis DN 150 Bauteil : Rohrdurchführung	2,000 St
24.02.7	Setzen / Anschluss Bodeneinlauf Anschluss der vorbeschriebenen Abdichtung des Bodens an Klebeflansch des punktförmigen Aufstock-/ Zwischenelements des bauseitigen Ablaufs etc. gemäß Systemvorgabe (ETA bzw. abP) und DIN18534-3 herstellen; Bauseits übergebenen Bodenablauf auf Endhöhe setzen, mit Kunstharzestrich einbauen und eindichten. Gelieferte Spezial-Dichtmanschette in das frische Abdichtungsmaterial einlegen und mit einer weiteren Lage der Abdichtung überspachteln.			



Stadt Heidenau

Dresdner Straße 47, 01809 Heidenau

Projektausschreibung

Projekt: 2023-01 GOS Heidenau_Sanierung
 LV: LV-11_00 UG Fliesenbelag

Nr.	Leistungsbeschreibung	Menge ME	Einheitspreis in €	Gesamtbetrag in €
			Übertrag €
	Untergrund : Zementestrich[] Abdichtungsart : Verbundabdichtung (AIV-F) mit flüssig zu verarbeitenden Abdichtungsstoffen mit Fliesen und Platten Wassereinwirkungsklasse : W2-I Ausführung : Dichtmanschette Bauteil : Bodenablauf Nenngröße Ablauf : bis DN 120	4,000 St
	Wand			
24.02.8	Grundierung / Haftbrücke Wand Grundierung / Haftbrücke für die nachfolgende Abdichtung im Verbund mit Fliesen (AIV-F) gemäß Systemvorgabe (ETA bzw. abP) und DIN18534-3 zur Verbesserung der Haftvermittlung und Staubbinding sowie der Reduzierung der Saugfähigkeit von Untergründen herstellen. Bauteil: Wand, flächig Untergründe: Kalkzementputz, feuchteimprägnierte Bauplatte Wassereinwirkungsklasse nach DIN 18534-1: W2-I Rissklasse nach DIN 18534-1: R1-I	170,000 m ²
24.02.9	Abdichtung AIV-F, W2-I , Wand Abdichtung im Verbund mit Fliesen (AIV-F) gemäß Systemvorgabe (ETA bzw. abP) und DIN18534-3 herstellen Bauteil: Wand, flächig Untergründe: Zementestrich Wassereinwirkungsklasse nach DIN 18534-1: W2-I Rissklasse nach DIN 18534-1: R1-I Mindesttrockenschichtdicke nach System, min. jedoch 2mm (CM) bzw. 1mm (RM)	170,000 m ²
24.02.10	Übergang Wand/Wand, Dichtband Übergang der Abdichtung an Wandinnen- und außenkanten gemäß Systemvorgabe (ETA bzw. abP) und DIN18534-3 mit Dichtbändern herstellen. Übergang: Wand/Wand an Innen- und Aussenkanten Untergründe: Kalkzementputz, Imprägnierte Bauplatte Wassereinwirkungsklasse nach DIN 18534-1: W2-I Rissklasse nach DIN 18534-1: R1-I	70,000 m



Stadt Heidenau

Dresdner Straße 47, 01809 Heidenau

Projektausschreibung

Projekt: 2023-01 GOS Heidenau_Sanierung
 LV: LV-11_00 UG Fliesenbelag

Nr.	Leistungsbeschreibung	Menge	ME	Einheitspreis in €	Gesamtbetrag in €
				Übertrag €
24.02.11	<p>Dichtmanschette Abdichtungsanschluss an Rohrdurchdringung bis DN 100, Wand, W2-I</p> <p>Abdichtungsanschluss an Rohrdurchdringung bis DN 100 liefern und herstellen</p> <p>Vorgefertigte Dichtmanschetten gemäß Systemvorgabe (ETA bzw. abP) und DIN18534-3 über die Rohrdurchführung führen und wasserdicht mit der Abdichtung (AIV-F) und dem durchgeführten Rohr bzw. der Leitung verkleben. Überlappungs- und Nahtbereiche müssen mind. 50 mm betragen und sind zu verkleben.</p> <p>Untergrund : Trockenbau imprägniert Abdichtungsart : gem. Ausführungsart des AN Abdichtung : Dichtmanschette Wassereinwirkungsklasse : W2-I Rissklasse : R1-I Nenngröße Ablauf : bis DN 100 Bauteil : Rohrdurchführung</p>	40,000	St
Summe	24.02 Abdichtung			



Stadt Heidenau

Dresdner Straße 47, 01809 Heidenau

Projektausschreibung

Projekt: 2023-01 GOS Heidenau_Sanierung
LV: LV-11_00 UG Fliesenbelag

Nr.	Leistungsbeschreibung	Menge ME	Einheitspreis in €	Gesamtbetrag in €
-----	-----------------------	----------	-----------------------	----------------------

24.03 Fliesen- und Plattenarbeiten

Boden

24.03.1 Bodenfliese R10/B 20 x 40 cm liefern und einbauen

Keramischen Bodenbelag im Dünnbett verlegt liefern und einbauen Rutschhemmungsklasse: R10/B

Bodenbelag aus keramischen Fliesen (Feinsteinzeugfliesen), gemäß DIN EN 14411, für Innenbereiche, auf vorhandenen Untergrund aus Zementestrich im Dünnbett mit hydraulisch erhärtendem Dünnbettmörtel im Fugenschnitt verlegen. Der Dünnbettmörtel ist entsprechend dem Abdichtungssystem zu wählen, hydraulischem Fertigfugenmörtel. Im EP einzukalkulieren sind Schnittfliesen an Sockelabschlüssen, Einbauten und Belagsabschlüssen.

Mit Vergütung der Oberfläche für verbesserte Flecken- und Schmutzunempfindlichkeit durch Schließen der Microporen im Oberflächenbereich.

Einsatzbereich: Bodenfliese
Klassifizierung
Fliese/Platte: Gruppe Ala/Bla (DIN EN 14411)

Nennmaß : 20 x 40 cm
Oberfläche : grau bis dunkelgrau, marmoriert, nach Bemusterung AG
Trittsicherheit : R10 / B
Sortierung : 1. Sortierung / 1. Sorte
Untergrund : Zementestrich mit Abdichtung
Farbe Fugenmörtel : nach Wahl des AG
Oberfläche : matt

Kalkulation -Materialpreis netto: 20,-€

Einbauort:
Untergeschoss Lehrküche

70,000 m²

24.03.2 Bodenfliese R10/B 20 x 20 cm liefern und einbauen

Keramischen Bodenbelag im Dünnbett verlegt liefern und einbauen Rutschhemmungsklasse: R10/B

Bodenbelag aus keramischen Fliesen (Feinsteinzeugfliesen), gemäß DIN EN 14411, für Innenbereiche, auf vorhandenen Untergrund aus Zementestrich im Dünnbett mit hydraulisch erhärtendem Dünnbettmörtel im Fugenschnitt verlegen. Dünnbettmörtel ist entsprechend dem Abdichtungssystem zu wählen, hydraulischem Fertigfugenmörtel.



Stadt Heidenau

Dresdner Straße 47, 01809 Heidenau

Projektausschreibung

Projekt: 2023-01 GOS Heidenau_Sanierung
 LV: LV-11_00 UG Fliesenbelag

Nr.	Leistungsbeschreibung	Menge	ME	Einheitspreis in €	Gesamtbetrag in €
-----	-----------------------	-------	----	-----------------------	----------------------

Übertrag €

Im EP einzukalkulieren sind Schnittfliesen an Sockelabschlüssen, Einbauten und Belagsabschlüssen.

Mit Vergütung der Oberfläche für verbesserte Flecken- und Schmutzunempfindlichkeit durch Schließen der Microporen im Oberflächenbereich.

Einsatzbereich: Bodenfliese
 Klassifizierung
 Fliese/Platte: Gruppe A1a/B1a (DIN EN 14411)

Nennmaß : 20 x 20 cm
 Oberfläche : grau bis dunkelgrau, marmoriert, nach Bemusterung AG
 Trittsicherheit : R10 / B
 Sortierung : 1. Sortierung / 1. Sorte
 Untergrund : Zementstrich mit Abdichtung
 Farbe Fugenmörtel : nach Wahl des AG
 Oberfläche : matt

Kalkulation -Materialpreis netto: 20,-€

Einbauort:
Sanitär Hausmeister / Reinigung/ Waschküche

30,000 m²

24.03.3 **Fliesenbelag Kehlsockel liegend 20/10, grau, R10**

Kehlsockelfliese,
passend zur Bodenfliese nach Bemusterung und Freigabe AG

Nennmaß (cm) 20/10

liegender Einbau, Übergang Boden/Wand
verlegen im Fliesenschnitt Wand/Boden nach Vorgabe
Fliesenspiegel AG

Einbauort:
Lehrküche, Waschküche

55,000 m

Wand

24.03.4 **Wandfliese, 20 x 40 cm liefern und einbauen**

Glasierte Steingutfliese in Modulformat nach DIN EN 14411 für Innenbereiche, auf vorhandenem Untergrund aus Trockenbau oder geputzten Massivwänden im Dünnbett mit hydraulisch erhärtendem Dünnbettmörtel im Fugenschnitt verlegen, Verfugung mit hydraulischem Fugenmörtel.
Im EP einzukalkulieren sind Schnittfliesen an Wandabschlüssen, Einbauten und Belagsabschlüssen.
Schrägschnitte zum Bodengefälle werden gesondert vergütet.

Fliese ist mit glatter Struktur und matter Oberfläche zu liefern



Stadt Heidenau

Dresdner Straße 47, 01809 Heidenau

Projektausschreibung

Projekt: 2023-01 GOS Heidenau_Sanierung
LV: LV-11_00 UG Fliesenbelag

Nr.	Leistungsbeschreibung	Menge ME	Einheitspreis in €	Gesamtbetrag in €
			Übertrag €
	Abmessung: 20 x 40 cm			
	Belaghöhe erfolgt gemäß den beigefügten Zeichnungen und nach Anweisung des AG/ BÜ. Verlegung erfolgt durchgängig im liegenden Format mit Kreuzfuge. Bei nicht raumhoher Verlegung ist der obere Abschluss immer mit der matten Kante zu verlegen.			
	Oberfläche: weiß bis hell getönt, nach Bemusterung AG Nennmaß: 20 x 40 cm Oberfläche: glatt, matt Sortierung: 1. Sortierung / 1. Sorte Farbe Fugenmörtel: nach Wahl des AG			
	Kalkulation -Materialpreis netto: 20,-€			
	Einbauort: Lehrküche Sanitär Reinigung/Hausmeister Waschküche	170,000 m ²
	Detailarbeiten			
24.03.5	Zulage Einfliesen von Duschtassenträger Einfliesen 2-seitig von bauseits aufgebauten Duschtassenträger, mit Wandfliesen der Position Wandfliese, Abmessung Duchtassenträger: ca. 1,00 x 1,00 x0,25 m Ort: Sanitär Hausmeister	1,000 St
24.03.6	Zulage für belegen von Nischen Türen, t bis 25 cm Belegen von Nischen Türen, t bis 25 cm zum vorbeschriebenen Fliesen- Belag als Zulage. Tiefe : bis ca. 0,25 m Einzellänge : ca. 1,00 m	3,000 m
24.03.7	Zulage für belegen von Nischen Türen, t bis 80 cm Belegen von Nischen Türen, t bis 80 cm zum vorbeschriebenen Fliesen- Belag als Zulage. Tiefe : bis ca. 0,85 m Einzellänge : ca. 1,00 m	1,000 m



Stadt Heidenau

Dresdner Straße 47, 01809 Heidenau

Projektausschreibung

Projekt: 2023-01 GOS Heidenau_Sanierung
LV: LV-11_00 UG Fliesenbelag

Nr.	Leistungsbeschreibung	Menge	ME	Einheitspreis in €	Gesamtbetrag in €
				Übertrag €
24.03.8	Zulage Wandfliesen in Laibungen/ Fensterbänken Zulage zu den vor beschriebenen Wandfliesen für die Ausführung in Laibungen der Türen, Fenster und als Fensterbankablage. Tiefe der Laibungen und Fensterbänke: bis 50 cm	30,000	m
24.03.9	Fliesen, Gehrungs-/Schrägschnitte Fliesen auf Gehrung bzw. schräg schneiden z. Bsp. an Innenecken, Außenecken, Übergängen von Fliesen-Belägen mit unterschiedlichem Gefälle.	50,000	m
24.03.10	Bodenfliesen an Bodeneinlauf anarbeiten Bodenfliesen an bauseitig gesetzten Bodenablauf, anarbeiten, inkl. Ausbildung eines Gefälles, aller Schneidarbeiten sowie der elastischen Verfugung im Anschlussbereich.	4,000	St
24.03.11	Anschluss- und Bewegungsfuge elastisch schließen Dauerelastischer Fugenverschluss mit elastischem, hochbelastbarem, chemikalienbeständigem Fugenfüllstoff, desinfektionsmittelbeständig, in Innenräumen, an allen horizontalen (z.B. Wandfuge zwischen Hohlkehlssockel und erster Wandfliese, Anschluss an Rinnen etc.) und vertikalen Wand- und Bodenanschlüssen sowie an Türzargen, incl. Vorreinigung und Hinterfüllung der Fugen mit unverrottbaren, porengeschlossenen Polyethylen-Rundschnüren. Die Dicke der Rundschnüre ist ca. 25% größer als die Fugenbreite zu wählen. Fugenbreite: 6 - 8 mm i.M. Fugenfarbe: weiß oder grau nach Angaben und Bemusterung durch den Architekt/AG	130,000	m
24.03.12	Punktförmige Durchdringung Fliesenschneidarbeiten Fliesenschneid- und Anpassarbeiten an punktförmige Einbauteile und Rohrdurchdringungen	65,000	St
24.03.13	Punktförmige Durchdringung, Ringfuge elastisch verfüllen Vor der Endinstallation der Armaturen sind die Fugen zwischen Belag und Rohrdurchführung mit elastischem, hochbelastbarem und chemikalienbeständigem Fugenfüllstoff auszuspritzen.				



Stadt Heidenau

Dresdner Straße 47, 01809 Heidenau

Projektausschreibung

Projekt: 2023-01 GOS Heidenau_Sanierung
LV: LV-11_00 UG Fliesenbelag

Nr.	Leistungsbeschreibung	Menge	ME	Einheitspreis in €	Gesamtbetrag in €
				Übertrag €
		65,000	St
24.03.14	Kantenschutz Außenecken, PVC, weiß Kantenschutzprofile, passend zum Wandfliesenbelag zur Ausbildung von Außenecken- und Kanten liefern und einbauen. Außenradius > 2mm Material: Kunststoff, weiß	40,000	m
24.03.15	Mehrpreis Edelstahl Kantenprofil wie vor, jedoch aus Edelstahl	3,000	m
24.03.16	Kantenschutz aus Edelstahl-Eckschutzprofilen 3/3cm Kantenschutz aus Edelstahl-Eckschutzprofilen für Außenecken der Türleibung an Fliesenbelägen im Wandbereich der Lehrküche. Profil vollsatt und oberflächenbündig verlegen. Die Fuge zwischen Fliese und Profil mit Fugenepoxi ausfüllen. Größe: ca. 3/3 cm, Winkelradius 3 mm	4,000	m
24.03.17	Belagsabschlussprofil, Winkelprofil, Edelstahl, h=12,5 mm, Bodenbeläge innen Belagsabschlussprofil, mit gelochtem Befestigungsschenkel für den Einbau in die Klebeschicht liefern und einbauen. Bauteil : Belagsabschlussprofil Ausführung : Winkelprofil Material : Edelstahl Profilhöhe : 12,5 mm Einbauort : Bodenbeläge innen, Türbereiche und Übergänge zu anderen Belagsarten	5,000	m
24.03.18	Zulage für Belagswechsel anspachteln Zulage zur Pos. Abschlussprofil für das Anspachteln von Teilflächen an Eingangsbereichen (Kleinflächen) vor Räumen bei Bodenbelagswechsel z. Bsp. von Linoleum-Belag zum Fliesenbelag, um genau das Niveau FFB zu erreichen. Leistungsinhalt ist nur der erhöhte Arbeitsaufwand für das genaue Anspachteln. Flächenbreite bis ca. 50 cm. Ausführung nur nach vorheriger Anweisung der BL!	5,000	m



Stadt Heidenau

Dresdner Straße 47, 01809 Heidenau

Projektausschreibung

Projekt: 2023-01 GOS Heidenau_Sanierung
 LV: LV-11_00 UG Fliesenbelag

Nr.	Leistungsbeschreibung	Menge ME	Einheitspreis in €	Gesamtbetrag in €
-----	-----------------------	----------	-----------------------	----------------------

Übertrag €

24.03.19	<p>Spiegel, 100/80 cm, in Fliesenfläche bündig geklebt Rahmenloser Wandspiegel für fliesenbündigen Einbau. Montage im Raster der Wandfliesen, flächenbündig geklebt. inkl. umlaufender, dauerelastische Anschlussfuge Material: Kristallspiegel Form: rechteckig Eignung: feuchtraumgeeignet Kante: poliert</p> <p>Spiegelmaße nach Aufmaß Höhe ca. 100cm Breite ca. 80cm</p> <p>Einbauort: Sanitär Hausmeister / Reinigung</p>	2,000 St
----------	--	----------	-------	-------

<u>Summe</u>	24.03	Fliesen- und Plattenarbeiten
---------------------	--------------	-------------------------------------	-------

<u>Summe</u>	24	<u>Fliesen- und Plattenarbeiten</u>
---------------------	-----------	--	--------------



Stadt Heidenau

Dresdner Straße 47, 01809 Heidenau

Projektausschreibung

Projekt:	2023-01	GOS Heidenau_Sanierung
LV:	LV-11_00	UG Fliesenbelag

Nr.	Leistungsbeschreibung	Menge	ME	Einheitspreis in €	Gesamtbetrag in €
90	Sonstiges				
90.01	Schutzmaßnahmen				
90.01.1	<p>Schutzabdeckung Boden Milchtütenpapier</p> <p>Abdeckung für Böden, zum Schutz vor Verschmutzung und Beschädigung mit beidseitig silikoniertem/PE-beschichtetem Karton, unempfindlich gegen Wasser, Flüssigkeiten und Gerüststellen, in mehreren Abschnitten, rutschfest verlegt, Stöße überlappt, staubdicht verklebt, einschl. Rückbau und Entsorgung, Abrechnung nach m² geschützte Fläche. Inkl. Beseitigung und Entsorgung unmittelbar vor Abnahme der Leistung.</p> <p>Bauteil : fertig gestellte Bodenbeläge Art des Untergrunds : Linoleum Schutzabdeckung : Milchtütenpapier Ausführungsort : UG</p>	100,000	m ²
Summe	90.01 Schutzmaßnahmen			



Stadt Heidenau

Dresdner Straße 47, 01809 Heidenau

Projektausschreibung

Projekt: 2023-01 GOS Heidenau_Sanierung
LV: LV-11_00 UG Fliesenbelag

Nr.	Leistungsbeschreibung	Menge	ME	Einheitspreis in €	Gesamtbetrag in €
-----	-----------------------	-------	----	-----------------------	----------------------

90.02 Baustelleneinrichtung / Dokumentation

KALKULATIONSHINWEISE

Werden öffentliche Flächen über das vorgesehene Maß hinaus (zeitlich oder räumlich) auf Veranlassung des Auftragnehmers in Anspruch genommen, hat dieser die entsprechende Abstimmung mit den Behörden vorzunehmen (z.B. Sondernutzungserlaubnis nach StVO) und die erhöhten Gebühren zu tragen.

90.02.1 Baustelleneinrichtung

Einrichten, Vorhalten und Räumen der Baustelleneinrichtung für die gemäß Leistungsbeschreibung auszuführenden Arbeiten.

Vorhalten und Sichern gegen unbefugtes Betreten von eigenen Aufenthalts- und Lagerräumen (nur außerhalb des Gebäudes erlaubt) sowie alle Nebenleistungen nach DIN 18334, DIN 18355 bzw. DIN 18365 sind in diese LV-Positionen einzurechnen!

Sämtliche Restmaterialien und Abfälle sind fachgerecht zu entsorgen.

1,000 psch

90.02.2 Objektdokumentation

Erstellen einer Objektdokumentation 3-fach (2 x in Papier (einzeln geheftet in Ordner), 1 x auf Datenträger),

Erstellen und liefern einer Objektdokumentation bestehend aus mindestens:

- Inhaltsverzeichnis
- Freigegebene Werkstatt- und Montagezeichnungen im Originalmaßstab
- Fachunternehmererklärung nach § 55 SächsBO (inkl. von Nachunternehmern)
- Dokumentation aller eingebauten Produkte inkl. aller Prüfzeugnisse, Zulassungen
- Wiegescheine sofern erforderlich
- Entsorgungsplan sofern erforderlich
- Entsorgungsnachweise sofern erforderlich
- Wartungs- und Pflegehinweise
- Bautageberichte
- Sonstiges

Die Übergabe der Unterlage hat spätestens zum Zeitpunkt der Endabnahme zu erfolgen. Bei Nichtvorlage kann die Abnahme des AG verweigert werden.



Stadt Heidenau

Dresdner Straße 47, 01809 Heidenau

Projektausschreibung

Projekt: 2023-01 GOS Heidenau_Sanierung
LV: LV-11_00 UG Fliesenbelag

Nr.	Leistungsbeschreibung	Menge	ME	Einheitspreis in €	Gesamtbetrag in €
				Übertrag €
	HINWEIS: Während der Baumaßnahmen müssen alle Allgemein bauaufsichtlichen Zulassungen (AbZ) und Allgemein bauaufsichtlichen Prüfzeugnisse (AbP) auf der Baustelle zur Einsichtnahme vorliegen.				
		1,000	psch
<u>Summe</u>	90.02	Baustelleneinrichtung / Dokumentation		
<u>Summe</u>	90	<u>Sonstiges</u>		



Stadt Heidenau

Dresdner Straße 47, 01809 Heidenau

Projektausschreibung

Projekt: 2023-01 GOS Heidenau_Sanierung
LV: LV-11_00 UG Fliesenbelag

ZUSAMMENSTELLUNG

24	Fliesen- und Plattenarbeiten	
24.01	Vorbereitung €
24.02	Abdichtung €
24.03	Fliesen- und Plattenarbeiten €
<hr/>		
<u>Summe</u>	<u>24</u> <u>Fliesen- und Plattenarbeiten</u>	<u>..... €</u>
90	Sonstiges	
90.01	Schutzmaßnahmen €
90.02	Baustelleneinrichtung / Dokumentation €
<hr/>		
<u>Summe</u>	<u>90</u> <u>Sonstiges</u>	<u>..... €</u>
<hr/>		
Summe LV	 €
zuzüglich	19,00 % Mwst €
<hr/>		
Gesamtsumme Brutto	 €

Datum: Unterschrift / Stempel: