

Leistungsverzeichnis

Proj.: 1139-LV **Neubau Kita Ralbitz**
LV: 19 **Tischler**

Leistungsverzeichnis

Bauvorhaben: **Neubau Kita mit Kapazitätserweiterung und
Sanierung des Altgebäudes zum Hort in Ralbitz- Rosenthal
OT Ralbitz**
Los: **Los 19 Tischler**

Bauherr: **Gemeinde Ralbitz-Rosenthal
Am Marienbrunnen 8
01920 Ralbitz-Rosenthal**

Submission: **siehe Formblatt 211**

Leistungsbeginn: **siehe besondere Vertragsbedingungen**

Leistungsende: **siehe besondere Vertragsbedingungen**

	ungeprüft		geprüft	
Summe Netto:	_____	EUR	_____	EUR
MWST 19 %:	_____	EUR	_____	EUR
<hr/>				
Summe Brutto:	_____	EUR	_____	EUR

Bieter:

(Stempel und rechtsverbindliche Unterschrift)

Leistungsverzeichnis

Proj.: 1139-LV	Neubau Kita Ralbitz
LV: 19	Tischler
Bereich 19	Tischler

HINWEISE, VORBEMERKUNGEN

Baubeschreibung

Der im Zentrum der Gemeinde Ralbitz- Rosenthal im Ortsteil Ralbitz am Dorfplatz befindliche historische Kindergartenstandort soll in den kommenden Jahren aufgrund der steigenden Kinderanzahl unter Beanspruchung erheblicher öffentlicher Fördermittel um einen zeitgemäßen Neubau ergänzt werden. Das Bestandsgebäude wird nach Fertigstellung des Neubaus saniert und für eine Hortnutzung umgebaut.

Der Auftraggeber plant im ersten Bauabschnitt den Neubau einer Kindertagesstätte mit 105 Kindergartenplätzen und 50 Krippenplätzen auf dem Grundstück des bestehenden Kindergartens im OT Ralbitz mit Anpassung der Freianlagen. Im zweiten Bauabschnitt folgen die Sanierung und der Umbau des Bestandsgebäudes zum Hort für 110 Kinder sowie die Anpassung und Umgestaltung der restlichen Freianlagen.



1. Globale Angaben zum Bauvorhaben

Name und Anschrift des Auftraggebers:
Gemeinde Ralbitz-Rosenthal
Am Marienbrunnen 8
01920 Ralbitz-Rosenthal

Beschreibung des Bauvorhabens:

**Neubau Kita mit Kapazitätserweiterung und
Sanierung des Altgebäudes zum Hort im OT Ralbitz**

2. Angaben zur Örtlichkeit

Proj.: 1139-LV	Neubau Kita Ralbitz
LV: 19	Tischler
Bereich 19	Tischler

Anschrift Baustelle:
Dorfplatz 5
Zufahrt über Hauptstraße (Höhe Haus 3)
01920 Ralbitz-Rosenthal/ OT Ralbitz



3. Termine und Fristen

Beginn der Baumaßnahme: Juni 2023
Geplante Dauer der Baumaßnahme: 18 Monate für die Gesamtbaumaßnahme
Weitere Angaben:
Für die jeweiligen Gewerke gelten gesonderte Fristvereinbarungen gemäß Bauablaufplan.

4. Angaben zur Baustelle

4.1 Lage und Transportwege

Zufahrtmöglichkeiten:
Breite: Baustraße 3,00 m
Tragfähigkeit: 45 t

Transportwege für Transport der Baustoffe auf der Baustelle:
Treppenhaus1 - nutzbare Breite: 1,20 m

Leistungsverzeichnis

Proj.: 1139-LV	Neubau Kita Ralbitz
LV: 19	Tischler
Bereich 19	Tischler

Treppenhaus 2- nutzbare Breite: 1,80m
Flure - nutzbare Breite: 1,5 m
Transportmittel für Transport der Baustoffe auf der Baustelle:
es wird kein Bauaufzug gestellt

4.3 Sonstige Baustelleneinrichtung

Ver- und Entsorgungsleitungsanschlüsse für:
Wasser: Bauwasser steht auf dem Baufeld zu Verfügung; maximale Entfernung 50 m
Strom: 400/230V, 50Hz, max. 32A in max. 50 m Entfernung
Art / Lage der Lagerplätze: Im Baufeld ist eine Lagerfläche für alle Gewerke ausgewiesen.

4.4 Sonstige Angaben zur Baustelle

Schutz vorhandenen Bewuchses: Baumschutz erforderlich

Das Grundstück wurde nicht auf vermutete Kampfmittel untersucht.

weitere Angaben zur Baustelle: Parkmöglichkeiten für Firmenfahrzeuge werden im begrenzter Anzahl innerhalb des Baugeländes in Abstimmung mit der Bauleitung bereitgestellt. Die Baustraße ist vom Parken freizuhalten und dient nur der Be- und Entladung. Der Bedarf ist bei der Bauleitung anzumelden.
Weitere Parkplätze stehen im Umkreis von 800m zur Verfügung.
Fronleichnam ist in der Gemeinde Feiertag, es darf nicht gearbeitet werden.

5. Angaben zur Ausführung

Es bestehen folgende besondere Anforderungen an die Bauausführung:
erhöhten Anforderungen an die Bautoleranz
erhöhte Anforderungen an den Schallschutz
erhöhten Anforderungen zur Luftdichtheit

weitere Angaben zur Ausführung: Für Dachdeckerarbeiten, Dachabdichtungsarbeiten und Dämmarbeiten Fassade wird ein Fassadengerüst (LK 4, W 09) bereit gestellt.

Zur Vermeidung von Lärm ist jeder AN angehalten, lärmdämmende Maschinen und Geräte auf der Baustelle zum Einsatz zu bringen. Bauarbeiten sind Montags bis Freitags im Zeitraum von 7.00 - 20.00 Uhr auszuführen. Samstagsarbeit ist gesondert zu beantragen.

6. Entsorgung von Abfall nach DIN 18299

Die Entsorgung von Abfall nach den Abschnitten 4.1.11 und 4.1.12 ATV DIN 18299 hat umgehend, spätestens täglich zum Abschluss der jeweiligen Arbeiten, zu erfolgen.

Weitere Angaben: Die Entsorgung von Abfall und Bauschuttentsorgung hat eigenverantwortlich zu erfolgen. Sondermüll ist getrennt zu lagern und umgehend zu entsorgen. Dies ist mit dem Angebotspreis abgegolten.
Eine zusätzliche Vergütung wird nicht gewährt.
Kommt der AN seiner Abfallbeseitigungspflicht nicht nach, behält sich der AG vor, dies auf Kosten des Verursachers zu veranlassen.
Verbrennen von Abfällen auf der Baustelle ist verboten.
Beim Umgang mit wassergefährdenden Stoffen sind die einschlägigen Rechtsvorschriften einzuhalten und der Umgang ist dem AG zu melden. Die Einleitung von flüssigen Stoffen in das Erdreich ist verboten. Abwässer aus Reinigungsvorgängen sind aufzufangen und vom Auftragnehmer zu entsorgen. Bei Zuwiderhandlungen behält sich der AG einen Bodenaustausch zu Lasten des Verursachers vor.

Leistungsverzeichnis

Proj.: 1139-LV	Neubau Kita Ralbitz
LV: 19	Tischler
Bereich 19	Tischler

7. Kostenumlage

Der Verbrauch von Bauwasser und Baustrom erfolgt prozentual in der Rechnungslegung vom Netto.

Höhe der Umlagen und Abzüge entsprechend Vorgaben Bauherr.

8. Angaben zu angebotenen Fabrikaten

Auf Verlangen der Vergabestelle ist zur Prüfung des Angebotes nach §16a VOB/A eine Auflistung der angebotenen Fabrikate vorzulegen. Die Auswahl erfolgt durch die Vergabestelle. Die Fabrikatsangabe muss eindeutig sein.

9. Brand- und Explosionsschutz, Umweltschutz und Arbeitssicherheit

Brandschutz, Rauchverbot

Im Gebäude herrscht Rauchverbot.

Es sind keine explosiven Materialien im Gebäude zu lagern.

Die Lagerung von Gasflaschen, Kraftstoffkanister etc. auf der Baustelle ist nicht gestattet.

Schweißarbeiten

Bei Schweiß- und Trennarbeiten sind geeignete Brandschutzmaßnahmen vom Auftragnehmer zu treffen. Ein Heiðarbeitserlaubnisschein ist vor Beginn der Arbeiten vorzulegen.

Umweltschutz

Die Lärmentwicklung durch Baumaschinen, Geräte und Fahrzeuge ist auf das notwendigste Maß nach heutigem Stand der Technik zu reduzieren.

Alle Baumaschinen, Hilfsmittel, Geräte, Fahrzeuge und Bauabläufe sind so auszurüsten bzw. zu betreiben, dass keine Verunreinigung von Baugrund, Gewässer und Grundwasser entstehen kann.

Arbeitssicherheit

Die aufgrund gesetzlicher unfallschutzrechtlicher Bestimmungen notwendigen Sicherungsmaßnahmen sind von AN zu beachten.

SiGe- Plan, Baustellenordnung und Anweisungen SiGeKo sind zu beachten.

Allgemeine Hinweise

1. Der Bieter hat Kenntnis von den:

- Zusätzliche technische Vertragsbedingungen - ZTV.
- Allgemeinen technischen Vorschriften für Bauleistungen (VOB Teil C)
- Allgemeinen Vertragsbedingungen für die Ausführung der Bauleistungen (VOB Teil B)
- Werkvertragsrecht §§ 631 ff. BGB

Enthalten die Vergabeunterlagen nach Auffassung des Unternehmers Unklarheiten, Unvollständigkeiten oder Fehler, so hat es unverzüglich die Vergabestelle vor Angebotsabgabe in Textform darauf hinzuweisen.

2. Der Bieter bestätigt, dass die aufgeführten Einheitspreise und Lohnstundensätze unter Beachtung der preisrechtlichen Vorschriften ermittelt worden sind und die üblichen Berechnungsmerkmale vollständig beinhalten.

Der Einheitspreis ist in Euro anzugeben.

Mit den Preisen werden alle Leistungen abgegolten, die nach der Leistungsbeschreibung, den Besonderen Vertragsbedingungen, den Zusätzlichen Vertragsbedingungen, den Zusätzlichen Technischen Vertragsbedingungen, den Allgemeinen Technischen Vertragsbedingungen für Bauleistungen und der gewerblichen Verkehrssitte zur vertraglichen Leistung gehören.

Leistungsverzeichnis

Proj.: 1139-LV	Neubau Kita Ralbitz
LV: 19	Tischler
Bereich 19	Tischler

Alle Leistungen umfassen auch die Lieferung der dazugehörigen Stoffe und Bauteile, einschließlich Abladen und Lagern auf der Baustelle. Ausnahme besteht nur wenn die Leistungsbeschreibung etwas anderes vorschreibt.

3. Vor Angebotsabgabe hat sich der Bieter durch Rücksprache und örtliche Besichtigung Klarheit über die konstruktiven Vorgaben zu verschaffen.
Ebenso hat er sich einen Überblick über die örtlichen Gegebenheiten der Baustelle, des Baugeländes, der Zufahrtsmöglichkeiten usw. zu machen.
Preisnachforderungen auf Grund der Unkenntnis der Örtlichkeiten sind ausgeschlossen. Die Zufahrt zur Baustelle, Parkplätze und Lagermöglichkeiten sind mit dem AG abzustimmen. Siehe hierzu BE- Plan.
Die Durchfahrten sind freizuhalten. Lagerflächen auf dem Grundstück sind mit dem AG im Vorfeld abzustimmen.
Absperrungen im öffentlichen Straßenraum sind eigenständig durch den AN bei den zuständigen Ämtern zu veranlassen und für die Dauer der Arbeiten zu unterhalten. Die Kosten hierfür sind einzukalkulieren.

Abrechnungshinweise und Angaben zur Kostenumlage

Im Endzustand nicht mehr sichtbare Einbauteile u. dgl. sind vor Abdeckung auf zu messen. Der Auftragnehmer hat dazu rechtzeitig aufzufordern.

Generell wird für alle Positionen, sofern in der Position nichts anderes beschrieben ist, folgendes vereinbart:
- Die Mengenermittlung erfolgt nach Aufmaß.

Hinweis Bauleiter/Teilnahme an Baubesprechungen

Der verantwortliche Bauleiter des AN hat an der wöchentlichen Koordinationsrunde mit dem AG und weiteren am Bau beteiligten teilzunehmen.

Der AN hat für die Durchführung seiner Leistungen einen verantwortlichen Bauleiter bzw. Projektverantwortlichen unverzüglich, spätestens innerhalb einer Woche nach Auftragserteilung, zu benennen.

Die verantwortliche Person muss fließend Deutsch sprechen können, während der Ausführungszeit ständig vor Ort anwesend und bevollmächtigt sein, Erklärungen mit Wirkung für und gegen den AN abzugeben und entgegenzunehmen.

Wöchentlich finden Koordinationsgespräche, sowie nach Erfordernis Baubegehungen statt. Der AN muss an diesen Besprechungen durch einen bevollmächtigten Vertreter teilnehmen. Von diesen Besprechungen werden Protokolle durch die örtliche Bauleitung angefertigt, in denen die vereinbarten Festlegungen enthalten sind. Die Festlegungen sind mit Verkündung gültig und gegebenenfalls schon vor Zugang des Protokolls auszuführen. Einsprüche zu den Protokollen sind bis spätestens zur nächsten Koordinationsbesprechung schriftlich einzureichen.

Lagerplatz

Befestigung des Lagerplatzes mit Mineralgemisch wird seitens Bauherr im Zuge Baustelleneinrichtung vorbereitet.

Die besondere Lage der Baustelle ist zu beachten!
Zufahrt über Dorfplatz
Beengte Zufahrtsbreiten und begrenzte Lagerflächen sind zu berücksichtigen.
Fahrwege sind freizuhalten, die freie Zugängigkeit ist zu gewährleisten.

Materiallieferungen und Bauschutttransport haben wegen geringer Lagermöglichkeit in kürzeren Abständen zu erfolgen, Koordinierung ist unbedingt erforderlich.

Die Straßenverkehrsverordnung gilt. Einfahrtsverbot gilt für alle Kraftfahrzeuge des Auftragnehmers, die nicht der Baustellenversorgung dienen.
Parkplätze für die Arbeitnehmer des Auftragnehmers stehen auf dem Baugelände begrenzt zur Verfügung.

Hinweis Sicherheit auf der Baustelle

Achtung: Personen befinden sich im Nahbereich der Baustelle.

Leistungsverzeichnis

Proj.: 1139-LV **Neubau Kita Ralbitz**
LV: 19 **Tischler**
Bereich 19 **Tischler**

Im gesamten Baugelände gelten die Vorgaben des Bauherrn.

Fahrwege sind freizuhalten, die freie Zugängigkeit ist zu gewährleisten.
Staub-, Lärm- und Erschütterungsintensive Arbeiten sind anzukündigen.

Jeder AN hat für die Sicherheit von Baumaterial, Maschinen und sonstiger Geräte selbst zu sorgen.

Hinweis

Die insgesamt knappe Terminalschiene bis zur Fertigstellung des Projektes verlangt von allen an der Baumaßnahme Beteiligten absolute Zuverlässigkeit und Flexibilität.

Die Einhaltung der Terminvorgaben gemäß des Bauablaufplanes sind zu gewährleisten.

Zu jederzeit muß sichergestellt sein, daß andere Unternehmer und die Bauausführung des Gesamtprojektes nicht behindert wird.

Dokumentation- Allgemein

Vorgaben zu Anlagendokumentationserstellung

Zwei Wochen vor Abnahme der Leistung ist dem AG eine Dokumentation für sämtliche erforderlichen Betriebsanweisungen, Wartungsempfehlungen, TÜV- Bescheinigungen, Lieferscheine sowie sämtliche Dokumentationsunterlagen und Nachweise zur Vorlage für den Bauherrn wie folgt zu übergeben:

2- fach in Papierform in Ordnern
2- fach digital auf CD/ DVD (alle Dokumente als pdf).

- Allgemeiner Aufbau / Abheften der Dokumente in Ordnern
- Fachunternehmererklärung
- Bautagesberichte / Stundennachweise
- Fertigstellungsanzeige Bauleistungen / Restleistungen
- Technische Unterlagen der Hersteller:
 - Technische Datenblätter
 - System und Bezeichnungen
 - Liefernachweise, Lieferscheine
 - Produktnachweise
- technische Prüfzeugnisse und Zulassungen,
- Bauartzulassungen etc. (soweit erforderlich) bzw. Übereinstimmungserklärungen
- TÜV-Bescheinigungen (soweit erforderlich)
- Genehmigungen (soweit erforderlich)
- Prüfbücher und Zulassungen für technische Einbauten (soweit erforderlich)
- Abrechnungspläne
- Aufmass
- Wartungs- und Pflegehinweise

Übergabe aller Dokumentationsunterlagen vorab an die Bauleitung zur Überprüfung auf Vollständigkeit in **2-facher** Ausfertigung und digital.

Einweisung, Kalkulationshinweise

In der Kalkulation sind die Aufwendungen für die Einweisung des Personals und die Funktionsprüfung einzukalkulieren.

Die Einweisung, die Funktionsprüfung und die Übergabe der Dokumentation hat schriftlich zu erfolgen.

Alle Einheitspreise beinhalten die komplette Lieferung und betriebsbereite Montage, auch wenn hierauf im Ausschreibungstext nicht besonders hingewiesen sein sollte.

Alle Einbau- und Zubehörteile sind vorab mit dem Auftraggeber bzw. mit dem AG in Form von Prospekten oder Musterstücken zu bemustern. Eine besondere Vergütung erfolgt hierfür nicht.

Leistungsverzeichnis

Proj.: 1139-LV **Neubau Kita Ralbitz**
LV: 19 **Tischler**
Bereich 19 **Tischler**

Die Insgemeinkosten, bedingt durch mögliche Montageunterbrechungen, zwischen Roh- und Fertigmontage, Betriebsunterbrechungen, Inbetriebnahme und Einweisung des Personals sind einzukalkulieren.

Die Insgemeinkosten für Bauüberwachung, Abnahme, Aufmaße und Aufmaßzusammenstellungen, Inbetriebnahme, Einweisung des Bedienungspersonals mit Wartungs- und Betriebsvorschriften sowie den Bedienungsanweisungen sind in die Einheitspreise mit einzukalkulieren.

Weiterhin ist vom Auftragnehmer ein schriftlicher Nachweis zu erbringen, dass die Verlege- und Montagevorschriften des Herstellers, sowie die gültigen DIN- Normen beachtet und eingehalten wurden.

Vor der Abnahme ist ein Protokoll nach gemeinsamer Begehung mit AG / Planer anzufertigen in dem alle festgestellten Mängel aufgeführt sind und gleichzeitig ein angemessener Termin für die Mängelbeseitigung festgelegt ist.

VERTRAGSBEDINGUNGEN

Allgemeine Vorbemerkungen

Die Grundlage für die Angebotsabgabe ist das Leistungsverzeichnis.
Die Lieferung hat frei Verwendungsstelle zu erfolgen, einschl. fachgerechter und vollständiger Montage von Möbeln, Schaukästen und dgl. in den festgelegten und vorgegebenen Räumen, ggf. erforderliche Wandbefestigungen nach Vorgabe Lieferant.

Abfallbeseitigung, eigenes Restmaterial, Verschnitt, Bruch, Verpackungsmaterial u. dgl. ist vom Auftragnehmer kostenlos zu beseitigen.

Die Möbel müssen den Vorschriften der GUV- Sachsen und der Emissionsklasse E1 entsprechen und GS-geprüft sein.

Ausführungsgrundlage sind die gültigen DIN bzw. DIN EN Vorschriften, u.a.:

DIN EN 14322 (Dekorplatten),
DIN EN 312 (Rohspanplatten),
Zertifikat gem. Emissionsarmer Möbel gem. RAL gGmbH (Blauer Engel)
Zertifikat gem. PEFC ST 2001:2008 / PEFC ST 2002:2013 / PEFC_2018
RAL-UZ 38 Zertifikat REISS AVARO
RAL-UZ 38 Zertifikat REISS Korpusmoebel
Unbedenklichkeitserklärung Rohspan- und Dekorplatte - Qualitätsgemeinschaft Holzwerkstoffe e.V.
Zertifikat EMAS geprüftes Umweltmanagement
GS- geprüft

Planung Einbaumöbel (Sonderanfertigungen) sind dem AG vorzulegen und vom AG bzw. dessen beauftragten Planer zu bestätigen. Prüfeintragungen sind einzuarbeiten. Erst nach der Freigabe darf mit der Fertigung begonnen werden.

Etiketten, Klebestreifen und Schutzüberzüge bzw. -markierungen sind vor der Übergabe kostenlos zu entfernen.

Das Justieren von Beschlägen ist in die Preise einzurechnen.

Schlösser und Beschläge sind vor Ausführung der Arbeiten als Muster vorzulegen.

Die Anforderung der Leichtgängigkeit und guten Führung aller beweglichen Teile ist Voraussetzung.

Alle eingebauten Werkstücke sind einwandfrei gangbar zu machen, Schlösser, Getriebe, Schließfalle, Riegel, Bänder und alle beweglichen Teile sind zu reinigen und - soweit zulässig - zu ölen.

Beschlagteile müssen so ausgeführt sein, um die Funktion der Türen auf Dauer sicher stellen. Sie müssen einen ausreichenden Schutz gegen Fehlbedienung aufweisen.

Alle Beschläge und Beschlagteile müssen nach den Richtlinien des jeweiligen Herstellers eingebaut werden.

Die Verwendung von Beschlagteilen verschiedener Hersteller in einem Bauteil ist nicht zugelassen. Das eingebaute Material muss dem Muster entsprechen.

Besondere Nutzungsanforderungen: auf den Einsatz der Materialien, die Verarbeitungsqualität, die Funktionsweise und die äußere Form wird hoher Wert gelegt.

AN besitzt Zertifizierung nach DIN ISO 9001 und 14001, Zertifikat ISO 9001-2008 und ISO 14001-2004

Es werden folgende Eigenschaften der angebotenen Möbel gefordert:

- 1) Es wird in keiner Form und an keiner Stelle Tropenholz verarbeitet.
- 2) Die Möbel enthalten kein PVC (in Grundkonstruktion, Beschichtung, Griffen und Beschlägen).

Leistungsverzeichnis

Proj.: 1139-LV	Neubau Kita Ralbitz
LV: 19	Tischler
Bereich 19	Tischler

- 3) Holz und Holzwerkstoffe sind nicht mit gesundheitsgefährdenden Holzschutzmitteln behandelt.
- 4) Es werden ausschließlich lösungsmittelarme Farben und Lacke verwendet.
- 5) Alle Spanplatten entsprechen der Emissionsklasse E1 für Formaldehyd.
- 6) Die Möbel enthalten keine mit FCKW geschäumten Teile.
- 7) Metallteile/Beschläge enthalten kein Chrom als Legierungsbestandteil oder in der Oberflächenbeschichtung.

Auflageflächen von Stühlen und anderem Mobilar abgerundet bzw. nicht scharfkantig (Vermeidung von Belagsbeschädigungen), Stühle und Tische mit weichen Unterlagen (große Filzgleiter, passend zu Bodenbelag).

Alle Möbel werden in einwandfreiem Zustand geliefert: ohne Verarbeitungsmängel, Kratzspuren und sonstigen Beschädigungen.

Bei einigen Möbeln werden Ausführungsbeispiele als Orientierung angegeben. Diese Modelle oder baulich und optisch vergleichbare Modelle können angeboten werden, wenn sie sich an den zusätzlich angegebenen Vorgaben orientieren.

Als Vertragsgrundlage für die Ausführung der Arbeiten, Lieferungen und unentgeltlich zu bewirkender Nebenleistungen gelten die in der Leistungsbeschreibung eingefügten Vertragsbedingungen, die durch Unterschrift auf dieser Seite anerkannt werden.

Der Anbieter verpflichtet sich, vor Lieferung die Räumlichkeiten auf Übereinstimmung mit den Ausführungszeichnungen zu prüfen. Dies gilt insbesondere für die Raummaße und die vorhandenen Einbauten wie z.B. Heizkörper, Rohre, Kanäle usw. Dabei sind für die Ausführung ergebende Abweichungen mit dem Auftraggeber abzustimmen.

Ausführung: einseitig, stationär, verstellbare Fachböden (über einheitliche Bohrungen/Stanzungen zur Aufnahme der Fachbodenträger an den Innenseiten der Tragrahmen), Anzahl Fachböden: entsprechend Vorgabe LV, keine konstruktive Wandbefestigung.

Ausführungszeitraum: 01.10.2024 - 14.11.2024

Die Festlegung der Terminfeinabstimmung erfolgt in Absprache mit der örtlichen Bauleitung nach dem Ablaufplan.

Allgemeine Hinweise

1. Der Bieter hat Kenntnis von den:
 - Zusätzliche technische Vertragsbedingungen - ZTV.
 - Vergabe- und Vertragsordnung für Leistungen (VOL)
 - Allgemeine Vertragsbedingungen für die Ausführung von Leistungen (VOL/B)
 - Werkvertragsrecht §§ 631 ff. BGB

Einwände oder Bedenken gegen das vorliegende Leistungsverzeichnis oder einzelne Positionen in technischer Hinsicht sind vom Bieter bei Abgabe seines Angebotes in schriftlicher Form vorzubringen und zu begründen.

2. Der Bieter bestätigt, dass die aufgeführten Einheitspreise und Lohnstundensätze unter Beachtung der preisrechtlichen Vorschriften ermittelt worden sind und die üblichen Berechnungsmerkmale vollständig beinhalten.

Der Einheitspreis ist in Euro anzugeben.

Mit den Preisen werden alle Leistungen abgegolten, die nach der Leistungsbeschreibung, den Besonderen Vertragsbedingungen, den Zusätzlichen Vertragsbedingungen, den Zusätzlichen Technischen Vertragsbedingungen, den Allgemeinen Technischen Vertragsbedingungen für Bauleistungen und der gewerblichen Verkehrssitte zur vertraglichen Leistung gehören.

Alle Leistungen umfassen auch die Lieferung der dazugehörigen Stoffe und Bauteile, einschließlich Abladen und Lagern auf der Baustelle. Ausnahme besteht nur wenn die Leistungsbeschreibung etwas anderes vorschreibt.

3. Vor Angebotsabgabe hat sich der Bieter durch Rücksprache und ggf. örtliche Besichtigung Klarheit über die konstruktiven und räumlichen Vorgaben zu verschaffen. Ebenso hat er sich einen Überblick über die örtlichen Gegebenheiten der Baustelle, des Baugeländes, der Zufahrtsmöglichkeiten usw. zu machen. Preisnachforderungen auf Grund der Unkenntnis der Örtlichkeiten sind ausgeschlossen. Die Zufahrt zur Baustelle, Parkplätze und Lagermöglichkeiten sind mit dem AG abzustimmen. Die Durchfahrten sind freizuhalten. Lagerflächen auf dem Grundstück sind mit dem AG im Vorfeld abzustimmen. Absperrungen im

Leistungsverzeichnis

Proj.: 1139-LV **Neubau Kita Ralbitz**
LV: 19 **Tischler**
Bereich 19 **Tischler**

öffentlichen Straßenraum sind, sofern notwendig, eigenständig durch den AN bei den zuständigen Ämtern zu veranlassen und für die Dauer der Arbeiten zu unterhalten. Die Kosten hierfür sind einzukalkulieren.

Zusätzliche Vorbemerkungen

Bei der Anlieferung, Transport und den Aufbau der Möbel sind Beschädigungen der fertiggestellten Räumlichkeiten, inkl. Türen / Zargen, Aufzüge, Bodenbeläge, etc., zwingend zu vermeiden. Notwendige Schutzmaßnahmen der angrenzenden Bauteile sind selbständig auszuführen und bei der Kalkulation zu berücksichtigen.

BIETERERKLÄRUNG

Nach genauer Durchsicht des Leistungsverzeichnisses, der zusätzlichen Vergabebedingungen und genauer Prüfung meiner Leistungsfähigkeit erkläre ich, unter Bindung bis zum Ablauf der Zuschlagfrist, die Arbeiten auszuführen.

Eine Unbedenklichkeitsbescheinigung vom zuständigen Finanz- und Steueramt wird von mir auf Anforderung vorgelegt; ebenso die Kalkulationsunterlagen für die angebotenen Preise.

Ich erkläre, daß ich gegen Haftpflicht für Schäden aus meinem Bauvorhaben versichert bin und diese Versicherung während der Laufzeit des Vertrages bzw. während der Dauer der Arbeiten aufrecht erhalten werde.

Ich bin mir bewusst, daß eine wissentliche falsche Angabe in der vorstehenden Erklärung unter anderem einen Ausschluß aus allen weiteren Leistungen und Lieferungen zur Folge hat.

Haftpflichtversicherung bei
(Name der Versicherung)

Versicherungs-Nr.:

Gegen Personenschäden versichert i.H.v.€

Gegen Sachschäden versichert i.H.v. €

Ich erkläre, daß dieses Angebot in keinem Zusammenhang mit wettbewerbs- beschränkenden Abreden oder Vereinbarungen ähnlicher Art steht, sondern das Ergebnis eigenbetrieblicher Kalkulation und Preisbildung ist.

Mitglied der Berufsgenossenschaft:

Nr.: seit.:

Ich erkläre, daß bei Abgabe des Angebotes keinerlei Pfändungen für rückständige Steuern und sonstige Zahlungen bestehen. Zessionen werden unter keinen Umständen anerkannt.

Bei Überweisung der Rechnungsbeträge innerhalb von Tagen werden % Skonto gewährt. Die Skonto-Beträge werden, auch ohne das sie besonders ausgewiesen sind, von der Zwischen- bzw. Schlußrechnung abgesetzt.....

.....
(Ort/Datum)

.....
Unterschrift/Stempel Bieter

Allgemeine Vorbemerkungen

Die angegebenen Maße sind als Richtwerte zu verstehen, um den unterschiedlichen Fabrikaten gerecht zu werden.

Jeder Bieter hat sich durch Planeinsicht und Prüfung der Räumlichkeiten davon zu überzeugen, daß die von ihnen angebotenen Einrichtungen den baulichen Gegebenheiten und dem Verwendungszweck entsprechen. Die Verantwortung für die Richtigkeit liegt beim Auftragnehmer.

Möbel müssen den Vorschriften der GUV-Sachsen und der Emissionsklasse E1 entsprechen und GS-geprüft

Leistungsverzeichnis

Proj.: 1139-LV	Neubau Kita Ralbitz
LV: 19	Tischler
Bereich 19	Tischler

sein.

Ausführungsgrundlage sind die gültigen DIN bzw. DIN EN Vorschriften.

Alle entsprechend der Leistungsbeschreibung zu fertigenden Einbaumöbel (Sonderanfertigungen) sind durch Werks- und Detailzeichnungen zu dokumentieren und nach Zuschlagserteilung dem Bauherrn vorzulegen und bestätigen zu lassen. Erst danach darf mit der Fertigung begonnen werden.

Vorbemerkungen

Der Leistungsumfang beinhaltet:

- Einrichten der Baustelle inkl. Schutzmaßnahmen,
- Herstellen von Möbeln,
- Herstellung von Einbauten und Möbel in Holzbauweise,
- Bauzwischen- und Bauendreinigung

Materialien

Die Materialien werden in den Leistungspositionen beschrieben. Es ist darauf zu achten, dass der Einbau systemkonform und entsprechend der Herstellervorschriften erfolgt. Die Spezifikationen der einzelnen Materialien sind vor der Verarbeitung vorzulegen.

Alle Materialien und Einbauteile vorab einer Bemusterung durch den Auftraggeber und die Bauleitung zu unterziehen. Erst nach Freigabe durch den Bauherren und die Bauleitung kann die Ausführung erfolgen.

Ein ausreichende Schutz gegen Verschmutzung und Beschädigung angrenzender Bauteile ist in die Endpreise einzukalkulieren.

Ausführung und Schnittstellen zu anderen Gewerken

Die Ausführung erfolgt gemäß Terminplan. Fehlende Unterlagen sind so rechtzeitig bei der Bauleitung anzufordern, dass in jedem Fall Verzögerungen vermieden werden.

Nebenleistungen und Besondere Leistungen nach VOB/C

Alle verwendeten Materialien sind vor Ausführung zu bemustern und durch die BL freizugeben.

Abrechnung

Die Abrechnung erfolgt anhand des Leistungsverzeichnisses nach der VOB Teil C in der aktuellen Fassung. Alle Maße und Massen sind Richtwerte und sind vom Auftragnehmer eigenverantwortlich selbst zu nehmen. Falls Differenzen zu den im Leistungsverzeichnis angegebenen Maßen auftreten, ist dies der Bauleitung mitzuteilen.

Sofern nicht ausdrücklich in der Leistungsbeschreibung anders beschrieben sind alle Preise für die komplette Ausführung einschließlich Transport und Lieferung aller Stoffe, Lagerung inklusive deren Wetterschutz zu kalkulieren und einzutragen.

Die Baustelle ist im Vorfeld vom AN zu besichtigen, um alle erforderlichen Vorkehrungen für eine sach- und termingerechte Montage treffen zu können. Dem AN ist bekannt, dass zur Zeit der Anlieferung und Montage die Innenausbauten im Gebäude möglicherweise nicht abgeschlossen sind und gleichzeitig durchgeführt werden.

Bei Arbeiten die Feinstaub erzeugen, sind Absauggeräte zu verwenden und angefallener Staub ist umgehend zu beseitigen.

Die ausgeführten eigenen Leistungen sind bis zur Abnahme vor Beschädigungen zu schützen. Der AN hat seine Montage- und Installationsarbeiten mit den Arbeiten anderer Dienstleister eng abzustimmen, wenn sich einzelne Arbeiten in ihren Abläufen gegenseitig bedingen.

Es ist auf eine zügige Durchführung der baulichen Maßnahmen zu achten. Das Verpackungsmaterial ist vom AN zu demontieren und zu entsorgen. Alle Leistungen sind in komplett gereinigter Form zu übergeben. Generell ist eine tägliche Entsorgung des anfallenden Mülls vom AN vorzunehmen. Der AN hat seine Arbeitsbereiche während der gesamten Bauzeit täglich und dieses zusammen mit einer laufenden Schutt- und Abfallentsorgung in sein Angebot einzukalkulieren.

Die Montage vor Ort erfolgt nach Terminabsprache mit dem AG. Es ist mindestens 2 Wochen vor Beginn der Montage eine verbindliche Terminplanung in Kalendertagen über das Einbringen und den Ablauf der Montage zu

Leistungsverzeichnis

Proj.: 1139-LV	Neubau Kita Ralbitz
LV: 19	Tischler
Bereich 19	Tischler

erstellen und dem AG zu übergeben. Während der laufenden Montage ist der AN verpflichtet den Fortschritt seiner Leistung für den AG in Form von Protokollen in Intervallen von 3 Werktagen zu dokumentieren.

Der Auftragnehmer ist zur Einhaltung der einschlägigen Unfallverhütungsvorschriften, bzw. der sonstigen, für den Arbeitsschutz und die Unfallverhütung geltenden Gesetze, Verordnungen, Richtlinien, Durchführungsanweisungen, EN Vorschriften verpflichtet. Bei Verwendung von Liften und anderen größeren und gewichtigen Installationshilfen sind im Vorwege die Bodenbelastbarkeit und die Zuwegung zu klären.

Vorbehalte gegenüber der gewünschten Ausführung

Es ist dem AG unverzüglich schriftlich anzuzeigen, wenn der AN Bedenken gegen die vom AG gewünschte Ausführung hat. Bei Verletzung dieser Pflicht ist der AN für den daraus entstehenden Mangel bzw. Schaden verantwortlich. Es besteht in Vorabgesprächen und bei der Angebotsabgabe für den AN die Möglichkeit und es ist gewünscht, Alternativen aufzuzeigen, die aus seiner Sicht die Ausführung erleichtern. Die Änderungsvorschläge sind in schriftlicher Form mit vollständiger Beschreibung und unter Benennung der Auswirkungen auf Qualität, Kosten und Termine einzureichen.

Bemusterung

Der AN hat alle zur Ausführung vorgesehenen Fabrikate und Typen, sichtbaren Materialien, Oberflächen und Farben zu bemustern (Übersendung eines Handmusters). Falls erforderlich ist diese Bemusterung im Laufe der Bearbeitung zu wiederholen.

Die Kosten hierfür sind in die Einheits- / Pauschalpreise einzurechnen. Die Bemusterung hat so rechtzeitig zu erfolgen, dass dem Bauherrn genügend Zeit für Entscheidung verbleibt, damit die vereinbarten Zwischen- bzw. Fertigstellungstermine durch evtl. Lieferschwierigkeiten nicht gefährdet werden

Terminplan

Der AN hat 10 Werktage nach Abforderung durch AG/Bauleitung einen Terminplan für die Fertigung und Montage vorzulegen. Anschließend wird ein Kick-off Meeting vereinbart bei dem die Einzelheiten mit dem Bauherren und dem zuständigen Planungsbüro abzustimmen sind.

Unterkonstruktionen und Befestigungen

Korpuse sind stabil und fest stehend auszuführen. Die Standsicherheit ist zu gewährleisten.

Alle notwendigen Befestigungen und Unterkonstruktionen die zur sicheren Aufstellung erforderlich sind, sind Bestandteil der Lieferung des AN.

Angaben über Wand, Boden oder Deckenanschlüsse sind mit dem AG abzustimmen.

Alle erforderlichen Angaben über Gewichte und Lasten sind zu belegen und nach Erfordernis durch einen Statiker zu erstellen.

Alle Befestigungen jeglicher Art in Decke, Wand und Boden sind vorher mit dem AG abzustimmen.

Achtung Fußbodenheizung!

Vor den Arbeiten sind Leitungen ggf. am Montageort mit einem Suchgerät zu orten. Informationen sind beim AG einzufordern.

Materialien

Zur Anwendung kommen nur qualitativ hochwertigste, schadstoffarme Klebstoffe, Farben, Dispersionen und Lacke, die lichtbeständig und umweltverträglich sind, sowie keine gesundheitsschädlichen Ausdünstungen haben.

Alle eingesetzten Materialien (z.B. Holzwerkstoffe, Lacke, etc.) müssen mindestens der Baustoffklasse B2 entsprechen, wenn im Leistungsverzeichnis nicht anders angegeben. Eine Abweichung von diesen Anforderungen bedarf der Prüfung durch den Brandschutzbeauftragten des AG.

Die verbauten Materialien müssen gesundheitlich unbedenklich, widerstandsfähig gegen Gebrauchsspuren und leicht zu reinigen sein. Die Bauteile dürfen nicht empfindlich gegenüber einem absichtlichen "Abschaben" oder "Zerkratzen" sein. Wo nötig, sollten lackierte Oberflächen abgerundete Kanten haben, um sichtbare Abnutzungsspuren zu minimieren. Jede gefertigte Komponente ist vom Lieferanten zu überprüfen, bevor sie endgültig verbaut wird. Alle Befestigungen sind sicher und passgenau auszurichten. Die Montagematerialien müssen die Sicherheitsstandards erfüllen und fachgerecht angebracht sein. Alle Elemente müssen für den Ausstellungsbetrieb so befestigt sein, dass sie nicht zerstört oder gelöst werden können. Alle Oberflächen dürfen nicht leicht verschmutzen und müssen mit herkömmlichen Putzmitteln zu reinigen sein. Die zu verwendenden Putzmittel sind dem AG mitzuteilen. Alle offenen Kanten müssen dauerhaft gegen Feuchtigkeit geschützt sein.

Leistungsverzeichnis

Proj.: 1139-LV	Neubau Kita Ralbitz
LV: 19	Tischler
Bereich 19	Tischler

Die zu reinigenden Flächen müssen gut erreichbar sein. Es gelten die im LV und den Zeichnungen angegebenen Materialvorgaben, wenn vorhanden. Abweichungen von diesen Anforderungen müssen dem AG unverzüglich schriftlich angezeigt werden und bedürfen dessen Zustimmung.

Generelle Produktqualität

Ausbauten und sonstige Lieferungen aller Art sollen einer hohen Beanspruchung standhalten. „Angriffspunkte“ für Beschädigungsversuche sollten entsprechend vermieden werden. Bauteile sind stabil und standsicher zu konstruieren, um ein Umkippen - auch bei Einwirkung mehrerer Personen - zu verhindern. Alle für die Aufstellung notwendigen Unterkonstruktionen und Befestigungen sind im Angebotspreis enthalten. Gefährlicher, unsachgemäßer Gebrauch soll verhindert, scharfe Kanten und Ecken vermieden werden. Bei allen Elementen werden Spalten so gestaltet, dass keine Klemm- oder Quetschgefahr besteht. Sollte der AN Gefahrenquellen erkennen, die in der Montage oder im Betrieb zu Verletzungen führen könnten, weist der AN den AG bzw. dessen Vertreter schriftlich auf die Gefahrenquelle hin und ergreift in Zusammenarbeit mit dem AG bzw. dessen Vertreter Maßnahmen zur Abwendung dieser Gefahren. Der AN muss alle umweltrechtlichen Anforderungen einhalten. Auf Nachfrage ist der AN verpflichtet, Informationen über Umwelteigenschaften seiner Produkte, Dienstleistungen und Tätigkeiten zur Verfügung zu stellen.

Farbbeschichtung

Bei Farbbeschichtung gilt: Der Untergrund ist für eine gleichmäßige Optik fachgerecht vorzubereiten. Die Flächen müssen gespachtelt und geschliffen und mit 2K-Lack lackiert werden. Die Farbbeschichtung von Stirnkanten und einsehbaren Rückseiten ist im Leistungsumfang enthalten. Metall muss pulverbeschichtet werden, wenn nicht anders angegeben.

Eigenverantwortung des AN

Es wird hiermit ausdrücklich darauf hingewiesen, dass alle Maße von Revisionsöffnungen- und klappen, Abmessungen von herzustellenden Rahmenelementen bzw. Korpusen vor Ausführung zu prüfen und in Abstimmung mit beteiligten Gewerken eigenständig zu korrigieren sind; Entsprechend geänderte Ausführungspläne sind dem Planungsbüro vor Ausführung zur Freigabe vorzulegen; Der Auftragnehmer stellt den anderen Gewerken alle Informationen zur Verfügung, die diese zur Ausführung ihrer Leistungen in Bezug auf die Schnittstellenanpassung benötigen. Er berät die Beteiligten in allen Schnittstellenfragen. Er ist verpflichtet, Schnittstellenprobleme in direktem Dialog mit den übrigen Beteiligten und in Abstimmung mit dem Auftraggeber und dem Planungsbüro zu lösen.

Grundsätzlich sind alle im LV beschriebenen Materialien und Materialstärken auf Eignung für den jeweiligen Verwendungszweck zu überprüfen: etwaige Bedenken sind ggf. anzuzeigen!

Stundenlohnarbeiten

Vergütung von Stundenlohnarbeiten

Stundenlohnarbeiten dürfen nur **nach** Vorlage der Genehmigung der Bauleitung bzw. Bauherr ausgeführt werden.

Stundenlohnnachweise (Taglohnrapporte) müssen nach Vorgabe des AG am Folgetag der Leistung oder wöchentlich der Bauleitung des AG zur Unterschrift vorgelegt werden. Später vorgelegte Rapporte werden nicht mehr anerkannt.

Als Stundenverrechnungssatz ist ein Mischlohn, der sich aus dem Mix der verschiedenen Berufs-, Lohn- und Gehaltsgruppen, welche für die Ausführung des Vertrages notwendig sind, als Mittelwert zusammensetzt (z. B. für die Ausführung Obermonteur, Monteur, Facharbeiter, Hilfsarbeiter, Auszubildender).

Der Bieter versichert ausdrücklich, dass der angebotene Mischlohn-Stundenverrechnungssatz sowie Stoff- und Gerätekosten unter Beachtung der preislichen Vorschriften ermittelt wurde und etwa bestehende Regelungen in Kontrakten nicht überschreitet.

Kalkulationshinweis:

Die angebotenen Stundenverrechnungssätze gelten für die reine Arbeitszeit und beinhaltet alle Nebenkosten, insbesondere auch Lohnnebenkosten, Sozialkosten, Wagnis und Gewinn, Mehrarbeitszuschläge, Auslösung, Schmutz- und andere Erschwerniszulagen, Kleingeräte (= Geräte, die 1 Mann in den Händen halten kann), Vermögensbildung, Aufsicht und dispositive Tätigkeiten.

Leistungsverzeichnis

Proj.: 1139-LV **Neubau Kita Ralbitz**
LV: 19 **Tischler**
Bereich 19 **Tischler**

Regelmäßige Arbeitszeit gemäß den vertraglichen Bedingungen! Wenn im Einzelnen nichts anderslautend geregelt ist, dann gilt als normale Arbeitszeit Montag bis Samstag 6:00 Uhr bis 20:00 Uhr.

Zusätzliche Nachtarbeit und Arbeiten an Sonn- und Feiertagen werden gemäß den nachfolgenden Stundensätzen vergütet, wenn nicht im Vertrag gesondert geregelt (auf den Nebenkostenanteil der Stundensätze werden keine Zuschläge bezahlt).

Stundenlohnsätze:

(EP's sind zwingend anzugeben, und in den jeweiligen Positionen einzutragen, ansonsten erfolgt der Ausschluß des Angebotes).

Meister EUR/h

Facharbeiter/
Monteur EUR/h

Helfer EUR/h

19.1

Einrichten und Räumen der Baustelle

Einrichten der Baustelle für die gesamte Baumaßnahme sowie Räumen der Baustelle. Entfernen von Verunreinigungen und Beseitigen der vom AN verursachten Schäden, mit insbesondere folgenden, in den Pauschalpreis einzurechnenden Leistungen (ohne besondere Vergütung):

- Geräte, Werkzeuge und sonstige Betriebsmittel, die zur vertragsgemäßen Ausführung der Bauleistungen erforderlich sind, auf die Baustelle bringen, bereitstellen und - soweit der Geräteeinsatz nicht gesondert vergütet wird - betriebsfertig aufstellen einschl. der dafür notwendigen Arbeiten.
- Die erforderlichen festen Anlagen herstellen.
Tagesunterkünfte für eigene Nutzung,
Unterstelleneinrichtungen, Werkstätten, Lagerschuppen und dgl., soweit erforderlich, antransportieren, aufbauen und einrichten.
- Baustrom und Bauwasseranschluss bauseits vorhanden, Unterverteilung für eigene Erfordernisse,
- Baustellenbeleuchtung für eigene Erfordernisse,
- Vorkehrungen zur Einhaltung der Schutz- und Sicherheitsmaßnahmen nach dem Arbeitsschutzgesetz und den gesetzlichen Bestimmungen
- Führen des Bautagebuchs
- Übernahme von ggf. erforderlichen Prüfgebühren o.ä.
- Baustrom und Bauwasser wird vom Bauherr bereit gestellt, Abrechnung erfolgt nach Umlage, siehe Vorbemerkung.
Abrechnung nach Vorgabe Bauherr.
- Material-Vorhaltekosten
- Lohnkosten
- Personalkosten
- alle sonstigen Kosten, die der Auftragnehmer zur ordnungsgemäßen Durchführung der Bauaufgabe zu erbringen hat;

Leistungen, die der Auftraggeber über die oben definierten Bereiche hinaus fordert, sind in den nachfolgenden Positionen

Leistungsverzeichnis

Proj.: 1139-LV **Neubau Kita Ralbitz**
 LV: 19 **Tischler**
 Bereich 19 **Tischler**

beschrieben und werden gesondert vergütet.

Gegenseitige Behinderungen aller am Bau beteiligten Firmen sind zu vermeiden. Eine Koordinierung der ggf. beschäftigten Nachunternehmen ist zwingend erforderlich.

Nach Fertigstellung der Leistung ist die Baustelleneinrichtung vollständig zu entfernen und die Baustelle besenrein zu übergeben.

Kosten für Vorhalten, Unterhalten und Betreiben der Geräte, Anlagen und Einrichtungen einschl. Mieten, Pacht, Gebühren und dgl. werden nicht mit dieser Pauschale, sondern mit den Einheitspreisen der betreffenden Teilleistungen vergütet.

Nach Fertigstellung der Baustelleneinrichtung werden 60 % der Pauschale und der Rest anteilmäßig nach Erfüllung der über 60 % hinausgehenden Vertragsleistungen gezahlt.

Menge: 1 psch EP: GB:

19.2 Schutzabdeckung, Boden

Die verlegten Bodenfliesen, Boden- und Teppichbeläge sind vollflächig mit einer atmungsaktiven, nicht klebenden Schutzabdeckung vor Beschädigungen und Bauverschmutzungen zu schützen.

Stösse und mit ca. 10 cm Überlappung.

Inkl. Entfernen und fachgerechter Entsorgung der Schutzabdeckung zu einem späteren Zeitpunkt, nach Aufforderung Bauleitung.

In Teilflächen.

Angeb. Fabrikat:
 (vom Bieter einzutragen)

Menge: 80 m² EP: GB:

19.3 Werkplanung Möbel

Anfertigung Aufmaß und Planung, einschl. Herstellung Werk- und Montageplanung.

Werk- und Montageplanung (Werkplanung) Möbel,
 - Umsetzung der Ausführungsplanung durch das ausführende Unternehmen in eine Werk- und Montageplanung, nach der im Fertigungsbetrieb die Vor- und /oder Teilvorfertigung von Elementen erfolgt.

- In den Zeichnungen oder in den Beschreibungen müssen die Konstruktion, Maße, Befestigung, Bauanschlüsse der Bauteile, Einbaureihenfolge und die Einbaulage erkennbar sein. Es muss eine ganzheitliche, vertragskonforme Leistung gezeigt werden. Inkl. der Abstimmung mit anderen Gewerken und Schnittstellenklärungen.

- Werkplanung
- Statik der Verankerung und der erf. Einbauteile
- gewerksübergreifende Abstimmung
- Prüfung und Freigabe der Planung durch den Architekten, bzw. Auftraggeber
- Einarbeitung der Architektenprüfung und Freigabe
- Erarbeiten der Grundlagen für die anderen an der Planung fachlich Beteiligten und Integrierung ihrer Beiträge (zum Beispiel Gewerk Elt)

Leistungsverzeichnis

Proj.: 1139-LV

Neubau Kita Ralbitz

LV: 19

Tischler

Bereich 19

Tischler

Übertrag €

- Fertigungsplanung, Einzelteilzeichnungen etc.
- Montageplanung (für die Baustelle) Erstellen der Montage- und Verlegepläne mit allen für den Einbau der Elemente erforderlichen Angaben und Montagehinweisen und Dokumenten.

Alle Änderungen, die sich gegenüber der Ausführungsplanung des Büros pdw ergeben haben, sind kenntlich zu machen.

Vom Auftragnehmer sind zu erbringen:

- Werkstattzeichnungen
- Ausführungspläne sind vor der Produktion dem Ing.-Büro zur Freigabe vorzulegen
- Abstimmung der Ausführung mit dem Ing.- Büro, ggf. Bemusterung der Materialien und Einbauteile,

Der AN hat nach Planungsunterlagen des AG die für die Ausführung erforderlichen Werkstattzeichnungen und Beschreibungen vor Fertigungsbeginn zu erbringen. Sie bedürfen der Freigabe durch den AG. Aus Darstellungen müssen Konstruktion, Maße, Einbau, Befestigung und Bauanschlüsse der Bauteile sowie die Einbaufolge erkennbar sein.

Die Verantwortung und Haftung, die dem AN nach dem Vertrag obliegt, wird nicht dadurch eingeschränkt, dass der AG Ausführungsunterlagen genehmigt. Der AG erklärt durch seine Genehmigung, dass die Ausführungsunterlagen seinen Forderungen entsprechen.

Vorlage Werkplanung Möbel: 10 Werktage nach Abruf.

Menge: 1 psch EP: GB:

Abschnitt 04 Personalküche OG

19.04.1 Küchenseite B/H/T ca. 300x230x60 cm

Küchenseite komplett liefern und montieren, inkl. Einbau und Anschluss aller Geräte sowie der Montage der Unterbau-Beleuchtung.

B/H/T ca. 300 x 230 x 60 cm,

Arbeitshöhe ca. 86 cm,

Hängeschränke H/T ca. 60 x 30 cm.

Befestigung an Trockenbau-Wand.

Rückwand zwischen Unter- und Hängeschränken einschließlich Herstellung der Ausschnitte für Steckdosen.

Farben und Struktur nach Bemusterung, Standardpalette
Korpus aus melaminharzbeschichteten HPL Spanplatten, 19 mm stark, E1, HPL 0,8 mm,
ABS-Kanten, Farbwahl und Dekor nach Bemusterung Bauherr, höhenverstellbare Füße,
Griff ca. 200 mm, Edelstahl, senkrecht, abgerundet, nach Bemusterung.

Geschlossener Sockel H= 12 cm (mit Lüftungsgitter für Kühlschrank),

Arbeitsplattenkanten doppelrund 4 cm, in HPL-Farbe,

Sichtseiten und Sockel HPL,

Außenecken auf Gehrung,

umlaufende Kante, inkl. Kantenabdeckung,

Möbelecken/-kanten gerundet mind. 2 mm entsprechend GUV,

Leistungsverzeichnis

Proj.: 1139-LV **Neubau Kita Ralbitz**
LV: 19 **Tischler**
Bereich 19 **Tischler**

Übertrag €

4-seitig eingetütete und verleimte Rückwand,
4 Bodenausgleichsschrauben durch den Boden verstellbar,
Türen mit Metallscharnieren, Schließfeder, Stoßdämpfung
selbstschließend,

Küchenzeile bestehend aus:

1x Umbauschrank B= 600 mm für Kühlschrank - Einbaugerät

1x Unterschrank B= 600 mm für Gefrierschrank - Einbaugerät

1x Unterschrank B= 1.200 mm,
linke Seite: für Einbau-Geschirrspüler,
rechte Seite: Drehtür mit Sicherheitskante,
inkl. Ausschnitt für bauseitigen WW- Boiler bzw.
Durchlauferhitzer,
inkl. Ausschnitt für Spüle in Arbeitsplatte.

1x Unterschrank B= 600 mm
mit 3x Schubladen mit Soft-Close-System.

1x Unterbauschrank B= 600 mm mit Einbaunische
für Einbau-Backofen
sowie Kochfeld,

1x Hängeschrank Breite 600 mm,
mit 1 Stück Drehtür mit Sicherheitskante
mit 1 Stück verstellbarem Boden 25 mm stark,
durchgehendes Lochreihenraster 32 mm Abstand,
mit Bodenträgern, inkl. Auszugsstopp.

1x Hängeschrank Breite 1.200 mm,
mit Zwischenwand,
mit 2 Stück Drehtüren mit Sicherheitskante,
mit 2 Stück verstellbaren Böden 25 mm stark,
durchgehendes Lochreihenraster 32 mm Abstand
mit Bodenträgern, inkl. Auszugsstopp.

1x Hängeschrank Breite 600 mm für Einbau einer Umlufthaube
über dem Kochfeld.

1x Rückwandplatte Länge ca. 3,00m,nach Bemusterung
Bauherr
Küchenrückwand Dekor-Schichtstoff, 17 mm dick
Dick-Kante dekorgleich.
inklusive Herstellung Ausschnitte für Steckdosen.
Anpassung an Ecke Trockenbauwand

1x durchgehende Arbeitsplatte, Länge ca. 2,40 m,
mit Anpassung an Ecke in Trockenbauwand (0,2x0,2m),
Ecke abgerundet
mit Ausschnitt für Spüle mit Abtropffläche,
mit Ausschnitt für Kochfeld.
RESOPAL®Arbeitsplatte 28/38 mm Holzspanplatte,
Oberseite mit RESOPAL HPL nach EN 438 und Rückseite mit
einem wasserabweisendem Gegenzug beleimt. Trägermaterial:
Holzspanplatte Emissionsklasse E1 Verklebung:
PVAc-Dispersionsklebstoff (Weißleim; Beanspruchungsgruppe
D 3 nach DIN EN 204) RESOPAL Oberfläche:
RESOPAL®-HPL nach DIN EN 438-3 Dekore und Oberflächen
nach geltender Kollektion

Leistungsverzeichnis

Proj.: 1139-LV **Neubau Kita Ralbitz**
LV: 19 **Tischler**
Bereich 19 **Tischler**

Übertrag €

Unterseite: wasserabweisendes Gegenzugpapier
Vorderkante: gefräst, beschichtet oder profiliert mit
Postformingkante
Rückkante: kunstharzprägnierte Papierkante
Versiegelung: Kunstharzbeschichtung

Aufmaß vor Ort und Vorlage Werkplanung zur Bestätigung

Ang. Hersteller / Fabrikat:
(vom Bieter einzutragen)

Produktbezeichnung/Typ:

Menge: 1 St EP: GB:

19.04.2

* Pos. entfällt *

Einbau-Kühlschrank B/H/T ca. 56x177x55 cm

Einbaukühlschrank liefern und montieren; einschl.
Anschlussherstellung.
Einbaugerät, vollintegrierbar, mit Festtürtechnik.
Türanschlag links, wechselbar,
höhenverstellbare Füße vorn,
Be- und Entlüftung komplett durch Sockel.

Nischenmaße (H x B x T): ca. 177 cm x 56,0 cm x 55,0 cm
Nutzinhalt gesamt ca. 319 l
Energie-Effizienz-Klasse: A+++
Geräuschwert: ca.37 dB(A) re 1 pW
Klimaklasse SN-T
FCKW- und FKW-frei,
Elektronische Temperaturregelung,
Touch-Bedienung,
Display mit Temperaturanzeige innenliegend,
LED-Innenbeleuchtung,
mit Abtauautomatik.

Anzahl Ablageflächen Kühlteil: 7
davon höhenverstellbar: 6
davon teilbar: 1
davon flexibel als Flaschenablage nutzbar: 2
flexibel teilbare Abstellfläche
herausziehbare Abstellfläche mit erhöhtem Rand
Material Ablageflächen: Sicherheitsglas
1 Stück Gemüsefrischhaltebox mit Feuchtigkeitsregulierung,
mit Eierablage,
Energieverbrauch pro Jahr

Ang. Hersteller / Fabrikat:

Produktbezeichnung/Typ:
(vom Bieter einzutragen)

Menge: 1 St EP: nur Einheitspreis

Leistungsverzeichnis

Proj.: 1139-LV **Neubau Kita Ralbitz**
LV: 19 **Tischler**
Bereich 19 **Tischler**

Übertrag €

19.04.2a **Einbau-Kühl-Gefrier-Kombination B/H/T ca. 55x200x55 cm**

Einbau-Kühl-Gefrier-Kombination liefern und montieren;
einschl. Anschlussherstellung.
Einbaugerät, vollintegrierbar, mit Festtürtechnik.
Türanschlag links, wechselbar,
höhenverstellbare FüÙe vorn,
Be- und Entlüftung komplett durch Sockel.

NischenmaÙe (H x B x T): ca. 200 cm x 55,0 cm x 55,0 cm
Energie-Effizienz-Klasse: A
Geräuschwert: ca. 37 dB(A) re 1 pW
Klimaklasse SN-T
FCKW- und FKW-frei,
Elektronische Temperaturregelung,
Display mit Temperaturanzeige,
LED-Innenbeleuchtung,
mit Abtauautomatik.

Kühlteil mit 6 Kühlfächern:
- 5 flexible Abstellflächen aus Sicherheitsglas; höhenverstellbar
- 1x Gemüsefrischhaltebox mit Feuchtigkeitsregulierung,
- mit Eierablage,
- mit Flaschenablage.

Gefrierenteil:
- 3 herausziehbare Gefriergutkörbe,
- Eiswürfelschale

Angabe Fabrikat/Hersteller:.....

Produktbezeichnung/Typ:
(ist vom Bieter einzutragen)

Energieverbrauch pro Jahr:
(ist vom Bieter einzutragen)

Geräteabmessungen:
(entsprechend Werksplanung)

Menge: 1 St EP: GB:

19.04.3 * Pos. entfällt *
Unterbau-Gefrierschrank, teilintegrierbar, Edelstahl B/ H/T ca. 55x85x55 cm

Unterbau-Gefrierschrank, teilintegriert, **Edelstahl**,
liefern und montieren; einschl. Anschlussherstellung.
GerätemaÙe B/H/T ca. 55 x 85 x 55 cm,
Nutzinhalt gesamt ca.86 l.
Festtürtechnik
Türanschlag links, wechselbar,
höhenverstellbare FüÙe vorn,
Außenmaterial: Stahlblech lackiert,
Innenmaterial: Kunststoff, weiß,
mit 3 herausziehbare Gefriergutkörben,
mit Eiswürfelschale.

Leistungsverzeichnis

Proj.: 1139-LV **Neubau Kita Ralbitz**
LV: 19 **Tischler**
Bereich 19 **Tischler**

Übertrag €

Energieeffizienzklasse A++,
FCKW- und FKW-frei,
elektronische Temperaturregulierung,
Temperaturwarnfunktion akustisch,
manuelle Abtauung.

Energieverbrauch pro Jahr

Ang. Hersteller / Fabrikat:

Produktbezeichnung/Typ:
(vom Bieter einzutragen)

Menge: 1 St EP: nur Einheitspreis

19.04.4

**Unterbau-Geschirrspüler, teilintegrierbar, Edelstahl B/
H/T ca. 55x85x55 cm**

Geschirrspüler-Unterbaugerät, teilintegrierbar - **Edelstahl**,
liefern und montieren; einschl. Anschlussherstellung.
Grösse: ca. 85 x 55 x 55 cm
Nennkapazität: 14 Maßgedecke

GS-Gerät
Energieeffizienzklasse (EU A+++)
Trocknungseffizienzklasse A
Betriebsgeräusch: ca. 42 dB
Dauer Startzeitvorwahl: 24 Stunden
mit AquaStop-System,
mit Glasschutz-Technik,
mit Funktion für Halbbeladung,
mit Wärmeaustauscher,
mit Dosier-Assistent,
mit Beladungserkennung,
mit Zeitsparfunktion

Display digital,
Elektronische Salzmengeanzeige,
Anzeige für Klarspüler,
Startzeitvorwahl,
Restzeitanzeige.

Wasseranschluss: Kalt oder Warm bis 60°C
Spültemperaturen: 40 - 70 °C
Spülprogramme: Intensiv, Auto, Eco, Silence, Kurz, Glas,
Schnell, Vorspülen, Glanztrocknen
Trocknen, Intensive Zone, VarioSpeed

Bodenwanne aus Edelstahl,
Höhenverstellbarer Oberkorb,
VarioFlex Pro-Korbsystem,
Besteckschublade Vario-Schublade.

Ang. Hersteller / Fabrikat:

Produktbezeichnung/Typ:
(vom Bieter einzutragen)

Leistungsverzeichnis

Proj.: 1139-LV **Neubau Kita Ralbitz**
 LV: 19 **Tischler**
 Bereich 19 **Tischler**

Übertrag €

Menge: 1 St EP: GB:

19.04.5

Einbau-Backofen, Edelstahl

Backofen-Einbaugerät - Edelstahl,
 liefern und montieren; einschl. Anschlussherstellung.
 Grösse: B/H/T ca. 60 x 55 x 57 cm

GS-Gerät
 Energieeffizienzklasse (EU A+)
 Energieverbrauch konventionell: 0,74 kWh
 Energieverbrauch Heißluft/Umluft: 1,11 kWh
 Volumen Garraum: 85 Liter
 Spannung: 230 V
 Absicherung: 16A
 Anschlusswert: 3,1 kW

Funktionen und Ausstattung

Beheizungsart:

- Heißluft,
- Ober- und Unterhitze,
- Umluft,
- Umluftgrillen,
- Unterhitze

zusätzliche Funktionen:

- Auftaustufe,
- Großflächengrill,
- Kleinflächengrill,
- Ober-/Unterhitze sanft,
- Pizzastufe

Temperaturregelung: stufenlos
 Bedienelemente: Touchscreen
 Display: LCD
 Auszugssystem: 1-fach-Teleskopauszug
 Schutzfunktion: Kindersicherung
 Innenbeleuchtung: Halogen
 Mitgeliefertes Zubehör:

- 1x Backblech emailliert
- 1x Kombirost
- 1x Universalpfanne

Leitfabrikat: Siemens Einbaubackofen HB934GBB1

Ang. Hersteller / Fabrikat:

Produktbezeichnung/Typ:
 (vom Bieter einzutragen)

Menge: 1 St EP: GB:

19.04.6

Induktionskochfeld

Autarkes Induktions-Kochfeld, aufliegend, für Einbau in
 Arbeitsplatte, liefern und montieren.; einschl.
 Anschlussherstellung.
 Maße Kochfeld (B/H/T): ca. 57,3 x 51,7 x 5,5 cm.

AUSSTATTUNG KOCHFELD

Rahmen Glaskeramik Facettenschliff,
 mit oben liegenden Bedienelementen,

Leistungsverzeichnis

Proj.: 1139-LV **Neubau Kita Ralbitz**
LV: 19 **Tischler**
Bereich 19 **Tischler**

Übertrag €

mit 4 Kochzonen, Boosterfunktion,
Kochfeld DU = 22 cm (2,2 kW),
2 Brückenfunktionen (3,7 kW)

Bedienungsart: Slider SensorTouch
mit 2 Bridge-Zonen
mit Pausenfunktion Stop'n'Go
mit Ankochautomatik
mit Timer, Kurzzeitwecker
mit Digitalanzeige, 9 Leistungsstufen
mit 3 Gar-Temperaturstufen
mit Restwärmeanzeige, AmbientLight
mit Kindersicherung
|

TECHNISCHE DETAILS
Anschlusswert: 7.350 Watt
Spannung: 230 - 400 V

Leitfabrikat: Amica KMI 63301 F

Ang. Hersteller / Fabrikat:

Produktbezeichnung/Typ:
(vom Bieter einzutragen)

Menge: 1 St EP: GB:

19.04.7

Flachschirmhaube Umluft

Flachschirmhaube als Umlufthaube, für Einbau in 60 cm
breiten Oberschrank, komplett liefern und montieren; einschl.
Anschlussherstellung.
Größe: B/T/H ca. 600 x 290 x 30 mm

Ausstattung:
Gehäuse: Edelstahl
Art der Installation: integrierbar,
Bedienelemente: 7-Segment-Anzeige, Kurzhubtasten,
Regelung der Leistungsstufen: 3-stufig + 2 Intensiv
automatischer Gebläsenachlauf mit digitaler Anzeige,
gleichmäßig helle Beleuchtung mit 2x 1,5 W LED-Modul,
Dimmfunktion,
Filterabdeckung aus Edelstahl, spülmaschinengeeignet
Metallfettfilter spülmaschinengeeignet,
Sättigungsanzeige für Metallfettfilter,
Anschlusskabel: 7,5 m mit Stecker,
Clean Air Plus Umluftset.

Gesamtgebläseleistung: 140 W
Lüfterleistung nach DIN EN 61591:
max. Normalbetrieb: 392 m³/h
Intensivstufe: 717 m³/h
Geräuschwerte:
max. Normalbetrieb: 53 dB(A) re 1 pw
Intensivstufe: 68 dB(A) re 1 pw
Energieeffizienzklasse: A

Leitfabrikat: NEFF D46ML54X1

Leistungsverzeichnis

Proj.: 1139-LV **Neubau Kita Ralbitz**
LV: 19 **Tischler**
Bereich 19 **Tischler**

Übertrag €

Ang. Hersteller / Fabrikat:

Produktbezeichnung/Typ:
(vom Bieter einzutragen)

Menge: 1 St EP: GB:

19.04.8 **Mikrowelle mit Grill B/H/T ca. 50/30/35 cm**

Mikrowellengerät mit Grill liefern und montieren; einschl.
Anschlussherstellung.
Größe BH/T ca. 50*30*35 cm

Innenraum-Material Edelstahl,
Drehtür, Anschlag links,
versenkbare Drehwähler,
Garraumbelichtung,
für Teller mit bis zu 32 cm Durchmesser geeignet.

Mikrowelle 900W
mit 5 Leistungsstufen,
mit Gewichtsautomatik,
mit Memory-Funktion,
mit Digitaldisplay,
mit Tageszeitanzeige.

Mitgeliefertes Zubehör
1 Glaspfanne
1 Rost

Energieverbrauch pro Jahr

Ang. Hersteller / Fabrikat:

Produktbezeichnung/Typ:
(vom Bieter einzutragen)

Menge: 1 St EP: GB:

19.04.9 **Edelstahl-Spüle, L/B/T 120/60 cm**

Edelstahl-Spüle komplett liefern und in Arbeitsplatte montieren.
Spültischabdeckung mit Aufkantung,
mit Becken links, und Abtropffläche rechts.
passend zu Unterschrank B/T 120/60 cm
Beckenmaße: B/T/H ca. 50 x 40 x 25 cm.
inkl. Bohrungen für Armaturen
inkl. Ventilstopfen PVC
inkl. Ablaufarmatur und Geruchverschluss
Sanitäranschlüsse bauseits.

Ang. Hersteller / Fabrikat:

Produktbezeichnung/Typ:
(vom Bieter einzutragen)

Menge: 1 St EP: GB:

Leistungsverzeichnis

Proj.: 1139-LV **Neubau Kita Ralbitz**
LV: 19 **Tischler**
Bereich 19 **Tischler**

Übertrag €

19.04.10

Spültischbatterie

Einhand-Spültischbatterie verchromt, für Montage auf Spüle,
liefern und fachgerecht montieren; inkl. Anschlussherstellung,
inkl. Bohrung in Arbeitsplatte,
Keramik-Kartusche,
variabel einstellbare Mengengbegrenzung,
schwenkbarer Rohrauslauf,
Ausladung 200 mm, Mousseur
S-Anschlüsse
Durchmesser: DN 15 mm

Ang. Hersteller / Fabrikat:

Produktbezeichnung/Typ:
(vom Bieter einzutragen)

Menge: 1 St EP: GB:

19.04.11

**Lichtblende zur Montage an der Unterseite der
Oberschränke**

Lichtblende zur Montage an der Unterseite der Oberschränke
komplett liefern und montieren.
Beleuchtung unter Hängeschränken
LED Linienleuchte / Unterbauleuchte mit IR Schalter mit
Ein / Aus Funktion, ohne Lichtpunkte, dimmbar, inkl. Konverter
1x zentraler Netzstecker und Schalter für Steckdosen und
Beleuchtung

Ang. Hersteller / Fabrikat:

Produktbezeichnung/Typ:
(vom Bieter einzutragen)

Menge: 1,8 m EP: GB:

Summe Abschnitt 04 Personalküche OG

Abschnitt 05 Kinderküche

19.05.1

Küchenzeile B/H/T ca. 222x73x60 cm

Küchenzeile komplett liefern und montieren,
inkl. Einbau und Anschluss aller Geräte.
B/H/T ca. 222 x 73 x 60 cm,
Arbeitshöhe ca. 73 cm,
Befestigung an Trockenbau-Wand.
Rückwand über Unterschränken ca. 27 cm, einschließlich
Herstellung der Ausschnitte für Steckdosen.

Farben und Struktur nach Bemusterung, Standardpalette
Korpus aus melaminharzbeschichteten HPL Spanplatten,
19 mm stark, E1, HPL 0,8 mm,
ABS-Kanten, Farbwahl und Dekor nach Bemusterung Bauherr,
höhenverstellbare Füße,

Leistungsverzeichnis

Proj.: 1139-LV	Neubau Kita Ralbitz
LV: 19	Tischler
Bereich 19	Tischler

Griff ca. 200 mm, Edelstahl, senkrecht, abgerundet, nach Bemusterung.
Geschlossener Sockel H= 12 cm (mit Lüftungsgitter für Kühlschrank),
Arbeitsplattenkanten doppelrund 4 cm, in HPL-Farbe, Sichtseiten und Sockel HPL,
Außenecken auf Gehrung, umlaufende Kante, inkl. Kantenabdeckung,
Möbelecken/-kanten gerundet mind. 2 mm entsprechend GUV,
4-seitig eingentete und verleimte Rückwand,
4 Bodenausgleichsschrauben durch den Boden verstellbar,
Türen mit Metallscharnieren, Schließfeder, Stoßdämpfung selbstschließend,

Küchenzeile bestehend aus:

1x Umbauschrank B= 600 mm für Kühlschrank - Einbaugerät

1x Unterschrank B= 600 mm,
mit Drehtür mit Scherheitskante,
inkl. Ausschnitt für bauseitigen WW- Boiler bzw. Durchlauferhitzer,
inkl. Ausschnitt für Spüle in Arbeitsplatte.

1x Unterschrank B= 600 mm
mit 3x Schubladen mit Soft-Close-System.

1x Unterbauschrank B= 600 mm mit Einbaunische für Einbau-Backofen
sowie Kochfeld,

1x Rückwandplatte Länge ca. 2,22m,nach Bemusterung Bauherr
Küchenrückwand Dekor-Schichtstoff, 17 mm dick
Dick-Kante dekorgleich.
inklusive Herstellung Ausschnitte für Steckdosen.
Anpassung an Ecke Trockenbauwand

1x durchgehende Arbeitsplatte, Länge ca. 2,22 m,
mit Anpassung an Ecke in Trockenbauwand (0,2x0,2m), Ecke abgerundet
mit Ausschnitt für Spüle mit Abtropffläche,
mit Ausschnitt für Kochfeld.
RESOPAL®Arbeitsplatte 28/38 mm Holzspanplatte,
Oberseite mit RESOPAL HPL nach EN 438 und Rückseite mit einem wasserabweisendem Gegenzug beleimt. Trägermaterial: Holzspanplatte Emissionsklasse E1 Verklebung: PVAc-Dispersionsklebstoff (Weißleim; Beanspruchungsgruppe D 3 nach DIN EN 204) RESOPAL Oberfläche: RESOPAL®-HPL nach DIN EN 438-3 Dekore und Oberflächen nach geltender Kollektion
Unterseite: wasserabweisendes Gegenzugpapier
Vorderkante: gefräst, beschichtet oder profiliert mit Postformingkante
Rückkante: kunstharzprägnierte Papierkante
Versiegelung: Kunstharzbeschichtung

Aufmaß vor Ort und Vorlage Werkplanung zur Bestätigung

Ang. Hersteller / Fabrikat:
(vom Bieter einzutragen)

Leistungsverzeichnis

Proj.: 1139-LV **Neubau Kita Ralbitz**
LV: 19 **Tischler**
Bereich 19 **Tischler**

Produktbezeichnung/Typ:

Menge: 3 St EP: GB:

19.05.2

Einbau-Kühlschrank

Kühlschrank liefern und montieren; einschl.
Anschlussherstellung.
Türanschlag rechts, wechselbar,
höhenverstellbare FüÙe vorn,

MaÙe (H x B x T): ca. 68 cm x 55,0 cm x 60,7 cm
Nutzinhalt gesamt ca. 92 l
Energie-Effizienz-Klasse: E
Geräuschwert: ca.35 dB(A) re 1 pW
Klimaklasse SN-T
FCKW- und FKW-frei,
Elektronische Temperaturregelung,
Display mit Temperaturanzeige innenliegend,
LED-Innenbeleuchtung,
mit Abtauautomatik.

Anzahl Ablageflächen Kühlteil: 2
davon höhenverstellbar: 1
Material Ablageflächen: Sicherheitsglas
1 Stück Gemüsefrischhaltebox mit Feuchtigkeitsregulierung,
mit Getränkeablage, mit Eierablage,

Leitfabrikat: LIEBHERR Re 1000 Pure

Energieverbrauch pro Jahr

Ang. Hersteller / Fabrikat:

Produktbezeichnung/Typ:
(vom Bieter einzutragen)

Menge: 3 St EP: GB:

19.05.3

Einbau-Backofen, Edelstahl

Backofen-Einbaugerät - Edelstahl,
liefern und montieren; einschl. Anschlussherstellung.
Größe: B/H/T ca. 60 x 55 x 57 cm

GS-Gerät
Energieeffizienzklasse (EU A+)
Energieverbrauch konventionell: 0,74 kWh
Energieverbrauch Heißluft/Umluft: 1,11 kWh
Volumen Garraum: 85 Liter
Spannung: 230 V

Leistungsverzeichnis

Proj.: 1139-LV **Neubau Kita Ralbitz**
LV: 19 **Tischler**
Bereich 19 **Tischler**

Übertrag €

Absicherung: 16A
Anschlusswert: 3,1 kW

Funktionen und Ausstattung

Beheizungsart:

- Heißluft,
- Ober- und Unterhitze,
- Umluft,
- Umluftgrillen,
- Unterhitze

zusätzliche Funktionen:

- Auftaustufe,
- Großflächengrill,
- Kleinflächengrill,
- Ober-/Unterhitze sanft,
- Pizzastufe

Temperaturregelung: stufenlos

Bedienelemente: Touchscreen

Display: LCD

Auszugssystem: 1-fach-Teleskopauszug

Schutzfunktion: Kindersicherung

Innenbeleuchtung: Halogen

Mitgeliefertes Zubehör:

- 1x Backblech emailliert
- 1x Kombirost
- 1x Universalpfanne

Leitfabrikat: Siemens Einbaubackofen HB934GBB1

Ang. Hersteller / Fabrikat:

Produktbezeichnung/Typ:
(vom Bieter einzutragen)

Menge: 3 St EP: GB:

19.05.4 **Induktionskochfeld mit Herdschutzgitter**

Autarkes Induktions-Kochfeld, aufliegend, für Einbau in
Arbeitsplatte, liefern und montieren.; einschl.

Anschlussherstellung.

Maße Kochfeld (B/H/T): ca. 57,3 x 51,7 x 5,5 cm.

AUSSTATTUNG KOCHFELD

Rahmen Glaskeramik Facettenschliff,
mit oben liegenden Bedienelementen,
mit 4 Kochzonen, Boosterfunktion,
Kochfeld DU = 22 cm (2,2 kW),
2 Brückenfunktionen (3,7 kW),
inkl. Herdschutzgitter (Kinderschutz)

Bedienungsart: Slider SensorTouch
mit 2 Bridge-Zonen
mit Pausenfunktion Stop'n'Go
mit Ankochautomatik
mit Timer, Kurzzeitwecker
mit Digitalanzeige, 9 Leistungsstufen
mit 3 Gar-Temperaturstufen
mit Restwärmearzeige, AmbientLight
mit Kindersicherung

Leistungsverzeichnis

Proj.: 1139-LV **Neubau Kita Ralbitz**
LV: 19 **Tischler**
Bereich 19 **Tischler**

Übertrag €

TECHNISCHE DETAILS
Anschlusswert: 7.350 Watt
Spannung: 230 - 400 V

Leitfabrikat: Amica KMI 63301 F

Ang. Hersteller / Fabrikat:

Produktbezeichnung/Typ:
(vom Bieter einzutragen)

Menge: 3 St EP: GB:

19.05.5 **Edelstahl-Spüle, L/B/T 120/60 cm**

Edelstahl-Spüle komplett liefern und in Arbeitsplatte montieren.
Spültischabdeckung mit Aufkantung,
mit Becken links, und Abtropffläche rechts.
passend zu Unterschrank B/T 60/60 cm
Beckenmaße: B/T/H ca. 50 x 40 x 25 cm.
inkl. Bohrungen für Armaturen
inkl. Ventilstopfen PVC
inkl. Ablaufarmatur und Geruchverschluss
Sanitäranschlüsse bauseits.

Ang. Hersteller / Fabrikat:

Produktbezeichnung/Typ:
(vom Bieter einzutragen)

Menge: 3 St EP: GB:

19.05.6 **Spültischbatterie**

Einhand-Spültischbatterie verchromt, für Montage auf Spüle,
liefern und fachgerecht montieren; inkl. Anschlussherstellung,
inkl. Bohrung in Arbeitsplatte,
Keramik-Kartusche,
variabel einstellbare Mengenbegrenzung,
schwenkbarer Rohrauslauf,
Ausladung 200 mm, Mousseur
S-Anschlüsse
Durchmesser: DN 15 mm

Ang. Hersteller / Fabrikat:

Produktbezeichnung/Typ:
(vom Bieter einzutragen)

Menge: 3 St EP: GB:

Summe Abschnitt 05 Kinderküche

Leistungsverzeichnis

Proj.: 1139-LV **Neubau Kita Ralbitz**
LV: 19 **Tischler**
Bereich 19 **Tischler**

Abschnitt 06 Garderoben

19.06.1 **Garderobe EG, Krippe 1+2**

Garderobe EG, Krippenbereich,
Möbelkombination,
bestehend aus Regal- und Sitzelementen,
Sitzmöbel aus Holzkorpus
mit Sitzfläche aus Holzschichtstoff,
Belag aus farbigem Möbel-Linoleum,

Holzkörper
bestehend aus:
Garderobenbank, Höhe 30 cm,
Regalkörper, Höhe 22 cm,
rückseitige Wandverkleidung, Höhe 1,14 m,
Ausformung siehe beigefügter Plan
1139_ObjP_pdw._N_DT_-_1522_-_LP5

Einbaulängen

Krippe 1: ca. 5,85 m
Wohnflur 1: 2x ca. 0,95 m
erforderliche Unterteilung 25 Fächer pro Krippe

Krippe 2: ca. 5,10 m
Wohnflur 2: ca. 2,50 m
erforderliche Unterteilung 25 Fächer pro Krippe

einzelne Platten mit PU Kleber aufeinander kleben,
sichtbare Kanten,
Auf eine gleichmäßige Stärke der Holzschichten ist zu achten!
Ggf. Anschleifen der zu verleimenden Lagen.

Garderobenbank
Sitzfläche Holzwerkstoffplatte
Eichenholz, seütl. Trennwände für Schuhfächer,
Abschlussplatte, abgerundete Enden,
Radius ca. 350 mm,
rückseitige Wandverkleidung,
Oberbelag Möbel-Linoleum,
Abmessungen
TxH = 33 x 30 cm,
Breite ergibt sich aus Anzahl der Fächer,
Fächerbreiten sind gleichmäßig aufzuteilen.

Regalkörper
Holzkorpus Eichenholz,
seütl. Trennwände,
rückseitige Wandverkleidung,
Abschlussplatte oben + unten,
mit drehbarem Dreifach-Garderobenhaken,
mit 3 versch. Hakengrößen, Material: PA,
Farbe nach Wahl AG, Größe BxH 9x8cm,
Abmessungen
TxH = 33 x 22 cm,
Breite ergibt sich aus Anzahl der Fächer,
Fächerbreiten sind gleichmäßig aufzuteilen.

Leistungsverzeichnis

Proj.: 1139-LV **Neubau Kita Ralbitz**
LV: 19 **Tischler**
Bereich 19 **Tischler**

Wandverkleidung
Holzschichtstoff in Eichenholzoptik,
Materialstärke: 20 mm,
Design nach Vorgabe Architekt,
Höhe 114 cm

Linoleumbelag
Oberflächenmaterial Möbellinoleum,
mit werkseitiger Oberflächenvergütung,
auf imprägniertem Trägerpapier,
CO2 Neutrale Herstellung Cradle to Gate,
Dicke 2,0 mm in Bahnen,
Bahnenbreite 183 cm,
Oberfläche glatt,
einfarbig, Farbe nach Bemusterung/Wahl AG,
Kanten in einem Winkel von 45° angefast,
Der Linoleumbelag ist fest mit der darunter liegenden
Multiplexplatte zu verkleben. Insbesondere in den
Randbereichen ist auf eine dauerhafte und widerstandsfähige
Verklebung zu achten.

Menge: 1 ST EP: GB:

19.06.2

Garderobe OG Kita

Garderobe OG Kita, Möbelkombination,
bestehend aus Regal- und Sitzelementen,
Sitzmöbel aus Holzkorpus
mit Sitzfläche aus Holzschichtstoff,
Belag aus farbigem Möbel-Linoleum,

Holzkörper
bestehend aus:
Garderobenbank, Höhe 30 cm,
Regalkörper, Höhe 22 cm,
rückseitige Wandverkleidung, Höhe 1,30 m,
Ausformung siehe beigefügter Plan
1139_ObjP_pdw._N_DT_-_1522_-_LP5

Einbaulängen

	Einbaulänge [m]	Anzahl Garderobenfächer [Stück]
Garderobe 1	1,90	12
	2,25	
	1,70	5
	2,55	9
	2,55	9
Garderobe 2	2,59	9
	3,70	17
	1,55	
	2,60	9
Garderobe 3	4,00	14
	4,20	21
	2,00	

einzelne Platten mit PU Kleber aufeinander kleben,
sichtbare Kanten,
Auf eine gleichmäßige Stärke der Holzschichten ist zu achten!

Leistungsverzeichnis

Proj.: 1139-LV **Neubau Kita Ralbitz**
LV: 19 **Tischler**
Bereich 19 **Tischler**

Übertrag €

Ggf. Anschleifen der zu verleimenden Lagen.

Garderobenbank
Sitzfläche Holzwerkstoffplatte
Eichenholz, seith. Trennwände für Schuhfächer,
Abschlussplatte, abgerundete Enden,
Radius ca. 350 mm,
rückseitige Wandverkleidung,
Oberbelag Möbel-Linoleum,
Abmessungen
TxH = 33 x 30 cm,
Breite ergibt sich aus Anzahl der Fächer,
Fächerbreiten sind gleichmäßig aufzuteilen.

Regalkörper
Holzkorpus Eichenholz,
seith. Trennwände,
rückseitige Wandverkleidung,
Abschlussplatte oben + unten,
mit drehbarem Dreifach-Garderobenhaken,
mit 3 versch. Hakengrößen, Material: PA,
Farbe nach Wahl AG, Größe BxH 9x8cm,
Abmessungen
TxH = 33 x 22 cm,
Breite ergibt sich aus Anzahl der Fächer,
Fächerbreiten sind gleichmäßig aufzuteilen.

Wandverkleidung
Holzschichtstoff in Eichenholzoptyk,
Materialstärke: 20 mm,
Höhe 130 cm,
Design nach Vorgabe Architekt,
inkl. Aussparung für Guckfenster,
3 Stk. BxH = 30 x 30 cm, BRH 50 cm,

Linoleumbelag
Oberflächenmaterial Möbellinoleum,
mit werkseitiger Oberflächenvergütung,
auf imprägniertem Trägerpapier,
CO2 Neutrale Herstellung Cradle to Gate,
Dicke 2,0 mm in Bahnen,
Bahnenbreite 183 cm,
Oberfläche glatt,
einfarbig, Farbe nach Bemusterung/Wahl AG,
Kanten in einem Winkel von 45° angefast,
Der Linoleumbelag ist fest mit der darunter liegenden
Multiplexplatte zu verkleben. Insbesondere in den
Randbereichen ist auf eine dauerhafte und widerstandsfähige
Verklebung zu achten.

Menge: 1 ST EP: GB:

Summe Abschnitt 06 Garderoben

Leistungsverzeichnis

Proj.: 1139-LV **Neubau Kita Ralbitz**
LV: 19 **Tischler**
Bereich 19 **Tischler**

Abschnitt 07 Sitzgelegenheiten Halle

19.07.1

Sitzmöbel EG Halle

Sitzmöbel EG Halle, Möbelkombination,
bestehend aus 3 Einzelmöbeln,
aufstellen und installieren entsprechend Detailplänen:
1139_Neubau Kita Ralbitz - Sperrholzmöbel Halle_Typ B,
1139_Neubau Kita Ralbitz - Sperrholzmöbel Halle_Typ E und
G

Sitzmöbel aus Multiplex Plattenmaterial
Bike exterieur BB/CP,
Belag aus farbigen Möbel-Linoleum,

Holzkörper
einzelne Platten mit PU Kleber aufeinander kleben,
sichtbare Kanten,
Auf eine gleichmäßige Stärke der Holzschichten ist zu achten!
Ggf. Anschleifen der zu verleimenden Lagen.

3 Möbelstücke,
Typ G, Höhe 31 cm,
Typ B, Höhe 48 cm,
Typ E, Höhe 35 cm,
Abmessungen bzw. Ausformung
entsprechend beigefügten Plänen,

Aufbau pro Möbelstück:
Grundplatte,
in Teilbereichen mit Möbel-Linoleum überzogen,
Holzkörper aus Multiplexmaterial,
gleichmäßig extrudiert,
Abschlussplatte,
mit Möbel-Linoleum überzogen,

Linoleumbelag:
Oberflächenmaterial Möbellinoleum,
mit werkseitiger Oberflächenvergütung,
auf imprägniertem Trägerpapier,
CO2 Neutrale Herstellung Cradle to Gate,
Dicke 2,0 mm in Bahnen,
Bahnenbreite 183 cm,
Oberfläche glatt,
einfarbig, Farbe nach Bemusterung/Wahl AG,
Kanten in einem Winkel von 45° angefast,
Der Linoleumbelag ist fest mit der darunter liegenden
Multiplexplatte zu verkleben. Insbesondere in den
Randbereichen ist auf eine dauerhafte und widerstandsfähige
Verklebung zu achten.

Menge: 1 ST EP: GB:

Summe Abschnitt 07 Sitzgelegenheiten Halle

.....
.....

Leistungsverzeichnis

Proj.: 1139-LV **Neubau Kita Ralbitz**
LV: 19 **Tischler**
Bereich 19 **Tischler**

Abschnitt 08 Garderobenspinde EG Krippe

19.08.1 **Garderobenspind**
doppelstöckiger Garderobenspind,
stabiles Stahlblech, 0,5 mm;
Türen Stahlblech, 1,5 mm,
mit Designlochung zur Belüf-
tung, rechts angeschlagen;
verschießbar; 4-türig; pro
Spind 1 Fach,1 Kleiderhaken;
Korpus, Einlegeböden und Türen
pulverbeschichtet; GS geprüft;
nach DIN EN 13501 als A2-s1,d0
zertifiziert;
ca. B 60 x H 180 x T 50 cm
Ausführung: Farbe Front und Korpus nach Wahl AG,
Schloss ZYL-Zylinderschloss



Produktbezeichnung/Typ:
(vom Bieter einzutragen)

Menge: 4 ST EP: GB:

Summe Abschnitt 08 Garderobenspinde EG Krippe

Abschnitt 09 Lamellenwand Halle

19.09.1 **Möbelstück Lamellenwand mit Podest unter Treppe**
Möbelstück, Lamellenwand mit Podest unter Treppe komplett
herstellen und aufstellen.

Lamellenwand und Podest entsprechend Detailpläne
1139_Kita Ralbitz_Innentreppe Halle_Lamellenwand mit
Podest_Schnitt
1139_Kita Ralbitz_Innentreppe Halle_Lamellenwand mit
Podest_Seitenansicht
unterhalb der Treppe EG Halle einbauen,

mit umlaufendem Rahmen 42 mm dick,

Leistungsverzeichnis

Proj.: 1139-LV **Neubau Kita Ralbitz**
LV: 19 **Tischler**
Bereich 19 **Tischler**

mit Schattenfuge unten 10 mm,
mit Gucklochfenster 3 Stk.,
mit Podest und Rückwand senkrecht,
mit Bekleidung Treppenuntersicht,

Korpus	HPL- beschichtete Spanplatte
Plattenwerkstoff	PEFC / FSC-zertifizierte 3-Schicht Gütespanplatte P2 in E1 Qualität, Podest und Rückwand aus Tischlerplatte HPL- / melaminharzbeschichtet,
Stärke Rahmen	42 mm
Stärke Lamellen	32 mm
Stärke Gucklochfenster	32 mm
Stärke Sitzfläche	42 mm
Farbe Rahmen / Lamellen	Eiche weiß lasiert
Sitzfläche	ST 19 Kaiserberg Eiche, Firma EGGER oder gleichwertig
Farbe Gucklochfenster	HPL- / melaminharz-beschichtet, Eiche weiß lasiert
Farbe Stirnseiten	wie Korpus

verdeckte Befestigung,
Befestigung oben an Treppenlauf,
Befestigung unten in Estrich/Linoleum, nach Abstimmung
Heizung,
Ecken/Kanten im Radius von 2mm gerundet,
Abschluss Stirnseite als geschwungene Welle,

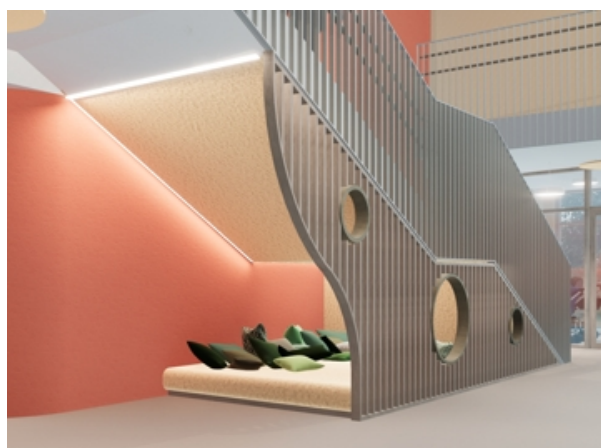
Abmessungen:

Länge	ca. 5,29 m
Höhe	max. 2,22 m
Tiefe	ca. 0,15m
Länge Podest	ca. 4,00 m
Breite Podest	ca. 2,00 m
Höhe Podest (inkl. Polster)	ca. 0,20 m
unten mit Boden und Schattenfuge 10 mm,	
Gucklochfenster	1 x Ø 0,80 m, 2 x Ø 0,40 m,
Länge Rückwand	ca. 2,00 m,
Höhe Rückwand	ca. 0,71 m,
mit Lammellen, Achsabstand 12 cm,	
Raum hinter Rückwand revisionierbar nach Vorgabe AG,	
Podest mit seitlichen Stützbrettern als Multiplexplatte HPL- / melaminharzbeschichtet analog Lamellenwand, Polsterung in seperater Position,	

Detail Möbelstück

Leistungsverzeichnis

Proj.: 1139-LV **Neubau Kita Ralbitz**
 LV: 19 **Tischler**
 Bereich 19 **Tischler**



Menge: 1 St EP: GB:

19.09.2

Sitzpolster, Podest

Sitzpolster Podest komplett herstellen und liefern.

Sitzpolster ca. 15 cm dick,
 Größe 400 cm x 200 cm,
 inkl. Polsterung und Bezug,
 Polsterung aus Schaumstoffkern,
 Bezug aus extrem strapazierfähigem Cordura® (Polyamid 6.6 / Nylon),
 Farbe nach Vorgabe Bauherr und Bemusterung,
 mit einer extremen Zug- und Scheuerfestigkeit,
 Scheuerprüfung: Martindale >200.000 Touren, DIN EN ISO 129471/2;
 Beschichtet mit zwei Schichten Acrylat;
 wasserabweisender, öl- und schmutzabweisender Bezug,
 wasser, öl- und schmutzabweisende Flourcarbon-
 Imprägnierung;
 Nach Ökotex Standard 100 zertifiziert.
 nach DIN 4102 B1 schwer entflammbar,
 lichtecht,
 Reinigungsmöglichkeit: Handwäsche, lauwarmes Wasser;
 Bezug abnehmbar und waschbar,

Menge: 1 St EP: GB:

19.09.3

Decken- / Wandpolster

Decken- / Wandpolster komplett herstellen und aufstellen.

Einbau hinter Lamellenwand entsprechend Detailplan
 1139_Kita Ralbitz_Innentreppe Halle_Lamellenwand mit
 Podest_Schnitt
 Einbau in Wandnische, Befestigung an Unterseite
 Treppenlauf (Stb.)

Plattenwerkstoff PEFC / FSC-zertifizierte 3-Schicht
 Gütespanplatte P2 in E1 Qualität
 Stärke Gesamt ca. 40 mm
 Farbe nach Vorgabe Bauherr und Bemusterung,

Polsterfläche Treppenuntersicht in 3 Teilflächen 1950 mm breit,

Leistungsverzeichnis

Proj.: 1139-LV **Neubau Kita Ralbitz**
LV: 19 **Tischler**
Bereich 19 **Tischler**

Übertrag €

Vorderkante abgerundet, Länge:
 Teilfläche 1 (schräg) 2650 mm,
 Teilfläche 2 (waagrecht) 1200 mm,
 Teilfläche 3 (schräg) 1150 mm,

Rückwand 500 mm hoch und 1950 mm breit,
 Übergang zwischen Rückwand und Sitzfläche mit Radiusstück
 aus ausgefrästen Biegesperrholz,
 mit integriertem LED-Lichtband im Rahmenbereich,

Ecken/Kanten im Radius von 2mm gerundet

inkl. Polsterung und Bezug,
 Polsterung aus Schaumstoffkern, mind. 1,5 cm dick,
 Bezug aus extrem strapazierfähigem Cordura® (Polyamid 6.6 /
 Nylon),
 Farbe nach Vorgabe Bauherr und Bemusterung,
 mit einer extremen Zug- und Scheuerfestigkeit,
 Scheuerprüfung: Martindale >200.000 Touren, DIN EN ISO
 129471/2;
 Beschichtet mit zwei Schichten Acrylat;
 wasserabweisender, öl- und schmutzabweisender Bezug,
 wasser, öl- und schmutzabweisende Flourcarbon-
 Imprägnierung;
 Nach Ökotex Standard 100 zertifiziert.
 nach DIN 4102 B1 schwer entflammbar,
 lichtecht,
 Reinigungsmöglichkeit: Handwäsche, lauwarmes Wasser;

Menge: 1 St EP: GB:

Summe Abschnitt 09 Lamellenwand Halle

Abschnitt 10 Gardinen/ Vorhänge

19.10.1 Verdunklungsvorhänge in den Gruppenräumen

Vorhang zweigeteilt
 Fertige Breite 2,60m x Höhe 2,5 m
 Stoff: Dimout gewebt/ geprägt, Blackouot Switch
 MFG Concept EK =282,00 x 2,2 = 620,40 #

Menge: 4 ST EP: GB:

19.10.2 Schiene Alu weiß (Zweilauf)

inkl. Montage

Menge: 4 ST EP: GB:

Summe Abschnitt 10 Gardinen/ Vorhänge

Summe Bereich 19 Tischler

Leistungsverzeichnis

Proj.: 1139-LV
LV: 19

Neubau Kita Ralbitz
Tischler

ZUSAMMENSTELLUNG

Bereich 19	Tischler	
Abschnitt 04	Personalküche OG €
Abschnitt 05	Kinderküche €
Abschnitt 06	Garderoben €
Abschnitt 07	Sitzgelegenheiten Halle €
Abschnitt 08	Garderobenspinde EG Krippe €
Abschnitt 09	Lamellenwand Halle €
Abschnitt 10	Gardinen/ Vorhänge €
<u>Summe 19</u>	Tischler €
<hr/>		
Summe LV	 €
zuzüglich 19,00 % Mwst	 €
Gesamtsumme	 €
<hr/>		

Datum: Unterschrift / Stempel: