

# Inhaltsverzeichnis

ÜAZ Holleben (23/01)

<b>03</b>			<b>LV</b>	<b>Los 03 Schadstoffsanierung</b>	
Nr.		Bezeichnung			Seite
		Deckblatt des Leistungsverzeichnisses			
		Baubeschreibung			2
		ergänzende Baubeschreibung Schadstoffsanierung, KMF			6
<b>01</b>	<b>Titel</b>	<b>Allgemeine Baustelleneinrichtung</b>			<b>8</b>
<b>02</b>	<b>Titel</b>	<b>BA1 - von Q III/2024 bis II/2025 Geb1 und Geb4 Kern+4/3+4/4</b>			<b>9</b>
02.01	Bereich	Baustelleneinrichtung für Schadstoffsanierung			9
02.02	Bereich	Abbruch Sanitärtrakt und KMF-Rückbau			13
02.03	Bereich	Demontage Sanitärgegenstände			23
<b>03</b>	<b>Titel</b>	<b>BA3 - von Q I/2026 bis IV/2026 Geb2 Kern+2/1+2/2</b>			<b>25</b>
03.01	Bereich	Baustelleneinrichtung für Schadstoffsanierung			25
03.02	Bereich	Abbruch Sanitärtrakt und KMF-Rückbau			29
03.03	Bereich	Demontage Sanitärgegenstände			38
<b>04</b>	<b>Titel</b>	<b>BA5 - von Q III/2027 bis II/2028 Geb3 Kern+3/1+3/2</b>			<b>41</b>
04.01	Bereich	Baustelleneinrichtung für Schadstoffsanierung			41
04.02	Bereich	Abbruch Sanitärtrakt und KMF-Rückbau			45
04.03	Bereich	Demontage Sanitärgegenstände			54
		<b>Zusammenfassung der Gliederungspunkte</b>			<b>58</b>

03 LV Los 03 Schadstoffsanierung

Baubeschreibung

**Baubeschreibung**

**Globale Angaben zum Bauvorhaben**

**Name und Anschrift des Auftraggebers:**

Bau Bildung Sachsen-Anhalt e.V.  
 Lorenzweg 56  
 39128 Magdeburg

**Beschreibung des Bauvorhabens:**

Bauliche Modernisierung der 4 Ausbildungshallen im ÜAZ Holleben

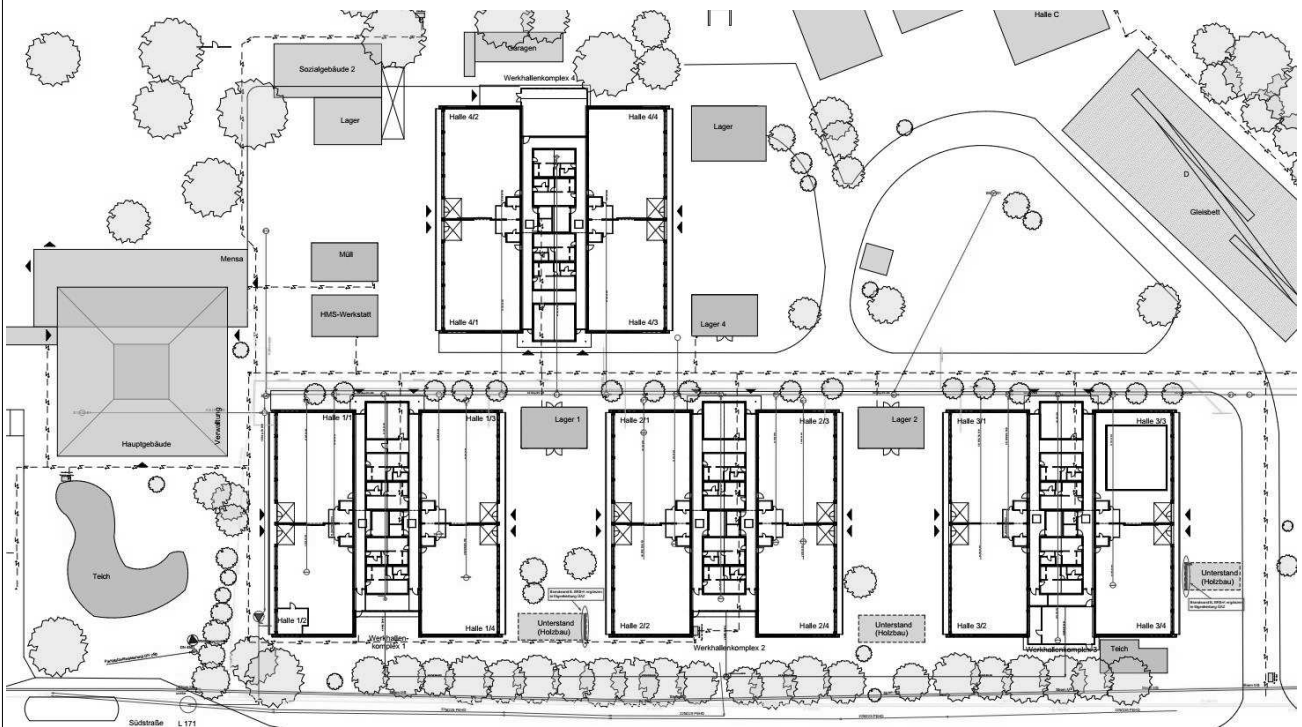
**Angaben zur Örtlichkeit**

**Anschrift der Baustelle:**

Bau Bildung Sachsen-Anhalt e.V.  
 Südstr. 4a  
 06179 Teutschenthal, OT Holleben

**Lage des Grundstücks:**

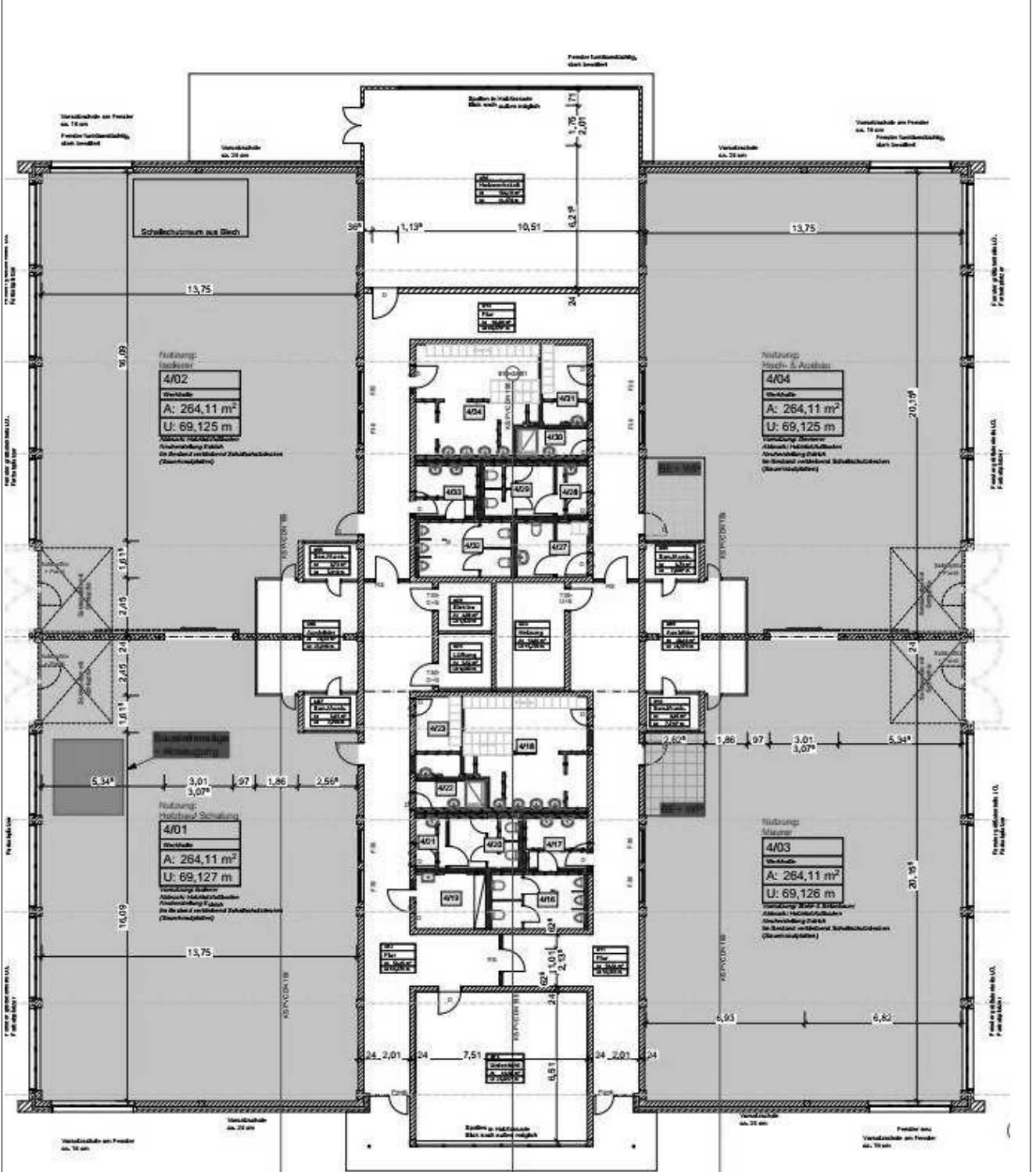
Der gesamte Gebäudekomplex der Liegenschaft wurde 1995 errichtet.  
 Der Grundstücksteil der Ausbildungshallen ist allseitig eingefriedet. Die Verkehrsanbindungen der ebenen Grundstücke sind über die direkte Auffahrt auf die Südstraße gegeben.  
 Die Liegenschaft ist erschlossen und in einem ausgebauten Zustand. Um die Werkhallengebäude sind gepflasterte Wege- und Straßensystem sowie versiegelte Freiflächen zwischen den Gebäuden angeordnet.



Lageplan

03 LV Los 03 Schadstoffsanierung

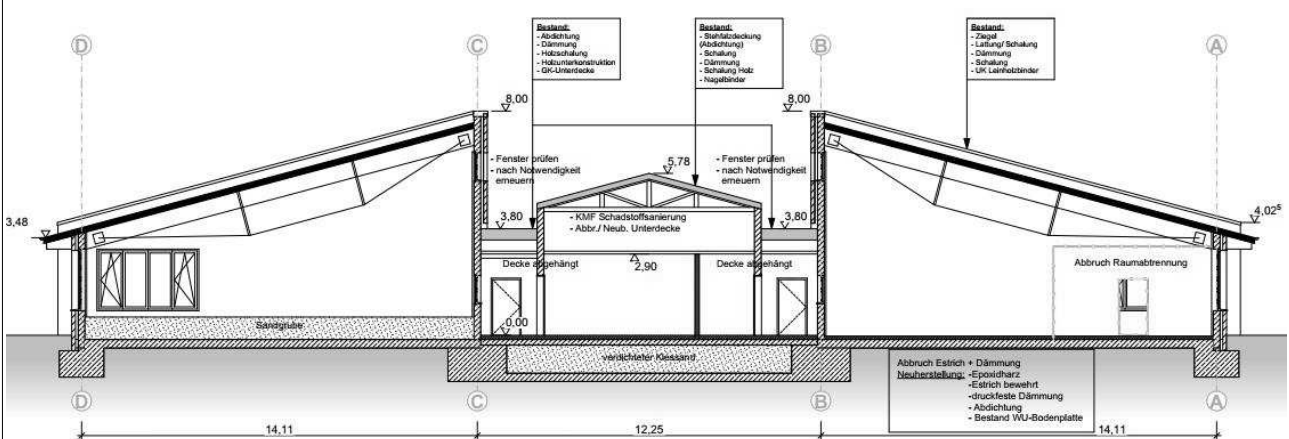
Baubeschreibung



Grundriss

**03 LV Los 03 Schadstoffsanierung**

**Baubeschreibung**



**Schnitt**

**Maßnahmenbeschreibung:**

Das Verwaltungsgebäude, das Internatsgebäude und andere Nebengebäude der Liegenschaft sind nicht Bestandteil dieser Z-Bau. Inhaltlich betrifft die Planung die Modernisierung von 4 Werkhallengebäude auf der Liegenschaft des ÜAZ Holleben. Die Werkhallengebäude sind mit jeweils 4 Übungseinheiten ausgestattet. Die 1995 errichteten Gebäude mit insgesamt 16 Übungseinheiten sind auf Grund des Alters mit baulichen und technischen Mängeln behaftet. Eine Umorganisation der Sanitär- und Umkleidebereiche ist erforderlich. Defizite im Brandschutz und bauliche Maßnahmen für die zukunftsfähige Beheizung der Objekte sowie für die Erneuerung der technischen Ausstattung erfordern ebenfalls bauliche Anpassungen.

Die Werkhallengebäude sind nicht unterkellert, aber mit einer verfüllten Medienebene unter dem Mitteltrakt errichtet.

Die Hallengebäude sind 1-geschossig.

Jedes Gebäude ist ca. 42,2 x 41,5m groß. Sie weisen einen zentralen, mittigen Riegel des Sanitär- und Medientrakts auf, der von Fluren umgeben wird. Daran schließen seitlich je 2 Ausbildungshallen links und rechts flankierend an.

Die BGF beträgt je Hallengebäude ca. 1.665 m<sup>2</sup>, die BRI 9.229 m<sup>3</sup>.

Die baulichen Änderungen der Werkhallengebäude und ihrer Bausubstanz erfolgt vorrangig im zentralen Baukörper der Sanitärkerne und im Bereich der Hallenfußböden. Türen, Fenster, Tore werden partiell getauscht. Grundleitungen und Medienanbindung der Haustechnik müssen neu trassiert werden und erfordern ebenfalls Rohrgräben und Fundamente im Außenbereich sowie Leitungswege im Gebäudeinneren. Die Grundleitungen im Gebäudeinneren müssen neu angebunden werden und erforderlich Rohrgräben und Kopflöcher sind herzustellen. Der Einbau der neuen Sanitärkerne und Umkleiden erfolgt vorrangig in Trockenbauweise für die Trennwände und Abhangdecken.

**Anzahl und Höhe der bestehenden Geschosse über Gelände:**

EG 0,00m ebenerdig  
Pultdachfirste ca. +8,00m

**Art und Zustand des umzubauenden Bestands:**

Massivbau mit Nagelbinderdach über Sanitärkern und Leimbinder-Pultdach über den Ausbildungshallen.

<b>03</b>	<b>LV</b>	<b>Los 03 Schadstoffsanierung</b>
Baubeschreibung		
<p><b>Ortsbesichtigung:</b> Eine Ortsbesichtigung durch den Auftragnehmer (AN) vor der Erteilung eines Angebotes ist nach Voranmeldung möglich.</p> <p><b>Bauabschnitte, Sanierungsbereiche:</b> Die zu sanierenden Gebäudeteile wurden in Sanierungsabschnitte eingeteilt. Die Sanierung erfolgt abschnittsweise wechselseitig in 2 Bauabschnitten der Gebäude 2, 3, 4. Gebäude 1 wird als ein Bauabschnitt saniert. Die Mehrkosten hierfür sind einzukalkulieren.</p> <p>Bauabschnitte: Die Kalkulation der zeitlich versetzt aufeinander folgenden Bauabschnitte ist durch die Unternehmer zu beachten. Als Kalkulationsgrundlage werden die Bauabschnitte zeitlich eingeordnet, wie folgt: (Zeitangaben Quartal/Jahr)</p> <p>Bauabschnitt 1 - von III/2024 bis II/2025 Gebäude 1 komplett und Gebäude 4: Mitteltrakt und Hallen 4/3 und 4/4</p> <p>Bauabschnitt 2 - von III/2025 bis I/2026 Gebäude 4 restliche Hallen 4/1 und 4/2</p> <p>Bauabschnitt 3 - von I/2026 bis IV/2026 Gebäude 2: Mitteltrakt und Hallen 2/1 und 2/2</p> <p>Bauabschnitt 4 - von I/2027 bis III/2027 Gebäude 2: restliche Hallen 2/3 und 2/4</p> <p>Bauabschnitt 5 - von III/2027 bis II/2028 Gebäude 3: Mitteltrakt und Hallen 3/1 und 3/2</p> <p>Bauabschnitt 6 - von III/2028 bis IV/2028 Gebäude 3: restliche Hallen 3/3 und 3/4</p> <p>Das Objekt ist während des Umbaus außerhalb der gerade bearbeiteten Bauabschnitte in Nutzung. Mit dem Nutzer wurde festgelegt, dass die Trennung in den Ausbildungshallen entlang der Flurtrennwand zu den angrenzten 2 Unterrichtseinheiten erfolgt. Die Baustelle wird mit Elektroinstallation aus Baustrom versorgt. Die in Nutzung verbleibenden Unterrichtseinheiten werden mit Wasser, Elektro und einer Interimsheizung weiterhin versorgt. Die Anbindung Trink- und Schmutzwasser für die Meisterräume und die Waschplätze bleiben in Betrieb (temp. Anschluss). Die Erschließung der Übungseinheiten erfolgt nur über die vorhandenen Außentore.</p> <p><b>Angaben zur Baustelle</b></p> <p><b>Lage und Transportwege</b></p> <p><b>Zufahrtmöglichkeiten:</b> Erschließungsstraßen auf der Liegenschaft, Straßensystem, befestigt mit Pflaster</p> <p><b>Transportwege für Transport der Baustoffe auf der Baustelle:</b> Transportweg über Türzugänge und Torwege, Dachaufstieg außen über bauseitige Gerüste</p> <p><b>Weitere Angaben, Einschränkungen:</b> Transportwege im und aus dem Gebäude sind in die Einheitspreise einzukalkulieren. Der Weg aus dem</p>		

03 LV Los 03 Schadstoffsanierung

## Baubeschreibung

Gebäude beträgt im Mittel ca.25m.

### Weitere Angaben zu Anschlüssen:

Baufeld wird stromlos geschaltet. Wasser und Heizung werden im Bauabschnitt abgeklemmt. Grundbelichtung der Verkehrswege und Baustromverteiler erfolgt bauseits durch separate Baustelleneinrichtung. Die Baustellenbeleuchtung am Arbeitsplatz ist durch den AN in die EP einzukalkulieren.

Wasserentnahme aus Betriebsräumen möglich.

### Art / Lage der Lagerplätze:

Lagerplätze und Anfahrmöglichkeiten sind in Abstimmung mit dem Nutzer und der Bauleitung zu treffen. Geplant ist eine zentrale Fläche für Baustelleneinrichtung über die gesamte Bauzeit (Lager und Material) östlich neben dem Gebäude 4.

### Sonstige Angaben zur Baustelle

#### Schutz vorhandenen Bewuchses:

Beschädigung von Baumbestand im Umfeld und Vegetationsflächen ist zu vermeiden. Nach der Baumaßnahme sind die Vegetationsflächen wieder in den Ursprungszustand zu versetzen.

**Die Inhalte des Sicherheits- und Gesundheitsschutzplanes sind bei der Erstellung der Unterlagen zu berücksichtigen.** Insbesondere die schriftliche Arbeitsanweisung und der Notfallplan sind vom Auftragnehmer kurzfristig nach Auftragsvergabe mit dem Sicherheits- und Gesundheitsschutzkoordinator abzustimmen.

#### Betriebssicherheit auf der Baustelle

Arbeiten, die den Betrieb im Gebäude stören könnten, sind vor Beginn abzusprechen. Die Abstimmung erfolgt zwischen Sanierungsfirma und AG-Bauleitung sowie zwischen Betrieb und AG-Bauleitung. Für Betriebsstörungen, die nachweislich auf das Verschulden des AN zurückzuführen sind, haftet der AN. Die Baustellensituation bedingt eine entsprechend enge Koordination des AN mit der Bauleitung und dem vom Bauherrn beauftragten Sicherheits- und Gesundheitsschutzkoordinators, um auch bei eventuell Unvorhergesehenem keine Behinderung der Arbeiten entstehen zu lassen.

Der Auftragnehmer hat sich während der einzelnen Arbeitsschritte ständig mit der AG-Bauleitung zu koordinieren, um keine Störungen eintreten zu lassen.

## Ergänzende Baubeschreibung Schadstoffsanierung, KMF

### Angaben zur Ausführung

Zu den auf der Baustelle vorzuhaltenden Ausführungsunterlagen zählt neben den Ausführungsplänen auch eine Ausfertigung dieser Leistungsbeschreibung.

### Personelle Anforderungen

Ein AN-Bauleiter muss ständig auf der Baustelle anwesend sein. In jedem Sanierungsbereich muss mindestens ein sachkundiger Aufsichtführender anwesend sein.

03 LV Los 03 Schadstoffsanierung

ergänzende Baubeschreibung Schadstoffsanierung, KMF

### Dokumentation des Unterdrucks

Die Protokollstreifen der Differenzdruckmessgeräte sind für jeden Sanierungsbereich vollständig über den gesamten Sanierungszeitraum zu dokumentieren und den Ausmaßunterlagen beizufügen.

### Anforderung an Unternehmen

Der Umgang mit Mineralfasern der Kategorie 1 B unterliegt der Gefahrstoffverordnung. Bei Arbeiten an KMF-haltigen Materialien oder deren Entfernung ist die Einhaltung der Richtlinien der TRGS 521 „Abbruch-, Sanierungs- und Instandhaltungsarbeiten mit alter Mineralwolle“ erforderlich. Die Entsorgung ist als gefährlicher Abfall mit der Abfallschlüsselnummer 17 06 03\* vorzunehmen.

### Unterlagen

Der Unternehmer hat nach der Auftragserteilung folgende Unterlagen vorzulegen (die Unterlagen sind entsprechend den deutschen Vorschriften und in deutscher Sprache abzufassen):

- Nachweis, dass bei HVS-Gerät sowie der lufttechn. Anlage zur Unterdruckhaltung und der Verfestigungsanlage der Asbestfasergehalt in der Abluft weniger als 1000 F/m<sup>3</sup> beträgt. Prüfzeugnisse für die verwendeten Industriestaubsauger/Entstauber (Staubklasse H).
- Vorsorgeuntersuchungsbestätigungen der auf der Baustelle tätigen Arbeiter
- Transportgenehmigung

Genannte Unterlagen sind ständig auf der Baustelle zu belassen bzw. mitzuführen. Ebenso die Anzeigen bei Gewerbeaufsicht und Berufsgenossenschaft.

Vor der Ausführung der Arbeiten sind folgende Unterlagen vorzulegen bzw. während der Ausführung zu erstellen

- Schriftliche Arbeitsanweisung gut sichtbar auf der Baustelle in jedem Sanierungsbereich
- Notfallplan mit Adressen und Telefonnummern von Notdiensten und Krankenhäusern bzw. Ärzten in nächster Umgebung - aushängend in der Schleusenvorkammer und im Bauleitungscontainer
- Gefährdungsbeurteilung und Nachweis der Unterweisung der Arbeitnehmer, sowohl allgemein über den Umgang mit Asbest als auch baustellenbezogen anhand des Arbeitsplans und der Leistungsbeschreibung durch Unterschrift der Belehrten. Die Unterweisung hat in der jeweiligen Landessprache der Beschäftigten zu erfolgen. Täglich zu führendes Bautagebuch, in dem neben den Angaben gem. VOB sämtliche Angaben zu Personaleinsatz, Arbeitszeit und Stundennachweisen zu dokumentieren sind. Ebenso sind Angaben über Außentemperatur und Luftdruck zu machen
- Lückenlose Dokumentation der Unterdruckhaltung in den Sanierungsbereichen
- Lückenlos zu führende Schichtbücher in den Vorkammern der jeweiligen Personalschleusen

Die Inhalte des Sicherheits- und Gesundheitsschutzplanes sind bei der Erstellung der Unterlagen zu berücksichtigen. Insbesondere die schriftliche Arbeitsanweisung und der Notfallplan sind vom Auftragnehmer kurzfristig nach Auftragsvergabe mit dem Sicherheits- und Gesundheitsschutzkoordinator abzustimmen.

### Abnahme der Baustelleneinrichtung

Die Baustelleneinrichtung unterliegt der Abnahme durch die AG-Bauleitung. Die Dichtigkeit der Schutzvorkehrungen ist durch Rauchtest nachzuweisen. Dies ist in die Einheitspreise einzukalkulieren. Die Endabnahme obliegt dem AG in Zusammenarbeit mit dem Ingenieurbüro.

### Deponierung

Der Auftragnehmer

ist als Erfüllungsgehilfe des Auftraggebers für die vorschriftsmäßige Entsorgung verantwortlich. Ein Nachweis über die ordnungsgemäße Entsorgung ist dem Bauherren auf Verlangen, spätestens mit der Schlussabrechnung vorzulegen.

# Leistungsverzeichnis

ÜAZ Holleben (23/01)

<b>03</b>	<b>LV</b>	<b>Los 03 Schadstoffsanierung</b>	
ergänzende Baubeschreibung Schadstoffsanierung, KMF			
Die Deponierungskosten (Transport, Deponierungsgebühr) sind in die entsprechenden Positionen einzukalkulieren.			
<b>01 Titel Allgemeine Baustelleneinrichtung</b>			
<b>01.10</b>		<b>Anweisung, Dokumentation, KMF- Abbruch</b> Betriebsanweisungen und Dokumentationen für KMF-Abbrucharbeiten sowie Sicherheitsmaßnahmen für Transport und Entsorgung des Abbruchmaterials. Geltungsbereich für alle Bauabschnitte.	
		<b>1 psch</b>	GP .....
<b>01.20</b>		<b>Anzeigen, Genehmigung</b> Anzeigen von KMF- Abbruchmaßnahmen und Einholen von ggf. erforderlichen behördlichen Genehmigungen, inkl. Übernahme der diesbezüglichen Gebühren und die Vorlage geforderter Nachweise etc. Geltungsbereich für alle Bauabschnitte.	
		<b>1 psch</b>	GP .....
<b>01.30</b>		<b>Warntafel</b> Warntafel als Kennzeichnung des Arbeitsbereiches entsprechend TRGS 519 bzw. 521 und UVV (Sicherheitskennzeichnung am Arbeitsplatz)	
		<b>6 St</b>	EP ..... GP .....
<b>Summe Titel 01</b>			
<b>Allgemeine Baustelleneinrichtung, Netto:</b>			.....
<b>02 Titel BA1 - von Q III/2024 bis II/2025 Geb1 und Geb4 Kern+4/3+4/4</b>			
<b>02.01 Bereich Baustelleneinrichtung für Schadstoffsanierung</b>			



# Leistungsverzeichnis

ÜAZ Holleben (23/01)

Nr.	Leistungsbeschreibung	Menge/ Einh.	Preis (EP)	Gesamt (GP)
<b>03</b>	<b>LV</b>	<b>Los 03 Schadstoffsanierung</b>		
02	Titel	BA1 - von Q III/2024 bis II/2025 Geb1 und Geb4 Kern+4/3+4/4		
02.01	Bereich	Baustelleneinrichtung für Schadstoffsanierung		
Übertrag: .....				
<b>02.01.10</b>	<b>Baustelleneinrichtung, allgemein</b> Baustelleneinrichtung für Arbeiten nach TRGS 521 (KMF) bestehend aus - Aufenthaltscontainer - Lagercontainer - Umkleide, Sanitäreinheit mit Waschbecken, Dusche und Warmwasserbereitung  inkl. Reinigung  Kaltwasseranschluss im Gebäude in 20m Entfernung; vorgereinigte Schmutzwassereinleitung in Straßennetz, Entfernung ca. 15m; Trassen bis Übergabepunkte sind Leistungsbestandteil  einrichten, vorhalten und nach Abschluß der Arbeiten wieder abbauen und abfahren.	<b>1 psch</b>		GP .....
<b>02.01.20</b>	<b>Vorhalten von Baustelleneinrichtung</b> Baustelleneinrichtung für Arbeiten nach TRGS 521 (KMF) aus Pos. zuvor, inkl. Reinigung  Vorhaltung: 5 Wochen	<b>5 Wo</b>	EP .....	GP .....
<b>02.01.30</b>	<b>Behälter für Schutzbekleidung</b> Behälter für Schutzbekleidung, mit Deckel verschließbar, zur Aufbewahrung abgelegter Einweg-Schutzbekleidung.	<b>1 St</b>	EP .....	GP .....
<b>02.01.40</b>	<b>Behälter für Schutzbekleidung, Vorhaltung</b> Behälter für Schutzbekleidung, mit Deckel verschließbar, zur Aufbewahrung abgelegter Einweg-Schutzbekleidung vorhalten.			
- Fortsetzung auf nächster Seite -				
Übertrag: .....				

# Leistungsverzeichnis

ÜAZ Holleben (23/01)

Nr.	Leistungsbeschreibung	Menge/ Einh.	Preis (EP)	Gesamt (GP)
<b>03</b>	<b>LV Los 03 Schadstoffsanierung</b>			
02	Titel BA1 - von Q III/2024 bis II/2025 Geb1 und Geb4 Kern+4/3+4/4			
02.01	Bereich Baustelleneinrichtung für Schadstoffsanierung			
	Vorhaltdauer: 5 Wochen			Übertrag: .....
		<b>5 StWo</b>	EP .....	GP .....
<b>02.01.50</b>	<b>Öffnungsflächen sichern</b> Öffnungsflächen wie Türen und Fenster, Leitungsdurchbrüches mit Folie und Klebeband vor unbefugtem Öffnen während der Sanierungsarbeiten sichern, incl. Kennzeichnung mit Aufkleber bzw. Schild. Für Bereiche mit mechanischem Luftwechsel und Druckunterschieden im Rahmen des technischen Luftwechsels der Dekontaminierungsarbeiten. Innen- und Außenelemente.  Material staubdicht anschließen, ausbessern, reinigen, abbauen und beseitigen (einschl. Entsorgung).			
		<b>150 m2</b>	EP .....	GP .....
<b>02.01.60</b>	<b>Schutzkleidung</b> Schutzkleidung als Einweganzug, Atemschutz entsprechend dem Atemschutz-Merkblatt (ZH 1/134) und Filter der Klasse P2 für Begehungen Dritter, z.B. - Beauftragte des Auftraggebers - Abnahmepersonal - Behördenpersonal zur Verfügung stellen, einschl. Entsorgung. Die Abrechnung erfolgt nach Nutzung in Begehungen pro Stück.			
		<b>3 St</b>	EP .....	GP .....
<b>02.01.70</b>	<b>Schuttcontainer, 7 m3, Bauschutt</b> Container für Bauschutt, mit Deckel, getrennt nach: - Bauschutt - Reststoffe bzw. gemischt auf Nachweis von anerkannter Sortierstelle. Abrechnung der Entsorgung in gesonderter Position. Hier für KMF. Größe : 7 m3 Vorhaltung: 5 Wochen			
		<b>2 St</b>	EP .....	GP .....
				Übertrag: .....

# Leistungsverzeichnis

ÜAZ Holleben (23/01)

Nr.	Leistungsbeschreibung	Menge/ Einh.	Preis (EP)	Gesamt (GP)
<b>03</b>	<b>LV</b>	<b>Los 03 Schadstoffsanierung</b>		
02	Titel	BA1 - von Q III/2024 bis II/2025 Geb1 und Geb4 Kern+4/3+4/4		
02.01	Bereich	Baustelleneinrichtung für Schadstoffsanierung		
Übertrag: .....				
<b>02.01.80</b>	<b>Schuttcontainer, 12 m3, Bauschutt</b> Container für Bauschutt, mit Deckel, getrennt nach: - Bauschutt - Reststoffe bzw. gemischt auf Nachweis von anerkannter Sortierstelle. Abrechnung der Entsorgung in gesonderter Position. Für KMF. Größe : 12 m3 Vorhaltung: 5 Wochen	<b>2 St</b>	EP .....	GP .....
<b>02.01.90</b>	<b>Allgemeiner Bauschutt wie Fliesen, Estrich, Mauerwerk und Putz etc.; schadstoffb</b> Allgemeiner Bauschutt wie Spanplatten, Fliesen, Bodenbelag, Trockenbauplatten, Estrich, Mauerwerk und Putz etc.; abtransportieren und entsorgen incl. Entsorgungsnachweis und Deponiegebühr Deponieklasse DK 2. Soweit nicht in den Abbruchpositionen bereits erfasst.	<b>3 t</b>	EP .....	GP .....
<b>02.01.100</b>	<b>Baustellenmischabfälle</b> Baustellenmischabfälle abtransportieren und entsorgen incl. Entsorgungsnachweis und Deponiegebühr Deponieklasse DK 2. Soweit nicht in den Abbruchpositionen bereits erfasst.  Massivwände mit Fliesen inkl. Entsorgung in den Einzelpos.erfasst.	<b>5 t</b>	EP .....	GP .....
<b>02.01.110</b>	<b>Deponiegebühren, Guss- und Stahlschrott</b> Gebühren für das geordnete Ablagern von Guss- und Stahlschrott auf einer zugelassenen Schrottsammelstelle. Metallart : Lamellendecke	<b>15 t</b>	EP .....	GP .....
Übertrag: .....				

# Leistungsverzeichnis

ÜAZ Holleben (23/01)

Nr.	Leistungsbeschreibung	Menge/ Einh.	Preis (EP)	Gesamt (GP)
<b>03</b>	<b>LV Los 03 Schadstoffsanierung</b>			
02	Titel BA1 - von Q III/2024 bis II/2025 Geb1 und Geb4 Kern+4/3+4/4			
02.01	Bereich Baustelleneinrichtung für Schadstoffsanierung			
Übertrag: .....				
<b>02.01.120</b>	<p><b>Industriesauger, 2000 Watt</b></p> <p>Industriesauger, BIA-geprüft, für die Demontearbeiten, sowie zum Absaugen von Dachlatten, Säubern von Bruchkanten, Aussaugen von Bohrlöchern und Hohlräumen.</p> <p>Staubklasse: H, Asbest                      Incl. Vorhalten, Warten und Beseitigen der Filter bzw. des Sauggutes.                      Vorhaltezeit : 10 Wochen                      Fassungsvermögen: ca. 42 l                      Kategorie : K 1 + C                      Schutzart : IP 54</p>	<b>1 St</b>	EP .....	GP .....
<b>02.01.130</b>	<p><b>Staubschutzwand, umsetzbar</b></p> <p>Staubschutzwand, umsetzbar, aufbauen und wieder beseitigen, wie folgt:</p> <ul style="list-style-type: none"> <li>- obere und untere Holzleiste außen mit Filzstreifen belegt</li> <li>- reißfeste, eingespannte Kunststoffolie</li> <li>- Folienüberlappung als Zugang, 1,0 m breit</li> <li>- Teleskopspreizen als Halterung</li> <li>- seitliche Abklebung gegen Wand</li> </ul> <p>Größe : 2,5*3,5m</p>	<b>75 m²</b>	EP .....	GP .....
<b>02.01.140</b>	<p><b>Fachwerker mit Schutzanzug</b></p> <p>Für evtl. erforderliche Arbeiten, die nicht im Leistungsverzeichnis erfaßt sind und gegen Nachweis zur Ausführung kommen, werden verrechnet für:</p>	<b>5 h</b>	EP .....	GP .....
<b>02.01.150</b>	<p><b>Fotodokumentation</b></p> <p>Erstellen einer lückenlosen Fotodokumentation vom gesamten Ablauf der Sanierungsmaßnahme. Die Fotoaufnahmen (min. 20) sind in Farbe selbständig zu erstellen. Auf den Aufnahmen</p>			
Übertrag: .....				
- Fortsetzung auf nächster Seite -				

# Leistungsverzeichnis

ÜAZ Holleben (23/01)

<b>03</b>	<b>LV</b>	<b>Los 03 Schadstoffsanierung</b>		
02	Titel	BA1 - von Q III/2024 bis II/2025 Geb1 und Geb4 Kern+4/3+4/4		
02.01	Bereich	Baustelleneinrichtung für Schadstoffsanierung		
Nr.	Leistungsbeschreibung	Menge/ Einh.	Preis (EP)	Gesamt (GP)
				Übertrag: .....
	ist das Datum und die Uhrzeit einzublenden. Des Weiteren sind die Aufnahmen mit folgenden Angaben zu versehen: - wer die Aufnahme erstellt hat, - Ort, - Angabe des Sanierungs- bzw. Reinigungsabschnittes, - was wird dargestellt.			
		<b>1 psch</b>		GP .....
<b>02.01.160</b>	<b>Raumluftmessung</b> Raumluftmessung gemäß VDI 3492 pro Messpunkt, inkl. Messung/Auswertung des Filters sowie Kurzbericht mit Bewertung des Ergebnisses.			
		<b>4 Stk</b>	EP .....	GP .....
<b>Summe Bereich 02.01</b>				
	<b>Baustelleneinrichtung für Schadstoffsanierung, Netto:</b>			.....
<b>02.02</b>	<b>Bereich</b>	<b>Abbruch Sanitärtrakt und KMF-Rückbau</b>		
<b>02.02.10</b>	<b>BE für alle Maschinen und Anlagen zur Erfüllung der gef. Leistung nach TRGS 521</b> Zulage für alle Maschinen und Anlagen zur Erfüllung der gef. Leistung nach TRGS 521 in Gebäude 1 und 4  Einbau und Ausbau der Personenkammerschleuse und Lüftungsgerät ist einzukalkulieren,			
		<b>1 St</b>	EP .....	GP .....
<b>02.02.20</b>	<b>Personendekontaminationseinheit 1-Kammer Ständerwerk einseitig bekleidet Platte glatt abwaschbar Anschluss Absaugung</b> Personendekontaminationseinheit als Einkammerschleuse, für Arbeiten geringen Umfangs TRGS 521, als Ständerwerk, einseitig bekleidet mit Platten, Oberfläche glatt, abwaschbar, mit Anschluss für Absaugung, Größe der Kammer über 1 bis 2 m2, aufbauen, reinigen, abbauen.			
		<b>2 St</b>	EP .....	GP .....
				Übertrag: .....

# Leistungsverzeichnis

ÜAZ Holleben (23/01)

Nr.	Leistungsbeschreibung	Menge/ Einh.	Preis (EP)	Gesamt (GP)
<b>03</b>	<b>LV Los 03 Schadstoffsanierung</b>			
02	Titel BA1 - von Q III/2024 bis II/2025 Geb1 und Geb4 Kern+4/3+4/4			
02.02	Bereich Abbruch Sanitärtrakt und KMF-Rückbau			
Übertrag: .....				
<b>02.02.30</b>	<b>Personendekontaminationseinheit 1-Kammer Ständerwerk einseitig bekleidet Platte glatt abwaschbar Anschluss Absaugung</b> Personendekontaminationseinheit als Einkammerschleuse, für Arbeiten TRGS 521, als Ständerwerk, einseitig bekleidet mit Platten, Oberfläche glatt, abwaschbar, mit Anschluss für Absaugung, Größe der Kammer über 1 bis 2 m2, vorhalten, Vorhaltdauer 5 Wochen.	<b>10 Wo</b>	EP .....	GP .....
<b>02.02.40</b>	<b>Schleuse wie Pos. zuvor, jedoch als Materialschleuse</b> Schleuse wie Pos. zuvor, jedoch als Materialschleuse liefern, aufbauen, reinigen und abbauen	<b>2 St</b>	EP .....	GP .....
<b>02.02.50</b>	<b>Materialschleuse, Vorhaltdauer 10 Wochen.</b> Materialschleuse, Vorhaltdauer 5 Wochen.	<b>10 Wo</b>	EP .....	GP .....
<b>02.02.60</b>	<b>Unterdruckgerät Raum 1500-2500m3 5 Luftwechsel/h installieren reinigen demont.</b> Unterdruckgerät für technischen Luftwechsel, für kontrollierte Lufthaltung, Filterklasse zur KMF-faserbindung, Größe des Abschottungsraumes über 1500 bis 2500 m3, mind. 5-facher Luftwechsel/Stunde, installieren, reinigen und demontieren, einschl. Entsorgung des Filters und anderer anlagenspezifischer Abfallstoffe.	<b>2 St</b>	EP .....	GP .....
<b>02.02.70</b>	<b>Unterdruckgerät für technischen Luftwechsel, für kontrollierte</b> Unterdruckgerät für technischen Luftwechsel, für kontrollierte Lufthaltung, Filterklasse für KMF-faserfilterung, Größe des Abschottungsraumes über 1500 bis 2500 m3, vorhalten, Vorhaltdauer5 Wochen.	<b>10 StWo</b>	EP .....	GP .....
<b>02.02.80</b>	<b>Innentür m. Futter, bis 400 mm, ausbauen</b> Innentür mit Türfutter ausbauen; inkl. sammeln, abtransportieren und Bauschutt entsorgen und Deponiegebühr. Material : Holz Wanddicke : 200 - 400 mm Größe : bis 1,00/2,00 m Ort : Sanitärtrakte Gebäude 1 und 4			
Übertrag: .....				
- Fortsetzung auf nächster Seite -				

# Leistungsverzeichnis

ÜAZ Holleben (23/01)

Nr.	Leistungsbeschreibung	Menge/ Einh.	Preis (EP)	Gesamt (GP)
<b>03</b>	<b>LV Los 03 Schadstoffsanierung</b>			
02	Titel BA1 - von Q III/2024 bis II/2025 Geb1 und Geb4 Kern+4/3+4/4			
02.02	Bereich Abbruch Sanitärtrakt und KMF-Rückbau			
			Übertrag: .....	
	Abbruch WC Trennwände in gesonderter Pos.			
		<b>34 Stk</b>	EP .....	GP .....
<b>02.02.90</b>	<b>WC Trennwand incl. Türelemente abbauen und entsorgen</b> WC Trennwand incl. Türelemente abbauen und entsorgen inkl. sammeln, abtransportieren und Bauschutt entsorgen und Deponiegebühr. Spanplatte mit Aluminiumkante. Elementhöhe ca. 2m			
		<b>24 m</b>	EP .....	GP .....
<b>02.02.100</b>	<b>Montagevorwand, 2-lagig beplankt, abbauen</b> Montagevorwand aus Metallständerprofilen und Holzanteilen, einseitig zweilagig mit mineralischen Bauplatten beplankt und gefliest, abbauen; inkl. sammeln, abtransportieren und Bauschutt entsorgen und Deponiegebühr. Wandaufbau : WC Vorwand, raumhoch bis 4m			
		<b>266,4 m²</b>	EP .....	GP .....
<b>02.02.110</b>	<b>Dämmung Ständerwand abbauen, 80mm, KMF</b> Dämmplatten oder -matten aus künstlicher Mineralfaser in Ständerwand entfernen, im Zuge einer KMF-Sanierungsmaßnahme (KMF, biopersistente künstliche Mineralfaser), einschl. Verpackung in geeignete Behältnisse (Big Bags).  Bauteil: ehem. Sanitäranlagen, WCs im EG und OG Ausbau unter direkte Absaugung mit H-Sauger  Dämmdicke : 80 mm Wandhöhe : 4m Expositionskategorie : 1B			
		<b>266,4 m²</b>	EP .....	GP .....
			Übertrag: .....	

# Leistungsverzeichnis

ÜAZ Holleben (23/01)

Nr.	Leistungsbeschreibung	Menge/ Einh.	Preis (EP)	Gesamt (GP)
<b>03</b>	<b>LV</b>	<b>Los 03 Schadstoffsanierung</b>		
02	Titel	BA1 - von Q III/2024 bis II/2025 Geb1 und Geb4 Kern+4/3+4/4		
02.02	Bereich	Abbruch Sanitärtrakt und KMF-Rückbau		
Übertrag: .....				
<b>02.02.120</b>	<p><b>Montagewand, 2-lagig beplankt, abbrechen</b></p> <p>Montagewand aus Metallständerprofilen, beidseitig zweilagig mit mineralischen Bauplatten beplankt, abbrechen; inkl. sammeln, abtransportieren und Bauschutt entsorgen und Deponiegebühr.</p> <p>Beplankung : GK Bauplatte 2 lagig Ort: nachträgliche Flureinbauten</p>	<b>40 m<sup>2</sup></b>	EP .....	GP .....
<b>02.02.130</b>	<p><b>GK-Platten-Verkofferung, UK, abbrechen</b></p> <p>Gipskartonplatten-Verkofferung und Installationsvorwände von Rohrleitungen und dgl., inkl. Unterkonstruktion aus Holz- oder Metallprofilen abbrechen inkl. Wandfliesenbelag; inkl. sammeln, abtransportieren und Bauschutt entsorgen und Deponiegebühr.</p> <p>Beplankung : 2 lagig Querschnitt : ca. 25x25 cm bis 25x150cm</p>	<b>30 m<sup>2</sup></b>	EP .....	GP .....
<b>02.02.140</b>	<p><b>Unterdecke aus GK/GF abbrechen</b></p> <p>Unterdecke aus Gipskarton- oder Gipsfaserplatten, inkl. Holzunterkonstruktion abbrechen; Bauschutt entsorgen. inkl. sammeln, abtransportieren und Bauschutt entsorgen und Deponiegebühr.</p> <p>Aufbau Decke : GK Platte, Holzlattung/Metall UK, F90 doppelagig</p> <p>Ort: Decke über Haustechnikräume, Fluranteil (Heizung, RLT, ZBV) Einbauhöhen ca. 4,15 m</p>	<b>112 m<sup>2</sup></b>	EP .....	GP .....
<b>02.02.150</b>	<p><b>Metallpaneeldecke ausbauen</b></p> <p>Metallpaneeldecke einschl. Tragkonstruktion und Abhänger ausbauen; inkl. sammeln, abtransportieren und Bauschutt entsorgen und Deponiegebühr.</p> <p>Tragkonstruktion : Metalltragschienen als UK Größe der Einzelteile : Lamellen ca. 12cm breit, bis 275cm lang</p>			
Übertrag: .....				
- Fortsetzung auf nächster Seite -				



# Leistungsverzeichnis

ÜAZ Holleben (23/01)

<b>03</b>	<b>LV</b>	<b>Los 03 Schadstoffsanierung</b>		
02	Titel	BA1 - von Q III/2024 bis II/2025 Geb1 und Geb4 Kern+4/3+4/4		
02.02	Bereich	Abbruch Sanitärtrakt und KMF-Rückbau		
Nr.	Leistungsbeschreibung	Menge/ Einh.	Preis (EP)	Gesamt (GP)
				Übertrag: .....
				
		<b>300 m<sup>2</sup></b>	EP .....	GP .....
<b>02.02.160</b>	<b>Dämmung Decke abbrechen, 40 mm, KMF, kaschiert</b> Dämmplatten oder -matten aus künstlicher Mineralfaser in Unterdecke entfernen, im Zuge einer KMF-Sanierungsmaßnahme (KMF, biopersistente künstliche Mineralfaser), einschl. Verpackung in geeignete Behältnisse (Big Bags).  Dämmdicke : 40 mm, auf Trägerbahn Deckenhöhe: ca. 3m Expositionskategorie : Kat.1B, Ki 22,5			
		<b>300 m<sup>2</sup></b>	EP .....	GP .....
				Übertrag: .....

# Leistungsverzeichnis

ÜAZ Holleben (23/01)

03	LV	Los 03 Schadstoffsanierung		
02	Titel	BA1 - von Q III/2024 bis II/2025 Geb1 und Geb4 Kern+4/3+4/4		
02.02	Bereich	Abbruch Sanitärtrakt und KMF-Rückbau		
Nr.	Leistungsbeschreibung	Menge/ Einh.	Preis (EP)	Gesamt (GP)
				Übertrag: .....
<b>02.02.170</b>	<p><b>Demontage von mit KMF isolierten Rohrleitungen, bis DN 80</b>                      Demontage von mit KMF isolierten Rohrleitungen, bis DN80                      Rohr und Isolierung komplett                      Stahl- bzw. Kupferrohr, geschweißt, verschraubt, gepresst                      isoliert mit KMF-Steinfasern und PVC-Mantel bzw.                      Ummantellung mit Gipsbinden oder Blechmantel,                      Arbeitshöhe über Gelände oder Fußboden bis 3,5 m,                      einschl. Form- und Verbindungsstücken, Befestigungen,                      Verschraubungen, Schrauben u. Dichtungen,                      incl. Rohrisolierung/Isolierkappen,                      incl. aller Rohrhülsen in Wand-u. Deckendurchbrüchen,                      incl. allen Wandbefestigungen, Konsolen, Dübel, usw.                      (d.h. auch incl. allen Bestandteilen in Wänden)                      in KMF gekennzeichneten Säcken verpacken und Transport                      aus dem Gebäude und fachgerechter, umweltgerechter,                      sortenreiner Entsorgung mit Entsorgungsnachweis.</p> <p>Vollständiges Entfernen von KMF Dämmmaterial WHO-Fasern                      Kat. II der Rohrummantelungen, incl. demontieren von                      Überdeckungen wie z.B. Blechen. Trennen des KMF von                      anderen Materialien. Staubdicht verpacken, nach Entfernen der                      KMF haltigen Dämmung sind die Rohre feucht zu wischen, bzw.                      abzusaugen und zur vorschriftsgemäßen Entsorgung                      vorbereiten. Teilweise schlechte Zugänglichkeit und beengte                      Raumverhältnisse, sind in die Preise einzukalkulieren.</p> <p>Ausbau unter KMF-Expositionskategorie 2                      KMF-Dämmstoffe bis 60 mm Stärke, kunststoff-, papier-                      und aluminiumkaschiert, auch in Stahlblech- und in                      Gipsummantelung, auch unkaschiert, auch mehrlagig.</p> <p>Der Abbau der Rohrteile ohne KMF-Ummantelung ist in                      gesonderter Position erfasst. Anforderungen gemäß TRGS 521                      + ZTV "Asbest-/KMF-Demontage / Entsorgung" und BGR 128                      sind Leistungsbestandteil und einzukalkulieren.</p> <p>Eine Werkstoffanalyse der Dämmung ist vorhanden und                      kann auf Wunsch der ausführenden Firma zur Verfügung                      gestellt werden. Aufgrund des Alters wurde die KMF-Dämmung                      mit kritischem Kanzerogenitätsindex eingestuft.</p>	<b>150 m</b>	EP .....	GP .....
<b>02.02.180</b>	<p><b>Demontage von KMF-Rohrisolierung, bis DN 80</b>                      Demontage von KMF-Rohrisolierung, bis DN 80                      nur Isolierung,                      isoliert mit KMF-Steinfasern und PVC-Mantel bzw.                      Ummantellung mit Gipsbinde oder Blechmantel,                      Arbeitshöhe über Gelände oder Fußboden bis 3,5 m,</p>			
- Fortsetzung auf nächster Seite -				Übertrag: .....

# Leistungsverzeichnis

ÜAZ Holleben (23/01)

03	LV	Los 03 Schadstoffsanierung		
02	Titel	BA1 - von Q III/2024 bis II/2025 Geb1 und Geb4 Kern+4/3+4/4		
02.02	Bereich	Abbruch Sanitärtrakt und KMF-Rückbau		
Nr.	Leistungsbeschreibung	Menge/ Einh.	Preis (EP)	Gesamt (GP)
	<p>auch incl. allen Bestandteilen in Wänden, in KMF gekennzeichneten Säcken verpacken und Transport aus dem Gebäude und fachgerechter, umweltgerechter, sortenreiner Entsorgung mit Entsorgungsnachweis.</p> <p>Vollständiges Entfernen von KMF Dämmmaterial WHO-Fasern Kat. II der Rohrummantelungen, incl. demontieren von Überdeckungen wie z.B. Blechen. Trennen des KMF von anderen Materialien. Staubdicht verpacken, nach Entfernen der KMF haltigen Dämmung sind die Rohre feucht zu wischen, bzw. abzusaugen und zur vorschriftsgemäßen Entsorgung vorbereiten. Teilweise schlechte Zugänglichkeit und beengte Raumverhältnisse, sind in die Preise einzukalkulieren.</p> <p>Ausbau unter KMF-Expositionskategorie 2 KMF-Dämmstoffe bis 60 mm Stärke, kunststoff-, papier- und aluminiumkaschiert, auch in Stahlblech- und in Gipsummantelung, auch unkaschiert, auch mehrlagig.</p> <p>Der Abbau der Rohrteile ohne KMF-Ummantelung ist in gesonderter Position erfasst. Anforderungen gemäß TRGS 521 + ZTV "Asbest-/KMF-Demontage / Entsorgung" und BGR 128 sind Leistungsbestandteil und einzukalkulieren.</p> <p>Eine Werkstoffanalyse der Dämmung ist vorhanden und kann auf Wunsch der ausführenden Firma zur Verfügung gestellt werden. Aufgrund des Alters wurde die KMF-Dämmung mit kritischem Kanzerogenitätsindex eingestuft.</p>	100 m	EP .....	GP .....
<b>02.02.190</b>	<p><b>KMF Stopfmassen</b> KMF Stopfmassen</p> <p>Vollständiges Entfernen von KMF Dämmmaterial WHO-Fasern Kat. II als Stopfmasse in Wand-, Boden- und Deckendurchbrüchen, Nischen.KMF-Dämmstoffe aller Art. Trennen von anderen Materialien. Staubdicht verpacken. Zur vorschriftsgemäßen Entsorgung vorbereiten.</p> <p>Erschwerte Arbeitsbedingungen und ggf. schlechte Zugänglichkeit , ggf. beengte Raumverhältnisse, sind in die Preise einzukalkulieren.</p>			
	- Fortsetzung auf nächster Seite -		Übertrag: .....	

# Leistungsverzeichnis


ÜAZ Holleben (23/01)

<b>03</b>	<b>LV</b>	<b>Los 03 Schadstoffsanierung</b>		
02	Titel	BA1 - von Q III/2024 bis II/2025 Geb1 und Geb4 Kern+4/3+4/4		
02.02	Bereich	Abbruch Sanitärtrakt und KMF-Rückbau		
Nr.	Leistungsbeschreibung	Menge/ Einh.	Preis (EP)	Gesamt (GP)
				Übertrag: .....
	<p>Ausbau unter KMF-Expositionskategorie 2            Anforderungen gemäß TRGS 521 + ZTV            "Asbest-/KMF-Demontage / Entsorgung" und BGR 128 sind            Leistungsbestandteil und einzukalkulieren.</p>			
		<b>1 m3</b>	EP .....	GP .....
<b>02.02.200</b>	<b>Innenwand,gefliest,abbr.,d=bis 15 cm</b>			
	<p>Innenwand aller Ziegelformate, gemauert mit allen Mörtelgruppen, ein- oder beidseitig gefliest, Fliesen im Mörtelbett verlegt, abbrechen, ladegerecht zerkleinern; einschl. aller Abstütz- und Sicherungsmaßnahmen im Bauwerk; inkl. sammeln, abtransportieren und Bauschutt entsorgen und Deponiegebühr.</p> <p>Wanddicke : bis 15 cm            Steinformat : KS-Mauerwerk            Ausbauort : Trennwand 11,5cm zwischen Sanitärzellen</p>			
		<b>345,6 m²</b>	EP .....	GP .....
<b>02.02.210</b>	<b>Wandfliesen mit Dünnbett entfernen</b>			
	<p>Wandfliesen, einschl. Dünnbett, entfernen; Bauschutt entsorgen. Inkl. sammeln, abtransportieren und Bauschutt entsorgen und Deponiegebühr.</p> <p>Aufbaudicke : bis 2 cm</p>			
				Übertrag: .....

- Fortsetzung auf nächster Seite -

# Leistungsverzeichnis

ÜAZ Holleben (23/01)

<b>03</b>	<b>LV</b>	<b>Los 03 Schadstoffsanierung</b>		
02	Titel	BA1 - von Q III/2024 bis II/2025 Geb1 und Geb4 Kern+4/3+4/4		
02.02	Bereich	Abbruch Sanitärtrakt und KMF-Rückbau		
Nr.	Leistungsbeschreibung	Menge/ Einh.	Preis (EP)	Gesamt (GP)
	Fliesengröße : ca. 10x10cm			Übertrag: .....
				
		<b>207 m²</b>	EP .....	GP .....
				Übertrag: .....

# Leistungsverzeichnis

ÜAZ Holleben (23/01)

Nr.	Leistungsbeschreibung	Menge/ Einh.	Preis (EP)	Gesamt (GP)
<b>03</b>	<b>LV Los 03 Schadstoffsanierung</b>			
02	Titel BA1 - von Q III/2024 bis II/2025 Geb1 und Geb4 Kern+4/3+4/4			
02.02	Bereich Abbruch Sanitärtrakt und KMF-Rückbau			
			Übertrag: .....	
<b>02.02.220</b>	<p><b>Grob- u. Feinreinigung, KMF, Sauggerät M</b></p> <p>Grob- und Feinreinigung nach Abschluss einer KMF-Sanierungsmaßnahme (KMF, biopersistente künstliche Mineralfaser), mit Industriesauger, wie folgt:</p> <ul style="list-style-type: none"> <li>- Wand- und Dachflächen in sanierten Bereichen reinigen</li> <li>- Bodenflächen reinigen</li> <li>- Dachstuhlteile reinigen</li> <li>- Fenster und Türen reinigen</li> <li>- Einbauten, Leitungen und Rohre reinigen</li> <li>- Entsorgung des Saugguts</li> </ul> <p>Staubklasse : M Raumhöhen : bis 6m</p> <p>Abrechnung erfolgt auf Basis der Grundfläche</p> <p>Expositionskategorie : 1B</p>	<b>450 m<sup>2</sup></b>	EP .....	GP .....
<b>02.02.230</b>	<p><b>Restfaserbindung im ges. Arbeitsbereich</b></p> <p>Restfaserbindung im ges. Arbeitsbereich, Deckenfläche und Dachbinder</p> <p>Abrechnung erfolgt auf Basis der Grundfläche</p>	<b>450 m<sup>2</sup></b>	EP .....	GP .....
<b>02.02.240</b>	<p><b>Entsorgung KMF-Dämmung, Raummaß</b></p> <p>Entsorgung von KMF (biopersistente künstliche Mineralfaser), verpackt in geeignete Behältnisse (Big Bags); einschl. Deponiegebühren. Inkl. Dokumentation und Entsorgungsnachweis.</p> <p>Abfallschlüssel : 17 06 03</p>	<b>8,52 t</b>	EP .....	GP .....
<b>02.02.250</b>	<p><b>Bodenbelag, Spanplatten, aufnehmen,ents.</b></p> <p>Bodenbelag aus Spanplatten, vollflächig geklebt, aufnehmen, inkl. Sockelleisten; Bauschutt entsorgen inkl. Deponiegebühr. Plattendicke : ca. 25 mm</p> <p>Ort: Hallen 1/3, 1/4</p>	<b>594 m<sup>2</sup></b>	EP .....	GP .....
			Übertrag: .....	

# Leistungsverzeichnis

ÜAZ Holleben (23/01)

<b>03</b>	<b>LV</b>	<b>Los 03 Schadstoffsanierung</b>		
02	Titel	BA1 - von Q III/2024 bis II/2025 Geb1 und Geb4 Kern+4/3+4/4		
02.02	Bereich	Abbruch Sanitärtrakt und KMF-Rückbau		
Nr.	Leistungsbeschreibung	Menge/ Einh.	Preis (EP)	Gesamt (GP)
<b>Summe Bereich 02.02</b>				
		<b>Abbruch Sanitärtrakt und KMF-Rückbau, Netto:</b>	.....	
<b>02.03 Bereich Demontage Sanitärgegenstände</b>				
<b>02.03.10</b>	<b>Demontage Ausgussbecken</b>			
	Abbruch Ausgussbecken, aus emailliertem Stahl, im Rahmen einer Teilabbruchmaßnahme, einschl. Konsolen, Halterungen und Armaturen, Breite über 500 bis 600 mm, Ausladung über 350 bis 450 mm, Einzelgewicht über 5 bis 20 kg, Ausführung innerhalb des Bauwerks, Abbruch von Hand/mit handgeführten Kleingeräten, Ausführung erschütterungsarm DIN 4150, aufgenommene Stoffe entsorgen Abfall ist nicht gefährlich, nicht schadstoffbelastet.			
	Ausführungsort: Heizungsraum			
		<b>2 Stck</b>	EP .....	GP .....
<b>02.03.20</b>	<b>Demontage Urinale</b>			
	Abbruch Urinal, aus Sanitärporzellan, im Rahmen einer Teilabbruchmaßnahme, einschl. Armaturen, Einzelgewicht über 10 bis 30 kg, Ausführung innerhalb des Bauwerks, Abbruch von Hand/mit handgeführten Kleingeräten, Ausführung erschütterungsarm DIN 4150, aufgenommene Stoffe entsorgen, Abfall ist nicht gefährlich, nicht schadstoffbelastet.			
	Ausführungsort: Sanitärtrakt			
		<b>16 Stck</b>	EP .....	GP .....
<b>02.03.30</b>	<b>Demontage WC</b>			
	Abbruch WC, aus Sanitärporzellan, im Rahmen einer Teilabbruchmaßnahme, Einzelgewicht über 10 bis 30 kg, Ausführung innerhalb des Bauwerks, Abbruch von Hand/mit handgeführten Kleingeräten, Ausführung erschütterungsarm DIN 4150, aufgenommene Stoffe entsorgen, Abfall ist nicht gefährlich, nicht schadstoffbelastet.			
	Ausführungsort: Sanitärtrakt			
		<b>16 Stck</b>	EP .....	GP .....
				Übertrag: .....

# Leistungsverzeichnis

ÜAZ Holleben (23/01)

Nr.	Leistungsbeschreibung	Menge/ Einh.	Preis (EP)	Gesamt (GP)
<b>03</b>	<b>LV</b>	<b>Los 03 Schadstoffsanierung</b>		
02	Titel	BA1 - von Q III/2024 bis II/2025 Geb1 und Geb4 Kern+4/3+4/4		
02.03	Bereich	Demontage Sanitärgegenstände		
Übertrag: .....				
<b>02.03.40</b>	<b>Demontage Waschbecken</b> Abbruch Waschbecken, aus Sanitärporzellan, im Rahmen einer Teilabbruchmaßnahme, einschl. Konsolen, Halterungen und Armaturen, Breite über 500 bis 600 mm, Ausladung über 400 bis 500 mm, Einzelgewicht über 10 bis 30 kg, Ausführung innerhalb des Bauwerks, Abbruch von Hand/mit handgeführten Kleingeräten, Ausführung erschütterungsarm DIN 4150, aufgenommene Stoffe entsorgen Abfall ist nicht gefährlich, nicht schadstoffbelastet.  Ausführungsort: Sanitärtrakt	<b>16 Stck</b>	EP .....	GP .....
<b>02.03.50</b>	<b>Demontage Reihenwaschanlage</b> Abbruch Reihenwaschanlage, aus Sanitärporzellan, im Rahmen einer Teilabbruchmaßnahme, einschl. Konsolen, Halterungen und Armaturen, Breite über 2200 bis 2400 mm, Ausladung über 400 bis 550 mm, Einzelgewicht über 20 bis 50 kg, Ausführung innerhalb des Bauwerks, Abbruch von Hand/mit handgeführten Kleingeräten, Ausführung erschütterungsarm DIN 4150, aufgenommene Stoffe entsorgen Abfall ist nicht gefährlich, nicht schadstoffbelastet.  Ausführungsort: Sanitärtrakt	<b>4 Stck</b>	EP .....	GP .....
<b>02.03.60</b>	<b>Demontage Duscharmatur</b> Abbruch Duscharmatur, aus Edelstahl, im Rahmen einer Teilabbruchmaßnahme, einschl. Konsolen, Halterungen, Ausführung innerhalb des Bauwerks, Abbruch von Hand/mit handgeführten Kleingeräten, Ausführung erschütterungsarm DIN 4150, aufgenommene Stoffe entsorgen Abfall ist nicht gefährlich, nicht schadstoffbelastet.  Ausführungsort: Sanitärtrakt	<b>4 Stck</b>	EP .....	GP .....
<b>02.03.70</b>	<b>Demontage Werkbecken</b> Abbruch Werkbecken, aus Mineralwerkstoff, im Rahmen einer Teilabbruchmaßnahme, einschl. Konsolen, Halterungen und Armaturen, Breite über 700 bis 900 mm, Ausladung über 400 bis 500 mm, Einzelgewicht über 20 bis 40 kg, Ausführung			
- Fortsetzung auf nächster Seite -				
Übertrag: .....				



# Leistungsverzeichnis

ÜAZ Holleben (23/01)

<b>03</b>	<b>LV</b>	<b>Los 03 Schadstoffsanierung</b>		
02	Titel	BA1 - von Q III/2024 bis II/2025 Geb1 und Geb4 Kern+4/3+4/4		
02.03	Bereich	Demontage Sanitärgegenstände		
Nr.	Leistungsbeschreibung	Menge/ Einh.	Preis (EP)	Gesamt (GP)
	<p>innerhalb des Bauwerks, Abbruch von Hand/mit handgeführten Kleingeräten, Ausführung erschütterungsarm DIN 4150, aufgenommene Stoffe entsorgen Abfall ist nicht gefährlich, nicht schadstoffbelastet.</p> <p>Ausführungsort: Werkhallen</p> <p>inklusive Schlammwagen</p>			Übertrag: .....
		<b>5 Stck</b>	EP .....	GP .....
<b>Summe Bereich 02.03</b>			<b>Demontage Sanitärgegenstände, Netto:</b>	.....
<b>Summe Titel 02</b>			<b>BA1 - von Q III/2024 bis II/2025 Geb1 und Geb4 Kern+4/3+4/4, Netto:</b>	.....
			zzgl. MwSt. (19,0 %):	.....
			<b>Gesamtsumme, Brutto:</b>	.....
<b>03</b>	<b>Titel</b>	<b>BA3 - von Q I/2026 bis IV/2026 Geb2 Kern+2/1+2/2</b>		
<b>03.01</b>	<b>Bereich</b>	<b>Baustelleneinrichtung für Schadstoffsanierung</b>		
<b>03.01.10</b>	<b>Baustelleneinrichtung, allgemein</b>			
	<p>Baustelleneinrichtung für Arbeiten nach TRGS 521 (KMF) bestehend aus</p> <ul style="list-style-type: none"> <li>- Aufenthaltscontainer</li> <li>- Lagercontainer</li> <li>- Umkleide, Sanitäreinheit mit Waschbecken, Dusche und Warmwasserbereitung</li> </ul> <p>inkl. Reinigung</p> <p>Kaltwasseranschluss im Gebäude in 20m Entfernung; vorgereinigte Schmutzwassereinleitung in Straßennetz, Entfernung ca. 15m; Trassen bis Übergabepunkte sind Leistungsbestandteil</p> <p>einrichten, vorhalten und nach Abschluß der Arbeiten wieder abbauen und abfahren.</p>			
		<b>1 psch</b>		GP .....
				Übertrag: .....

# Leistungsverzeichnis

ÜAZ Holleben (23/01)

Nr.	Leistungsbeschreibung	Menge/ Einh.	Preis (EP)	Gesamt (GP)
<b>03</b>	<b>LV</b>	<b>Los 03 Schadstoffsanierung</b>		
03	Titel	BA3 - von Q I/2026 bis IV/2026 Geb2 Kern+2/1+2/2		
03.01	Bereich	Baustelleneinrichtung für Schadstoffsanierung		
Übertrag: .....				
<b>03.01.20</b>	<b>Vorhalten von Baustelleneinrichtung</b> Baustelleneinrichtung für Arbeiten nach TRGS 521 (KMF) aus Pos. zuvor, inkl. Reinigung  Vorhaltung: 5 Wochen	<b>5 Wo</b>	EP .....	GP .....
<b>03.01.30</b>	<b>Behälter für Schutzbekleidung</b> Behälter für Schutzbekleidung, mit Deckel verschließbar, zur Aufbewahrung abgelegter Einweg-Schutzbekleidung.	<b>1 St</b>	EP .....	GP .....
<b>03.01.40</b>	<b>Behälter für Schutzbekleidung, Vorhaltung</b> Behälter für Schutzbekleidung, mit Deckel verschließbar, zur Aufbewahrung abgelegter Einweg-Schutzbekleidung vorhalten.  Vorhaltungsdauer: 5 Wochen	<b>5 StWo</b>	EP .....	GP .....
<b>03.01.50</b>	<b>Öffnungsflächen sichern</b> Öffnungsflächen wie Türen und Fenster, Leitungsdurchbrüches mit Folie und Klebeband vor unbefugtem Öffnen während der Sanierungsarbeiten sichern, incl. Kennzeichnung mit Aufkleber bzw. Schild. Für Bereiche mit mechanischem Luftwechsel und Druckunterschieden im Rahmen des technischen Luftwechsels der Dekontaminierungsarbeiten. Innen- und Außenelemente.  Material staubdicht anschließen, ausbessern, reinigen, abbauen und beseitigen (einschl. Entsorgung).	<b>80 m2</b>	EP .....	GP .....
Übertrag: .....				

# Leistungsverzeichnis

ÜAZ Holleben (23/01)

Nr.	Leistungsbeschreibung	Menge/ Einh.	Preis (EP)	Gesamt (GP)
<b>03</b>	<b>LV</b>	<b>Los 03 Schadstoffsanierung</b>		
03	Titel	BA3 - von Q I/2026 bis IV/2026 Geb2 Kern+2/1+2/2		
03.01	Bereich	Baustelleneinrichtung für Schadstoffsanierung		
Übertrag: .....				
<b>03.01.60</b>	<b>Schutzkleidung</b> Schutzkleidung als Einweganzug, Atemschutz entsprechend dem Atemschutz-Merkblatt (ZH 1/134) und Filter der Klasse P2 für Begehungen Dritter, z.B. - Beauftragte des Auftraggebers - Abnahmepersonal - Behördenpersonal zur Verfügung stellen, einschl. Entsorgung. Die Abrechnung erfolgt nach Nutzung in Begehungen pro Stück.	<b>3 St</b>	EP .....	GP .....
<b>03.01.70</b>	<b>Schuttcontainer, 7 m3, Bauschutt</b> Container für Bauschutt, mit Deckel, getrennt nach: - Bauschutt - Reststoffe bzw. gemischt auf Nachweis von anerkannter Sortierstelle. Abrechnung der Entsorgung in gesonderter Position. Größe : 7 m3 Vorhaltung: 5 Wochen	<b>2 St</b>	EP .....	GP .....
<b>03.01.80</b>	<b>Schuttcontainer, 12 m3, Bauschutt</b> Container für Bauschutt, mit Deckel, getrennt nach: - Bauschutt - Reststoffe bzw. gemischt auf Nachweis von anerkannter Sortierstelle. Abrechnung der Entsorgung in gesonderter Position. Größe : 12 m3 Vorhaltung: 5 Wochen	<b>2 St</b>	EP .....	GP .....
<b>03.01.90</b>	<b>Allgemeiner Bauschutt wie Fliesen, Estrich, Mauerwerk und Putz etc.; schadstoffb</b> Allgemeiner Bauschutt wie Spanplatten, Fliesen, Bodenbelag, Trockenbauplatten, Estrich, Mauerwerk und Putz etc.; abtransportieren und entsorgen incl. Entsorgungsnachweis und Deponiegebühr Deponieklasse DK 2. Soweit nicht in den Abbruchpositionen bereits erfasst.	<b>2 t</b>	EP .....	GP .....
Übertrag: .....				

# Leistungsverzeichnis

ÜAZ Holleben (23/01)

Nr.	Leistungsbeschreibung	Menge/ Einh.	Preis (EP)	Gesamt (GP)
<b>03</b>	<b>LV</b>	<b>Los 03 Schadstoffsanierung</b>		
03	Titel	BA3 - von Q I/2026 bis IV/2026 Geb2 Kern+2/1+2/2		
03.01	Bereich	Baustelleneinrichtung für Schadstoffsanierung		
Übertrag: .....				
<b>03.01.100</b>	<b>Baustellenmischabfälle</b> Baustellenmischabfälle abtransportieren und entsorgen incl. Entsorgungsnachweis und Deponiegebühr Deponieklasse DK 2. Soweit nicht in den Abbruchpositionen bereits erfasst.	<b>4 t</b>	EP .....	GP .....
<b>03.01.110</b>	<b>Industriesauger, 2000 Watt</b> Industriesauger, BIA-geprüft, für die Demontearbeiten, sowie zum Absaugen von Dachlatten, Säubern von Bruchkanten, Aussaugen von Bohrlöchern und Hohlräu- men.  Staubklasse: H, Asbest Incl. Vorhalten, Warten und Beseitigen der Filter bzw. des Sauggutes. Vorhaltezeit : 10 Wochen Fassungsvermögen: ca. 42 l Kategorie : K 1 + C Schutzart : IP 54	<b>1 St</b>	EP .....	GP .....
<b>03.01.120</b>	<b>Staubschutzwand, umsetzbar</b> Staubschutzwand, umsetzbar, aufbauen und wieder beseitigen, wie folgt: - obere und untere Holzleiste außen mit Filzstreifen belegt - reißfeste, eingespannte Kunststoffolie - Folienüberlappung als Zugang, 1,0 m breit - Teleskopspreizen als Halterung - seitliche Abklebung gegen Wand  Größe : 2,5*3,5m	<b>40 m²</b>	EP .....	GP .....
<b>03.01.130</b>	<b>Fachwerker mit Schutzanzug</b> Für evtl. erforderliche Arbeiten, die nicht im Leistungsverzeichnis erfaßt sind und gegen Nachweis zur Ausführung kommen, werden verrechnet für:	<b>5 h</b>	EP .....	GP .....
Übertrag: .....				

# Leistungsverzeichnis

ÜAZ Holleben (23/01)

Nr.	Leistungsbeschreibung	Menge/ Einh.	Preis (EP)	Gesamt (GP)
<b>03</b>	<b>LV</b>	<b>Los 03 Schadstoffsanierung</b>		
03	Titel	BA3 - von Q I/2026 bis IV/2026 Geb2 Kern+2/1+2/2		
03.01	Bereich	Baustelleneinrichtung für Schadstoffsanierung		
Übertrag: .....				
<b>03.01.140</b>	<b>Fotodokumentation</b>			
	Erstellen einer lückenlosen Fotodokumentation vom gesamten Ablauf der Sanierungsmaßnahme. Die Fotoaufnahmen (min. 20) sind in Farbe selbständig zu erstellen. Auf den Aufnahmen ist das Datum und die Uhrzeit einzublenden. Des Weiteren sind die Aufnahmen mit folgenden Angaben zu versehen:			
	- wer die Aufnahme erstellt hat,			
	- Ort,			
	- Angabe des Sanierungs- bzw. Reinigungsabschnittes,			
	- was wird dargestellt.			
		<b>1 psch</b>		GP .....
<b>03.01.150</b>	<b>Raumluftmessung</b>			
	Raumluftmessung gemäß VDI 3492 pro Messpunkt, inkl. Messung/Auswertung des Filters sowie Kurzbericht mit Bewertung des Ergebnisses.			
		<b>2 Stk</b>	EP .....	GP .....
<b>Summe Bereich 03.01</b>				
<b>Baustelleneinrichtung für Schadstoffsanierung, Netto:</b>				.....
<b>03.02 Bereich Abbruch Sanitärtrakt und KMF-Rückbau</b>				
<b>03.02.10</b>	<b>BE für alle Maschinen und Anlagen zur Erfüllung der gef. Leistung nach TRGS 521</b>			
	Zulage für alle Maschinen und Anlagen zur Erfüllung der gef. Leistung nach TRGS 521 in Gebäude 1 und 4			
	Einbau und Ausbau der Personenkammerschleuse und Lüftungsgerät ist einzukalkulieren,			
		<b>1 St</b>	EP .....	GP .....
<b>03.02.20</b>	<b>Personendekontaminationseinheit 1-Kammer Ständerwerk einseitig bekleidet Platte glatt abwaschbar Anschluss Absaugung</b>			
	Personendekontaminationseinheit als Einkammerschleuse, für Arbeiten geringen Umfangs TRGS 521, als Ständerwerk, einseitig bekleidet mit Platten, Oberfläche glatt, abwaschbar, mit Anschluss für Absaugung, Größe der Kammer über 1 bis 2 m2, aufbauen, reinigen, abbauen.			
		<b>1 St</b>	EP .....	GP .....
Übertrag: .....				

# Leistungsverzeichnis

ÜAZ Holleben (23/01)

Nr.	Leistungsbeschreibung	Menge/ Einh.	Preis (EP)	Gesamt (GP)
<b>03</b>	<b>LV</b>	<b>Los 03 Schadstoffsanierung</b>		
03	Titel	BA3 - von Q I/2026 bis IV/2026 Geb2 Kern+2/1+2/2		
03.02	Bereich	Abbruch Sanitärtrakt und KMF-Rückbau		
Übertrag: .....				
<b>03.02.30</b>	<b>Personendekontaminationseinheit 1-Kammer Ständerwerk einseitig bekleidet Platte glatt abwaschbar Anschluss Absaugung</b> Personendekontaminationseinheit als Einkammerschleuse, für Arbeiten TRGS 521, als Ständerwerk, einseitig bekleidet mit Platten, Oberfläche glatt, abwaschbar, mit Anschluss für Absaugung, Größe der Kammer über 1 bis 2 m2, vorhalten, Vorhaltdauer 5 Wochen.	<b>5 Wo</b>	EP .....	GP .....
<b>03.02.40</b>	<b>Schleuse wie Pos. zuvor, jedoch als Materialschleuse</b> Schleuse wie Pos. zuvor, jedoch als Materialschleuse liefern, aufbauen, reinigen und abbauen	<b>1 St</b>	EP .....	GP .....
<b>03.02.50</b>	<b>Materialschleuse, Vorhaltdauer 10 Wochen.</b> Materialschleuse, Vorhaltdauer 5 Wochen.	<b>5 Wo</b>	EP .....	GP .....
<b>03.02.60</b>	<b>Unterdruckgerät Raum 1500-2500m3 5 Luftwechsel/h installieren reinigen demont.</b> Unterdruckgerät für technischen Luftwechsel, für kontrollierte Lufthaltung, Filterklasse zur KMF-faserbindung, Größe des Abschottungsraumes über 1500 bis 2500 m3, mind. 5-facher Luftwechsel/Stunde, installieren, reinigen und demontieren, einschl. Entsorgung des Filters und anderer anlagenspezifischer Abfallstoffe.	<b>1 St</b>	EP .....	GP .....
<b>03.02.70</b>	<b>Unterdruckgerät für technischen Luftwechsel, für kontrollierte</b> Unterdruckgerät für technischen Luftwechsel, für kontrollierte Lufthaltung, Filterklasse für KMF-faserfilterung, Größe des Abschottungsraumes über 1500 bis 2500 m3, vorhalten, Vorhaltdauer5 Wochen.	<b>5 StWo</b>	EP .....	GP .....
<b>03.02.80</b>	<b>Innentür m. Futter, bis 400 mm, ausbauen</b> Innentür mit Türfutter ausbauen; inkl. sammeln, abtransportieren und Bauschutt entsorgen und Deponiegebühr.  Material : Holz Wanddicke : 200 - 400 mm			
- Fortsetzung auf nächster Seite -				
Übertrag: .....				

# Leistungsverzeichnis

ÜAZ Holleben (23/01)

<b>03</b>	<b>LV</b>	<b>Los 03 Schadstoffsanierung</b>		
03	Titel	BA3 - von Q I/2026 bis IV/2026 Geb2 Kern+2/1+2/2		
03.02	Bereich	Abbruch Sanitärtrakt und KMF-Rückbau		
Nr.	Leistungsbeschreibung	Menge/ Einh.	Preis (EP)	Gesamt (GP)
				Übertrag: .....
	Größe :	bis 1,00/2,00 m		
	Ort :	Sanitärtrakte Gebäude 2		
	Abbruch WC Trennwände in gesonderter Pos.			
		<b>16 Stk</b>	EP .....	GP .....
<b>03.02.90</b>	<b>WC Trennwand incl. Türelemente abbauen und entsorgen</b>			
	WC Trennwand incl. Türelemente abbauen und entsorgen inkl. sammeln, abtransportieren und Bauschutt entsorgen und Deponiegebühr. Spanplatte mit Aluminiumkante. Elementhöhe ca. 2m			
		<b>12 m</b>	EP .....	GP .....
<b>03.02.100</b>	<b>Montagevorwand, 2-lagig beplankt, abbauen</b>			
	Montagevorwand aus Metallständerprofilen und Holzanteile, einseitig zweilagig mit mineralischen Bauplatten beplankt und gefliest, abbauen; inkl. sammeln, abtransportieren und Bauschutt entsorgen und Deponiegebühr.. Wandaufbau : WC Vorwand, raumhoch bis 4m			
		<b>133,2 m<sup>2</sup></b>	EP .....	GP .....
<b>03.02.110</b>	<b>Dämmung Ständerwand abbauen, 80mm, KMF</b>			
	Dämmplatten oder -matten aus künstlicher Mineralfaser in Ständerwand entfernen, im Zuge einer KMF-Sanierungsmaßnahme (KMF, biopersistente künstliche Mineralfaser), einschl. Verpackung in geeignete Behältnisse (Big Bags).  Bauteil: ehem. Sanitäranlagen, WCs im EG und OG			
	- Fortsetzung auf nächster Seite -			
				Übertrag: .....

# Leistungsverzeichnis


ÜAZ Holleben (23/01)

Nr.	Leistungsbeschreibung	Menge/ Einh.	Preis (EP)	Gesamt (GP)
<b>03</b>	<b>LV Los 03 Schadstoffsanierung</b>			
03	Titel BA3 - von Q I/2026 bis IV/2026 Geb2 Kern+2/1+2/2			
03.02	Bereich Abbruch Sanitärtrakt und KMF-Rückbau			
			Übertrag: .....	
	Ausbau unter direkte Absaugung mit H-Sauger			
	Dämmdicke : 80 mm			
	Wandhöhe : 4m			
	Expositionskategorie : 1B			
		<b>133,2 m²</b>	EP .....	GP .....
<b>03.02.120</b>	<b>Montagewand, 2-lagig beplankt, abbrechen</b>			
	Montagewand aus Metallständerprofilen, beidseitig zweilagig mit mineralischen Bauplatten beplankt, abbrechen; inkl. sammeln, abtransportieren und Bauschutt entsorgen und Deponiegebühr.			
	Beplankung : GK Bauplatte 2 lagig			
	Ort: nachträgliche Flureinbauten			
		<b>40 m²</b>	EP .....	GP .....
<b>03.02.130</b>	<b>GK-Platten-Verkofferung, UK, abbrechen</b>			
	Gipskartonplatten-Verkofferung und Installationsvorwände von Rohrleitungen und dgl., inkl. Unterkonstruktion aus Holz- oder Metallprofilen abbrechen inkl. Wandfliesenbelag; inkl. sammeln, abtransportieren und Bauschutt entsorgen und Deponiegebühr.			
	Inkl. Abtransport und Deponie.			
	Beplankung : 2 lagig			
	Querschnitt : ca. 25x25 cm bis 25x150cm			
		<b>20 m²</b>	EP .....	GP .....
<b>03.02.140</b>	<b>Unterdecke aus GK/GF abbrechen</b>			
	Unterdecke aus Gipskarton- oder Gipsfaserplatten, inkl. Holzunterkonstruktion abbrechen; inkl. sammeln, abtransportieren und Bauschutt entsorgen und Deponiegebühr.			
	Aufbau Decke :			
	GK Platte, Holzlattung/Metall UK, F90 doppelagig			
	Ort: Decke über Haustechnikräume(Heizung, RLT, ZBV)			
	Einbauhöhen ca. 4,15 m			
		<b>56 m²</b>	EP .....	GP .....
			Übertrag: .....	



# Leistungsverzeichnis

ÜAZ Holleben (23/01)

<b>03</b>	<b>LV</b>	<b>Los 03 Schadstoffsanierung</b>		
03	Titel	BA3 - von Q I/2026 bis IV/2026 Geb2 Kern+2/1+2/2		
03.02	Bereich	Abbruch Sanitärtrakt und KMF-Rückbau		
Nr.	Leistungsbeschreibung	Menge/ Einh.	Preis (EP)	Gesamt (GP)
				Übertrag: .....
<b>03.02.150</b>	<p><b>Metallpaneeldecke ausbauen</b></p> <p>Metallpaneeldecke einschl. Tragkonstruktion und Abhänger ausbauen; inkl. sammeln, abtransportieren und Bauschutt entsorgen und Deponiegebühr.</p> <p>Tragkonstruktion : Metalltragschienen als UK</p> <p>Größe der Einzelteile : Lamellen ca. 12cm breit, bis 275cm lang</p>			
				
		<b>150 m²</b>	EP .....	GP .....
<b>03.02.160</b>	<p><b>Dämmung Decke abbrechen, 40 mm, KMF, kaschiert</b></p> <p>Dämmplatten oder -matten aus künstlicher Mineralfaser in Unterdecke entfernen, im Zuge einer KMF-Sanierungsmaßnahme (KMF, biopersistente künstliche Mineralfaser), einschl. Verpackung in geeignete Behältnisse</p> <p>- Fortsetzung auf nächster Seite -</p>			
				Übertrag: .....

# Leistungsverzeichnis

ÜAZ Holleben (23/01)

<b>03</b>	<b>LV</b>	<b>Los 03 Schadstoffsanierung</b>		
03	Titel	BA3 - von Q I/2026 bis IV/2026 Geb2 Kern+2/1+2/2		
03.02	Bereich	Abbruch Sanitärtrakt und KMF-Rückbau		
Nr.	Leistungsbeschreibung	Menge/ Einh.	Preis (EP)	Gesamt (GP)
	(Big Bags).			Übertrag: .....
	Dämmdicke :	40 mm, auf Trägerbahn		
	Deckenhöhe:	ca. 3m		
	Expositionskategorie	: Kat.1B, Ki 22,5		
		<b>150 m<sup>2</sup></b>	EP .....	GP .....
<b>03.02.170</b>	<b>Demontage von mit KMF isolierten Rohrleitungen, bis DN 80</b>			
	Demontage von mit KMF isolierten Rohrleitungen, bis DN80 Rohr und Isolierung komplett Stahl- bzw. Kupferrohr, geschweißt, verschraubt, gepresst isoliert mit KMF-Steinfasern und PVC-Mantel bzw. Ummantelung mit Gipsbinden oder Blechmantel, Arbeitshöhe über Gelände oder Fußboden bis 3,5 m, einschl. Form- und Verbindungsstücken, Befestigungen, Verschraubungen, Schrauben u. Dichtungen, incl. Rohrisolierung/Isolierkappen, incl. aller Rohrhülsen in Wand-u. Deckendurchbrüchen, incl. allen Wandbefestigungen, Konsolen, Dübel, usw. (d.h. auch incl. allen Bestandteilen in Wänden) in KMF gekennzeichneten Säcken verpacken und Transport aus dem Gebäude und fachgerechter, umweltgerechter, sortenreiner Entsorgung mit Entsorgungsnachweis.			
	Vollständiges Entfernen von KMF Dämmmaterial WHO-Fasern Kat. II der Rohrummantelungen, incl. demontieren von Überdeckungen wie z.B. Blechen. Trennen des KMF von anderen Materialien. Staubdicht verpacken, nach Entfernen der KMF haltigen Dämmung sind die Rohre feucht zu wischen, bzw. abzusaugen und zur vorschriftsgemäßen Entsorgung vorbereiten. Teilweise schlechte Zugänglichkeit und beengte Raumverhältnisse, sind in die Preise einzukalkulieren.			
	Ausbau unter KMF-Expositionskategorie 2 KMF-Dämmstoffe bis 60 mm Stärke, kunststoff-, papier- und aluminiumkaschiert, auch in Stahlblech- und in Gipsummantelung, auch unkaschiert, auch mehrlagig.			
	Der Abbau der Rohrteile ohne KMF-Ummantelung ist in gesonderter Position erfasst. Anforderungen gemäß TRGS 521 + ZTV "Asbest-/KMF-Demontage / Entsorgung" und BGR 128 sind Leistungsbestandteil und einzukalkulieren.			
	- Fortsetzung auf nächster Seite -			Übertrag: .....

# Leistungsverzeichnis

ÜAZ Holleben (23/01)

<b>03</b>	<b>LV</b>	<b>Los 03 Schadstoffsanierung</b>		
03	Titel	BA3 - von Q I/2026 bis IV/2026 Geb2 Kern+2/1+2/2		
03.02	Bereich	Abbruch Sanitärtrakt und KMF-Rückbau		
Nr.	Leistungsbeschreibung	Menge/ Einh.	Preis (EP)	Gesamt (GP)
				Übertrag: .....
	<p>Eine Werkstoffanalyse der Dämmung ist vorhanden und kann auf Wunsch der ausführenden Firma zur Verfügung gestellt werden. Aufgrund des Alters wurde die KMF-Dämmung mit kritischem Kanzerogenitätsindex eingestuft.</p>	<b>75 m</b>	EP .....	GP .....
<b>03.02.180</b>	<p><b>Demontage von KMF-Rohrisolierung, bis DN 80</b>            Demontage von KMF-Rohrisolierung, bis DN 80 nur Isolierung, isoliert mit KMF-Steinfasern und PVC-Mantel bzw. Ummantellung mit Gipsbinde oder Blechmantel, Arbeitshöhe über Gelände oder Fußboden bis 3,5 m, auch incl. allen Bestandteilen in Wänden, in KMF gekennzeichneten Säcken verpacken und Transport aus dem Gebäude und fachgerechter, umweltgerechter, sortenreiner Entsorgung mit Entsorgungsnachweis.</p> <p>Vollständiges Entfernen von KMF Dämmmaterial WHO-Fasern Kat. II der Rohrummantelungen, incl. demontieren von Überdeckungen wie z.B. Blechen. Trennen des KMF von anderen Materialien. Staubdicht verpacken, nach Entfernen der KMF haltigen Dämmung sind die Rohre feucht zu wischen, bzw. abzusaugen und zur vorschriftsgemäßen Entsorgung vorbereiten. Teilweise schlechte Zugänglichkeit und beengte Raumverhältnisse, sind in die Preise einzukalkulieren.</p> <p>Ausbau unter KMF-Expositionskategorie 2            KMF-Dämmstoffe bis 60 mm Stärke, kunststoff-, papier- und aluminiumkaschiert, auch in Stahlblech- und in Gipsummantelung, auch unkaschiert, auch mehrlagig.</p> <p>Der Abbau der Rohrteile ohne KMF-Ummantelung ist in gesonderter Position erfasst. Anforderungen gemäß TRGS 521 + ZTV "Asbest-/KMF-Demontage / Entsorgung" und BGR 128 sind Leistungsbestandteil und einzukalkulieren.</p> <p>Eine Werkstoffanalyse der Dämmung ist vorhanden und kann auf Wunsch der ausführenden Firma zur Verfügung gestellt werden. Aufgrund des Alters wurde die KMF-Dämmung mit kritischem Kanzerogenitätsindex eingestuft.</p>	<b>50 m</b>	EP .....	GP .....
				Übertrag: .....


# Leistungsverzeichnis

ÜAZ Holleben (23/01)

Nr.	Leistungsbeschreibung	Menge/ Einh.	Preis (EP)	Gesamt (GP)
<b>03</b>	<b>LV</b>	<b>Los 03 Schadstoffsanierung</b>		
03	Titel	BA3 - von Q I/2026 bis IV/2026 Geb2 Kern+2/1+2/2		
03.02	Bereich	Abbruch Sanitärtrakt und KMF-Rückbau		
Übertrag: .....				
<b>03.02.190</b>	<b>KMF Stopfmassen</b> KMF Stopfmassen			
	<p>Vollständiges Entfernen von KMF Dämmmaterial WHO-Fasern Kat. II als Stopfmasse in Wand-, Boden- und Deckendurchbrüchen, Nischen.KMF-Dämmstoffe aller Art. Trennen von anderen Materialien. Staabdicht verpacken. Zur vorschriftsgemäßen Entsorgung vorbereiten.</p> <p>Erschwerte Arbeitsbedingungen und ggf. schlechte Zugänglichkeit , ggf. beengte Raumverhältnisse, sind in die Preise einzukalkulieren.</p> <p>Ausbau unter KMF-Expositionskategorie 2 Anforderungen gemäß TRGS 521 + ZTV "Asbest-/KMF-Demontage / Entsorgung" und BGR 128 sind Leistungsbestandteil und einzukalkulieren.</p>			
		<b>1 m3</b>	EP .....	GP .....
<b>03.02.200</b>	<b>Innenwand,gefliest,abbr.,d=bis 15 cm</b>			
	<p>Innenwand aller Ziegelformate, gemauert mit allen Mörtelgruppen, ein- oder beidseitig gefliest, Fliesen im Mörtelbett verlegt, abbrechen, ladegerecht zerkleinern; einschl. aller Abstütz- und Sicherungsmaßnahmen im Bauwerk; inkl. sammeln, abtransportieren und Bauschutt entsorgen und Deponiegebühr.</p> <p>Wanddicke : bis 15 cm Steinformat : KS-Mauerwerk Ausbauort : Trennwand 11,5cm zwischen Sanitärzellen</p>			
		<b>177,6 m²</b>	EP .....	GP .....
<b>03.02.210</b>	<b>Wandfliesen mit Dünnbett entfernen</b>			
	<p>Wandfliesen, einschl. Dünnbett, entfernen; inkl. sammeln, abtransportieren und Bauschutt entsorgen und Deponiegebühr.</p> <p>Aufbaudicke : bis 2 cm</p>			
Übertrag: .....				
- Fortsetzung auf nächster Seite -				

# Leistungsverzeichnis

ÜAZ Holleben (23/01)

<b>03</b>	<b>LV</b>	<b>Los 03 Schadstoffsanierung</b>		
03	Titel	BA3 - von Q I/2026 bis IV/2026 Geb2 Kern+2/1+2/2		
03.02	Bereich	Abbruch Sanitärtrakt und KMF-Rückbau		
Nr.	Leistungsbeschreibung	Menge/ Einh.	Preis (EP)	Gesamt (GP)
	Fliesengröße : ca. 10x10cm			Übertrag: .....
				
		<b>119 m²</b>	EP .....	GP .....
				Übertrag: .....

# Leistungsverzeichnis

ÜAZ Holleben (23/01)

<b>03</b>	<b>LV</b>	<b>Los 03 Schadstoffsanierung</b>			
03	Titel	BA3 - von Q I/2026 bis IV/2026 Geb2 Kern+2/1+2/2			
03.02	Bereich	Abbruch Sanitärtrakt und KMF-Rückbau			
Nr.	Leistungsbeschreibung	Menge/ Einh.	Preis (EP)	Gesamt (GP)	
				Übertrag: .....	
<b>03.02.220</b>	<b>Grob- u. Feinreinigung, KMF, Sauggerät M</b> Grob- und Feinreinigung nach Abschluss einer KMF-Sanierungsmaßnahme (KMF, biopersistente künstliche Mineralfaser), mit Industriesauger, wie folgt: - Wand- und Dachflächen in sanierten Bereichen reinigen - Bodenflächen reinigen - Dachstuhlteile reinigen - Fenster und Türen reinigen - Einbauten, Leitungen und Rohre reinigen - Entsorgung des Saugguts Staubklasse : M Raumhöhen : bis 6m  Abrechnung erfolgt auf Basis der Grundfläche  Expositionskategorie : 1B	<b>247,5 m<sup>2</sup></b>	EP .....	GP .....	
<b>03.02.230</b>	<b>Restfaserbindung im ges. Arbeitsbereich</b> Restfaserbindung im ges. Arbeitsbereich, Deckenfläche und Dachbinder  Abrechnung erfolgt auf Basis der Grundfläche	<b>247,5 m<sup>2</sup></b>	EP .....	GP .....	
<b>03.02.240</b>	<b>Entsorgung KMF-Dämmung, Raummaß</b> Entsorgung von KMF (biopersistente künstliche Mineralfaser), verpackt in geeignete Behältnisse (Big Bags); einschl. Deponiegebühren. Inkl. Dokumentation und Entsorgungsnachweis.  Abfallschlüssel : 17 06 03	<b>4,66 t</b>	EP .....	GP .....	
<b>Summe Bereich 03.02</b>				<b>Abbruch Sanitärtrakt und KMF-Rückbau, Netto: .....</b>	
<b>03.03</b>	<b>Bereich Demontage Sanitärgegenstände</b>				
<b>03.03.10</b>	<b>Demontage Ausgussbecken</b> Abbruch Ausgussbecken, aus emailliertem Stahl, im Rahmen einer Teilabbruchmaßnahme, einschl. Konsolen, Halterungen und Armaturen, Breite über 500 bis 600 mm, Ausladung über 350 bis 450 mm, Einzelgewicht über 5 bis 20 kg, Ausführung  - Fortsetzung auf nächster Seite -			Übertrag: .....	

# Leistungsverzeichnis

ÜAZ Holleben (23/01)

Nr.	Leistungsbeschreibung	Menge/ Einh.	Preis (EP)	Gesamt (GP)
<b>03</b>	<b>LV</b>	<b>Los 03 Schadstoffsanierung</b>		
03	Titel	BA3 - von Q I/2026 bis IV/2026 Geb2 Kern+2/1+2/2		
03.03	Bereich	Demontage Sanitärgegenstände		
			Übertrag: .....	
	innerhalb des Bauwerks, Abbruch von Hand/mit handgeführten Kleingeräten, Ausführung erschütterungsarm DIN 4150, aufgenommene Stoffe entsorgen Abfall ist nicht gefährlich, nicht schadstoffbelastet.  Ausführungsort: Heizungsraum	<b>1 Stck</b>	EP .....	GP .....
<b>03.03.20</b>	<b>Demontage Urinale</b> Abbruch Urinal, aus Sanitärporzellan, im Rahmen einer Teilabbruchmaßnahme, einschl. Armaturen, Einzelgewicht über 10 bis 30 kg, Ausführung innerhalb des Bauwerks, Abbruch von Hand/mit handgeführten Kleingeräten, Ausführung erschütterungsarm DIN 4150, aufgenommene Stoffe entsorgen, Abfall ist nicht gefährlich, nicht schadstoffbelastet.  Ausführungsort: Sanitärtrakt	<b>8 Stck</b>	EP .....	GP .....
<b>03.03.30</b>	<b>Demontage WC</b> Abbruch WC, aus Sanitärporzellan, im Rahmen einer Teilabbruchmaßnahme, Einzelgewicht über 10 bis 30 kg, Ausführung innerhalb des Bauwerks, Abbruch von Hand/mit handgeführten Kleingeräten, Ausführung erschütterungsarm DIN 4150, aufgenommene Stoffe entsorgen, Abfall ist nicht gefährlich, nicht schadstoffbelastet.  Ausführungsort: Sanitärtrakt	<b>8 Stck</b>	EP .....	GP .....
<b>03.03.40</b>	<b>Demontage Waschbecken</b> Abbruch Waschbecken, aus Sanitärporzellan, im Rahmen einer Teilabbruchmaßnahme, einschl. Konsolen, Halterungen und Armaturen, Breite über 500 bis 600 mm, Ausladung über 400 bis 500 mm, Einzelgewicht über 10 bis 30 kg, Ausführung innerhalb des Bauwerks, Abbruch von Hand/mit handgeführten			
	- Fortsetzung auf nächster Seite -		Übertrag: .....	

# Leistungsverzeichnis

ÜAZ Holleben (23/01)

<b>03</b>	<b>LV</b>	<b>Los 03 Schadstoffsanierung</b>		
03	Titel	BA3 - von Q I/2026 bis IV/2026 Geb2 Kern+2/1+2/2		
03.03	Bereich	Demontage Sanitärgegenstände		
Nr.	Leistungsbeschreibung	Menge/ Einh.	Preis (EP)	Gesamt (GP)
				Übertrag: .....
	<p>Kleingeräten, Ausführung erschütterungsarm DIN 4150, aufgenommene Stoffe entsorgen Abfall ist nicht gefährlich, nicht schadstoffbelastet.</p> <p>Ausführungsort: Sanitärtrakt</p>	<b>8 Stck</b>	EP .....	GP .....
<b>03.03.50</b>	<p><b>Demontage Reihenwaschanlage</b></p> <p>Abbruch Reihenwaschanlage, aus Sanitärporzellan, im Rahmen einer Teilabbruchmaßnahme, einschl. Konsolen, Halterungen und Armaturen, Breite über 2200 bis 2400 mm, Ausladung über 400 bis 550 mm, Einzelgewicht über 20 bis 50 kg, Ausführung innerhalb des Bauwerks, Abbruch von Hand/mit handgeführten Kleingeräten, Ausführung erschütterungsarm DIN 4150, aufgenommene Stoffe entsorgen Abfall ist nicht gefährlich, nicht schadstoffbelastet.</p> <p>Ausführungsort: Sanitärtrakt</p>	<b>2 Stck</b>	EP .....	GP .....
<b>03.03.60</b>	<p><b>Demontage Duscharmatur</b></p> <p>Abbruch Duscharmatur, aus Edelstahl, im Rahmen einer Teilabbruchmaßnahme, einschl. Konsolen, Halterungen, Ausführung innerhalb des Bauwerks, Abbruch von Hand/mit handgeführten Kleingeräten, Ausführung erschütterungsarm DIN 4150, aufgenommene Stoffe entsorgen Abfall ist nicht gefährlich, nicht schadstoffbelastet.</p> <p>Ausführungsort: Sanitärtrakt</p>	<b>2 Stck</b>	EP .....	GP .....
<b>Summe Bereich 03.03</b>				
		<b>Demontage Sanitärgegenstände, Netto:</b>		.....
<b>Summe Titel 03</b>				
		<b>BA3 - von Q I/2026 bis IV/2026 Geb2 Kern+2/1+2/2, Netto:</b>		.....
		zzgl. MwSt. (19,0 %):		.....
		<b>Gesamtsumme, Brutto:</b>		.....
<b>04</b>	<b>Titel</b>	<b>BA5 - von Q III/2027 bis II/2028 Geb3 Kern+3/1+3/2</b>		



# Leistungsverzeichnis

ÜAZ Holleben (23/01)

Nr.	Leistungsbeschreibung	Menge/ Einh.	Preis (EP)	Gesamt (GP)
<b>03</b>	<b>LV Los 03 Schadstoffsanierung</b>			
04	Titel BA5 - von Q III/2027 bis II/2028 Geb3 Kern+3/1+3/2			
04.01	Bereich Baustelleneinrichtung für Schadstoffsanierung			
<b>04.01 Bereich Baustelleneinrichtung für Schadstoffsanierung</b>				
<b>04.01.10</b>	<b>Baustelleneinrichtung, allgemein</b>			
	Baustelleneinrichtung für Arbeiten nach TRGS 521 (KMF) bestehend aus			
	- Aufenthaltscontainer			
	- Lagercontainer			
	- Umkleide, Sanitäreinheit mit Waschbecken, Dusche und Warmwasserbereitung			
	inkl. Reinigung			
	Kaltwasseranschluss im Gebäude in 20m Entfernung; vorgereinigte Schmutzwassereinleitung in Straßennetz, Entfernung ca. 15m; Trassen bis Übergabepunkte sind Leistungsbestandteil			
	einrichten, vorhalten und nach Abschluß der Arbeiten wieder abbauen und abfahren.			
		<b>1 psch</b>		GP .....
<b>04.01.20</b>	<b>Vorhalten von Baustelleneinrichtung</b>			
	Baustelleneinrichtung für Arbeiten nach TRGS 521 (KMF) aus Pos. zuvor, inkl. Reinigung			
	Vorhaltung: 5 Wochen			
		<b>5 Wo</b>	EP .....	GP .....
<b>04.01.30</b>	<b>Behälter für Schutzbekleidung</b>			
	Behälter für Schutzbekleidung, mit Deckel verschließbar, zur Aufbewahrung abgelegter Einweg-Schutzbekleidung.			
		<b>1 St</b>	EP .....	GP .....
				Übertrag: .....

# Leistungsverzeichnis

ÜAZ Holleben (23/01)

Nr.	Leistungsbeschreibung	Menge/ Einh.	Preis (EP)	Gesamt (GP)
<b>03</b>	<b>LV</b>	<b>Los 03 Schadstoffsanierung</b>		
04	Titel	BA5 - von Q III/2027 bis II/2028 Geb3 Kern+3/1+3/2		
04.01	Bereich	Baustelleneinrichtung für Schadstoffsanierung		
Übertrag: .....				
<b>04.01.40</b>	<b>Behälter für Schutzbekleidung, Vorhaltung</b> Behälter für Schutzbekleidung, mit Deckel verschließbar, zur Aufbewahrung abgelegter Einweg-Schutzbekleidung vorhalten.  Vorhaltungsdauer: 5 Wochen			
		<b>5 StWo</b>	EP .....	GP .....
<b>04.01.50</b>	<b>Öffnungsflächen sichern</b> Öffnungsflächen wie Türen und Fenster, Leitungsdurchbrüches mit Folie und Klebeband vor unbefugtem Öffnen während der Sanierungsarbeiten sichern, incl. Kennzeichnung mit Aufkleber bzw. Schild. Für Bereiche mit mechanischem Luftwechsel und Druckunterschieden im Rahmen des technischen Luftwechsels der Dekontaminierungsarbeiten. Innen- und Außenelemente.  Material staubdicht anschließen, ausbessern, reinigen, abbauen und beseitigen (einschl. Entsorgung).			
		<b>80 m2</b>	EP .....	GP .....
<b>04.01.60</b>	<b>Schutzkleidung</b> Schutzkleidung als Einweganzug, Atemschutz entsprechend dem Atemschutz-Merkblatt (ZH 1/134) und Filter der Klasse P2 für Begehungen Dritter, z.B. - Beauftragte des Auftraggebers - Abnahmepersonal - Behördenpersonal zur Verfügung stellen, einschl. Entsorgung. Die Abrechnung erfolgt nach Nutzung in Begehungen pro Stück.			
		<b>3 St</b>	EP .....	GP .....
Übertrag: .....				

# Leistungsverzeichnis

ÜAZ Holleben (23/01)

Nr.	Leistungsbeschreibung	Menge/ Einh.	Preis (EP)	Gesamt (GP)
<b>03</b>	<b>LV</b>	<b>Los 03 Schadstoffsanierung</b>		
04	Titel	BA5 - von Q III/2027 bis II/2028 Geb3 Kern+3/1+3/2		
04.01	Bereich	Baustelleneinrichtung für Schadstoffsanierung		
				Übertrag: .....
<b>04.01.70</b>	<b>Schuttcontainer, 7 m3, Bauschutt</b> Container für Bauschutt, mit Deckel, getrennt nach: - Bauschutt - Reststoffe bzw. gemischt auf Nachweis von anerkannter Sortierstelle. Abrechnung der Entsorgung in gesonderter Position. Größe : 7 m3 Vorhaltung: 5 Wochen	<b>2 St</b>	EP .....	GP .....
<b>04.01.80</b>	<b>Schuttcontainer, 12 m3, Bauschutt</b> Container für Bauschutt, mit Deckel, getrennt nach: - Bauschutt - Reststoffe bzw. gemischt auf Nachweis von anerkannter Sortierstelle. Abrechnung der Entsorgung in gesonderter Position. Größe : 12 m3 Vorhaltung: 5 Wochen	<b>2 St</b>	EP .....	GP .....
<b>04.01.90</b>	<b>Allgemeiner Bauschutt wie Fliesen, Estrich, Mauerwerk und Putz etc.; schadstoffb</b> Allgemeiner Bauschutt wie Spanplatten, Fliesen, Bodenbelag, Trockenbauplatten, Estrich, Mauerwerk und Putz etc.; abtransportieren und entsorgen incl. Entsorgungsnachweis und Deponiegebühr Deponieklasse DK 2. Soweit nicht in den Abbruchpositionen bereits erfasst.	<b>2 t</b>	EP .....	GP .....
<b>04.01.100</b>	<b>Baustellenmischabfälle</b> Baustellenmischabfälle abtransportieren und entsorgen incl. Entsorgungsnachweis und Deponiegebühr Deponieklasse DK 2. Soweit nicht in den Abbruchpositionen bereits erfasst.	<b>4 t</b>	EP .....	GP .....
<b>04.01.110</b>	<b>Industriesauger, 2000 Watt</b> Industriesauger, BIA-geprüft, für die Demontearbeiten, sowie zum Absaugen von Dachlatten, Säubern von Bruchkanten, Aussaugen von Bohrlöchern und Hohlräu-			
	- Fortsetzung auf nächster Seite -			Übertrag: .....

# Leistungsverzeichnis

ÜAZ Holleben (23/01)

<b>03</b>	<b>LV</b>	<b>Los 03 Schadstoffsanierung</b>		
04	Titel	BA5 - von Q III/2027 bis II/2028 Geb3 Kern+3/1+3/2		
04.01	Bereich	Baustelleneinrichtung für Schadstoffsanierung		
Nr.	Leistungsbeschreibung	Menge/ Einh.	Preis (EP)	Gesamt (GP)
				Übertrag: .....
	men.			
	Staubklasse: H, Asbest Incl. Vorhalten, Warten und Beseitigen der Filter bzw. des Sauggutes. Vorhaltezeit : 10 Wochen Fassungsvermögen: ca. 42 l Kategorie : K 1 + C Schutzart : IP 54			
		<b>1 St</b>	EP .....	GP .....
<b>04.01.120</b>	<b>Staubschutzwand, umsetzbar</b>			
	Staubschutzwand, umsetzbar, aufbauen und wieder beseitigen, wie folgt: - obere und untere Holzleiste außen mit Filzstreifen belegt - reißfeste, eingespannte Kunststoffolie - Folienüberlappung als Zugang, 1,0 m breit - Teleskopspreizen als Halterung - seitliche Abklebung gegen Wand  Größe : 2,5*3,5m			
		<b>40 m²</b>	EP .....	GP .....
<b>04.01.130</b>	<b>Fachwerker mit Schutzanzug</b>			
	Für evtl. erforderliche Arbeiten, die nicht im Leistungsverzeichnis erfaßt sind und gegen Nachweis zur Ausführung kommen, werden verrechnet für:			
		<b>5 h</b>	EP .....	GP .....
<b>04.01.140</b>	<b>Fotodokumentation</b>			
	Erstellen einer lückenlosen Fotodokumentation vom gesamten Ablauf der Sanierungsmaßnahme. Die Fotoaufnahmen (min. 20) sind in Farbe selbständig zu erstellen. Auf den Aufnahmen ist das Datum und die Uhrzeit einzublenden. Des Weiteren sind die Aufnahmen mit folgenden Angaben zu versehen: - wer die Aufnahme erstellt hat, - Ort, - Angabe des Sanierungs- bzw. Reinigungsabschnittes, - was wird dargestellt.			
		<b>1 psch</b>		GP .....
				Übertrag: .....

# Leistungsverzeichnis

ÜAZ Holleben (23/01)

<b>03</b>	<b>LV</b>	<b>Los 03 Schadstoffsanierung</b>		
04	Titel	BA5 - von Q III/2027 bis II/2028 Geb3 Kern+3/1+3/2		
04.01	Bereich	Baustelleneinrichtung für Schadstoffsanierung		
Nr.	Leistungsbeschreibung	Menge/ Einh.	Preis (EP)	Gesamt (GP)
				Übertrag: .....
<b>04.01.150</b>	<b>Raumluftmessung</b> Raumluftmessung gemäß VDI 3492 pro Messpunkt, inkl. Messung/Auswertung des Filters sowie Kurzbericht mit Bewertung des Ergebnisses.			
		<b>2 Stk</b>	EP .....	GP .....
<b>Summe Bereich 04.01</b>				
	<b>Baustelleneinrichtung für Schadstoffsanierung, Netto:</b>			.....
<b>04.02</b>	<b>Bereich</b>	<b>Abbruch Sanitärtrakt und KMF-Rückbau</b>		
<b>04.02.10</b>	<b>BE für alle Maschinen und Anlagen zur Erfüllung der gef. Leistung nach TRGS 521</b> Zulage für alle Maschinen und Anlagen zur Erfüllung der gef. Leistung nach TRGS 521 in Gebäude 1 und 4  Einbau und Ausbau der Personenkammerschleuse und Lüftungsgerät ist einzukalkulieren,			
		<b>1 St</b>	EP .....	GP .....
<b>04.02.20</b>	<b>Personendekontaminationseinheit 1-Kammer Ständerwerk einseitig bekleidet Platte glatt abwaschbar Anschluss Absaugung</b> Personendekontaminationseinheit als Einkammerschleuse, für Arbeiten geringen Umfangs TRGS 521, als Ständerwerk, einseitig bekleidet mit Platten, Oberfläche glatt, abwaschbar, mit Anschluss für Absaugung, Größe der Kammer über 1 bis 2 m2, aufbauen, reinigen, abbauen.			
		<b>1 St</b>	EP .....	GP .....
<b>04.02.30</b>	<b>Personendekontaminationseinheit 1-Kammer Ständerwerk einseitig bekleidet Platte glatt abwaschbar Anschluss Absaugung</b> Personendekontaminationseinheit als Einkammerschleuse, für Arbeiten TRGS 521, als Ständerwerk, einseitig bekleidet mit Platten, Oberfläche glatt, abwaschbar, mit Anschluss für Absaugung, Größe der Kammer über 1 bis 2 m2, vorhalten, Vorhaltdauer 5 Wochen.			
		<b>5 Wo</b>	EP .....	GP .....
				Übertrag: .....

# Leistungsverzeichnis

ÜAZ Holleben (23/01)

Nr.	Leistungsbeschreibung	Menge/ Einh.	Preis (EP)	Gesamt (GP)
<b>03</b>	<b>LV Los 03 Schadstoffsanierung</b>			
04	Titel BA5 - von Q III/2027 bis II/2028 Geb3 Kern+3/1+3/2			
04.02	Bereich Abbruch Sanitärtrakt und KMF-Rückbau			
Übertrag: .....				
<b>04.02.40</b>	<b>Schleuse wie Pos. zuvor, jedoch als Materialschleuse</b> Schleuse wie Pos. zuvor, jedoch als Materialschleuse liefern, aufbauen, reinigen und abbauen	<b>1 St</b>	EP .....	GP .....
<b>04.02.50</b>	<b>Materialschleuse, Vorhaltdauer 10 Wochen.</b> Materialschleuse, Vorhaltdauer 5 Wochen.	<b>5 Wo</b>	EP .....	GP .....
<b>04.02.60</b>	<b>Unterdruckgerät Raum 1500-2500m3 5 Luftwechsel/h installieren reinigen demont.</b> Unterdruckgerät für technischen Luftwechsel, für kontrollierte Lufthaltung, Filterklasse zur KMF-faserbindung, Größe des Abschottungsraumes über 1500 bis 2500 m3, mind. 5-facher Luftwechsel/Stunde, installieren, reinigen und demontieren, einschl. Entsorgung des Filters und anderer anlagenspezifischer Abfallstoffe.	<b>1 St</b>	EP .....	GP .....
<b>04.02.70</b>	<b>Unterdruckgerät für technischen Luftwechsel, für kontrollierte</b> Unterdruckgerät für technischen Luftwechsel, für kontrollierte Lufthaltung, Filterklasse für KMF-faserfilterung, Größe des Abschottungsraumes über 1500 bis 2500 m3, vorhalten, Vorhaltdauer5 Wochen.	<b>5 StWo</b>	EP .....	GP .....
<b>04.02.80</b>	<b>Innentür m. Futter, bis 400 mm, ausbauen</b> Innentür mit Türfutter ausbauen; inkl. sammeln, abtransportieren und Bauschutt entsorgen und Deponiegebühr.  Material : Holz Wanddicke : 200 - 400 mm Größe : bis 1,00/2,00 m Ort : Sanitärtrakte Gebäude 3  Abbruch WC Trennwände in gesonderter Pos.	<b>16 Stk</b>	EP .....	GP .....
Übertrag: .....				

# Leistungsverzeichnis

ÜAZ Holleben (23/01)

<b>03</b>	<b>LV</b>	<b>Los 03 Schadstoffsanierung</b>		
04	Titel	BA5 - von Q III/2027 bis II/2028 Geb3 Kern+3/1+3/2		
04.02	Bereich	Abbruch Sanitärtrakt und KMF-Rückbau		
Nr.	Leistungsbeschreibung	Menge/ Einh.	Preis (EP)	Gesamt (GP)
				Übertrag: .....
<b>04.02.90</b>	<b>WC Trennwand incl. Türelemente abbauen und entsorgen</b> WC Trennwand incl. Türelemente abbauen und entsorgen inkl. sammeln, abtransportieren und Bauschutt entsorgen und Deponiegebühr. Spanplatte mit Aluminiumkante. Elementhöhe ca. 2m	<b>12 m</b>	EP .....	GP .....
<b>04.02.100</b>	<b>Montagevorwand, 2-lagig beplankt, abbauen</b> Montagevorwand aus Metallständerprofilen und Holzanteile, einseitig zweilagig mit mineralischen Bauplatten beplankt und gefließt, abbauen; inkl. sammeln, abtransportieren und Bauschutt entsorgen und Deponiegebühr.. Wandaufbau : WC Vorwand, raumhoch bis 4m	<b>133,2 m²</b>	EP .....	GP .....
<b>04.02.110</b>	<b>Dämmung Ständerwand abbauen, 80mm, KMF</b> Dämmplatten oder -matten aus künstlicher Mineralfaser in Ständerwand entfernen, im Zuge einer KMF-Sanierungsmaßnahme (KMF, biopersistente künstliche Mineralfaser), einschl. Verpackung in geeignete Behältnisse (Big Bags).  Bauteil: ehem. Sanitäranlagen, WCs im EG und OG Ausbau unter direkte Absaugung mit H-Sauger  Dämmdicke : 80 mm Wandhöhe : 4m Expositionskategorie : 1B	<b>133,2 m²</b>	EP .....	GP .....
				Übertrag: .....

# Leistungsverzeichnis

ÜAZ Holleben (23/01)

<b>03</b>	<b>LV</b>	<b>Los 03 Schadstoffsanierung</b>		
04	Titel	BA5 - von Q III/2027 bis II/2028 Geb3 Kern+3/1+3/2		
04.02	Bereich	Abbruch Sanitärtrakt und KMF-Rückbau		
Nr.	Leistungsbeschreibung	Menge/ Einh.	Preis (EP)	Gesamt (GP)
				Übertrag: .....
<b>04.02.120</b>	<p><b>Montagewand, 2-lagig beplankt, abbrechen</b></p> <p>Montagewand aus Metallständerprofilen, beidseitig zweilagig mit mineralischen Bauplatten beplankt, abbrechen; inkl. sammeln, abtransportieren und Bauschutt entsorgen und Deponiegebühr.</p> <p>Beplankung : GK Bauplatte 2 lagig Ort: nachträgliche Flureinbauten</p>	<b>40 m<sup>2</sup></b>	EP .....	GP .....
<b>04.02.130</b>	<p><b>GK-Platten-Verkofferung, UK, abbrechen</b></p> <p>Gipskartonplatten-Verkofferung und Installationsvorwände von Rohrleitungen und dgl., inkl. Unterkonstruktion aus Holz- oder Metallprofilen abbrechen inkl. Wandfliesenbelag; inkl. sammeln, abtransportieren und Bauschutt entsorgen und Deponiegebühr. Inkl. Abtransport und Deponie.</p> <p>Beplankung : 2 lagig Querschnitt : ca. 25x25 cm bis 25x150cm</p>	<b>20 m<sup>2</sup></b>	EP .....	GP .....
<b>04.02.140</b>	<p><b>Unterdecke aus GK/GF abbrechen</b></p> <p>Unterdecke aus Gipskarton- oder Gipsfaserplatten, inkl. Holzunterkonstruktion abbrechen; inkl. sammeln, abtransportieren und Bauschutt entsorgen und Deponiegebühr.</p> <p>Aufbau Decke : GK Platte, Holzlattung/Metall UK, F90 doppellagig</p> <p>Ort: Decke über Haustechnikräume(Heizung, RLT, ZBV) Einbauhöhen ca. 4,15 m</p>	<b>56 m<sup>2</sup></b>	EP .....	GP .....
<b>04.02.150</b>	<p><b>Metallpaneeldecke ausbauen</b></p> <p>Metallpaneeldecke einschl. Tragkonstruktion und Abhänger ausbauen; inkl. sammeln, abtransportieren und Bauschutt entsorgen und Deponiegebühr.</p> <p>Tragkonstruktion : Metalltragschienen als UK Größe der Einzelteile : Lamellen ca. 12cm breit, bis 275cm lang</p>			
	- Fortsetzung auf nächster Seite -			Übertrag: .....



# Leistungsverzeichnis

ÜAZ Holleben (23/01)

<b>03</b>	<b>LV</b>	<b>Los 03 Schadstoffsanierung</b>		
04	Titel	BA5 - von Q III/2027 bis II/2028 Geb3 Kern+3/1+3/2		
04.02	Bereich	Abbruch Sanitärtrakt und KMF-Rückbau		
Nr.	Leistungsbeschreibung	Menge/ Einh.	Preis (EP)	Gesamt (GP)
				Übertrag: .....
				
		<b>150 m<sup>2</sup></b>	EP .....	GP .....
<b>04.02.160</b>	<p><b>Dämmung Decke abbrechen, 40 mm, KMF, kaschiert</b>  Dämmplatten oder -matten aus künstlicher Mineralfaser in Unterdecke entfernen, im Zuge einer KMF-Sanierungsmaßnahme (KMF, biopersistente künstliche Mineralfaser), einschl. Verpackung in geeignete Behältnisse (Big Bags).</p> <p>Dämmdicke : 40 mm, auf Trägerbahn  Deckenhöhe: ca. 3m  Expositionskategorie : Kat.1B, Ki 22,5</p>			
		<b>150 m<sup>2</sup></b>	EP .....	GP .....
				Übertrag: .....

# Leistungsverzeichnis

ÜAZ Holleben (23/01)

<b>03</b>	<b>LV</b>	<b>Los 03 Schadstoffsanierung</b>		
04	Titel	BA5 - von Q III/2027 bis II/2028 Geb3 Kern+3/1+3/2		
04.02	Bereich	Abbruch Sanitärtrakt und KMF-Rückbau		
Nr.	Leistungsbeschreibung	Menge/ Einh.	Preis (EP)	Gesamt (GP)
				Übertrag: .....
<b>04.02.170</b>	<p><b>Demontage von mit KMF isolierten Rohrleitungen, bis DN 80</b></p> <p>Demontage von mit KMF isolierten Rohrleitungen, bis DN80 Rohr und Isolierung komplett Stahl- bzw. Kupferrohr, geschweißt, verschraubt, gepresst isoliert mit KMF-Steinfasern und PVC-Mantel bzw. Ummantellung mit Gipsbinden oder Blechmantel, Arbeitshöhe über Gelände oder Fußboden bis 3,5 m, einschl. Form- und Verbindungsstücken, Befestigungen, Verschraubungen, Schrauben u. Dichtungen, incl. Rohrisolierung/Isolierkappen, incl. aller Rohrhülsen in Wand-u. Deckendurchbrüchen, incl. allen Wandbefestigungen, Konsolen, Dübel, usw. (d.h. auch incl. allen Bestandteilen in Wänden) in KMF gekennzeichneten Säcken verpacken und Transport aus dem Gebäude und fachgerechter, umweltgerechter, sortenreiner Entsorgung mit Entsorgungsnachweis.</p> <p>Vollständiges Entfernen von KMF Dämmmaterial WHO-Fasern Kat. II der Rohrummantelungen, incl. demontieren von Überdeckungen wie z.B. Blechen. Trennen des KMF von anderen Materialien. Staubdicht verpacken, nach Entfernen der KMF haltigen Dämmung sind die Rohre feucht zu wischen, bzw. abzusaugen und zur vorschriftsgemäßen Entsorgung vorbereiten. Teilweise schlechte Zugänglichkeit und beengte Raumverhältnisse, sind in die Preise einzukalkulieren.</p> <p>Ausbau unter KMF-Expositionskategorie 2 KMF-Dämmstoffe bis 60 mm Stärke, kunststoff-, papier- und aluminiumkaschiert, auch in Stahlblech- und in Gipsummantelung, auch unkaschiert, auch mehrlagig.</p> <p>Der Abbau der Rohrteile ohne KMF-Ummantelung ist in gesonderter Position erfasst. Anforderungen gemäß TRGS 521 + ZTV "Asbest-/KMF-Demontage / Entsorgung" und BGR 128 sind Leistungsbestandteil und einzukalkulieren.</p> <p>Eine Werkstoffanalyse der Dämmung ist vorhanden und kann auf Wunsch der ausführenden Firma zur Verfügung gestellt werden. Aufgrund des Alters wurde die KMF-Dämmung mit kritischem Kanzerogenitätsindex eingestuft.</p>	<b>75 m</b>	EP .....	GP .....
<b>04.02.180</b>	<p><b>Demontage von KMF-Rohrisolierung, bis DN 80</b></p> <p>Demontage von KMF-Rohrisolierung, bis DN 80 nur Isolierung, isoliert mit KMF-Steinfasern und PVC-Mantel bzw. Ummantellung mit Gipsbinde oder Blechmantel, Arbeitshöhe über Gelände oder Fußboden bis 3,5 m,</p> <p>- Fortsetzung auf nächster Seite -</p>			Übertrag: .....

# Leistungsverzeichnis

ÜAZ Holleben (23/01)

03	LV	Los 03 Schadstoffsanierung		
04	Titel	BA5 - von Q III/2027 bis II/2028 Geb3 Kern+3/1+3/2		
04.02	Bereich	Abbruch Sanitärtrakt und KMF-Rückbau		
Nr.	Leistungsbeschreibung	Menge/ Einh.	Preis (EP)	Gesamt (GP)
	<p>auch incl. allen Bestandteilen in Wänden, in KMF gekennzeichneten Säcken verpacken und Transport aus dem Gebäude und fachgerechter, umweltgerechter, sortenreiner Entsorgung mit Entsorgungsnachweis.</p> <p>Vollständiges Entfernen von KMF Dämmmaterial WHO-Fasern Kat. II der Rohrummantelungen, incl. demontieren von Überdeckungen wie z.B. Blechen. Trennen des KMF von anderen Materialien. Staubdicht verpacken, nach Entfernen der KMF haltigen Dämmung sind die Rohre feucht zu wischen, bzw. abzusaugen und zur vorschriftsgemäßen Entsorgung vorbereiten. Teilweise schlechte Zugänglichkeit und beengte Raumverhältnisse, sind in die Preise einzukalkulieren.</p> <p>Ausbau unter KMF-Expositionskategorie 2 KMF-Dämmstoffe bis 60 mm Stärke, kunststoff-, papier- und aluminiumkaschiert, auch in Stahlblech- und in Gipsummantelung, auch unkaschiert, auch mehrlagig.</p> <p>Der Abbau der Rohrteile ohne KMF-Ummantelung ist in gesonderter Position erfasst. Anforderungen gemäß TRGS 521 + ZTV "Asbest-/KMF-Demontage / Entsorgung" und BGR 128 sind Leistungsbestandteil und einzukalkulieren.</p> <p>Eine Werkstoffanalyse der Dämmung ist vorhanden und kann auf Wunsch der ausführenden Firma zur Verfügung gestellt werden. Aufgrund des Alters wurde die KMF-Dämmung mit kritischem Kanzerogenitätsindex eingestuft.</p>			Übertrag: .....
		50 m	EP .....	GP .....
04.02.190	<p><b>KMF Stopfmassen</b> KMF Stopfmassen</p> <p>Vollständiges Entfernen von KMF Dämmmaterial WHO-Fasern Kat. II als Stopfmasse in Wand-, Boden- und Deckendurchbrüchen, Nischen.KMF-Dämmstoffe aller Art. Trennen von anderen Materialien. Staubdicht verpacken. Zur vorschriftsgemäßen Entsorgung vorbereiten.</p> <p>Erschwerte Arbeitsbedingungen und ggf. schlechte Zugänglichkeit , ggf. beengte Raumverhältnisse, sind in die Preise einzukalkulieren.</p>			
	- Fortsetzung auf nächster Seite -			Übertrag: .....


# Leistungsverzeichnis

ÜAZ Holleben (23/01)

<b>03</b>	<b>LV</b>	<b>Los 03 Schadstoffsanierung</b>		
04	Titel	BA5 - von Q III/2027 bis II/2028 Geb3 Kern+3/1+3/2		
04.02	Bereich	Abbruch Sanitärtrakt und KMF-Rückbau		
Nr.	Leistungsbeschreibung	Menge/ Einh.	Preis (EP)	Gesamt (GP)
				Übertrag: .....
	Ausbau unter KMF-Expositionskategorie 2 Anforderungen gemäß TRGS 521 + ZTV "Asbest-/KMF-Demontage / Entsorgung" und BGR 128 sind Leistungsbestandteil und einzukalkulieren.	<b>1 m3</b>	EP .....	GP .....
<b>04.02.200</b>	<b>Innenwand,gefliest,abbr.,d=bis 15 cm</b> Innenwand aller Ziegelformate, gemauert mit allen Mörtelgruppen, ein- oder beidseitig gefliest, Fliesen im Mörtelbett verlegt, abbrechen, ladegerecht zerkleinern; einschl. aller Abstütz- und Sicherungsmaßnahmen im Bauwerk; inkl. sammeln, abtransportieren und Bauschutt entsorgen und Deponiegebühr. Wanddicke : bis 15 cm Steinformat : KS-Mauerwerk Ausbauort : Trennwand 11,5cm zwischen Sanitärzellen	<b>177,6 m²</b>	EP .....	GP .....
<b>04.02.210</b>	<b>Wandfliesen mit Dünnbett entfernen</b> Wandfliesen, einschl. Dünnbett, entfernen; inkl. sammeln, abtransportieren und Bauschutt entsorgen und Deponiegebühr. Aufbaudicke : bis 2 cm			
	- Fortsetzung auf nächster Seite -			Übertrag: .....

# Leistungsverzeichnis

ÜAZ Holleben (23/01)

<b>03</b>	<b>LV</b>	<b>Los 03 Schadstoffsanierung</b>		
04	Titel	BA5 - von Q III/2027 bis II/2028 Geb3 Kern+3/1+3/2		
04.02	Bereich	Abbruch Sanitärtrakt und KMF-Rückbau		
Nr.	Leistungsbeschreibung	Menge/ Einh.	Preis (EP)	Gesamt (GP)
	Fliesengröße : ca. 10x10cm			Übertrag: .....
				
		<b>119 m²</b>	EP .....	GP .....
				Übertrag: .....

# Leistungsverzeichnis

ÜAZ Holleben (23/01)

<b>03</b>	<b>LV</b>	<b>Los 03 Schadstoffsanierung</b>		
04	Titel	BA5 - von Q III/2027 bis II/2028 Geb3 Kern+3/1+3/2		
04.02	Bereich	Abbruch Sanitärtrakt und KMF-Rückbau		
Nr.	Leistungsbeschreibung	Menge/ Einh.	Preis (EP)	Gesamt (GP)
				Übertrag: .....
<b>04.02.220</b>	<p><b>Grob- u. Feinreinigung, KMF, Sauggerät M</b></p> <p>Grob- und Feinreinigung nach Abschluss einer KMF-Sanierungsmaßnahme (KMF, biopersistente künstliche Mineralfaser), mit Industriesauger, wie folgt:</p> <ul style="list-style-type: none"> <li>- Wand- und Dachflächen in sanierten Bereichen reinigen</li> <li>- Bodenflächen reinigen</li> <li>- Dachstuhlteile reinigen</li> <li>- Fenster und Türen reinigen</li> <li>- Einbauten, Leitungen und Rohre reinigen</li> <li>- Entsorgung des Saugguts</li> </ul> <p>Staubklasse : M Raumhöhen : bis 6m</p> <p>Abrechnung erfolgt auf Basis der Grundfläche</p> <p>Expositionskategorie : 1B</p>	<b>247,5 m<sup>2</sup></b>	EP .....	GP .....
<b>04.02.230</b>	<p><b>Restfaserbindung im ges. Arbeitsbereich</b></p> <p>Restfaserbindung im ges. Arbeitsbereich, Deckenfläche und Dachbinder</p> <p>Abrechnung erfolgt auf Basis der Grundfläche</p>	<b>247,5 m<sup>2</sup></b>	EP .....	GP .....
<b>04.02.240</b>	<p><b>Entsorgung KMF-Dämmung, Raummaß</b></p> <p>Entsorgung von KMF (biopersistente künstliche Mineralfaser), verpackt in geeignete Behältnisse (Big Bags); einschl. Deponiegebühren. Inkl. Dokumentation und Entsorgungsnachweis.</p> <p>Abfallschlüssel : 17 06 03</p>	<b>4,66 t</b>	EP .....	GP .....
<b>Summe Bereich 04.02</b>			<b>Abbruch Sanitärtrakt und KMF-Rückbau, Netto:</b>	.....
<b>04.03</b>	<b>Bereich Demontage Sanitärgegenstände</b>			
<b>04.03.10</b>	<p><b>Demontage Ausgussbecken</b></p> <p>Abbruch Ausgussbecken, aus emailliertem Stahl, im Rahmen einer Teilabbruchmaßnahme, einschl. Konsolen, Halterungen und Armaturen, Breite über 500 bis 600 mm, Ausladung über 350 bis 450 mm, Einzelgewicht über 5 bis 20 kg, Ausführung</p> <p>- Fortsetzung auf nächster Seite -</p>			Übertrag: .....

# Leistungsverzeichnis

ÜAZ Holleben (23/01)

<b>03</b>	<b>LV</b>	<b>Los 03 Schadstoffsanierung</b>		
04	Titel	BA5 - von Q III/2027 bis II/2028 Geb3 Kern+3/1+3/2		
04.03	Bereich	Demontage Sanitärgegenstände		
Nr.	Leistungsbeschreibung	Menge/ Einh.	Preis (EP)	Gesamt (GP)
				Übertrag: .....
	<p>innerhalb des Bauwerks, Abbruch von Hand/mit handgeführten Kleingeräten, Ausführung erschütterungsarm DIN 4150, aufgenommene Stoffe entsorgen Abfall ist nicht gefährlich, nicht schadstoffbelastet.</p> <p>Ausführungsort: Heizungsraum</p>	<b>1 Stck</b>	EP .....	GP .....
<b>04.03.20</b>	<p><b>Demontage Urinale</b></p> <p>Abbruch Urinal, aus Sanitärporzellan, im Rahmen einer Teilabbruchmaßnahme, einschl. Armaturen, Einzelgewicht über 10 bis 30 kg, Ausführung innerhalb des Bauwerks, Abbruch von Hand/mit handgeführten Kleingeräten, Ausführung erschütterungsarm DIN 4150, aufgenommene Stoffe entsorgen, Abfall ist nicht gefährlich, nicht schadstoffbelastet.</p> <p>Ausführungsort: Sanitärtrakt</p>	<b>8 Stck</b>	EP .....	GP .....
<b>04.03.30</b>	<p><b>Demontage WC</b></p> <p>Abbruch WC, aus Sanitärporzellan, im Rahmen einer Teilabbruchmaßnahme, Einzelgewicht über 10 bis 30 kg, Ausführung innerhalb des Bauwerks, Abbruch von Hand/mit handgeführten Kleingeräten, Ausführung erschütterungsarm DIN 4150, aufgenommene Stoffe entsorgen, Abfall ist nicht gefährlich, nicht schadstoffbelastet.</p> <p>Ausführungsort: Sanitärtrakt</p>	<b>8 Stck</b>	EP .....	GP .....
<b>04.03.40</b>	<p><b>Demontage Waschbecken</b></p> <p>Abbruch Waschbecken, aus Sanitärporzellan, im Rahmen einer Teilabbruchmaßnahme, einschl. Konsolen, Halterungen und Armaturen, Breite über 500 bis 600 mm, Ausladung über 400 bis 500 mm, Einzelgewicht über 10 bis 30 kg, Ausführung innerhalb des Bauwerks, Abbruch von Hand/mit handgeführten</p>			
	- Fortsetzung auf nächster Seite -			Übertrag: .....

# Leistungsverzeichnis

ÜAZ Holleben (23/01)

<b>03</b>	<b>LV</b>	<b>Los 03 Schadstoffsanierung</b>		
04	Titel	BA5 - von Q III/2027 bis II/2028 Geb3 Kern+3/1+3/2		
04.03	Bereich	Demontage Sanitärgegenstände		
Nr.	Leistungsbeschreibung	Menge/ Einh.	Preis (EP)	Gesamt (GP)
				Übertrag: .....
	<p>Kleingeräten, Ausführung erschütterungsarm DIN 4150, aufgenommene Stoffe entsorgen Abfall ist nicht gefährlich, nicht schadstoffbelastet.</p> <p>Ausführungsort: Sanitärtrakt</p>	<b>8 Stck</b>	EP .....	GP .....
<b>04.03.50</b>	<p><b>Demontage Reihenwaschanlage</b></p> <p>Abbruch Reihenwaschanlage, aus Sanitärporzellan, im Rahmen einer Teilabbruchmaßnahme, einschl. Konsolen, Halterungen und Armaturen, Breite über 2200 bis 2400 mm, Ausladung über 400 bis 550 mm, Einzelgewicht über 20 bis 50 kg, Ausführung innerhalb des Bauwerks, Abbruch von Hand/mit handgeführten Kleingeräten, Ausführung erschütterungsarm DIN 4150, aufgenommene Stoffe entsorgen Abfall ist nicht gefährlich, nicht schadstoffbelastet.</p> <p>Ausführungsort: Sanitärtrakt</p>	<b>2 Stck</b>	EP .....	GP .....
<b>04.03.60</b>	<p><b>Demontage Duscharmatur</b></p> <p>Abbruch Duscharmatur, aus Edelstahl, im Rahmen einer Teilabbruchmaßnahme, einschl. Konsolen, Halterungen, Ausführung innerhalb des Bauwerks, Abbruch von Hand/mit handgeführten Kleingeräten, Ausführung erschütterungsarm DIN 4150, aufgenommene Stoffe entsorgen Abfall ist nicht gefährlich, nicht schadstoffbelastet.</p> <p>Ausführungsort: Sanitärtrakt</p>	<b>2 Stck</b>	EP .....	GP .....
<b>04.03.70</b>	<p><b>Demontage Werkbecken</b></p> <p>Abbruch Werkbecken, aus Mineralwerkstoff, im Rahmen einer Teilabbruchmaßnahme, einschl. Konsolen, Halterungen und Armaturen, Breite über 700 bis 900 mm, Ausladung über 400 bis 500 mm, Einzelgewicht über 20 bis 40 kg, Ausführung innerhalb des Bauwerks, Abbruch von Hand/mit handgeführten Kleingeräten, Ausführung erschütterungsarm DIN 4150, aufgenommene Stoffe entsorgen</p>			
	- Fortsetzung auf nächster Seite -			Übertrag: .....



# Leistungsverzeichnis

ÜAZ Holleben (23/01)

<b>03</b>	<b>LV</b>	<b>Los 03 Schadstoffsanierung</b>		
04	Titel	BA5 - von Q III/2027 bis II/2028 Geb3 Kern+3/1+3/2		
04.03	Bereich	Demontage Sanitärgegenstände		
Nr.	Leistungsbeschreibung	Menge/ Einh.	Preis (EP)	Gesamt (GP)
	Abfall ist nicht gefährlich, nicht schadstoffbelastet.			Übertrag: .....
	Ausführungsort: Werkhallen			
	inklusive Schlammwagen			
		<b>2 Stck</b>	EP .....	GP .....
<b>Summe Bereich 04.03</b>			<b>Demontage Sanitärgegenstände, Netto:</b>	.....
<b>Summe Titel 04</b>			<b>BA5 - von Q III/2027 bis II/2028 Geb3 Kern+3/1+3/2, Netto:</b>	.....
			zzgl. MwSt. (19,0 %):	.....
			<b>Gesamtsumme, Brutto:</b>	.....

# LV-Zusammenfassung

ÜAZ Holleben (23/01)

03 LV Los 03 Schadstoffsanierung				
Nr.	Bezeichnung		Seite	Gesamt in EUR
<b>01</b>	<b>Titel</b>	<b>Allgemeine Baustelleneinrichtung</b>	8	.....
<b>02</b>	<b>Titel</b>	<b>BA1 - von Q III/2024 bis II/2025 Geb1 und Geb4 Kern+4/...</b>	9	.....
02.01	Bereich	Baustelleneinrichtung für Schadstoffsanierung	9	.....
02.02	Bereich	Abbruch Sanitärtrakt und KMF-Rückbau	13	.....
02.03	Bereich	Demontage Sanitärgegenstände	23	.....
<b>03</b>	<b>Titel</b>	<b>BA3 - von Q I/2026 bis IV/2026 Geb2 Kern+2/1+2/2</b>	25	.....
03.01	Bereich	Baustelleneinrichtung für Schadstoffsanierung	25	.....
03.02	Bereich	Abbruch Sanitärtrakt und KMF-Rückbau	29	.....
03.03	Bereich	Demontage Sanitärgegenstände	38	.....
<b>04</b>	<b>Titel</b>	<b>BA5 - von Q III/2027 bis II/2028 Geb3 Kern+3/1+3/2</b>	41	.....
04.01	Bereich	Baustelleneinrichtung für Schadstoffsanierung	41	.....
04.02	Bereich	Abbruch Sanitärtrakt und KMF-Rückbau	45	.....
04.03	Bereich	Demontage Sanitärgegenstände	54	.....
<b>Summe LV 03 Los 03 Schadstoffsanierung</b>				
			<b>Angebotssumme, Netto:</b>	EUR .....
Stempel			zzgl. MwSt. (19,0 %):	EUR .....
.....			<b><u>Angebotssumme, Brutto:</u></b>	EUR <u>.....</u>
Anbieter - Unterschrift				